

Adjug'Art

BREST-QUIMPER



LA
COLLECTION
Micheline
SALLERON

Mardi 11 juin 2024 à Brest

Adjug'Art

BREST - QUIMPER

M^e Yves COSQUÉRIC
et M^e Tiphaine LE GRIGNOU
13, rue Traverse - 29 200 Brest
Tel. : 02 98 46 21 50
contact@adjugart.fr
Agt. : 2002.219



EXPOSITIONS

Dimanche 9 juin : 15^h-19^h
Lundi 10 juin : 10^h-12^h et 14^h-18^h
Mardi 11 juin : 10^h-11^h30

EXPERTS

Art du XX^e siècle :
Emmanuel EYRAUD, Paris

Tapiserie :
Amélie-Margot CHEVALIER, Paris

Frais de vente : 25 % TTC

Possibilité d'enchérir en direct sur :
www.interencheres.com
www.drouot.com

Catalogue 10€ et sur
www.adjugart.fr, interencheres.com
et www.drouot.com.

RETROUVEZ NOUS SUR

@adjug.art
@adjug.art.quimper
@cosqueric_yves_adjugart

LA COLLECTION

Micheline SALLERON (1923-2015)

Mardi 11 juin 2024 à 14^h
13 rue Traverse - 29 200 Brest

Épouse de Paul SALLERON connu sous le nom de Paul SERANT, écrivain et journaliste français de la BBC à Londres, à l'ORTF et aux quotidiens parisiens « Le Combat » et « L'Aurore », Micheline SALLERON crée à la fin des années 50 à Compiègne la « Galerie Le Bois Dormant » et écrivait : « Chaque semaine, je veux que quelque chose de la forêt de Compiègne occupe la galerie que j'anime, bois, fleurs, branches et pierres qui jouent un rôle et donnent une signification imprévue aux objets. J'y fais des expositions de peintres associés à des céramistes en accompagnant leurs œuvres de tissages et de sculptures... J'aime ces alliances inattendues, peu orthodoxes aux yeux d'un spécialiste mais qui permettent aux visiteurs de découvrir les rapports qui peuvent s'établir entre composition picturale et objet. J'ai vécu ainsi des années de plaisir intense au contact de la beauté de la forme et de la couleur, en complète harmonie avec ce que je voyais et sentais... ».

Passionnée de céramique, de verrerie et de créations de son époque, elle n'aura de cesse de présenter et de promouvoir les meilleurs artistes de son temps dans sa galerie jusqu'en 1967.

Amie de Line VAUTRIN et de Denise GATARD, elle eut la chance d'accéder à leurs ateliers et au monde artistique. Esprit curieux, elle s'intéressera et collectionnera la céramique contemporaine jusqu'à la fin de sa vie, réunissant un ensemble de pièces emblématiques du XX^e siècle.



LA CÉRAMIQUE MODERNE

Jean COCTEAU (1889-1963)	p. 04
Georges JOUVE (1910-1964)	p. 04
Denise GATARD (1908-1992)	p. 06
Mado JOLAIN (1921-2019)	p. 08
Jacques (1926-2008) et Daniele dite « Dani » (1933-2010) RUELLAND	p. 08
Mithé ESPELT (1923-2020)	p. 10
ATELIERS NOBILING	p. 10
AUTRES CRÉATEURS DU XX ^e siècle	p. 11

OBJETS ET BIJOUX DE CRÉATEURS

Line VAUTRIN (1913-1997)	p. 12
Denise GATARD (1908-1992)	p. 14
Henry PERRICHON dit HENRY à Lyon (1910-1970)	p. 14
Irena JAWORSKA (XXe siècle)	p. 15

LA VERRERIE MODERNE

LA CÉRAMIQUE CONTEMPORAINE

OBJET, TABLEAU et MOBILIER DE CRÉATEURS DU XX^e siècle

La Galerie « Le Bois Dormant » de Micheline Salleron

Paul SÉRANT, journaliste et époux de Micheline Salleron, racontera l'expérience de cette galerie située à Compiègne, dans un essai en 1973.

« Depuis des années, Micheline se passionne pour le renouveau des métiers d'art. Les créations de ces métiers, qu'il s'agisse de céramiques, de poteries, de tissages, de verreries et d'émaux, sont encore, à l'époque, fort peu connues, et mal diffusées. Pourquoi ne pas les faire connaître? Pourquoi ne pas faire aimer ce que nous aimons? Qui sait si l'apparition d'une boutique consacrée aux métiers d'art n'aura pas par la suite d'heureux prolongements pour l'animation artistique et



Intérieur de la «Galerie Le Bois Dormant» à Compiègne.

intellectuelle de la ville et de ses environs? L'aventure de cette boutique durera sept ans. Sept ans pendant lesquels nous ne ménagerons, Micheline et

Pourquoi ne pas faire aimer ce que nous aimons ?



Micheline SALLERON et Paul SÉRANT dans leur galerie.

moi, ni notre temps, ni nos efforts. Cette boutique où nous associons la peinture contemporaine et les objets dont l'inspiration s'accorde avec la sienne, nous l'avons appelée le Bois dormant, comme en hommage à l'incomparable forêt qui jouxte Compiègne. Cette aventure, je pense pouvoir la mener de front avec mes autres

activités. Peu après l'ouverture de notre boutique, en 1960, je suis à Paris la moitié de la semaine pour un hebdomadaire qui n'aura pas une vie bien longue, mais dont la formule sera reprise ultérieurement par d'autres, avec plus de bonheur. J'assure également le secrétariat d'un groupe d'études, tout en préparant assez activement des livres qui paraîtront dans les années suivantes. Cela ne m'empêche pas d'effectuer, pour la boutique, les liaisons indispensables avec ces artistes dont nous voulons assurer le succès. Je n'ai jamais été si occupé, ni si content de la façon dont je le suis. Et quand des gens importants, m'interrogeant sur l'emploi de mon temps, ajoutent « Et à part cela, qu'est-ce que vous faites ? » il m'est difficile de leur répondre autrement que par un sourire. »

Paul SÉRANT, « Des choses à dire », Ed. La table Ronde, Paris 1973



LA CÉRAMIQUE MODERNE

JEAN COCTEAU (1889-1963)

Bibliographie :

Annie Guédras : « *Jean Cocteau Céramiques, catalogue raisonné*. Éditions Teillet-Dermit, Paris, 1989 ». Modèles reproduits et référencés.

1 Jean COCTEAU (1889-1963) : « Petit faune boudeur », coupe en terre cuite faïencée annotée « édition originale de Jean Cocteau, atelier Madeline Jolly », numérotée 6/30 (barbe restaurée). Villefranche-sur-Mer. Vers 1958. *Haut. 23,6 cm. 1 000/1 200*

2 Jean COCTEAU (1889-1963) : « L'esprit du jardin », plat en terre blanche partiellement émaillée bleu, noir et rouge, signé en relief « Jean Cocteau » avec marque à l'étoile et situé Villefranche, annoté au dos « Édition originale de Jean Cocteau, atelier Madeline Jolly à Villefranche 9/50 » avec un petit dessin au crayon. Villefranche-sur-Mer, 1957. *Diam. 29,5 cm. 2 000/3 000*

3 Jean COCTEAU (1889-1963) : « Faune dansant au caducée » ou « **Mercur**e », plat en terre blanche à engobe bleue partiellement émaillée, signé « Jean Cocteau » avec marque à l'étoile, annoté au dos « Édition originale de Jean Cocteau, atelier Madeline Jolly 5/20 » avec un petit caducée vert. Villefranche-sur-Mer, 1958. *Diam. 32 cm. 2 000/3 000*

4 Jean COCTEAU (1889-1963) : « Faune » ou « **Chèvre-pied bleu, profil gauche** », plat en terre cuite partiellement émaillée avec marque au crayon gras et pastel, signé « Jean Cocteau » avec marque à l'étoile, daté 1958, annoté au dos « Édition originale de Jean Cocteau, atelier Madeline Jolly Villefranche, 4/30 » avec petit dessin au crayon en forme de fleur au dos. Villefranche-sur-Mer. *Diam. 37 cm. 3 000/4 000*



GEORGES JOUVE (1910-1964)

Ayant suivi les cours de sculpture à l'École Boule, Georges JOUVE fréquente les ateliers Julian et de la Grande Chaumière. Passionné par le noir, il expose dès 1947 ses créations

céramiques dans différents Salons et le succès est au rendez-vous.

De plus en plus sculpteur, il s'éloigne des techniques traditionnelles de la poterie et peut être considéré comme un précurseur de la céramique contemporaine.

Bibliographie :

- Préface de Pierre BERGÉ, textes de Philippe JOUSSE et de Norbert PIERLOT : « *Georges JOUVE* », édition Jousse Entreprise PARIS 2005.

- Pierre STAUDENMEYER : « *La céramique française des années 50* », édition Norma, PARIS 2001.

- Michel FARÉ : « *Georges JOUVE* », édition Art et Industrie, PARIS 1965.

5 Georges JOUVE (1910-1964) : COUPE dite « Coquille de noix » de forme oblongue et creuse en céramique émaillée noir mat, signée JOUVE au revers en creux et du monogramme AP pour Apollon, marque dite à l'Alpha sous émail (une fêlure démarrant en bordure et se terminant au revers). Modèle créé en 1958. Fin des années 50. *Haut. 8,4 cm. Long 20 cm. Larg. 16,5 cm. Expert : Emmanuel EYRAUD - PARIS.*

Modèle identique reproduit p. 156 « *Georges JOUVE* », éd. Jousse Entreprise. *800/1 000*

6 Georges JOUVE (1910-1964) : COUPE « calice » en céramique émaillée noir mat, signée JOUVE au revers en creux et du monogramme AP pour Apollon, marque dite à l'Alpha sous émail. Modèle créé en 1955. Vers 1955/1958. *Haut. 13 cm. Diam. 14,4 cm. Expert : Emmanuel EYRAUD - PARIS. Variantes de*



dimensions reproduites p. 100 et 157 « *Georges JOUVE* », éd. Jousse Entreprise. 3 000/4 000

7 Georges JOUVE (1910-1964) : GRANDE COUPE « calice » en céramique émaillée noir mat, signée JOUVE au revers en creux et du monogramme AP pour Apollon, marque dite à l'Alpha sous émail. Modèle créé en 1955. Vers 1955/1958. *Haut. 15,5 cm. Diam. 13,5 cm.* **Expert** : Emmanuel EYRAUD - PARIS. Variantes de dimensions reproduites p. 100 et 157 « *Georges JOUVE* », éd. Jousse Entreprise. 3 000/4 000

8 Georges JOUVE (1910-1964) : VASE bouteille en céramique émaillée blanc mat tacheté, l'encolure soulignée d'émail vert, signé JOUVE au revers en creux et du monogramme AP pour Apollon, marque dite à l'Alpha sous émail. Modèle créé vers 1955. Vers 1955/1958. *Haut. 39,6 cm.* **Expert** : Emmanuel EYRAUD - PARIS.
- Variantes d'émaillage et modèle identique reproduits p. 70-73-74-75 et 79 « *Georges JOUVE* », éd. Jousse Entreprise.
- Pierre STAUDENMEYER : « *La céramique française des années 50* », édition Norma, PARIS 2001, variantes de couleurs p. 100. 2 500/3 000

9 Georges JOUVE (1910-1964) : VASE cylindre en céramique émaillée vert anis tacheté, l'intérieur noir, signé JOUVE au revers en creux et du monogramme AP pour Apollon, marque dite à l'Alpha sous émail, (un éclat sur



le col avec fêlure restaurée). Modèle conçu vers 1955. Vers 1955/1958. *Haut. 32 cm.* **Expert** : Emmanuel EYRAUD - PARIS.
- Michel FARÉ : « *Georges JOUVE* », édition Art et Industrie, PARIS 1965, variantes d'émaillage et de dimensions reproduites p. 71 et 88.
- Variantes d'émaillage et de dimensions reproduites p. 62 à 65, 102, 103, 150, 151, 259, 287 et 289 « *Georges JOUVE* », éd. Jousse Entreprise. 1 000/1 500

10 Georges JOUVE (1910-1964) : COUPE en céramique émaillée verte reposant sur un léger talon, signée JOUVE au revers en creux et du monogramme AP pour Apollon, marque dite à l'Alpha sous émail. Vers 1959/1960. *Haut. 5,4 cm. Diam. 14,5 cm.* **Expert** : Emmanuel EYRAUD - PARIS.
- Michel FARÉ : « *Georges JOUVE* », édition Art et Industrie, PARIS 1965, variante d'émaillage reproduite p. 90.
- Variante d'émaillage reproduite p. 151 « *Georges JOUVE* », éd. Jousse Entreprise. 1 000/1 200

11 Georges JOUVE (1910-1964) : ETUI, boîte de forme cylindrique en céramique émaillée et craquelée jaune vif, l'intérieur émaillé, non signé. Modèle conçu vers 1956. Vers 1956/58. *Haut. 9,6 cm. Diam. 9,4 cm.* **Expert** : Emmanuel EYRAUD - PARIS. Variantes d'émaillage reproduites p. 163 – 188 – 189, « *Georges JOUVE* », éd. Jousse Entreprise. 800/1 200

DENISE GATARD (1908-1992)

Fille de Jean-Esprit JOUVE, architecte décorateur et sœur de Georges JOUVE, céramiste réputé, Denise JOUVE intègre l'Ecole des arts appliqués et entre en 1929 dans l'atelier de Jean DUNAND, maître de l'art de la laque et artiste majeur du mouvement Art Déco. Elle apprend cette technique et participe au décor du paquebot Normandie.

Elle se marie en 1931 avec Jean GATARD, résistant qui sera tué en 1943.

En 1947, elle présente à la Galerie de l'Arcade à Paris, ses premières pièces en céramique et ses bijoux et collabore régulièrement avec son frère.

En 1950, elle épouse le grand décorateur Maurice PRÉ et ses œuvres se vendent dans les Grands Salons et à l'étranger.

Denise GATARD rencontre alors Micheline SALLERON, elles deviendront amies et ses créations seront exposées à la Galerie « Le Bois Dormant » à Compiègne et garniront l'appartement de Micheline SALLERON.

Bibliographie :

- Mobilier et Décoration, numéro 3 d'avril 1955
- Patrick FAVARDIN : « Les décorateurs des années 50 », éditions Norma, PARIS 2002.

12 Denise GATARD (1908-1991) : BOITE circulaire en forme de sphère en céramique émaillée vert pomme, l'intérieur blanc mat, monogrammée DG au verso (un saut d'émail sur le pourtour). Vers 1960. *Haut. 8 cm. Diam. 8,5 cm. 400/500*

13 Denise GATARD (1908-1991) : BOITE circulaire en forme de sphère en céramique émaillée rouge vermillon, l'intérieur noir mat, monogrammée DG au verso. Vers 1960. *Haut. 8 cm. Diam. 8,5 cm. 500/800*

14 Denise GATARD (1908-1991) : PICHET de forme balustre en céramique émaillée jaune citron, l'intérieur émaillé blanc mat souligné d'un filet noir, monogrammé DG au verso (accident restauré au col). Vers 1955. *Haut. 25 cm. 600/800*

15 Denise GATARD (1908-1991) : PICHET couvert de forme balustre en céramique émaillée noir mat à l'intérieur et à l'extérieur, la prise du couvercle en bouton, monogrammé DG au verso (un petit saut d'émail sur le bord du couvercle). Vers 1955. *Haut. 27,5 cm. 1 200/1 500*



16 Denise GATARD (1908-1991) : PIED DE LAMPE de forme bouteille en céramique émaillée et craquelée rouge, monogrammée DG au verso. Vers 1955/60. *Haut. 25,5 cm. (Haut. avec la douille 30 cm). 1 500/2 000*

17 Denise GATARD (1908-1991) : COUPE de forme circulaire en céramique émaillée noire sur le corps, l'encolure légèrement marquée d'un vert fusé, l'intérieur de la coupe émaillé blanc mat, monogrammée DG au verso. Vers 1955/1960. *Haut. 4 cm. Diam. 15 cm. 600/800*

18 Denise GATARD (1908-1991) : IMPORTANTE COUPE de forme circulaire en céramique émaillée blanc mat, soulignée d'un filet noir à l'intérieur, l'envers émaillé rouge vermillon, monogrammée DG. Vers 1955/1960. *Diam. 29 cm. Haut. 5,5 cm. 800/1 000*

19 Denise GATARD (1908-1991) : IMPORTANT PIED DE LAMPE de forme ovoïde reposant sur un piédoche évasé en céramique émaillée blanc mat, monogrammé DG en dessous (un infime éclat sous le pied). Vers 1955. *Haut. 43,5 cm. (haut. avec la douille 47 cm). 2 000/3 000*



20 Denise GATARD (1908-1991) : VASE de forme rectangulaire à panse rétrécie en céramique émaillée blanc mat, souligné de lignes en noir, les côtés et les angles émaillés vert, monogrammé DG en dessous. Vers 1955/1960. *Haut. 17 cm. Long. 19 cm. Larg. 8 cm. 1 500/2 000*

21 Denise GATARD (1908-1991) : COUPE creuse de forme circulaire reposant sur un talon en céramique émaillée blanc mat, soulignée de deux filets noirs et d'un bandeau de coups de pinceaux verts, monogrammée DG en dessous. Vers 1955/1960. *Haut. 11,2 cm. Diam. 14,5 cm. 600/800*

22 Denise GATARD (1908-1991) : PETIT MIROIR de forme carrée aux angles arrondis, en céramique émaillée blanc mat craquelée souligné de deux filets noirs et d'un bandeau d'émail jaune vert-anis poudré, le dos noir mat recouvert d'un papier kraft cachant probablement le monogramme. Années 1950. *Dim. 17,5 x 17,5 cm. Expert: Emmanuel EYRAUD - PARIS.*

Patrick Favardin : «*Les décorateurs des années 50*». Edition Norma 2002, p. 148 pour un modèle identique.

Mobilier et Décoration, numéro 3 d'avril 1955, une variante d'émaillage reproduite p. 16. **1 500/2 000**

23 Denise GATARD (1908-1991) : GRAND MIROIR de forme carrée aux angles arrondis, l'encadrement composé de quatre parties en céramique émaillée polychrome à fond blanc nuancé en alternance de jaune et de vert, légèrement incurvées délimitées par des

filets noirs, le fond en contreplaqué, signature non apparente (possiblement sous le fond en bois). Années 1950. *Dim. 33 x 33 cm. Expert: Emmanuel EYRAUD - PARIS. 2 000/3 000*

24 Denise GATARD (1908-1991) : LAMPE de forme libre et évidée reposant sur un piédoche en céramique émaillée blanc mat, rehaussée d'un bandeau émaillé vert jaune souligné de filets noirs, monogrammée DG en dessous (accidents au milieu du corps). Vers 1955/60. *Haut. 52 cm. (haut. avec douille 55 cm). 1 000/1 500*

25 Denise GATARD (1908-1991) : COUPE de forme circulaire en céramique émaillée or, monogrammée DG en dessous. Vers 1955/60. *Haut. 9,5 cm. Diam. 18,5 cm. 800/1 200*

26 Denise GATARD (1908-1991) : PICHET de forme balustre en céramique émaillée or, l'intérieur en blanc mat poudré, monogrammé DG en dessous. Vers 1955/60. *Haut. 23,5 cm. 1 200/1 500*

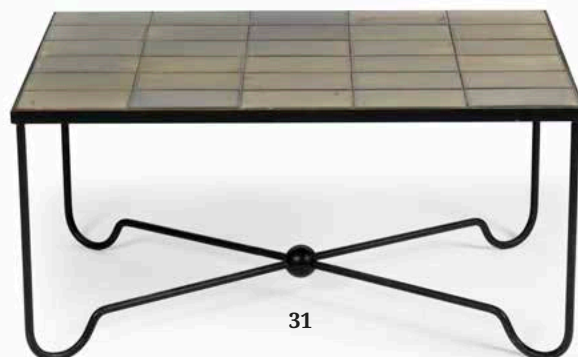
27 Denise GATARD (1908-1991) : GRAND PICHET à panse globulaire en céramique émaillée or, l'intérieur blanc mat avec l'encolure légèrement poudrée noir, monogrammé en creux DG. Vers 1955/60. *Haut. 18 cm. 1 500/2 000*

28 Denise GATARD (1908-1991) : MIROIR de forme carrée en céramique émaillée or, monogrammé DG au dos en creux (quelques petites usures au tain, le dos recouvert d'un papier kraft). Vers 1955/60. *Dim. 17,5 x 17,5 cm. Haut. 4 cm. 2 000/3 000*

29 Denise GATARD (1908-1991) : PIED DE LAMPE de forme triangulaire légèrement incurvé en céramique émaillée or, monogrammé DG en dessous (possède son abat-jour d'origine taché). Vers 1955/60. *Haut. 12 cm. (haut. avec la douille 15 cm). 1 500/2 500*

30 Denise GATARD (1908-1991) : PETIT OISEAU, la tête tournée, en céramique émaillée or, monogramme incisé en dessous (petites usures à l'émail d'un œil). Vers 1955/60. *Haut. 7 cm. 100/150*

31 Denise GATARD (1908-1991) et Maurice PRÉ (1907-1988) : TABLE BASSE en fer forgé reposant sur quatre pieds réunis par une entretoise se réunissant par une sphère, le plateau composé de 30 carreaux rectangulaires en céramique émaillée or (le plateau en céramique par Denise GATARD, le piétement en fer forgé par Maurice PRÉ). Vers 1955/1960. *Haut. 40 cm. Long. 77 cm. Larg. 47,2 cm. 1 500/2 000*



32



34

33

MADO JOLAIN (1921-2019)

Madeleine JOLAIN passe par l'École des arts décoratifs de Paris et les ateliers de la Grande Chaumière. Elle s'essaye à la poterie dans un atelier rue d'Alésia. Elle se marie en 1946 avec René LEGRAND, artiste peintre, qui tournera ses premières pièces inspirées de l'art populaire. En 1948, Mado JOLAIN expose au Salon des Ateliers d'Art décoratif et à la Galerie Denise Breteau, rue Bonaparte. Gagnant en prestige, ses pièces s'appuient et s'inspirent des grands architectes de l'après-guerre.

Bibliographie : Meubles et Décors, numéro 740 de mars 1960, avec variantes reproduites dans ces publications.

32 Mado JOLAIN (1921-2019) : VASE de forme cylindrique de la série « Jardin » dite aussi « Plein air », en céramique vert jaspé de jaune, la base non émaillée recouverte d'engobes noirs (infimes usures d'émail sur le pourtour). Vers 1960. *Haut 19 cm. Diam. extérieur 20 cm. Diam. intérieur 12,5 cm.* **Expert :** Emmanuel EYRAUD - PARIS. **300/400**

33 Mado JOLAIN (1921-2019) : VASE de forme cylindrique de la série « Jardin » dite aussi « Plein air », en céramique vert jaspé de jaune, la base non émaillée (infimes sauts

d'émail sur le pourtour). Vers 1960. *Haut. 10 cm. Diam. extérieur 16 cm. Diam. intérieur 9,8 cm.* **Expert :** Emmanuel EYRAUD - PARIS. **200/300**

34 Mado JOLAIN (1921-2019) : VASE rouleau à col rentrant en plateau de la série « Jardin » dite aussi « Plein air », en céramique vert jaspé de jaune, la base recouverte d'un engobe noir (quelques éclats sur l'encolure). Vers 1960. *Haut. 20 cm. Diam. extérieur 10,5 cm. Diam. intérieur 5,8 cm.* **Expert :** Emmanuel EYRAUD - PARIS. **200/300**

JACQUES (1926-2008) ET DANIELE DITE « DANI » (1933-2010) RUELLAND

Jacques RUELLAND étudie la peinture à l'École des Beaux Arts de Versailles et y rencontre Danièle DUPIN. Ils se marieront en 1951. Juste avant, en 1950, dans le sud de la France, ils visitent les ateliers de céramique et décident deux ans plus tard, de se lancer dans l'art céramique s'inspirant des formes zoomorphes et pures. Fabricant leurs émaux et travaillant une terre particulière, ils exposent dans les grands Salons et connaissent un important succès.

35 Jacques (1926-2008) et Dani (1933-2010) RUELLAND : POT couvert de forme cubique en céramique émaillée olive, l'intérieur émaillé gris clair, le couvercle avec frêtel, signé « RUELLAND » en creux. Vers 1960. *Haut. 12,5 cm. Larg. 7 cm. Long. 7 cm.* **250/350**

36 Jacques (1926-2008) et Dani (1933-2010) RUELLAND : POT couvert de forme cubique en céramique émaillée orange, l'intérieur émaillé gris clair, le couvercle avec frêtel, signé « D. J RUELLAND » en creux. Vers 1960. *Haut. 12,5 cm. Larg. 7 cm. Long. 7 cm.* **300/400**

37 Jacques (1926-2008) et Dani (1933-2010) RUELLAND : POT couvert de forme cubique en céramique émaillée brun nuancé, l'intérieur émaillé gris clair, le couvercle avec frêtel, signé « RUELLAND » en creux. Vers 1960. *Haut. 12,5 cm. Larg. 7 cm. Long. 7 cm.* **300/400**

38 Jacques (1926-2008) et Dani (1933-2010) RUELLAND : BOITE couverte de forme ovoïde en céramique émaillée bleu nuageux, se terminant par un bouton, l'intérieur émaillé gris clair, signée en creux « D. J RUELLAND ». Vers 1960. *Haut. 12,6 cm.* **300/400**

39 Jacques (1926-2008) et Dani (1933-2010) RUELLAND : POT couvert de forme ovoïde en céramique émaillée vermillon, l'intérieur émaillé gris clair, signé « RUELLAND » en creux. Vers 1960. *Haut. 12,6 cm.* **300/400**

40 Jacques (1926-2008) et Dani (1933-2010) RUELLAND : COUPE de forme ovoïde en céramique recouverte d'un émail rouge, signée en creux « D. J RUELLAND ». Vers 1960. *Long. 20 cm. Larg. 9,5 cm. Haut. 4,5 cm.* **300/400**



46

45

44

35

50

41

49

48

41 Jacques (1926-2008) et Dani (1933-2010)
RUELLAND : COUPE de forme ovoïde en céramique recouverte d'un émail olive, signée en creux « D. J RUELLAND ». Vers 1960. *Long. 20 cm. Larg. 9,5 cm. Haut. 4,5 cm. 300/400*

42 Jacques (1926-2008) et Dani (1933-2010)
RUELLAND : COUPE de forme ovoïde en céramique recouverte d'un émail gris poudré, signée en creux « D. J RUELLAND ». Vers 1960. *Long. 20 cm. Larg. 9,5 cm. Haut. 4,5 cm. 300/400*

43 Jacques (1926-2008) et Dani (1933-2010)
RUELLAND : COUPE de forme ovoïde en céramique recouverte d'un émail orangé, signée en creux « RUELLAND ». Vers 1960. *Long. 20 cm. Larg. 9,6 cm. Haut. 4,5 cm. 300/400*

44 Jacques (1926-2008) et Dani (1933-2010)
RUELLAND : BOUTEILLE en céramique à couverte olive granitée, l'intérieur émaillé blanc, signée « RUELLAND » en creux. Vers 1955. *Haut. 20 cm. Diam. 5,5 cm. 200/300*

45 Jacques (1926-2008) et Dani (1933-2010)
RUELLAND : BOUTEILLE en céramique émaillée olive nuancée, l'intérieur émaillé blanc, signée « RUELLAND ». Vers 1955. *Haut. 31,5 cm. 300/400*

46 Jacques (1926-2008) et Dani (1933-2010)
RUELLAND : PIED DE LAMPE en grès à couverte vert olive craquelée, signé « J. RUELLAND » au pinceau en dessous (un éclat à la base, col accidenté et recollé). Vers 1955. *Haut. sans la douille 34,5 cm. 150/250*

47 Jacques (1926-2008) et Dani (1933-2010)
RUELLAND : IMPORTANTE BOITE couverte de forme circulaire en céramique recouverte d'un émail turquoise, le couvercle en doucine se terminant par un bouton, signée en creux « D.J. RUELLAND ». Vers 1960. *Haut. 14,5 cm. Diam. total 19 cm. 1 000/1 200*



48 Jacques (1926-2008) et Dani (1933-2010)
RUELLAND : SUITE DE DEUX GODETS de forme rectangulaire en céramique recouverte d'un émail olive et bleu poudré, l'intérieur émaillé blanc, signés en creux « RUELLAND ». Vers 1960. *Haut. 7 cm. Dim. 4,5 x 5,6 cm. 200/300*

50 Jacques (1926-2008) et Dani (1933-2010)
RUELLAND : GRANDE COUPE de forme ovale en céramique émaillée olive nuancée, signée en creux « D.J. RUELLAND » (restaurée au milieu). Vers 1960. *Long. 37,5 cm. Larg. 15 cm. Haut. 5,5 cm. 300/400*

49 Jacques (1926-2008) et Dani (1933-2010)
RUELLAND : COUPE en forme de calice en céramique recouverte d'un émail olive nuancé craquelé, l'intérieur émaillé blanc gris, signée en creux « RUELLAND » (un petit éclat sur la base). Vers 1960. *Haut. 9 cm. Diam. 8,5 cm. 150/250*

51 Jacques (1926-2008) et Dani (1933-2010)
RUELLAND : ENSEMBLE DE TROIS BOLS de forme circulaire reposant sur un talon, deux à couvertes turquoise, un à couverte grise, signés (deux sauts de matière au niveau du buvant restaurés). Vers 1960. *Haut. 6,5 cm. Diam. 10,6 cm. 300/500*





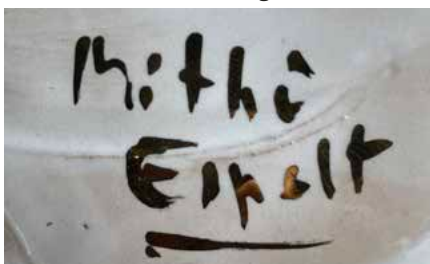
MITHÉ ESPELT (1923-2020)

52 Mithé ESPELT (1923-2020) : RARE MIROIR baroque en terre estampée et émaillée céladon rehaussé de moulures en or, le miroir biseauté, signé en toutes lettres au dos garni de feutrine rouge. LUNEL, vers 1940/1950. *Haut. 29,2 cm. Larg. 28 cm. Prof. 4 cm. 1800/2000*

53 Mithé ESPELT (1923-2020) : MIROIR «SOLEIL» en terre estampée et émaillée vert, bleu et or, feutrine verte au dos. Vers 1970/80. *Diam. 33 cm. 1000/1200*

54 Mithé ESPELT (1923-2020) : COUPE VIDE-POCHE de forme carrée en terre estampée et émaillée caramel, or et ivoire, décorée d'un oiseau avec rehauts d'émaux translucides, feutrine verte au dos. Vers 1960. *Dim. 12 x 11,5 cm. 200/300*

Signature du n° 52



ATELIERS NOBILING

55 ATELIERS NOBILING : ASSIETTE en grès émaillé gris nuancé, l'intérieur vert, signée au revers. Vers 1970. *Diam. 24 cm. 50/60*

56 ATELIERS NOBILING : DEUX BOLS en grès jaspé brun, l'intérieur craquelé ivoire, signés au revers. *Dim. 8 x 16 cm. et 9 x 16 cm. 30/60*

57 ATELIERS NOBILING : DEUX PLATS de forme ovale en grès émaillé dans les tons gris et vert, l'intérieur à décor craquelé, signés au revers, vers 1970. *Dim. 40,5 x 28 cm et 41 x 27,5 cm. 40/60*

58 ATELIERS NOBILING : GRANDE JARRE à col droit en grès émaillé brun, signé au revers (un infime éclat au col). Vers 1970. *Haut. 33 cm. Diam. 31 cm. 50/60*

59 ATELIERS NOBILING : QUATRE BOLS en grès émaillé brun et gris, l'intérieur vert et jaune, signés au revers, vers 1970. *Haut. 7 cm. Diam. env. 11 cm. 40/60*

60 ATELIERS NOBILING : QUATRE PETITES COUPES de forme libre en grès émaillée brun, signées au revers. Vers 1970. *Dim. 10 x 9,5 cm et 8,5 x 10 cm. 20/40*

61 ATELIERS NOBILING : REUNION d'une coupe et d'un vide-poche de forme circulaire en grès émaillé brun, l'intérieur crème, signés au revers. *Dim. 3,5 x 14,5 cm et 6,5 x 14,5 cm. 30/50*

62 ATELIERS NOBILING : REUNION d'une coupe et d'un vide-poche de forme libre en grès émaillé gris, signés au revers. Vers 1970. *Dim. 4 x 18,5 x 16,5 cm et 5,5 x 16,5 x 16 cm. 50/60*

63 ATELIERS NOBILING : DEUX BOLS en grès émaillé brun, l'intérieur vert et beige à décor craquelé, signés au revers. *Haut. 6 et 6,5 cm. Diam. env. 14,5 cm. 20/30*

58





64 MATHIEU Ariane (née en 1943) : GRANDE COUPE creuse en grès émaillé brun et ocre, l'intérieur nuancé vert, ocre et jaune, signée. ATELIERS NOBILING, vers 1970. *Haut. 11 cm. Diam. 35,5 cm. 50/60*

65 MATHIEU Ariane (née en 1943) : DEUX VASES en terre-cuite, l'un à décor de formes libres dans les tons marrons sur un fond nuancé brun, l'autre à décor tournant de lignes sur un fond gris, l'un numéroté « 29/583, signés au revers. ATELIERS NOBILING, circa 1970. *Haut. 22,5 cm. 30/50*

66 MATHIEU Ariane (née en 1943) : JATTE en grès émaillé à décor jaspé brun et gris, signée au revers. ATELIERS NOBILING, vers 1970. *Haut. 11 cm. Diam. 35,5 cm. 50/60*



68

AUTRES CRÉATEURS DU XX^E SIÈCLE

67 MIROIR de forme circulaire en terre chamottée décoré d'engobes bleus, le bord orné de têtes d'oiseaux et de plumages, le fond en forme de croix. Porte une étiquette « Au Bon Marché » avec numéro de référence et marques en creux (quelques petits éclats et sauts d'émail périphériques). Vers 1960. *Diam. 32 cm. 300/400*

68 AMADO Jo (1917-1963) : PICHET en terre cuite vernissée décoré d'engobes blancs et bruns de forme géométrique, signé et daté 1953. AIX EN PROVENCE. *Haut. 23 cm. 120/150*



67



69 BLIN Jacques (1920-1995) : PICHET en faïence émaillée bleue à anse circulaire à décor incisé d'une frise animalière stylisée, signé sous la base (restaurations et petits manques). *Haut. 25 cm. 60/100*

70 CAPRON Roger (1922-2006), DERVAL Jean (1925-2010) et PICAULT Robert (1919-2000) : LUMINAIRE ou LAMPE en céramique émaillée polychrome représentant un carrousel de lion, cochon et chevaux à motifs géométriques (bout d'une patte restaurée). ATELIER CALLIS, actif de 1946 à 1948. *Haut. 25 cm. Diam. 19 cm. 600/800*

71 DEBLANDER Robert (1924-2010) : VASE de forme bouteille en grès émaillé vert olive, marque en creux sous la base (le col accidenté). Vers 1950/60. *Haut. 21 cm. 100/150*

72



72 DEBLANDER Robert (1924-2010) : VASE de forme tronconique en grès émaillé vert olive, marque en creux sous la base. Manufacture de La Borne, vers 1960. *Haut. 22 cm. 300/500*

73 DEBLANDER Robert (1924-2010) : VERSEUSE en grès émaillé vert olive, marque en étoile en creux. Manufacture de La Borne, vers 1960. *Haut. 13 cm. 200/300*

70



74 JACQUET Paul (1883-1968) pour PRIMAVERA : VASE boule à petit col ourlé en terre-cuite émaillée à décor de bandes horizontales et de pastilles dans les tons bruns sur un fond crème (infimes sauts d'émail sur le rebord du col). Époque Art Deco. *Haut. 20 cm. 300/400*

74





75 JOLLY Marie-Madeleine (1914-1963) : ENSEMBLE DE QUATRE ASSIETTES en grès à décor d'aigles, biches et bouquetins, signées « MM JOLLY ». Atelier Madeline-Jolly à Villefranche sur Mer. Vers 1950. **40/60**

76 MILLER David (1942-2008) : PICHET et POT COUVERT en terre-cuite émaillée polychrome à décor de formes libres, signés au revers. Vers 1990. *Haut. 22,5 cm et 19,5 cm.* **50/60**

77 PELLETIER Georges (1938-2024), attribuées à : SUITE DE TROIS LAMPES en grès de forme tronconique figurant des épis de faitage, décorées de percements sur la base et de blocs de résine fractale de différentes couleurs, non signées. Vers 1960. *Haut. 64 et 65 cm.* **500/600**



OBJETS ET BIJOUX DE CRÉATEURS

LINE VAUTRIN (1913-1997)

88 Line VAUTRIN (1913-1997) : MIROIR « Gerbera » en talosel écaille incrusté de miroirs ambre, le miroir sorcière, le fond en tissu, signé « Line Vautrin » (la couronne supérieure séparée de la couronne inférieure, une petite fente au dos du talosel). Vers 1955. *Diam. 17,8 cm.*

Bibliographie : Patrick MAURIES : Line Vautrin, Miroirs, édition Le Promeneur 2004. Reproduit p. 84 et 85. 6 000/9 000

89 Line VAUTRIN (1913-1997) : ÉPINGLE de revers en talosel ivoire en forme d'étoile à cinq branches incrustée de miroirs roses nacrés. Vers 1955. *Long. 2 cm.* **50/60**

90 Line VAUTRIN (1913-1997) : BROCHE en talosel brun incrusté de baguettes de miroirs orangés en chute et ornée de deux disques circulaires, non signée (bon état général, quelques craquelures). Vers 1955/60. *Haut. 12 cm Larg. 6,5 cm.*
Modèle similaire reproduit dans les archives Line VAUTRIN. 400/600

91 Line VAUTRIN (1913-1997) : COLLIER draperie ras de cou à pendeloques en talosel champagne et métal orné d'incrustations de miroirs ambrés, non signé. Vers 1955/60. *Tour*

de cou 38 cm. Long. totale en chutes 27 cm. Créé vers 1955. Modèle identique dans la vente « Œuvres de Line VAUTRIN, différents éclats de paradis » Vente de la collection de Marie-Laure BONNAUD- VAUTRIN, Christie's 8 mars 2022, reproduit p. 145 sous le numéro 178. 300/500

92 Line VAUTRIN (1913-1997) : IMPORTANT SAUTOIR en talosel champagne et métal décoré de perles de miroirs dorés bifaces réunies par un motif abstrait en dégradé se terminant par deux boules facettées, non signé. Vers 1955/60. *Long. 43 cm.* **400/600**

93 Line VAUTRIN (1913-1997) : BROCHE de forme circulaire décorée de petites pendeloques en talosel champagne incrusté

78 PICAULT Robert (1919-2000) : ENSEMBLE de trois ramequins en faïence émaillée vert et brun sur un fond blanc, signés au revers. *Dim. 12 x 14,5 cm, 14,5 x 19 cm et 19,5 x 24 cm.* **120/150**

79 PIERLOT Jeanne et Norbert (1917-1988 et 1919-1979) : PARTIES DE SERVICE en grès émaillé gris comprenant six grandes assiettes, deux assiettes creuses, trois assiettes à dessert, quatre bols, deux bouillons, une soupière, cinq sous-tasses, un pot couvert, un passe-thé et un sucrier (deux couvercles rapportés, un fêl sur une assiette). Manufacture Saint Amand en Puisaye. *Diam. assiettes 22 cm, 21 cm, 19 cm, 18,5 cm et 14 cm.* **200/300**

80 PIERLOT Norbert et Jeanne (1917-1988 et 1919-1979) : PETITE CRUCHE en grès partiellement émaillé marquée d'un symbole, on y joint un petit vase en porcelaine à couverture chocolat. *Haut. 16 et 8 cm.* **20/30**

81 PIERLOT Jeanne et Norbert (1917-1988 et 1919-1979) : REUNION de deux brocs en grès émaillé gris et vert, signés (l'un accidenté au col et portant un fêl). *Haut. 29,5 cm et 30 cm.* **60/100**

79

82 PIERLOT Jeanne et Norbert (1917-1988 et 1919-1979) : REUNION de deux vases en grès émaillé gris, l'un signé. *Haut. 14 cm et 25,5 cm.* **50/60**

83 PIERLOT Jeanne et Norbert (1917-1988 et 1919-1979) : REUNION de deux ver-seuses en grès émaillé brun et rouge, l'une avec un couvercle, signées. *Haut. 15 cm et 26 cm.* **60/80**

84 POUCHAIN Jacques (1925-2015) : ENSEMBLE de cinq tasses en grès émaillé gris, non signées. Atelier Dieulefit. *Haut. 5,5 cm. Larg. 12,5 cm.* **50/60**

85 POUCHAIN Jacques (1925-2015) : REUNION d'un pot à tabac et d'un moutardier en terre-cuite à glaçure bleu et gris à décor de lignes, non signés. *Haut. 14 cm et 13 cm.* **50/60**

86 POUCHAIN Jacques (1925-2015) : SALIERE et POIVRIERE en grès émaillé gris zoomorphe, non signées (un bouchon en liège manquant, un petit éclat sur une base et sur un bec). Atelier Dieulefit. *Haut. 7,5 cm et 8,5 cm.* **50/60**

87 REYNAUD Gustave (1915-1972) et Micheline (1955-1982), atelier Le Murrier à Vallauris : RÉUNION DE DEUX PICHETS en grès à décor polychrome d'oiseaux, fleurs et fougères, signature à la feuille. Vers 1955/1960. *Haut. 20,5 et 19 cm.* **60/80**

de miroirs roses, non signée. Vers 1955/60. *Diam. 4 cm. Haut. 4,8 cm. 200/300*

94 Line VAUTRIN (1913-1997) : **BROCHE** en talosel champagne et métal ornée de disques ovales et d'un motif floral, incrustée de miroirs dorés, non signée (petits éclats). Vers 1955/60. *Haut. 6 cm. Long. 4,5 cm. 150/200*

95 Line VAUTRIN (1913-1997) : **BROCHE** en forme de soleil en talosel champagne incrustée de miroirs bleus (manque le miroir bleu central), non signée. Vers 1955/60. *Haut. 4 cm. Long. 5 cm. 150/200*

95 bis Line VAUTRIN (1913-1997) : **BROCHE** en bronze doré représentant une rose légendée « Mignonne allons voir si la rose... », non signée. Vers 1950. *Diam. 5,5 cm. 100/150*

96 Line VAUTRIN (1913-1997) : **PAIRE DE CLIPS D'OREILLES** en talosel champagne en forme de goutte, incrustés de miroirs roses et violines, non signés. Vers 1955 (petites gerces naturelles). *150/200*



96 bis Line VAUTRIN (1913-1997) : **DEUX CLIPS D'OREILLES** en talosel champagne en forme de goutte incrustés de miroirs or, non signés. Vers 1955. *Long. 2,5 cm et 2,2 cm. 150/200*

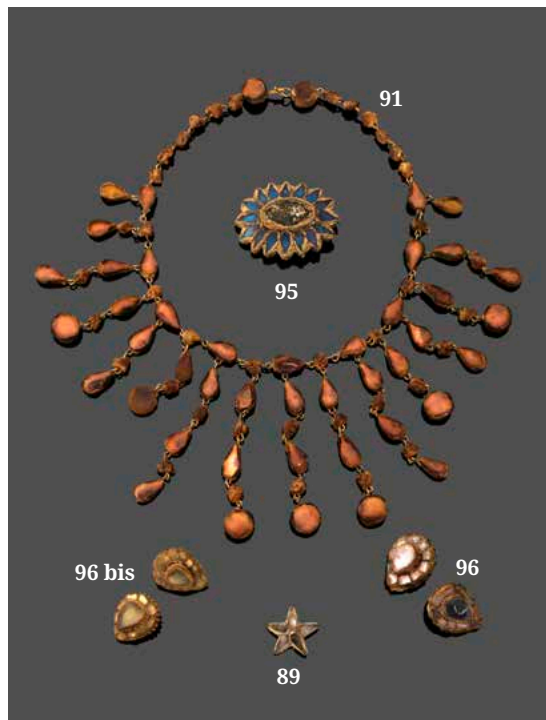
100 Line VAUTRIN (1913-1997), attribué à : **BRACELET** en bronze doré partiellement émaillé à décor d'animaux stylisés et de disques, non signé (quelques sauts d'émail). Vers 1940. *Tour de poignet environ 22,5 cm.*

Un modèle approchant dans l'ancienne collection Marie-Laure BONNAUD-VAUTRIN. 200/300

97 Line VAUTRIN (1913-1997), attribué à : **PAIRE DE BOUCLES D'OREILLES CLIPS** en forme de fleur, en bronze doré partiellement émaillé de différentes couleurs, non signées. Vers 1940. *Diam. 2 cm. Modèle approchant conservé dans les archives Line Vautrin. 150/200*

98 Line VAUTRIN (1913-1997), attribué à : **PAIRE DE CLIPS D'OREILLES** en forme d'oiseau en bronze doré partiellement émaillé de différentes couleurs, non signés. Vers 1940. *Long. 2,4 cm. Haut. 1,6 cm. 150/250*

99 Line VAUTRIN (1913-1997), attribué à : **PAIRE DE CLIPS D'OREILLES** en forme de coquille en bronze doré partiellement émaillé de quadrillages, non signés. Vers 1940. *Haut. 2,2 cm. Long. 2,4 cm. 150/200*





DENISE GATARD (1908-1992)

101 Denise GATARD (1908-1992) : COLLIER tour de cou en métal doré, terre estampée, émail blanc et or, orné de perles de verre nacré se terminant par des pampilles de différentes formes, monogrammé DG (un petit éclat sur un médaillon). Vers 1960. *Dim. tour de cou environ 38 cm. 300/400*

102 Denise GATARD (1908-1992) : COLLIER draperie en métal doré, terre estampée, émail doré et ivoire, orné de perles de verre rouge, non signé (manque un cabochon de verre rouge). Vers 1960. *Long. 17 cm. 300/400*

103 Denise GATARD (1908-1992) : IMPORTANT SAUTOIR en métal doré, terre estampée, émail orné de perles de verre nacré de forme ovale, double face (manque 4 éléments en perle, 1 à refixer). Vers 1960. *Long. 206 cm. 200/300*

104 Denise GATARD (1908-1992) : BROCHE en métal argenté composée de neuf disques en bronze ornée de cabochons de verre bleu, non signée. Vers 1960. *Dim. 3,6 x 3,6 cm. 100/120*

105 Denise GATARD (1908-1992) : BROCHE en métal argenté composée de neuf cabochons de verre émeraude, non signée. Vers 1960. *Dim. 7 x 4 cm. 150/200*

106 Denise GATARD (1908-1992) : PAIRE DE BOUCLES D'OREILLES CLIPS en métal doré ornées de plaquettes et de cabochons de verre brun ambré. Vers 1960. *Haut. 3,2 cm. 60/80*

107 Denise GATARD (1908-1992) : PAIRE DE BOUCLES D'OREILLES CLIPS en métal doré ornées de navettes en verre brun. Vers 1960. *Haut. 2,4 cm. 50/60*

108 Denise GATARD (1908-1992) : PAIRE DE BOUCLES D'OREILLES CLIPS en métal argenté composées d'entrelacs supportant des pampilles de perles et une ÉPINGLE en métal décorée d'entrelacs et de disques supportant un cabochon de verre noir. Vers 1960. *Haut. des boucles d'oreilles 3,8 cm. Haut. du motif de l'épingle 7,4 cm. 50/80*

109 Denise GATARD (1908-1992), attribué à : RÉUNION DE DEUX PAIRES DE PUCES D'OREILLES en métal doré et pierres de couleurs et **d'UNE PAIRE DE BOUCLES D'OREILLES** à pendeloques en métal se terminant par un cabochon de verre émeraude. Vers 1960. *Haut. des boucles d'oreilles 5 cm.* On y joint une **PAIRE DE CLIPS D'OREILLES** en résine. *50/80*

HENRY PERRICHON DIT HENRY À LYON (1910-1970)

Joillier de formation, cet artiste s'établit dans les années 50 à Lyon, développa une ligne originale de bijoux fantaisie tous uniques, appréciés du monde du spectacle.

110 Henry PERRICHON (1910-1970) : BRACELET et BROCHE en laiton décorés de pierreries fantaisies roses et bleues. Vers 1960. *100/150*

111 Henry PERRICHON (1910-1970) : PARURE composée d'un collier draperie en laiton doré orné de perles fantaisies et de verres noirs facettés avec paire de boucles d'oreilles assorties, signée en toutes lettres « HENRY ». Vers 1960. *200/300*

112 Henry PERRICHON (1910-1970) : COLLIER PENDENTIF se terminant par un bouton floral en résine de type talosel et métal souligné de pierreries orange, la chaîne maille épi ornée de verrerie façon agate, signé « HENRY ». Vers 1950. *Long. 72 cm. 200/300*

IRENA JAWORSKA (XX^E SIÈCLE)

Artiste d'origine polonaise, elle suivit les cours de l'École de Line VAUTRIN à son arrivée à Paris en 1960 et s'installa comme créatrice indépendante.

113 Irena JAWORSKA (XX^e) : BOITE À BIJOUX en bois recouverte de cuir et matériaux mixtes ornée de pastilles de verre colorées (manque deux cabochons). Vers 1965/70, *Dim. 12 x 7 cm. Haut. 4 cm. 50/60*

114 Irena JAWORSKA (XX^e) : BOITE À BIJOUX en bois recouverte de cuir et matériaux mixtes ornée de pastilles de verre nacré et pierreries, porte une marque. Vers 1965/70. *Dim. 13 x 10 cm. Haut. 5 cm. 80/100*

115 Irena JAWORSKA (XX^e) : MIROIR de forme rectangulaire en bois, matériaux mixtes et plaques de miroirs rouges avec cabochons de verre de couleur émeraude. Vers 1965/70. *Dim. 30,5 x 24 cm. 120/150*

116 Irena JAWORSKA (XX^e) : PAIRE DE BOUCLES D'OREILLES CLIPS en résine noire enchâssant deux gouttes en verre miroir bleu. Vers 1970. *Long. 3 cm. 80/100*

117 Irena JAWORSKA (XX^e) : PAIRE DE BOUCLES D'OREILLES CLIPS de forme ronde en résine noire enchâssant des miroirs ambre. Vers 1970. *Diam. 3 cm. 80/100*

118 Irena JAWORSKA (XX^e) : PAIRE DE BOUCLES D'OREILLES CLIPS de forme circulaire en résine et miroir dorés. Vers 1970. *Diam. 2 cm. 80/100*

119 Irena JAWORSKA (XX^e) : PAIRE DE BOUCLES D'OREILLES à pendeloques en résine dorée ornées de deux gouttes en miroir or. Vers 1970. *Long. 5 cm. 100/120*

120 Irena JAWORSKA (XX^e) : BROCHE ET PAIRE DE BOUCLES D'OREILLES CLIPS en résine ambre pailletée soulignée de cannelures. Vers 1970. *Long. 5,5 cm. 100/120*

121 Irena JAWORSKA (XX^e) : COLLIER en fils de métal argent orné d'un pendentif asymétrique en résine noire soulignée de strass. Vers 1970. *Long. 36 cm. 100/120*

122 Irena JAWORSKA (XX^e) : PARURE composée d'un collier et d'une paire de boucles d'oreilles clips en résine noire ornée de gouttes nacrées et vertes. Vers 1970. *Long. d'une boucle d'oreille 3,5 cm. 100/120*

123 Irena JAWORSKA (XX^e) : DEUX BROCHES en résine argent et mauve décorées de cabochons satellites et d'un motif feuillagé. Vers 1980. *Diam. 5 cm. Long. 5,5 cm. 150/200*

124 Irena JAWORSKA (XX^e) : BROCHE draperie en résine noire décorée de strass et de pastilles argent. Vers 1970. *Long. 8 cm. 100/120*

125 Irena JAWORSKA (XX^e) : BELLE BROCHE en résine noire en forme de trèfle soulignée de miroirs ambres et ors, signée. Vers 1960. *Haut. 6 cm. 120/150*

126 Irena JAWORSKA (XX^e) : IMORTANTE BROCHE en forme de décoration honorifique en résine dorée décorée de miroirs bleu-nuit et bleu-ciel, une pierre fantaisie aigue-marine au centre, signée. Vers 1960. *Haut. 6,5 cm. 120/150*

127 Anonyme : COLLIER en métal doré composé de deux triangles affrontés ornés de cabochons de jaspe vert. Vers 1970. *Long. du tour de cou 62 cm. 50/60*

LA VERRERIE MODERNE

128 BIANCONI Fulvio (1915-1996) pour VENINI Paolo : BOUTEILLE en verre soufflé de couleur bleue à décor d'une bande horizontale turquoise, le bouchon de couleur turquoise, signé sous la base (le col accidenté). ITALIE, Murano, circa 1955. *Haut. 33,5 cm. 100/120*

129 BOITE de forme ronde en verre soufflé vert, portant étiquette. SUEDE, Gullaskruf, circa 1960. *Haut. 7 cm. Diam. 10 cm. 100/200*

130 BRAUER Otto (1897-1938) pour Holme-gaard : DEUX CARAFES et UN VASE rouleau en verre teinté rouge et vert, avec bouchons, le vase signé et daté « 1962 ». DANEMARK. *Haut. carafes 28,5 cm et 26 cm. Haut. vase 29 cm. 100/150*

131 BRAUER Otto (1897-1938) pour Holme-gaard : REUNION d'une paire de bonbonnières et de deux compotiers, en verre teinté bleu et rouge. DANEMARK, époque XX^e siècle. *Diam. compotiers 16 cm et 19, 5 cm. Haut. bonbonnières 32,5 cm. 60/80*



128



130



136



132 HÖGLUND Erik Sylvester (1932-1998) pour les éditions KOSTA BODA : PAIRE DE SERRE-LIVRES anthropomorphe en verre soufflé partiellement givré, signé sous la base et étiquette de l'éditeur (un infime éclat à l'arrière d'un serre-livres). Circa 1960. *Haut. 11 cm. 150/250*

133 LOT comprenant un flacon en porcelaine blanche un sablier en verre teinté bleu et vert, un bougeoir en verre teinté en dégradé de violet et un petit vase à panse aplatie et long col. ITALIE, Murano, vers 1950/60. *Haut. 7,5 cm à 18,5 cm. 50/60*

134 LOT comprenant une carafe en verre teinté bleu à effet bullé, un vide-poche en verre à décor de lignes horizontales bleu et de poudre d'or; et un vase soliflore en verre teinté

jaune à décor tournoyant. Vers 1960/70. *Haut. 31 cm, 14 cm, 3 cm. 30/50*

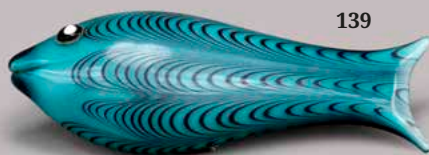
135 LUTKEN Per (1916-1998) pour HOLME-GAARD : FLACON et CENDRIER en verre soufflé de couleur bleue, signés au revers. DANEMARK, vers 1960. *Haut. 10,5 cm et 4,5 cm. 40/60*

136 PONTI Gio (1891-1979) pour VENINI : CARAFE de la série « Morandiane » en verre incalmo bicolore vert et gris fumé, cachet sous la base. ITALIE, Murano, circa 1950. *Haut. 21 cm. 200/300*

137 REUNION de deux vases, un vide-poche et un verre en verre teinté en dégradé de violet (infimes égrenures). ITALIE, probablement Murano, vers 1960. *Haut. vases 30 cm et 20 cm. 50/60*



138



139



140



151

148

142

142 VENINI Paolo (1895-1959): BOUTEILLE de la série « Inciso » en verre soufflé et sablé vert à décor de fines rayures horizontales, avec son bouchon, cachet sous la base. ITALIE, Murano, circa 1950. *Haut. 19,5 cm. 350/500*

143 VENINI Paolo (1895-1959): BOUTEILLE en verre à cannes horizontales rouges avec le bouchon jaune. ITALIE, Murano, circa 1950. *Haut. totale 43,5 cm. 350/500*

144 VENINI Paolo (1895-1959): BOUTEILLE en verre à cannes tournantes blanc et vert, avec son bouchon. ITALIE, Murano, circa 1950. *Haut. totale 34 cm. 400/600*

145 VENINI Paolo (1895-1959): BOUTEILLE en verre à cannes verticales blanc et violet, avec son bouchon, étiquette sous la base numérotée « 447-9 » et marquée « Venini Murano Made in Italie ». ITALIE, Murano, circa 1950. *Haut. totale 36,5 cm. 400/600*



146

146 VENINI Paolo (1895-1959): DEUX PRESSE-PAPIERS en verre avec base de forme octogonale, l'un à décor de rubans multicolore, l'autre à décor de rubans rose, cachets au revers. ITALIE, MURANO, circa 1950. *Haut. 13 cm. 100/120*

147 VENINI Paolo (1895-1959): FLACON en verre soufflé de couleur verte avec son bouchon, cachet sous la base. ITALIE, Murano, circa 1950. *Haut. 16 cm. 200/400*

148 VENINI Paolo (1895-1959): VASE de la série « Incisi » en verre soufflé et sablé de couleur orange à décor gravé de fines rayures, cachet sous la base. MURANO, circa 1950. *Haut. 38,5 cm. 350/500*

149 VENINI Paolo (1895-1959): VASE en verre teinté rose reposant sur un piédouche, cachet sous la base. ITALIE, Murano, vers 1950. *Haut. 30,5 cm. 200/300*

138 SCOTT Ken (1918/19-1991) pour Paolo VENINI: POISSON en verre soufflé à décor de rayures gris et bleu sur un fond blanc. ITALIE, Murano, circa 1980. *Long. 20 cm. 400/500*

139 SCOTT Ken (1918/19-1991) pour Paolo VENINI: POISSON en verre soufflé à décor marbré noir sur un fond bleu. ITALIE, Murano, vers 1980. *Long. 22,5 cm. 400/600*

140 SCOTT Ken (1918/19-1991) pour Paolo VENINI: POISSON en verre soufflé représentant un poisson orange. ITALIE, Murano, vers 1980. *Long. 16 cm. 400/600*

141 TROIS PRESSE-PAPIERS en verre, l'un à décor de torsades et millefiori, les deux autres à décor de bonbons. ITALIE, Murano, vers 1950. *Haut. 9 cm et 4 cm. 60/100*



143

144

145

150 VENINI Paolo (1895-1959) dans le goût: QUATRE OEUFS en verre soufflé à la canne en verre à décor de filets horizontales et verticales, non signés. ITALIE, Murano, circa 1980. *Long. env. 8 cm. 50/60*

151 VENINI Paolo (1895-1959): VASE en verre soufflé et sablé bleu à décor gravé de fines rayures, signé sous la base. ITALIE, Murano, circa 1950. *Haut. 32,5 cm. 400/600*

152 WARFF Göran (1933-2022) pour Pukeberg: ENSEMBLE comprenant deux carafes en verre dégradé en bleu et vert avec bouchons en teck, une carafe en verre teinté noir avec bouchon en teck et un pichet en verre teinté vert à bec pincé. SUEDE, circa 1960. *Haut. 37,5 cm, 30,5 cm, 29 cm et 22 cm. On y joint un vase soliflore à panse ventrue en verre opalescent vert. Haut. 21 cm. 200/300*



152

LA CÉRAMIQUE CONTEMPORAINE

153 AZAÏS Jean-Paul (XX^e): POT couvert en grès enfumé à décor poudré nuageux, monogrammé. *Haut. 23 cm. 60/100*

154 BADAL Céline (XX^e-XXI^e siècle): BOU-TEILLE en grès émaillé dans les tons marron avec quelques pointes de bleu et de vert, signé sous la base. Grès de Puisaye. *Haut. 25 cm. 40/60*

155 BADAL David (XX^e-XXI^e): VASE de forme boule en grès à glaçure vert, gris et noir, signé sous la base. Manufacture de LA PUISAYE. *Haut. 15 cm.* On y joint un pot couvert quadripode en grès à décor de coulures dans les mêmes tons. *Haut. 10,5 cm. 60/80*

156 BAUDART Dominique (XX^e siècle): REUNION de deux pots couverts et d'un sucrier en grès émaillé beige, les pots à décor bleuté l'un à motif d'une frise verticale et l'autre d'une branche fleuri stylisée, signés au revers. Manufacture de Vallauris. *Haut. 21 cm, 19 cm et 18 cm. 50/60*

157 BAUDART Dominique (XX^e siècle): REUNION de deux pots et d'un vase rouleau en grès émaillé dans les tons brun et gris, à décor végétal, signés au revers (un infime éclat sur un col). Manufacture de Vallauris. *Haut. 6,5 cm, 12,5 cm et 13 cm. 30/40*

158 BAUDART Dominique (XX^e siècle): REUNION de deux verseuses, une petite coupe et trois dessous de bouteille en grès émaillé bleu et brun, certaines pièces signées au revers. Manufacture de Vallauris. *Haut. verseuses 14 et 14,5 cm. 40/60*

159 BAUDART Dominique (XX^e siècle): REUNION de onze pots couverts et un vase en grès émaillé gris et bleu, les bouchons en liège, certains signés au revers. Manufacture de Vallauris. *Diam. 7,5 cm à 15 cm. 60/100*

160 BAUDART Dominique (XX^e siècle): REUNION d'un saladier et une coupe en grès émaillé vert et bleu, signés sous la base. Manufacture de Vallauris. *Diam. 25 cm et 19,5 cm. 40/60*

161 BIGOT Rozenn (née en 1981): GRAND PLAT de forme circulaire en grès émaillé bleu et gris, signé au revers et daté 2009. *Diam. 55 cm. 60/100*

162 BOURDIN M. (XX^e): IMPORTANTE MATERNITÉ en terre cuite chamotée et patinée représentant la Vierge Marie au large manteau assise sur un tabouret, signée (un petit éclat au socle). *Haut. 52 cm. 500/600*

163 BUTHOD-GARCON Gisèle (née en 1954): BOL en terre façon raku, couverte chocolat et crème, monogrammée. *Haut. 9 cm.* On y joint une bouteille en porcelaine à panse



écrasée signée LASTRÉE HRD et marque à l'étoile. *Haut. 16 cm. 40/50*

164 CHAMPY Claude (né en 1944): BOITE COUVERTE pentagonale en grès à glaçure bleu et brun, signé sous la base. Vers 1980/90. *Haut. 23 cm. Diam. env. 17 cm. 200/300*

165 CHAMPY Claude (né en 1944): THEIERE en grès émaillé nuancé dans les tons vert et brun, signé sous la base. Vers 1980/90. *Haut. 15 cm. Larg. 30 cm. Prof. 22 cm. 300/400*



166 CHAMPY Claude (né en 1944): IMPORTANTE BOITE sur socle, en grès à couverte nuancée bleue. Circa 1985/90. *Haut. 16 cm. Long. 26 cm. Prof. 19 cm. Réf: Rétrospective de l'artiste en 2010 à la Cité de la Céramique de Sèvres. 200/300*



153



167 CHARBIT Tom (né en 1977): BOITE couverte en grès de forme circulaire à décor de stries et de matière, le couvercle en forme de motif végétal, marque. Dans le goût des Chawans, XX^eme. *Haut. 16 cm. 50/60*

168 CHOLLET Jean-Pierre (né en 1939): « Chouette », sujet en grès émaillé dans les tons beige, gris et ocre, non signé. *Haut. 13 cm. Larg. 15,5 cm. Prof. 7 cm. 80/120*

169 CHOLLET Jean-Pierre (né en 1939): BOL de forme libre en grès émaillé dans les tons ocre, jaune et gris, non signé. *Haut. 9,5 cm. 50/60*

170 CHOLLET Jean-Pierre (né en 1939): VASE de forme rectangulaire en grès émaillé dans les tons bruns, signé. *Haut. 43 cm. Larg. 35 cm. Prof. 8,5 cm. 200/300*



173



171 CHOLLET Jean-Pierre Chollet (né en 1939) : VASE en grès dans les tons ocre et jaune, non signé. Vers 1990. *Haut. 27,5 cm. 100/120*

172 DANHIEUX Alistair (né en 1975) : BOUTEILLE en terre tournée enfumée et polie nuancée de noir, gris, rose brun et blanc, cachet en creux sous la base, datée 2010. *Haut. 32 cm. 100/200*

173 DANHIEUX Alistair (né en 1975) : VASE de forme ovoïde en terre tournée, enfumée et polie nuancée de noir, gris, rose brun et blanc, cachet en creux sous la base et datée 2010. *Haut. 28 cm. 100/200*

174 DE MONTMOLLIN Daniel (né en 1921) : BOL sur talon à décor de coulures nuancées dans les tons blanc, bleu et brun, signé en creux au revers. Communauté oecuménique à TAIZE. *Haut. 9 cm. Diam. 13,5 cm. 80/120*

175 DE MONTMOLLIN Daniel (né en 1921) : VASE de forme ovoïde en grès à décor nuancé orange, blanc et bleu, signé en creux sous la base Communauté oecuménique à TAIZE. *Haut. 16,5 cm. 200/300*

176 DE MONTMOLLIN Daniel (né en 1921) : VASE de forme ovoïde en grès émaillé dans les tons bruns à décor de coulures bleues, signé en creux au revers. Communauté oecuménique à TAIZE. *Haut. 15,5 cm. 200/300*

177 DE MONTMOLLIN Daniel (né en 1921) : VASE de forme tronconique à col étranglé en grès dans les tons jaune et vert, signé en creux au revers. Communauté oecuménique à TAIZE, vers 1970. *Haut. 21,5 cm. 300/500*

178 DORF (XX^e) : IMPORTANT PLAT en grès reposant sur quatre patins à décor d'émaux projetés avec poème imprimé et estampage, signé en dessous. *Dim. 51 x 52 cm. 100/150*

177



179 DOIX Jean-Michel (né en 1947) : BOUTEILLE à deux petites anses en grès vernissé à décor de coulures, signée au revers. Grès de Puisaye. *Haut. 23 cm. 50/60*

180 DOIX Jean-Michel (né en 1947) : BOUTEILLE à deux petites anses en grès vernissé à décor de formes libres polychrome sur un fond beige craquelé, portant l'inscription « Cestuy entre dedans les veines da pissottere n'y aura rien », signée au revers. *Haut. 25 cm. 30/50*

181 DUBUC Philippe (né en 1947) : BOITE couverte de forme carrée en grès émaillé brun et orange, à décor de larges craquelures, le couvercle légèrement bombé, signée sous la base. *Haut. 30,5 cm. Larg. 22 cm. Prof. 22 cm. 150/200*

182 DUBUC Philippe (né en 1947) : BOITE couverte en forme de haricot en grès à couverte en pointillé de bleu, beige et vert sur un fond ocre, signée sous la base. Vers 1990. *Haut. 15 cm. Larg. 28 cm. Prof. 15 cm. 200/300*

183 DUBUC Philippe (né en 1947) : COUPE sphérique sur talon en grès à couverte nuancée ocre, beige et bleu, signée au revers. Vers 1990. *Haut. 11 cm. Diam. 18 cm. 100/150*

184 DUBUC Philippe (né en 1947) : COUPE sphérique sur talon en grès émaillé nuancé bleu et doré, l'intérieur à couverte orange, signée au revers. *Haut. 19 cm. Diam. env. 17 cm. 150/200*

185 DUBUC Philippe (né en 1947) : PAIRE DE BOLS sur talon en grès émaillé dans les tons orangés sur un fond ivoire craquelé, signés au revers. *Haut. env. 11 cm. Diam. env. 15,5 cm. 150/200*

182



186 DUBUC Philippe (né en 1947) : THEIERE ronde munie d'une anse en grès à couverte bleu et orangé, à décor de craquelures, signée au revers. *Haut. 17,5 cm. Larg. 26 cm. Prof. 17,5 cm. 100/150*

187 DUBUC Philippe (né en 1947) : VASE boule en grès émaillé à décor de formes libres verticales noires sur un fond orangé, signé au revers. Vers 1990. *Haut. 24 cm. Diam. 24 cm. 200/250*

188 DUBUC Philippe (né en 1947) : VASE boule sur talon en grès émaillé nuancé bleu, ocre et doré, signé au revers. Vers 1990. *Haut. 26 cm. Diam. 24 cm. 200/250*

189 GAUDEBERT Alain (né en 1937) : BOUTEILLE en grès à couverte nuancée jaune et violet, signé sous la base. Grès de Puisaye. *Haut. 31 cm. 200/300*

190 GAUDEBERT Alain (né en 1937) : VASE BOUTEILLE en grès à couverte noire, signé sous la base. *Haut. 32 cm. 100/150*

191 GAUDEBERT Alain (né en 1937) : VASE de forme boule à col resserré en grès émaillé bleu, rose et jaune, signé en creux sous la base. Vers 1980-1990. *Haut. 15,5 cm. Diam. 16,5 cm. 100/120*

192 HOFT Didier (XX^e) : BOITE en porcelaine à décor céladonné craquelé décorée de coulures de bruns orangés, le bouchon en volute, signé (un petit manque au bout du bouchon). *Haut. 13 cm. 40/50*

193 LABERTERIE (XX^e siècle) : CHAT en terre émaillée verte, signé sous la base (les pattes avant restaurées). COMPIEGNE. *Haut. 12,5 cm. Larg. 19 cm. Prof. 9 cm. 30/50*



194 MIGEON Jean (XX^e): COUPE en grès à décor tacheté, signée. La Borne, XX^eme. *Haut. 11,5 cm. Diam. 24 cm. 30/50*

195 PAUMIER Phil (XX^e): BOUTEILLE en grès décoré d'engobes de couleurs travaillées en splash, monogrammée. *Haut. 34 cm. 60/100*

196 PENICAUD Brigitte (née en 1954): PICHET en terre chamottée rehaussé de pigments de couleurs traités de façon abstraite, l'intérieur vernissé bleu, signé sur la panse. Vers 1995. *Haut. 23 cm. 100/120*

197 PENICAUD Brigitte (née en 1954): IMPORTANT VASE en grès chamotté de forme ovoïde et annelée, décoré à l'émail de touches de couleurs de façon libre, signé en dessous. *Haut. 30 cm. 100/120*

198 PENICAUD Brigitte (née en 1954): GOBELET en terre chamottée décoré d'émaux de différentes couleurs avec effets de coulures, porte un cachet. *Haut. 10 cm. 20/30*

199 PIERLOT Nathalie (née en 1951): VASE de forme tronconique en grès émaillé dans les tons noir, rouge et gris. *Haut. 34,5 cm. 60/80*

200 PIERLOT Nathalie (née en 1951): IMPORTANT BOL en grès à décor de motifs de lignes. *Haut. 11,5 cm.* On y joint 6 bols en grès de type raku à décor d'engobe, avec une marque. *Haut. moyenne 8 à 9 cm. 60/100*

201 ROCHINA Alicia (XX^eme): THEIERE en grès blanc et noir. *Haut. 18 cm.* On y joint une autre théière portant une signature vraisemblablement des grès de Puisaye. *Haut. 25 cm. 50/100*

202 TIFFOCHE Gustave (1930-2011): PIED DE LAMPE en grès à couverture ponctuée de taches, signé avec symbole, possède son abat-jour en fibres de laine et raphia. *Haut. du pied de lampe 30 cm. 50/80*



203 VIROT Camille (née en 1947): POT en raku à décor d'engobes beiges et rosés, la partie médiane scarifiée, marque au tampon. *Haut. 20 cm. 200/300*

204 VIROT Camille (née en 1947): VASE en raku à décor de craquelures et de coulures d'émail rosé et jaune, la base martelée, la partie médiane scarifiée, deux marques au cachet. *Haut. 23 cm. 200/300*

205 VIROT Camille (née en 1947): IMPORTANT BOL en raku décoré d'émail rose et crème et noir de fumée, la partie médiane scarifiée, marque au cachet. *Haut. 23 cm. 200/300*

206 IMPORTANT BOL en grès à patine crouteuse et engobes reposant sur une bête, marque à l'Oméga. *Haut. 14 cm. 20/30*

207 VASE en grès à col marqué d'entailles à décor de feu et de taches, marque « AE » probablement Puisaye. *Haut. 19 cm. 20/30*

208 ENSEMBLE comprenant une petite cruche en grès à décor annelé, signée et un pot de forme balustre frappé au centre d'un monogramme « M » dans un cartouche. La Borne ou La Puisaye. *Haut. 19 et 29,5 cm. 30/40*

209 DEUX BOLS en raku à décor crouteux blanc-beige avec une marque, l'autre marqué « NADJ ». *Haut. 12 et 10 cm. 20/30*

210 VASE et POT avec une anse en grès chamotté, l'intérieur émaillé, l'extérieur décoré de coulures. Probablement La Puisaye, marque en dessous. *Haut. 23 et 21 cm. 40/60*

211 RÉUNION de quatre pots, l'un en grès à décor d'un bouchon de liège, deux autres tronconiques avec couvercle et une boîte couverte (un éclat sur la boîte), non signés. Vers 1960/70. *Haut. 14 – 16 -13 cm.* On y joint une chaufferette bouillotte à décor de motifs concentriques. *Diam. 25 cm. 40/50*

212 DEUX VASES en grès de forme bouteille à décor de motif abstrait et de coulures, un portant une signature. Vers 1990-2000. *Haut. 48 et 41 cm. 40/50*

213 REUNION de deux vases, l'un en céramique de forme globulaire à décor de taches et de coulures orangées, sans marque, l'autre en grès à décor légèrement annelé. Vers 1970. *Haut. 33 et 30 cm. 30/40*

214 REUNION de deux plats, un plat à ragout, une théière, une verseuse, un pot couvert et une pelle en grès, certaines portant des marques. Vers 1970. *Diam. du plat à ragout 42 cm. 30/40*

215 THEIERE en raku, l'anse en bois à décor de lignes noires (accident au couvercle). *Haut. 20 cm. 20/30*

216



216 «La Cage aux Oiseaux». Tapisserie d'après un carton de LORJOU Bernard (1908-1986) . Tissée à la main en France, trame en laine, chaîne en coton. Aubusson- Felletin, atelier Pinton. Signature du peintre cartonnier et marque de l'atelier en bas à droite. Circa 1975-1980. Présence d'un bolduc (état très satisfaisant). Dimensions : H. 138 x 195 cm. Expert CNE : Amélie-Margot CHEVALIER. 1 000/1 500

217 Jean COCTEAU (1889-1963) : « Orphée en tournant la tête perdit sa femme et ses chants. Les hommes devinrent bêtes et les animaux méchants », lithographie en couleurs sur papier arches, signée sur la pierre d'imprimerie en bd et à la mine de plomb, datée 1956, numérotée 40/50 en bg et encadrée sous verre. Dim. de la feuille 49 x 63,5 cm. L'œuvre originale est une fresque réalisée pour la salle des mariages de la Mairie de Menton, en 1955, à la demande de Francis Palmero, maire de la commune. 100/150



220



222

223



219

218 CAPRON Roger (1922-2006) : TABLE BASSE modèle « Zinn » en céramique et en bois à décor d'une fleur stylisée, le plateau à angles arrondis reposant sur quatre pieds cylindriques (petites traces d'usure). Dim. 33 x 68 x 98 cm. 400/600

219 TABOURET en acajou de forme circulaire, le plateau à décor à la gouge reposant sur trois pieds légèrement fuselés. Travail dans le goût de Charlotte PERRIAND. Haut. 34 cm. Diam. 28 cm. 100/120

220 LES ARTISANS DE MAROLLES, dans le goût de : TABLE basse et un TABOURET, les plateaux en chêne reposant sur trois pieds recouverts d'écorces d'arbres. Travail brutaliste, vers 1960. Dim. de la table : Haut. 35 cm. Larg. 35 cm. Long. 61 cm. Dim. du tabouret : Haut. 26 cm. plateau 31 x 22 cm. 200/300



218

221 LES ARTISANS DE MAROLLES, dans le goût de : TABLE basse en tronçons de bois fruitier noueux, travaillée sur les côtés à la gouge reposant sur trois pieds incurvés. Vers 1960. Haut. 54 cm. Larg. 46 cm. Long. 110 cm. 200/300

222 LES ARTISANS DE MAROLLES, dans le goût de : DEUX TABOURETS en noyer et hêtre reposant sur trois pieds sculptés décorés de nervurations, les attaches avec chevilles intégrées. Vers 1960. Dim. pour le premier : Haut. 40 cm. Long. 34,5 cm. Larg. 22 cm. Pour le deuxième : Haut. 42 cm. Larg. 23,5 cm. Long. 37,5 cm. 300/400

223 LES ARTISANS DE MAROLLES, dans le goût de : BANC en acajou travaillé à la gouge reposant sur quatre pieds fuselés. Vers 1960. Haut. 45 cm. Larg. 34 cm. Long. 106 cm. 150/200

224 Lou PIGNIATIER (XX^e) :
TABLE basse en carreaux de grès décorée de motifs d'entrelacs, signée « LA PIGNATE », reposant sur un pied en fer forgé en jambages. VALLAURIS, vers 1970. *Haut. 40 cm. Larg. 44 cm. Long. avec les jambages 70 cm. 120/150*

225 TOURET Jean (1916-2004) pour les Artisans de Marolles : **BOUGEOIR** en fer forgé et patiné, non signé. Vers 1960/70. *Haut. 30,5 cm. 100/150*

226 TOURET Jean (1916-2004) pour les Artisans de Marolles : **PETIT MIROIR** murale de forme circulaire en fer forgé et patiné dans un épais cadre brutaliste, l'accroche formant un maillon, non signé. Circa 1960/70. *Diam. 16 cm. 100/150*



231



228



229 Lino SABATTINI (né en 1925), pour CRISTOFLE : **BOUGEOIR** en métal argenté amovible, marqué « Made in Italy, Christian DIOR » (manque une sphère au niveau de la barre de suspension). Vers 1960. *Haut. 32 cm. 150/200*

230 PETIT MIROIR de forme fleur en tôle. VALLAURIS, Manufacture Chaty, circa 1960. *Haut. 43 cm. 60/100*

231 Pierre GUARICHE (1926-1995), pour les Éditions Free Span : **PAIRE DE FAUTEUILS** modèle « SF107 », la structure en chêne massif, les manchettes débordantes, les coussins de l'assise et du dossier amovibles, garnis de tissu taupe et crème (état d'usage de la garniture). Vers 1955. *Haut. 89 cm. Larg. 60,5 cm. Prof. 75 cm. 800/1 200*

226



227 TABLE basse en tronçon d'agate reposant sur un piétement en métal patiné bronze (accidents au plateau et manques). Vers 1970. *Haut. 34 cm. Larg. 51 cm. Long. 100 cm. 120/150*

228 PAIRE DE TABLES, le plateau composé de rectangles et de carrés de pâte de verre de couleur céladon nuancé reposant sur un piétement en métal à reflets mordorés et striés (un éclat à une pâte de verre et quelques manques aux joints). Vers 1950, dans le goût de Berthold MULLER-OERLINGHAUSEN (1893-1981). *Haut. 38 cm. Dim. 36 x 50 cm. 1 200/1 500*

224





232 KNOLL Florence (1917-2019) pour ROCHE BOBOIS : TABLE de salle à manger sur piétement étoile en métal chromé et plateau ovale de marbre veiné (oxydation au chrome, griffure au plateau). *Haut. 73 cm. Long. 186 cm. Larg. 107 cm. 800/1 200*

233 Jacques ADNET (1900-1984) dans le goût de : TABLE basse de forme ronde gainée sur le plateau de molesquine rouge et reposant sur un piétement tripode gainé de cuir se terminant par des sphères en laiton. Vers 1950. *Haut. 46 cm. Diam. 51 cm. 300/400*



233

234 Charlotte PERRIAND (1903-1999). Modèle dit communément « Méribel » initialement conçu vers [1941].

Suite de 4 chaises. Les pieds cylindriques en acajou et réunis sous les assises grâce à des entretoises cruciformes. Les bandeaux thermoformés de dossier en placage d'acajou. Les assises paillées. *H. 73 cm - L. 43 cm - P. 41 cm. Expert : Emmanuel EYRAUD, PARIS. Bibliographie :*

- Art & Décoration – N° 9 de 1948. Modèle identique reproduit page 9.

- Jacques Barsac – *Charlotte Perriand – L'œuvre complète, volume II, 1940-1955* – Éditions Archives Charlotte Perriand/ Norma, Paris, 2015. L'original du plan et de l'élévation de notre modèle de siège reproduit page 102, des modèles identiques reproduits page 161.

- Jacques Barsac – *Charlotte Perriand – L'œuvre complète, volume III, 1956-1968* – Éditions Archives Charlotte Perriand/ Norma, Paris, 2015. Modèles identiques reproduits pages 268, 333 et 336.

- Patrick Favardin – *Le Style 50 – Un moment de l'art français* – Éditions Sous le Vent-Vilo, Paris, 1987. Modèle identique reproduit page 23. 2 000/3 000



232

235 MIROIR de forme circulaire en bois laqué noir décoré d'inclusions de pâtes de verre de couleurs (éclats et manques), dos siglé. Vers 1960. *Diam. 20 cm. 50/80*

236 Jean LURCAT : « Les signes du Zodiaque », texte de Claude ROY. Éditions d'Art du Lion. PARIS 1959. 17 planches lithographiées (manque du texte et 3 signes du Zodiaque), sous jaquette toile rouge, tirage non numéroté. 200/300

238 DUCAROY Michel (1925-2009) pour LIGNE ROSET éditeur : BIBLIOTHÈQUE modulable en stratifié et bois de palissandre reposant sur une structure en aluminium brossé comprenant plusieurs niveaux d'étagères et rangements dont caissons ouvrant par des portes en verre fumé. Circa 1975. *Haut. 204 cm. Larg. 324 cm. 200/300*



236

CONDITIONS GÉNÉRALES DE LA VENTE

Le Commissaire-priseur procède à la vente aux enchères publiques et à l'expertise des meubles et objets anciens. Il est à votre disposition pour dresser toutes expertises mobilières en vue de partages, assurances, après décès, séparation de corps et biens, redressements et liquidations judiciaires, et notamment : tableaux, bijoux, collections, livres, argenterie, armes anciennes, céramiques, mobiliers anciens et de style en général, de tous biens meubles, matériels et marchandises. Dans le cadre des assurances, il peut, avant le contrat, donner l'estimation des biens à garantir et, en cas de sinistre, défendre les intérêts de l'assuré. Connaissant le marché, il peut également conseiller les acheteurs.

ESTIMATIONS

Dans le catalogue, le prix de vente estimé figure à la suite de chaque lot. Il ne s'agit que d'une indication, le prix d'adjudication pouvant varier.

CONDITIONS DE VENTE

L'adjudicataire sera le plus offrant et dernier enchérisseur, et aura pour obligation de remettre ses nom et adresse.

Le Commissaire-priseur habilite à la faculté discrétionnaire de refuser toute enchère, d'organiser les enchères de la façon qu'il juge convenable, de retirer tout lot de la vente, de réunir ou de séparer un ou plusieurs lots et, en cas d'erreur ou de contestation pendant ou après la vente, de désigner l'adjudicataire, de poursuivre les enchères, d'annuler la vente ou de remettre en vente tout lot en cas de contestation.

En cas de contestation au moment des adjudications, c'est-à-dire s'il est établi que deux ou plusieurs enchérisseurs ont simultanément porté une enchère équivalente, soit à haute voix, soit par signe, et réclament en même temps cet objet après le prononcé du mot « adjugé », le dit objet sera immédiatement remis en adjudication au prix proposé par les enchérisseurs et tout le public présent sera admis à enchérir à nouveau. Les éventuelles modifications aux conditions de vente ou aux descriptions du catalogue seront annoncées verbalement pendant la vente et notées sur le procès-verbal.

Aucun lot ne sera remis aux acquéreurs avant acquittement de l'intégralité des sommes dues.

En cas de paiement par chèque ou par virement, la délivrance des objets, pourra être différée jusqu'à l'encaissement.

La vente des biens proposés n'emporte en aucun cas la cession des droits de propriété intellectuelle sur ceux-ci, tels que notamment les droits de reproduction ou de représentation.

Les frais de dépôt sont, en ce cas, à la charge de l'adjudicataire. Il devra acquitter, en sus du montant de l'enchère, par lot, les frais et taxes suivants :

FRAIS DE VENTE

En sus du prix de l'adjudication, l'adjudicataire devra s'acquitter par lot les frais suivants : 25 % TTC pour le volontaire.

PAIEMENT

1 - La vente sera conduite en Euros. Le règlement des objets, ainsi que celui des taxes s'y appliquant, sera effectué dans la même monnaie.

2 - Le paiement doit être effectué immédiatement après la vente.

3 - L'adjudicataire pourra s'acquitter par les moyens suivants :

- par carte bancaire en salle : VISA, UNION PAY et MASTERCARD
- par chèque bancaire certifié en euros avec présentation obligatoire d'une pièce d'identité en cours de validité.
- par virement bancaire en euros

ADJUG'ART BREST

CREDIT AGRICOLE FINISTERE

7 route du loch - 29555 QUIMPER CEDEX 9

Code Banque : 12906 Code guichet : 00012

N° compte : 00254303735 Clé RIB : 57

ETRANGER : FR76 1290 6000 1200 2543 0373 557

BANK IDENTIFICATION CODE (SWIFT) :

AGRI FR PP 829

4 - Les chèques tirés sur une banque étrangère ne seront autorisés qu'après l'accord préalable de l'Étude, pour cela, il est conseillé aux acheteurs d'obtenir, avant la vente, une lettre accréditive de leur banque pour une valeur avoisinant leur intention d'achat, qu'ils transmettront à l'Étude.

5 - En espèces :

- jusqu'à 1 000 € frais et taxes compris lorsque le débiteur a son domicile fiscal en France ou agit pour les besoins d'une activité professionnelle.

- jusqu'à 15 000 € frais et taxes compris lorsque le débiteur justifie qu'il n'a pas son domicile fiscal en France et n'agit pas pour les besoins d'une activité professionnelle.

ORDRES D'ACHAT

Un enchérisseur ne pouvant assister à la vente devra remplir, le formulaire d'ordre d'achat inclus dans ce catalogue ou sur internet ou en enchères en direct « live » sur les différents sites indiqués en page d'accueil. L'Étude agira pour le compte de l'enchérisseur, selon les instructions contenues dans le formulaire d'ordre d'achat, et au mieux des intérêts de ce dernier.

Les ordres d'achat écrits ou les enchères par téléphone sont une facilité pour les clients. Ni Adjug'Art Brest, ni Adjug'Art Quimper, ni leurs employés ne pourront être tenus pour responsables en cas d'erreurs éventuelles ou omissions dans leur exécution comme en cas de non-exécution de ceux-ci.

Lorsque deux ordres d'achat sont identiques, la priorité revient au premier ordre reçu.

Il ne sera accepté aucune enchère téléphonique pour les lots dont l'estimation est inférieure à 300 €.

Les ordres donnés par téléphone sont acceptés s'ils sont confirmés avant 18H la veille de la vente par lettre, mail ou fax ou Tel. : 02 98 46 21 50

PRÉEMPTION

Dans certains cas, l'État français peut exercer un droit de préemption sur les œuvres d'art et les documents privés mis en vente publique. L'État se substitue alors au dernier enchérisseur. En pareil cas, le représentant de l'État fera la déclaration de préemption à l'Étude après le prononcé de l'adjudication de l'œuvre mise en vente et il en sera fait mention au procès-verbal de vente. La décision de préemption devra ensuite être confirmée dans un délai de quinze jours. L'Étude n'assume aucune responsabilité de fait des décisions administratives de préemption pouvant être prises.

AVIS IMPORTANT AUX ACHETEURS, STOCKAGE ET ENLÈVEMENT DES ACHATS

Adjug'Art Brest conseille aux acheteurs d'examiner avant la vente, avec soin, l'état des œuvres les intéressant. Pour leur faciliter la tâche, ils mettent à leur disposition des rapports sur l'état des lots. Les indications non seulement dans les rapports mais aussi dans les catalogues sont l'expression d'une simple opinion.

À cet effet, l'absence, dans le catalogue ou le rapport d'état de mentions « restaurations, accidents... » n'implique nullement qu'un objet, meuble ou tableau soit exempt de tout défaut ou restauration. De même, une mention particulière n'implique pas qu'un bien soit exempt de tout autre défaut. En aucun cas elle ne saurait remplacer totalement un examen personnel de l'acquéreur éventuel. En conséquence, aucune réclamation ne sera recevable dès l'adjudication prononcée.

1 - Les lots adjugés qui n'auront pas été retirés par leurs acquéreurs seront gardés à titre gracieux durant quatorze jours. Passé ce délai des frais de dépôt seront supportés par les acquéreurs au tarif de 5 € HT par jour calendaire et par lot. Peuvent s'ajouter des frais de magasinage et de transport.

2 - Expédition

Pour les expéditions de petits colis, :

nous travaillons avec notre prestataire :

M.B.E., BREST mbeffrance2787@mbeffrance.fr

Pour les meubles et objets volumineux :

- DP Transports pour Paris - Tél. : 06 61 68 78 65.

- Transports WEST DEM

3, rue Eric Tabarly - 29670 HENVIC

Tel. : 02 98 88 07 25 - 06 14 31 84 08

farid.bouaboura@westdem.bzh

- Transports GUISNEL Rue de Dinan

35120 Dol de Bretagne, Tél. : 02 99 48 47 47 et guisnel.contact@guisnel.fr

3 - Assurance. Dès l'adjudication prononcée, les objets adjugés sont placés sous l'entière responsabilité de l'acheteur. Il lui appartient de faire assurer les lots dès l'adjudication. Les biens non retirés seront entreposés aux frais, risques et périls de l'acheteur, Adjug'Art ne sera tenue d'aucune garantie concernant ces dépôts.

Adjug'Art Brest et Adjug'Art Quimper assurent le bien qui est stocké chez eux jusqu'à l'adjudication, l'acquéreur doit assurer le lot dès qu'il en est déclaré adjudicataire.

4 - Enchères en live :

Si vous souhaitez enchérir en ligne pendant la vente, veuillez vous inscrire sur les différents sites cités en page d'accueil. Adjug'Art se réserve le droit de demander, le cas échéant, un complément d'information avant votre inscription définitive pour enchérir en ligne. Toute enchère en ligne sera considérée comme un engagement irrévocable d'achat. Les frais de vente sont parfois majorés selon les sites.

L'O.V.V Adjug'Art peut garantir l'efficacité de ce mode d'enchères et ne peut être tenue pour responsable d'un problème de connexion au service, pour quelque raison que ce soit.

INCIDENTS DE PAIEMENT

FICHIER DES RESTRICTIONS D'ACCÈS DES VENTES AUX ENCHÈRES (TEMIS)

Tout bordereau d'adjudication demeuré impayé après d'Adjug'Art Brest et Adjug'Art Quimper ou ayant fait l'objet d'un retard de paiement est susceptible d'inscription au Fichier des restrictions d'accès aux ventes aux enchères (« Fichier TEMIS ») mis en œuvre par la société Commissaires-Priseurs Multimédia (CPM), société anonyme à directeur, ayant son siège social sis à (75009) Paris, 37 rue de Châteaudun, immatriculée au registre du commerce et des sociétés de Paris sous le numéro 437 868 425.

Le Fichier TEMIS peut être consulté par toutes les structures de vente aux enchères opérant en France abonnées à ce service. La liste des abonnés au Service TEMIS est consultable sur le site www.interencheres.com, menu « Acheter aux enchères », rubrique « Les commissaires-priseurs ».

L'inscription au Fichier TEMIS pourra avoir pour conséquence de limiter la capacité d'enchérir de l'enchérisseur auprès des Professionnels Abonnés au service TEMIS. Elle entraîne par ailleurs la suspension temporaire de l'accès au service « Live » de la plateforme www.interencheres.com gérée par CPM, conformément aux conditions générales d'utilisation de cette plateforme.

Dans le cas où un enchérisseur est inscrit au Fichier TEMIS, Adjug'Art Brest ou Adjug'Art Quimper pourra conditionner l'accès aux ventes aux enchères qu'elle organise à l'utilisation de moyens de paiement ou garanties spécifiques ou refuser temporairement la participation de l'enchérisseur aux ventes aux enchères pour lesquelles ces garanties ne peuvent être mises en œuvre.

Les enchérisseurs souhaitant savoir s'ils font l'objet d'une inscription au Fichier TEMIS, contester leur inscription ou exercer les droits d'accès, de rectification, d'effacement, de limitation, d'opposition dont ils disposent en application de la législation applicable en matière de protection des données personnelles, peuvent adresser leurs demandes par écrit en justifiant de leur identité par la production d'une copie d'une pièce d'identité :

Pour les inscriptions réalisées par Adjug'Art : par écrit auprès de Adjug'Art Brest, 13, rue Traverse, 29212 Brest Cedex 1. Pour Adjug'Art Quimper : 105, avenue de Kerrien - 29 000 Quimper.

Pour les inscriptions réalisées par d'autres Professionnels Abonnés : par écrit auprès de Commissaires-Priseurs Multimédia 37 rue de Châteaudun, 75009 Paris ou par e-mail contact@temis.auction.

L'enchérisseur dispose également du droit de saisir la Commission nationale de l'informatique et des libertés (CNIL) 3 Place de Fontenoy - TSA 80715 - 75334 PARIS CEDEX 07, www.cnil.fr d'une réclamation concernant son inscription au Fichier TEMIS.

Pour en savoir plus sur le Fichier TEMIS, l'enchérisseur est invité à consulter nos conditions générales de ventes.

Les notifications importantes relatives aux suites de l'adjudication seront adressées à l'adresse e-mail et/ou à l'adresse postale déclarée par l'enchérisseur auprès de la structure lors de l'adjudication. L'enchérisseur doit informer Adjug'Art ou l'Hôtel des Ventes de Quimper de tout changement concernant ses coordonnées de contact.



Ordre d'achat

Frais de vente 25 % TTC

La collection Micheline SALLERON

Mardi 11 juin 2024 à 14^H

13 rue Traverse - 29 200 Brest

Prénom : Nom :

Adresse :

..... Code Postal : Ville :

Tel. : E-Mail :

NUMÉRO DU LOT	DÉSIGNATION	LIMITE À ENCHÈRE (EN €)

*NB : Pour les ordres d'achat adressés, joindre un Relevé d'Identité Bancaire et une pièce d'identité. Ne pourront être pris en compte que les ordres d'achat reçus avant 18^H la veille de la vente. Les ordres d'achat par téléphone ne sont pris qu'à partir de 300 euros.

DATE : SIGNATURE :

JE VOUS AUTORISE À DÉPASSER MES ORDRES DE⁽¹⁾ : 10% 20%

(1) Cocher la case correspondante