

Adjug'Art

BREST-QUIMPER

Belle
Vente artistique
Mercredi 12 juin 2024
à Brest



Adjug'Art

BREST - QUIMPER

M^e Yves COSQUÉRIC
et M^e Tiphaine LE GRIGNOU
13, rue Traverse - 29 200 Brest
Tél. : 02 98 46 21 50
contact@adjugart.fr
Agt. : 2002.219



EXPOSITIONS

Dimanche 9 juin : 15^h-19^h
Lundi 10 juin : 10^h-12^h et 14^h-18^h
Mardi 11 juin : 10^h-11^h30
Mercredi 12 juin : 9^h30-10^h

EXPERTS

Bijoux : M. MARTINON
Tél. 06 63 81 50 79

Orfèvrerie : M. HUTEAU
Tél. 06 74 28 46 02

Asie : Cabinet DELALANDE,
M^{me} YIN - Tél. 06 83 11 24 71

Dessins : Cabinet de BAYSER
Tél. 01 47 03 49 87

Art de l'Islam :
M^{me} Laure SOUSTIEL
Tél. 06 09 47 27 31

Héraldique : M. PALASI, expert
près la cour d'Appel de Paris
Tél. 06 16 18 61 62 - philippe.palasi@sfr.fr
pour les n° 660 et 671

Nous remercions M. Alban PERES d'avoir
identifié certaines armoiries familiales.

Frais de vente : 25 % TTC

Possibilité d'enchérir en direct sur :
www.interencheres.com
www.drouot.com

Catalogue 10€ et sur
www.adjugart.fr,
www.interencheres.com
www.drouot.com.

RETROUVEZ NOUS SUR

@adjug.art
@adjug.art.quimper
@cosqueric_yves_adjugart

VENTE À VENIR

L'Âme Bretonne XXI^e édition
6-7 juillet à Quimper

Belle Vente Artistique

Mercredi 12 juin 2024

13 rue Traverse - 29 200 Brest

Mercredi 12 juin à 10^h

L'atelier d'E. PALMERO	p. 03
Art du XX ^e siècle	p. 05
Art d'Asie	p. 10
• Chine	p. 10
• Compagnie des Indes	p. 12
• Vietnam	p. 13
• Japon	p. 16
• Indonésie et Thaïlande	p. 16
• Inde	p. 17

Mercredi 12 juin à 14^h

Religiosa et Memorabilia	p. 18
Tableaux	p. 18
• Gravures	p. 18
• Aquarelles, gouaches, dessins	p. 19
• Huiles	p. 19
Bronzes	p. 21
Verrerie	p. 25
Objets de vitrine - Miniatures	p. 27
Bijoux	p. 28
Orfèvrerie XVII ^e , XVIII ^e , XIX ^e et XX ^e siècle	p. 36
• Métal plaqué et Paris XVII ^e et XVIII ^e	p. 36
• Province XVIII ^e	p. 39
• Paris et Province fin XVIII ^e -début XIX ^e siècle	p. 41
• Poinçon minerve	p. 41
• Étranger	p. 45
Objets d'art	p. 46
Céramique	p. 47
Mobilier	p. 48



L'ATELIER D'E. PALMERO

Belle redécouverte que l'Atelier de ce peintre oublié dans un grenier breton. On ne sait que peu de chose de lui si ce n'est qu'il était élève dans le célèbre atelier de Gabriel FERRIER et Sociétaire des Artistes français. Il a été actif entre 1908 et 1942. Seuls quelques tableaux que nous présentons ont été exposés notamment au Salon de 1911.

240 E. PALMERO (XIX^e-XX^e siècle) : « Saint-Jérôme », HST non signée (nombreuses usures, déchirures et restaurations). Dim. 89 x 76 cm. 100/200

241 E. PALMERO (XIX^e-XX^e siècle) : « Portrait de Saint-Ambroise de Milan », HST non signée (nombreuses usures d'usage, perforations et sauts de matière). Dim. 98 x 73,5 cm. 100/200

242 E. PALMERO (XIX^e-XX^e siècle) : « Étude académique du gladiateur Borghèse », dessin au fusain et au pastel, portant le cachet « École Nationale des Beaux-Arts Concours d'émulation ». Dim. 48 x 63 cm. 50/80

243 E. PALMERO (XIX^e-XX^e siècle) : « Compositions florales », quatre HST roulées sans châssis, non signées (nombreux sauts de matière). Dim. 164 x 55 cm, 67 x 62 cm, 57 x 44 cm, 64 x 54 cm. 100/200

244 E. PALMERO (XIX^e-XX^e siècle) : « Étude de corps masculin en torsion », dessin au fusain sur papier, non signé (quelques pliures et usures en bordure de la feuille). Dim. 63 x 48 cm. 50/80

245 E. PALMERO (XIX^e-XX^e siècle) : « Étude d'homme au bâton », deux dessins au fusain sur papier, non signés (quelques usures en bordure de la feuille). Dim. 48 x 31,5 cm. 50/80

246 E. PALMERO (XIX^e-XX^e siècle) : « Études académiques de nus masculins », deux dessins au fusain et au pastel, signés. Dim. 63 x 48 cm. 50/80

247 E. PALMERO (XIX^e-XX^e siècle) : « Études académiques de nus de profil et de dos », deux dessins au fusain et pastel sur papier, non signés. Dim. 63 x 48 cm. 50/80

248 E. PALMERO (XIX^e-XX^e siècle) : « Études de jeunes garçons », deux dessins au fusain et au pastel, signés. 63 x 48 cm. 50/80

249 E. PALMERO (XIX^e-XX^e siècle) : « Études de nus masculins », deux dessins au fusain et au pastel, signés. Dim. 63 x 48 cm. 50/80



250 E. PALMERO (XIX^e-XX^e siècle) : « Études de nus masculins », deux dessins au fusain, l'un signé, l'autre portant cachet « École Nationale des Beaux-Arts. Concours d'émulation », au dos tampon « 22 octobre 1907 » et marqué « Palmero, Ferrier ». Dim. 63 x 48 cm. 50/80

251 E. PALMERO (XIX^e-XX^e siècle) : « Études de nus masculins », deux dessins au fusain, l'un signé, l'autre portant cachet « École Nationale des Beaux-Arts. Concours d'émulation », étiquette marquée « M. Palmero élève de G. Ferrier » et au dos tampon « Épreuve d'admission 22 octobre 1906 ». Dim. 63 x 48 cm. 50/80

252 E. PALMERO (XIX^e-XX^e siècle) : « L'Atelier de Gabriel FERRIER, la pose du modèle masculin », HST sbg et datée 1908, encadrée moderne (quelques manques au cadre). Dim. 76 x 114 cm. 600/1000

253 E. PALMERO (XIX^e-XX^e siècle) : « La sainte famille », HST non signée (nombreux manques de matière). Dim. 94 x 74 cm. 150/200

254 E. PALMERO (XIX^e-XX^e siècle) : « Les jeux des enfants, la déception », HST non signée. Dim. 50 x 81 cm. 300/500

255 E. PALMERO (XIX^e-XX^e siècle) : « L'atelier de peinture », HST sbg (manques de matière en bordure, toile à nettoyer). Dim. 65,5 x 85,5 cm. 400/600



256 E. PALMERO (XIX^e-XX^e siècle) : « Le jockey et son cheval », « Paysage de cascade » et « Vue d'une place parisienne », trois HST roulées sans châssis, non signées (sauts de matière). *Dim.* 104 x 47 cm, 40 x 56 cm et 60 x 52 cm. 100/200

257 E. PALMERO (XIX^e-XX^e siècle) : « Le mythe de Sisyphe », « La fillette au tambourin », « L'homme au turban » et « Le portrait d'un vieillard », quatre HST roulées sans châssis, non signées (à restaurer). *Dim.* 39 x 29,5 cm, 40 x 30 cm, 43 x 37 cm et 58 x 41 cm. 100/200

258 E. PALMERO (XIX^e-XX^e siècle) : « Le mythe de Sisyphe », HST sbd (toile à nettoyer). *Dim.* 65 x 81 cm. 100/200

259 E. PALMERO (XIX^e-XX^e siècle) : « Nature morte aux légumes et au balais », « Le mythe de Sisyphe » et « Portrait d'homme », signés. *Dim.* 51 x 40 cm, 49 x 41 cm et 176 x 167 cm. 50/80

260 E. PALMERO (XIX^e-XX^e siècle) : « Nu féminin » et « Nu masculin », deux dessins au fusain sur papier, non signés (quelques tâches et usures en bordure). *Dim.* 63 x 47 cm. 100/150

261 E. PALMERO (XIX^e-XX^e siècle) : « Nus masculins », deux dessins au fusain sur papier, non signés (un manque bg sur une feuille, quelques usures en bordure des feuilles). *Dim.* 63 x 48 cm. 50/80

262 E. PALMERO (XIX^e-XX^e siècle) : « Nus masculins », trois dessins au fusain et au pastel, signés. *Dim.* 63 x 48 cm. 50/80

263 E. PALMERO (XIX^e-XX^e siècle) : « Planche anatomique » et « Chambre sous les toits », deux dessins au fusain sur papier, non signés (petits manques et pliures en bordure). *Dim.* 59 x 64 cm et 51 x 44 cm. 50/80



264 E. PALMERO (XIX^e-XX^e siècle) : « Portrait de femme à l'antique tenant une torchère », HST non signée (nombreux manques de matière). *Dim.* 95 x 73 cm. 80/120

265 E. PALMERO (XIX^e-XX^e siècle) : « Portrait d'homme en buste de trois-quart », dessin au fusain et pastel sur papier, non signé (une déchirure en bd). *Dim.* 62,5 x 48 cm. 50/80

266 E. PALMERO (XIX^e-XX^e siècle) : « Portrait d'homme », HST sbd, tampon au dos « SALON 1942 ». *Dim.* 55 x 46 cm. 50/80

267 E. PALMERO (XIX^e-XX^e siècle) : « Portraits de jeunes garçons », deux dessins au fusain sur papier, non signés (quelques piqûres). *Dim.* 48 x 31,5 cm. 50/80

277



268 E. PALMERO (XIX^e-XX^e siècle) : « Portraits d'un paysan » et « Portraits d'un joueur de biniou », quatre dessins au fusain et au pastel sur papier, non signés (quelques pliures et piqûres). *Dim.* env. 31 x 24 cm. 50/80

269 E. PALMERO (XIX^e-XX^e siècle) : « Projets de décorations murales », trois HST roulées sans châssis, non signées (sauts de matière, déchirures en bordure). *Dim.* 164 x 54 cm, 37 x 84 cm et 44 x 54 cm. 100/200

270 E. PALMERO (XIX^e-XX^e siècle) : « Semaine à l'Antique à l'Atelier de Gustave Ferrier », HST sbd et datée 1909 (craquelures d'usage). *Dim.* 64,5 x 80 cm. *Tableau présenté au Salon de 1911 de la Société des Artistes français.* 800/1000

271 E. PALMERO (XIX^e-XX^e siècle) : « Tobie et l'ange », HST non signée (une petite déchirure en partie haute). *Dim.* 61 x 50 cm. 50/80

272 E. PALMERO (XIX^e-XX^e siècle) : ENSEMBLE de cinq huiles sur carton représentant des paysages de campagne, parisien et méditerranéen, non signées. *Dim. 19,5 x 33 cm à 25 x 33 cm. 150/200*

273 E. PALMERO (XIX^e-XX^e siècle) : ENSEMBLE de quatre huiles sur carton représentant une maison de campagne, un pêcheur près de sa barque, une vue de fleuve et un puits, dont deux signées, encadrements baguettes dorées. *Dim. 19 x 13 cm, 14 x 21,5 cm, 14 x 22 cm et 11 x 22 cm. 100/150*

274 E. PALMERO (XIX^e-XX^e siècle) : ENSEMBLE de six huiles sur panneau et sur carton représentant des paysages fluviaux, vues de campagne et de parc, et scènes classiques d'élégants au jardin. *Dim. 15 x 10,5 cm à 24 x 18 cm. 100/200*

275 E. PALMERO (XIX^e-XX^e siècle) : ENSEMBLE de trois huiles sur panneau représentant des vues de Venise, non signées. *Dim. 11 x 17 cm, 13,5 x 16,5 cm et 22 x 15 cm. 150/200*

276 E. PALMERO (XIX^e-XX^e siècle) d'après François BOUCHER (1703-1770) : « La Cible d'Amour », HST non signée (quelques sauts de matière et un important enfoncement au centre de la composition). *Dim. 145 x 97 cm.* L'œuvre originale est datée de 1758 et conservée dans les collections du Musée du Louvre. **300/500**



277 E. PALMERO (XIX^e-XX^e siècle) d'après François BOUCHER (1703-1770) : « La Cible d'Amour », HST non signée (craquelures d'usage, un important enfoncement au milieu droit). *Dim. 145 x 97 cm.* L'œuvre originale est datée de 1758 et conservée dans les collections du Musée du Louvre. **300/500**

278 E. PALMERO (XIX^e-XX^e siècle) d'après Paul Émile CHABAS (1869-1937) : « Au crépuscule », HST sbd (toile à nettoyer, sauts de matière en bordure). *Dim. 81 x 60 cm. 200/300*

279 E. PALMERO (XIX^e-XX^e siècle) d'après Peter Paul RUBENS (1577-1640) : « La Vierge à l'Enfant entourée des Saints Innocents », HST non signée. *Dim. 136,5 x 96,5 cm.*

L'œuvre originale a été réalisée vers 1618 et est conservée dans les collections du Musée du Louvre. **600/1 000**

280 E. PALMERO (XIX^e-XX^e siècle) d'après Peter Paul RUBENS (1577-1640) : « La Vierge à l'Enfant entourée des Saints Innocents », HST sbg (infimes sauts de matière). *Dim. 136 x 97 cm.*

L'œuvre originale a été réalisée vers 1618 et est conservée dans les collections du Musée du Louvre.

Conservée au Musée des Beaux-Arts de Rennes. **400/600**

281 E. PALMERO (XIX^e-XX^e siècle) d'après Virginie DEMONT-BRETON (1859-1935) : « Bretons à la plage », HST non signée (craquelures d'usage). *Dim. 50 x 81 cm.*

L'œuvre originale a été exposée au salon de 1883 et achetée par le Musée d'Orsay la même année. **100/200**

282 E. PALMERO (XIX^e-XX^e siècle) : « Études académiques de nus masculins », quatre dessins à la mine de plomb et fusain sur papier, non signés (quelques pliures et piqûres). *Dim. env. 30,5 x 20 cm. 100/150*

283 E. PALMERO (XIX^e-XX^e siècle) : « Paysage au clair de lune », HST non signée (toile à nettoyer). *Dim. 36,5 x 56,5 cm. 50/80*

ART DU XX^E SIÈCLE

284 HENRIETTE H. (XX^e) : IMPORTANT VASE de forme rouleau en faïence à fond ivoire, l'intérieur bleu lavande, décoré de carrés ajourés et de damiers verts, bleus et gris, signé en dessous, daté 1998. *Haut. 41 cm. Diam. 22 cm. 100/120*

285 Mireille CRISTOL (XX^e) : CARREAU DE CÉRAMIQUE décoré d'émaux polychromes représentant une table garnie de poissons sur un balcon devant la baie de Nice, marqué « NICE 64 » et signé (usures à l'émail en périphérie). *Dim. 30,5 x 15,5 cm. 40/50*

286 COUPE creuse en faïence à décor de motifs abstraits noirs et bruns sur fond blanc moucheté, porte un monogramme au dos (un petit éclat au dos). Vers 1960. *Diam. 24,5 cm. 20/30*



288

287 QUATRE TASSES en grès brun, l'intérieur émaillé blanc et craquelé, marquées sous la base. AUTRICHE, Manufacture d'Halls-tatt, circa 1970. *Haut. 3,5 cm. On y joint dix sous tasses en grès brun. Diam. 10,5 cm. 30/50*

288 RAMIÉ Suzanne (1905-1974) et Atelier MADURA : VASE en grès polychrome à décor flammé de forme fuselée, frappé du cachet en creux MADURA plein feu (accident au col). Vers 1950. *Haut. 50 cm.*

Bibliographie : La céramique des années 50 par P. STAUDENMEYER édition NORMA reproduit p. 262. 250/400

289 ROZAY André (1913-1991) : COUPE vide-poche à deux boîtes en grès représentant un personnage encapuchonné assis devant des champignons surmontés d'un escargot, signée et située



290

(quelques éclats et manques). La Borne, vers 1970. *Long. 19 cm. Haut. 12 cm. 60/80*

290 ANDREA C. (XX^e) : « Tête de femme Mangbetou » en faïence à patine noire sur base en bois noirci (quelques petites égrenures). Vers 1930-1950. *Haut. hors socle 28,5 cm. Haut. totale 33 cm. 300/400*



292

291 de LEYRITZ Léon (1888-1976) : « Saint François d'assise », sujet en faïence émaillée polychrome, signé à l'arrière de la terrasse (une restauration à la base). *Haut. 42 cm. 200/250*

292 MOUROUX Anie (1887-1978) : « Sainte Anne grand-mère des bretons » ou Santez Anna mam goz ar vrettonned en faïence polychrome, titrée, signée et numéro du peintre 145 (un éclat sur le bord gauche de la terrasse et sur la couronne, quelques sauts d'émail). Manufacture Henriot, vers 1930. *Haut. 64 cm. Long. 55,6 cm. Prof. 17,2 cm. 4 000/5 000*



291

293 VASE de forme ovoïde en porcelaine polychrome à d'éléphants dans une jungle, signé sous la base. LIMOGES, RG Montigny. *Haut. 40,5 cm. 300/400*

294 ENSEMBLE composé d'un plat de forme carrée sur talon en grès à décor de coulures et d'une coupe en forme de coq avec un pilon, signés. Attribué à La Borne, vers 1970. *Dim. de la coupe 25 x 25 cm. Diam. du coq 16 cm. 60/80*

295 TESSIER Émile à Malicorne : CAGE A OISEAUX éclairante en faïence polychrome (manque les charnières en métal de la porte). Vers 1960-70. *Haut. 36 cm. 80/100*

296 CASSEAU Mathieu (né en 1977) : VASE soliflore de forme ovoïde en terre sigillée nuancée du brun à l'ocre, à décor tournant de lignes irrégulières en diagonale, signé sous la base et daté 2019. *Haut. 23 cm. 30/50*

297 CHRIST en bronze à patine dorée et patine sombre le représentant sur une croix quadripode. Vers 1950. *Haut. 40 cm. 50/60*

298 FRYDMAN Georges (né en 1924) : LAMPE DE BUREAU en forme d'arc en métal noir et aluminium chromé. Circa 1965/70. *Haut. 34,5 cm. Larg. 34 cm. Prof. 10 cm. 200/300*



293

299 ADNET Jacques (1900-1984) dans le goût de : PIED DE LAMPE, le fût en verre taillé à pans coupés et anneaux en métal chromé, reposant sur une base en décagone. Vers 1950/60. *Haut. 24 cm. 30/40*

300 CASTIGLIONI Achille (1918-2002) : LAMPADAIRE en marbre de Carrare, modèle « Arco ». Probablement édition Flos vers 1970 (électrification à revoir). *Haut. 240 cm. Larg. du socle 32 cm. Amplitude 220 cm. 300/400*

301 CASTIGLIONI Achille (1918-2002) pour FLOS : LAMPADAIRE modèle « Stylos », le fût cylindrique en polycarbonate blanc et piétement circulaire en acier. ITALIE, circa 1980. *Haut. 198 cm. 200/300*

302 FORZAKIS Jozeph : PAIRE DE LAMPADAIRES « HAVANA » en chrome et polyéthylène avec variateur de lumière (manque un anneau). Édition Foscarini, vers 1980. *Haut. 172 cm. 300/350*

306





303 Maison JANSSEN, dans le goût de : TABLE basse à piétement en laiton façon bambou, le plateau en verre fumé. Vers 1970. *Haut. 44 cm. Long. 130 cm. Larg. 72 cm. 150/200*

304 MAGISTETTI Vico (1920-2006) pour CASSINA : TABLE basse en chêne laqué noir en forme de grain de café composée de deux éléments reposant sur trois pieds, numérotée O4EM. Vers 1985. *Haut. 38 cm. Long. 180 cm. Larg. 88 cm. 150/200*

305 SELLETTE en acier brossé, le plateau composé de plaques de schiste avec oxydations ferreuses (taches et petites oxydations). Vers 1970. *Haut. 37 cm. Diam. de 41 à 46 cm. 100/120*



310

310 GUARICHE Pierre (1926-1995) : BUREAU modèle 620, la structure en métal laqué noir, le plateau rectangulaire en stratifié et placage d'acajou et le caisson latéral à deux tiroirs. Édition Minvielle, circa 1955. *Haut. 73 cm. Prof. 140 cm. Larg. 68 cm. 500/600*



298

304



306

306 PAIRE DE SIÈGES de style africain en acajou sculpté reposant sur deux pieds réunis par une entretoise, le dossier incliné décoré de motifs concentriques et de lignes croisées surmonté de deux masques de personnages stylisés. Travail du milieu du XX^e siècle. *Haut. 88 cm. 600/800*

307 LAMPADAIRE en laiton à décor d'une grue autour d'un plant de pivoinnes. Vers 1970. *Haut. 159 cm. 80/100*

308 OKAMURA Takeshi (né en 1949) et MARQUARDSEN Erik (né en 1949) : FAUTEUIL pivotant modèle « Flight High » en bois peint noir recouvert de cuir noir. Circa 1970. *Haut. 85 cm. Larg. 78 cm. Prof. 92 cm. 120/150*

309 SUSPENSION à trois lumières en verre et aluminium chromé. Vers 1970. *300/500*

301



302





311 AMERICAN OF MARTINSVILLE (XX^e siècle) : DEUX TABLES DE CHEVET de forme carrée en noyer, les poignées et le piétement en aluminium chromé, l'une ouvrant par trois tiroirs et l'autre par un tiroir. (quelques oxydations et petites rayures). Vers 1960. *Dim. 51 x 66 x 66 cm et 51 x 61 x 69 cm. 200/300*

312 FRIBYTTER Ake (1922-1988) pour ROCHE BOBOIS éditeur : PAIRE DE FAUTEUILS modèle « Kroken » en cuir noir et hêtre teinté noir (usures). Circa 1975. *Haut. 90 cm. Larg. 85 cm. Prof. 75 cm. 300/400*

313 MAHEY Jean-Claude (né en 1944) : SÉRIE DE QUATRE CHAISES en métal doré, le dossier à pans coupés à côtés évidés, l'assise et le dossier gainés de tissu à motifs géométriques bleus et jaune (tâches, oxydations). *Haut. 110 cm. Larg. 42 cm. Prof. 40 cm. 150/200*

314 MARGAT André (1903-1999) : « Les poissons », panneau en palissandre à décor marqueté de laque noire, coquille d'œuf et or, signé. Daté 1927 dans un cartouche. Dans un encadrement postérieur façon galuchat. *Dim. 50 x 80 cm.*

André MARGAT, formé à l'école des beaux-arts de Paris et aux Arts déco, adhère au « groupe des Douze » qui, sous la présidence d'honneur de Frantz Jourdain, rassemble autour de Pompon et de Jane Poupelet des artistes animaliers tels que Georges Hilbert, Paul Jouve... En 1932 et 1933, il expose avec ce groupe dans les salons de l'hôtel de Jacques-Émile Ruhlmann. 1800/2000



322



315 ÉCOLE DU XX^e SIÈCLE : « Paysage de forêt aux oiseaux stylisés », HSP (un percement). *Dim. 90 x 210 cm. 150/200*

316 BELTIOUKOV Boris (né en 1926) : « La dernière ronde », HSC monogrammée et datée 1969, titrée au dos. *Dim. 30 x 43 cm. 200/300*

317 BRENNER Jacques (né en 1936) : « Amsterdam », HST sbg. *Dim. 38 x 57 cm. 600/800*

318 BRENNER Jacques (1936) : « Le port bleu », gouache sur papier sbd. *Dim. 49 x 61 cm. 200/300*

319 BRENNER Jacques (1936) : « Vue d'un port », gouache sur papier sbd. *Dim. 45 x 60 cm. 200/300*

320 BUFFET Bernard (1928-1999) : « Bouquet de tulipes », lithographie sbd épreuve d'artiste » bg. *Dim. 66 x 47 cm. 800/1200*

321 BUREL Jacques (1922-2000) : « Port à marée basse », HSP sbg, dans un encadrement moderne. *Dim. 64 x 89 cm. 350/450*

322 CAVENG Jean (1905-1993) : « Claude Nougau au Lapin Agile », HST marouflée sur panneau sbd (quelques petits sauts de matière). *Dim. 22 x 26,5 cm. 300/400*

323 CHATEAU Yves (né en 1951) : « Femme au corsage blanc », HSP sbd. *Dim. 80 x 70 cm. 200/300*

324 COCTEAU (Jean) & GENET (Jean) : Querelle de Brest, volume In-4, illustrée de 22 compositions érotiques par Jean Cocteau, édition Paul Morihien, Paris, 1947 (manque la chemise cartonnée de l'éditeur et quelques illustrations). *120/150*

325 FRELAUT Jean (1879-1954) : « Les arbres », dessin à l'encre et aquarelle sur papier, cachet de l'artiste, titré et daté 1908 au dos. *Dim. 30 x 21,5 cm. 100/200*

326 DALI Salvador (1904-1989) : « Adam et Eve », lithographie en couleurs signée et numérotée « 8/150 » dans la marge. *Dim. 57 x 37 cm. 100/150*





327 DALI Salvador (1904-1989) : « Mythologie Nouvelle. Vénus et l'Amour », lithographie en couleurs, épreuve d'artiste, signée au crayon dans la marge. Dim. 57 x 37 cm. 58 x 39 cm. 100/150

328 DALI Salvador (1904-1989) : « Le rêve de Don Quichotte », lithographie sbd et justifié 161/300. Dim. 57,5 x 46 cm. 300/400

329 DALI Savaldor (1904-1989) : « Vénus de la constellation et picador », lithographie, épreuve d'artiste, signée dans la marge. Dim. 63 x 43 cm. 100/150

331 GONZALEZ Marcel (1928-2001) : « Nu féminin », HST sbd. Dim. 54 x 73 cm. 400/600

332 GOTENE Marcel (1939-2013) : « L'œil », acrylique sur toile signée et datée 94 (légers sauts de matière). Dim. 90 x 51 cm. 600/800

333 LEFRANC Roland (1931-2000) : « Trio équestre », HST sbg. Dim. 41 x 34 cm. 400/600



333

334 LEONARD Maurice (1899-1971) : « Les arbres blancs », HST sbd. Dim. 51 x 61 cm. 200/300

335 MANUCCI Cipriano (1882-1970) : « Le couple » HSP shg (petits percements aux angles). Dim. 29 x 19 cm (à vue). 600/800

336 MATHIEU Georges (1921-2012) : Vatican, 1979, lithographie édition n° 000593. Dim. 20,5 x 29 cm. 300/500

337 MAZE Bill (XX^e-XXI^e siècle) : « Abstraction en jaune, bleu et noire », HSC signée et datée 25 novembre 2013. Dim. 29 x 38,5 cm. 100/150

338 NEVEUX Adelyne (1912-1987) : « L'enfant de chœur », HSP sbd. Dim. 24 x 19 cm. 100/150

339 PASTOUKHOFF Boris (1894-1974) : « Bouquet au vase rouge » HST sbd. Dim. 65 x 54 cm. 400/600



340



344 SCHURR Claude (1921-2014) : « Complicité », HST sbd (manques, traces d'humidité). Dim. 162 x 131 cm. 600/800

345 TREMOHARS Bruno (né en 1955) : « Le Port », acrylique sur toile sbd. Dim. 38 x 46 cm. 400/600

346 TREMOHARS Bruno (né en 1955) : « Crozon », acrylique sur toile sbd. Dim. 38 x 46 cm. 400/600

347 TREMOHARS Bruno (né en 1955) : « Douarnenez », acrylique sur toile sbd. Dim. 41 x 33 cm. 300/500

348 VASARELY Victor (1906-1997) : « La vie en jaune », lithographie sbd et justifiée 1/34 (légère insolation). Dim. 47 x 43 cm. 100/150

348 bis VITAL -LACAZE Joseph (1874-1946) : « Scène de déchargement dans un port africain », HST sbd, encadrée. Dim. 63 x 118 cm. 400/600

349 WAGNER France (né en 1943) : « Vero à la flute », HST monogrammée en hg. Dim. 27 x 19 cm. 80/120

340 SABOURAUD Émile (1900-1996) : « Les trois jeunes femmes » HST sbd. Dim. 46 x 55 cm. 600/700

341 SALZMANN Gottfried (né en 1943) : « Giclée », lithographie et collage titrée au centre, sbd et numérotée 10/25. Dim. 52 x 62 cm. 100/150

342 SAUVAGE Frédéric (XX^e siècle) : « Le hameau soleil couchant », HST sbd. Dim. 50 x 61 cm. 150/200

343 SAUVAGE Frédéric (XX^e siècle) : « Rue de village », HST sbg et titrée au dos. Dim. 50 x 61 cm. 150/200



312

ART D'ASIE

CHINE

350 PEINTURE à la détrempe sur quatre panneaux de bois réunis. CHINE, époque Liao, X^e siècle. *Dim. 66,5 x 74 cm. 4 000/6 000*

351 LOT de 19 pièces chinoises et une plaquette de 10 pièces chinoises. **100/150**

352 VASE en terre cuite polychrome en forme de cocon à décor de motifs archaisants reposant sur un léger piédoche (restaurations et repeints). CHINE, Dynastie HAN 206 avant notre ère, 220 de notre ère. *Haut. 28,5 cm. Long. 33 cm. Larg. 20 cm. 300/500*

353 IMPORTANT PLAT en porcelaine à décor en bleu sous couverte de larges plants de pivoines entourant des symboles de lettrés, l'aile soulignée de frises de quartefeuilles et de bambous entremêlés avec des fleurs. CHINE, Qianlong (1736-1795). *Diam. 35 cm. 250/300*

354 VASE balustre en porcelaine à décor tournant en bleu sous couverte de deux dragons attrapant la perle sacrée dans des nuages, un trou en dessous pour l'électrification. CHINE, Qing fin XIX^e siècle. *Haut. 44 cm. Expert: Cabinet DELALANDE - PARIS. 400/500*



350



352



353



356

355 GUYANIN en bronze patiné portant une tiare et de beaux vêtements plissés avec de nombreux bijoux. CHINE, fin XIX^e. *Haut. 28 cm. 150/250*

356 VASE pansu en porcelaine polychrome à décor dans des compartiments de couleur jaune et vert amande, de nombreuses fleurs, bambous et insectes, porte une marque Kangxi (usures sur la bordure, manque le couvercle, petit éclat sur la base, usures à l'émail). CHINE. *Haut. 19,5 cm. 250/300*

354



357 PAIRE DE PORTE-ENCENS en grès polychrome représentant des serviteurs sur un pot tenant des sapèques. CHINE, Nankin XIX^e siècle. *Haut. 7 cm. 150/200*

358 IMPORTANT SUJET en racine représentant un personnage avec un enfant sur un bloc rocaillieux (accidents et manques). CHINE, fin XIX^e siècle. *Haut. 36 cm. 150/200*

359 VASE de forme pansue en porcelaine à décor polychrome de Shoulaï tenant une pêche de longévité la présentant à une jeune femme, marque apocryphe en dessous. CHINE, XX^e siècle. *Haut. 24 cm. 50/80*

360 VERSEUSE en terre vernissée polychrome représentant un singe tenant un fruit adossé à un corps de théière en forme de grenade (manque le couvercle). CHINE, époque Kangxi fin XVII^e siècle. *Haut. 11 cm. 100/120*

361 PLAT en porcelaine bleu et blanc à décor floral. Époque Ming, Yongle, XVI^e-XVII^e siècle. *Haut. 46 cm. Expert: Cabinet Delalande à Paris. 600/800*

362 SCEAU en stéatite figurant un rat. CHINE, époque début XX^e siècle. *Haut. 3 cm. 80/120*

363 SCEAU en pierre dure figurant un chien de Fô. CHINE, époque XX^e siècle. *Haut. 8 cm. 80/120*

364 VASE de forme balustre à oreilles en porcelaine polychrome à décor de femmes et d'un daim dans un jardin, sur un socle en bois. CHINE, époque début XX^e. *Haut. vase 42 cm. 200/300*

365 VASE de forme balustre à oreilles en porcelaine polychrome à décor pivoines et d'oiseaux branchés, sur un socle en bois. CHINE, époque début XX^e. *Haut. vase 43 cm. 200/300*



361

366 VASE de forme pansue aux émaux cloisonnés sur âme de laiton présentant un décor de pivoines et d'oiseaux branchés sur un fond à motif géométrique, le col et le pied à décor de frises de motifs feuillagés stylisés, sur un socle en bois à décor ajouré. CHINE, époque début XX^e siècle. *Haut. vase 39 cm. 200/300*

367 VASE COUVERT à section carrée en bronze et émaux cloisonnés à décor de dragons. CHINE, époque fin XIX^e ou début XX^e siècle. *Haut. 28 cm. 100/200*

367 bis PAIRE DE VASES en bronze et émaux cloisonnés polychrome à décor floral. Chine, époque début XX^e. *Haut 25 cm. 200/300*



370 DEUX VASES COUVERTS en pierre dure dans les tons violets à motifs en haut-relief de pivoines. Les socles en bois à décor ajouré (un des cols accidenté). *Haut. vases 16 cm et 16,5 cm. Haut avec socles 19,5 cm et 20,5 cm. 80/120*

371 SUJET en corail rose* représentant une jeune femme assise dans un entourage de branchages fleuris (infimes accidents). CHINE, époque XX^e siècle. *Haut. 16 cm. Larg. 26 cm. Pds. 364 g. *Corail rose (Corallium japonicum) spécimen classé à l'annexe III au titre de la Convention de Washington (CITES) et à l'annexe C du règlement Communautaire Européen 338/97 du 09/12/1996. Pour une sortie de l'UE, un CITES d'export sera nécessaire, celui-ci sera à la charge du futur acquéreur. 100/200*

372 SUJET en corail rouge* représentant une Guanyin tenant une branche fleurie debout sur un dragon parmi les nuées, sur un socle en bois. *Haut. hors socle 23,5 cm. Hors avec socle 27 cm Larg. 9 cm. Pds. 168 g. *Corail rouge (Corallium spp) (Corallidae spp) (NR). Spécimen non repris à la Convention de Washington (CITES) ni au titre du Règlement CE 338/97 du 09/12/1996, ni au Code de l'environnement français. 100/200*

373 VASE COUVERT en pierre verte en représentant un buffle debout caparaçonné, la prise du couvercle en forme de buffle couché. Le socle en bois sculpté. CHINE, époque XX^e siècle. *Haut. vase 16,5 cm. Haut avec socle 20 cm. 100/200*

374 POT À PINCEAUX en ivoire sculpté de forme cylindrique reposant sur un pied, la surface polie (craquelures). CHINE, XVII^e siècle. *Haut. 15,4 cm. Diam. 8,3 cm. Pds. 536 g. Possède son CITES. 600/800*

375 VASE COUVERT sur piédouche en pierre verte, la panse aplatie à décor d'un dragon, deux têtes de dragons retenant des anneaux formant les anses, la prise du couvercle représentant un dragon enroulé sur lui-même en haut-relief. Le socle en bois sculpté à décor ajouré. CHINE, époque XX^e siècle. *Haut. vase 18,5 cm. Haut. avec socle 23,5 cm. 100/200*

376 STATUETTE en bronze doré représentant Manjusri, assis en padmasana sur une base lotiforme, brandissant de la main droite son épée au-dessus de la tête et faisant le geste « virtaka mudra » de la main gauche (légères usures à la patine). TIBET, époque fin XIX^e ou début XX^e siècle. *Haut. 20,5 cm. 100/200*

377 STATUETTE de Tara en bronze doré représentée debout sur le lotus devant une mandorle. TIBET, époque XIX^e siècle. *Haut. 18,5 cm. 800/1000*

378 STATUETTE en bronze argenté représentant Bodhisattva à une tête et huit bras en différents mudra, assis sur une base lotiforme, portant une marque au revers. TIBET, époque première moitié du XX^e siècle. *Haut. 18 cm. 150/250*

378 bis : STATUETTE de Vajrastava en bronze doré et ciselé, représenté assis en padmassana sur une base lotiforme, tenant un vajra et une clochette ghanta, vêtu d'un dhoti ciselé d'emblèmes, paré de bijoux avec pierres, les cheveux coiffés d'un haut chignon couronné d'une tiare. TIBET, XVII^e. *Haut. 13,5 cm. Pds. 478 g. 2000/3000*

374



378 bis

368 PETIT PENDENTIF en jade céladon figurant une plante aquatique. CHINE, fin XIX^e ou début XX^e siècle. *Haut. 4 cm. 80/120*

369 PETIT SUJET en corail rouge* représentant un rat grimpant sur une branche d'arbre fruitier fixé le socle en bois noirci. *Haut. sujet 6 cm. CHINE, époque début XX^e siècle. Haut. totale 8 cm. PB. 181,3 g. *Corail rouge (Corallium spp) (Corallidae spp) (NR). Spécimen non repris à la Convention de Washington (CITES) ni au titre du Règlement CE 338/97 du 09/12/1996, ni au Code de l'environnement français. 120/150*



372

371

369

380



384



382 RARE LÉGUMIER de forme rectangulaire à angles pincés en porcelaine de la Compagnie des Indes à décor inspiré de la famille rose de deux trois-mâts américains à l'or, jeté de fleurettes et filets feuillagés dans les tons rose et violette, le frêtel en forme de pomme de pin stylisée, porte une marque en rouge. CHINE pour le marché américain, 1^{re} moitié du XIX^e siècle. Long. 23,5 cm. Larg. 19,5 cm. Haut. 12 cm. 300/500

COMPAGNIE DES INDES

379 PAIRE D'ASSIETTES de forme octogonale en porcelaine de la Compagnie des Indes à décor de la famille rose d'un jeté de fleur en bianco sopra bianco et de filets de fleurettes, soulignées sur l'aile d'une armoirie de la famille DACRE-WELDON, surmontée d'un boeuf, ancienne étiquette au dos marquée Qien Long 1770 (quelques petites usures, bel état général). CHINE, pour le marché anglais, période Qianlong, vers 1770. Diam. 23,5 cm.

Réf. Howard « Chinese armorial porcelain, Londres 1974 p. 610. 300/500

380 SUITE composée d'un important plat et de quatre assiettes en porcelaine polychrome et or à décor de la famille rose de pivoines, roses et feuilles de chicorée, bordés de moulures quadrilobées rehaussées de fleurettes (une assiette avec fêtes et deux assiettes avec petits éclats en bordure). CHINE, époque Qianlong vers 1740. Diam. du plat 39 cm. Diam. des assiettes 22,5 cm. 300/400

381 RARE ET GRANDE ASSIETTE en porcelaine de la Compagnie des Indes à fond blanc à décor en bianco sopra bianco sur l'aile de pivoines entrelacées, le marli souligné d'une frise de feuillages à l'or, le fond orné de l'importante armoirie de la famille Dungan écartelée avec une autre famille anglaise, surmontée d'un casque cimier (très bel état). CHINE pour le marché irlandais ou anglais, période Kangxi (1662-1722) ou Yongzheng (1723-1735). Diam. 26 cm. 400/600

381



385



383 BELLE ASSIETTE de forme polylobée soulignée de moulures en porcelaine de la Compagnie des Indes à décor de la famille rose de bouquets de fleurs et d'ananas, jetés de fleurs, l'aile soulignée d'un filet à l'or et ornée d'une importante armoirie avec casque, panache et dragon (très bel état, infimes usures sur la bordure). CHINE pour le marché européen, époque Qianlong, vers 1760-1770. Diam. 27 cm. 300/400

384 GRAND PLAT rectangulaire à pans coupés en porcelaine de la Compagnie des Indes à décor sur l'aile de bouquets de fleurs dorées et d'une devise « Non deest spes » dans un phylactère avec main et ancre de marine, ornée dans son fond d'une armoirie de la famille Forbes avec reprise de la même devise (très bel état, quelques usures dans le fond avec étiquette de collection au dos). CHINE pour le marché écossais, époque Qianlong vers 1750. Dim. 27,6 x 37 cm. 400/500

382



385 JATTE creuse et polylobée soulignée de moulures en porcelaine de la Compagnie des Indes à décor de la famille rose de frises de fleurs entremêlées et d'un large bouquet noué dans le centre, l'aile ornée d'une armoirie d'alliance de la famille COTTIN de FIEULAINÉ sous couronne comtale (quelques usures à l'or). CHINE pour le marché français, époque Qianlong, vers 1770. Diam. 23 cm. Haut. 5,6 cm. 300/400

386 POT À THÉ en porcelaine de la Compagnie des Indes à décor de la famille rose. Sur le piedouche un large rinceau en applique souligné d'or, la bordure lancéolée, orné sur les deux faces des deux armoiries la famille Towndrow entourées de guirlandes de fleurs, porte une étiquette avec le nom de la famille et de la collection P. B Cook référencé sous le n° 787 (quelques usures à l'or, manque le bouchon). CHINE pour le marché anglais, époque Yonzheng ou Qianlong, XVIII^e siècle. Haut. 10,2 cm.

Réf. David Century Howard : Chinese Armorial Porcelain, volume 1 p. 477 reproduit planche P18. 350/500

387 PAIRE DE PETITES COUPES de forme polylobée en porcelaine de la Compagnie des Indes à décor de la famille rose de filets, perles, frises de roses dans des feuillages, le centre orné d'un panier en vannerie surmonté d'un bouquet de fleurs. CHINE, période Qianlong (1736-1795). Haut. 3 cm. Long. 20,6 cm. Larg. 16,5 cm. 250/300

390



388 PAIRE D'ASSIETTES en porcelaine polychrome dite de la Compagnie des Indes, le bassin à décor de mobilier de jardin, l'aile ornée d'une frise de fleurs et de bambous (une assiette restaurée). CHINE, époque XVIII^e siècle. *Diam. 22,5 cm. 80/120*

389 TROIS ASSIETTES en porcelaine polychrome dites de la Compagnie des Indes, l'une à décor de paons dans un jardin, une à décor d'objets de lettré dans un entourage de pivoines et une à décor de semis de fleurs (quelques petits éclats en bordure et au revers). CHINE, époque XVIII^e siècle. *Diam. 22,5 cm, 23 cm et 23,5 cm. 50/60*

390 TRÈS RARE TERRINE en porcelaine de la Compagnie des Indes de forme ovale légèrement polylobée à décor dit de la famille rose et or de bouquets de fleurs, frises de dents de loup et de perles, l'aile agrémentée de vaguelettes et motifs trilobés, le couvercle se terminant par un grain de café décoré d'un aigle américain tenant un phylactère dans le bec « E. PLURIBUS UNUM ». CHINE pour le marché américain, vers 1795. *Haut. 8 cm. Long. 22,5 cm. Larg. 18 cm.*

Réf. : Une théière reprenant l'emblème des États Unis avec un grand aigle tenant la même devise conservée au Metropolitan Museum of Art New York et reproduit dans l'ouvrage Porcelaines de la Compagnie des Indes par Michel Beurdeley, Office livres Fribourg édition Vilo Paris, 1982 p. 205. **3 000/3 500**



392



VIETNAM



394

391 DIGNITAIRE en bois laqué et sculpté, assis en pralambapadasana sur un trône, portant un chapeau de mandarin, la barbe au naturel (quelques fentes au bois et sauts de laque). VIETNAM, probablement Tonkin, vers 1900. *Haut. 41 cm. Larg. 24,5 cm. Prof. 20,5 cm. 300/500*

392 PAIRE DE TABOURETS « ÉLÉPHANT » en grès émaillé polychrome les représentant caparaçonnés, marques (craquelures naturelles dues à la cuisson). VIETNAM, Bien Hoa, début XX^e siècle. *Haut. 57,5 cm. Long. 64 cm. Larg. 25 cm. 600/800*

393 BOI TRAN (née en 1957) : « Élégante de Hué », rare laque sur panneau de bois, signée bg. VIETNAM, réalisée 2012. *Dim. 100 x 100 cm. 4 000/6 000*

394 TORQUE en argent à décor ciselé de fleurs et de motifs végétaux. VIETNAM, Art du Champa, XII^e-XIV^e siècle. *Haut. 20 cm. 1 500/2 000*

395 COUTELAS en bronze à décor simiesque, la lame nervurée. Minorité du VIETNAM, XV^e siècle. *Haut. 20,5 cm. 200/250*

396 COUTELAS en bronze à décor simiesque, la lame nervurée. Minorité du VIETNAM, XV^e siècle. *Haut. 29 cm. 200/250*

397 COUTELAS en bronze à décor simiesque, la lame nervurée et crantée. Minorité du VIETNAM, XV^e siècle. *Haut. 29,5 cm. 200/250*

395



396



397



398 TRÈS RARE ÉLÉPHANT et son cornac en bronze (superbe patine bleutée de fouille). VIETNAM, époque Ly-Tran, XIII^e siècle. Long. 26 cm. Haut. 21 cm. Long. 25,5 cm. 1 500/2 500

399 QUATRE VASES D'AUTEL en argent en forme de bouton de lotus. VIETNAM, art du Champa XII^e-XIV^e siècle. Haut. de 11 à 12 cm. 400/600

400 PETITE CLOCHE en bronze à motifs géométriques incisés. VIETNAM, XIV^e-XV^e siècle. Haut. 9 cm. 200/300

401



401 RARE VERSEUSE globulaire et son couvercle en grès blanc à couverte crème craquelée à décor de lignes concentriques et floral en bleu sous couverte. Le bec verseur en forme de makara, l'anse en spirale. VIETNAM, époque Tran XII^e-XIII^e siècle. Haut. 18 cm. Réf. Reproduite dans Jean-François Hubert, Catherine Noppe, Arts du Vietnam, Parkstone, New York 2003 m 77 n°87. 1 500/2 000

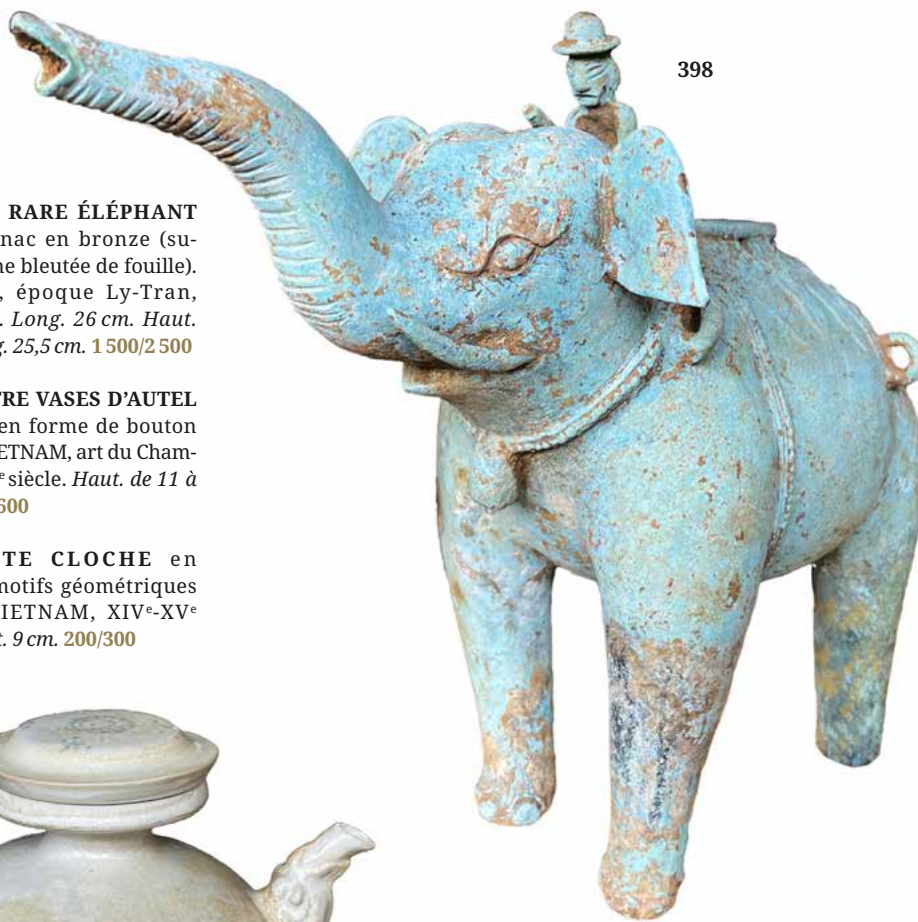
406



407



398



402 LINGA-YONI en pierre sculptée. VIETNAM, art Khmer du delta du Mékong, Camau, IX^e-X^e siècle. Dim. 59 x 46 cm. 600/800

403 TRÈS RARE PAIRE DE VASES couverts en grès à couverte crème à décor floral en brun de manganèse. VIETNAM, époque Ly XII^e-XIII^e siècle. Haut. 25 cm chaque. 3 000/4 000



403



404 RARE COUPE en bronze à motif de double poisson, symbole d'alliance, et de perles (très belle patine de fouille). VIETNAM, fin Dong Son, début Han-Viet, I^{er} siècle. Diam. 25 cm. Haut. 8 cm. 600/800

405 DEUX BOLS en bronze (joints l'un à l'autre par des sédiments) . VIETNAM, fin Dong Son, début Han-Viet, I^{er} siècle. Diam. 21 cm. 400/600

406 OISEAU à double tête en grès porcelaineux, plumage peint en décor en bleu sous couverte. VIETNAM, XV^e siècle. Long. 10,5 cm. Réf. Butterfields 2 000. 300/350

407 OISEAU à double tête en grès porcelaineux, plumage peint en décor en bleu sous couverte. VIETNAM, XV^e siècle. Long. 10,5 cm. Réf. Butterfields 2 000. 300/350

408 BAGUE en or et pierres à décor de double kala. VIETNAM, art du Champa, XII^e-XIV^e siècle. Diam. 3,5 cm. 600/900

402





409 NGYM (Trần Quang Trân) (1900-1969) :
« **Portrait de Vy** », dessin au crayon, annoté « vy-chu » en haut à droite, signé « Ngym » et daté « 18-6-1961 » en bas à droite – 20 x 12 cm. **4 000/6 000**

410 NGYM (Trần Quang Trân) (1900-1969) :
« **Près du petit lac (Hoan Kiem), Hanoi** », dessin au crayon, daté 3-11-1961 en bas à droite (anciennes traces d'adhésif sur les bords) – 13 x 20 cm. Réf. Reproduit dans le blog de Jean-François HUBERT, expert en art du Vietnam. **3 000/4 000**

411 D V CAM : BUSTE de femme Hmong du Tonkin en bronze à patine claire signé. VIETNAM, vers 1930, suiveur de l'Ecole des Beaux-Arts de Hanoi. **Haut. 25 cm. 150/250**

412 BRÛLE-PARFUM et un BOL PORTE-ENCENS en bronze, de forme circulaire à décor dans des réserves de personnages sur fond amati, le brûle-parfum orné de deux chiens de Fô en anse et d'un chien de Fô tenant une boule de bambou sur le couvercle avec attributs de lettré tout autour, marque. VIETNAM, vers 1920. **Haut. brûle-parfum 40 cm. 200/300**

413 CORPS DE BOUTEILLE ou de PIPE À EAU en porcelaine dite « bleu de Hué » de forme balustre à décor en bleu dit de Hué sous couverte de deux dragons dans les nuages pourchassant la perle sacrée, le col souligné d'une mouleure de métal argenté ciselée de feuillages, ancienne étiquette de collection en dessous (un léger cheveu dans le corps et infime bullage). CHINE pour le VIETNAM, XIX^e siècle. **Haut. 23,5 cm.**
Revendu sur réitération d'enchère suite à la défaillance de Monsieur P. T Vietnam. **600/800**

414 COLONNE en bois exotique sculpté ajouré à décor de dragons et de végétaux sur une base tripode. VIETNAM, époque début XX^e siècle. **Haut. 129 cm. 200/300**



417 bis



415 Quasar Khanh (1934-2016) : « **La bamboclette** », bicyclette dont le cadre et le guidon sont recouverts de bambou. **Haut. 98 cm. Long. 168 cm. Provenance : « Le Bon Marché » PARIS. 80/100**

416 PETIT CABINET en bois exotique à décor burgauté de motifs feuillagés et de papillons, ouvrant par deux portes coulissantes et deux vantaux. INDOCHINE, vers 1900. **Haut. 16,5 cm. Larg. 38 cm. Prof. 10,5 cm. 80/120**

417 SERPE À RIZ en bois et métal. VIETNAM ou CAMBODGE, début XX^e siècle. **Dim. 31 x 42,3 cm.** D'origine bouddhiste, cette faucille

est utilisée pour la récolte du riz. Sa forme particulière est fonctionnelle et symbolique, la queue du serpent Naga, cobra mythique gardien des rizières, permet de constituer la gerbe et la lame de la couper. On notera aussi la forme générale d'aigrette en bol. **40/60**

417 bis CABINET en palissandre et bois teinté ouvrant par de nombreuses portes et tiroirs à décor de dragons, entrelacs feuillagés, vases, symboles, mobilier de lettrés et incrustations de nacre. VIETNAM, Période coloniale vers 1920/1930. **Haut. 119 cm. Long. 131 cm. Prof. 42 cm. 1000/1200**

422



421

JAPON

418 VASE en grès de couleur grise à décor irisé. JAPON ou CORÉE, travail ancien. *Haut. 16 cm. 100/150*

419 « Les cinquante-trois stations du Tokaido » d'après Hiroshige, estampe. JAPON. *Dim. 20 x 26,7 cm. 40/60*

420 NETSUKÉ en ivoire sculpté représentant un homme grimant sur une calebasse. JAPON, époque Meiji (1868-1912). *Haut. 3,7 cm. Larg. 2,2 cm. Pds. brut 22 g. Possède son CITES. 150/200*

424



421 PAIRE DE VASES bouteilles en porcelaine polychrome et or décorés dans la palette imari de branches de prunus, rochers et bambous dans des réserves. JAPON, Arita début XVIII^e siècle (une bouteille restaurée). *Haut. 22 cm. 400/500*

422 ENSEMBLE de 13 statuettes représentant une famille, dans leur boîte. JAPON, début XX^e. **Expert** : Cabinet Delalande à Paris. *2 000/3 000*

423 ÉCOLE DE HIROSHIGE (1797-1858) : ESTAMPE en couleurs par IKKEI, JAPON, vers 1870. *Dim. 33 x 22,5 cm. 80/100*

424 ENSEMBLE de 18 estampes dont Utagawa Kokunimasa (1874-1944)-Triptyque : Saikyo Shijo Yuryo no Zu (Rafraîchissent au bord de la rivière Shijo), 1892 - Kobayashi Kiyochika (1847-1915) - Triptyque : Nos troupes installent un bivouac à Yingkou tout en bravant le froid glacial, 1895- Utagawa Kokunimasa (1874-1944) -Triptyque : Oiso Kaisuiyoku Fuji enkei no zu (Baignade à Oiso, de la série 'Vue lointaines du Mont Fuji) , 1893 -Triptyque : La guerre sino-japonaise - bataille dans une tempête de neige -Trois diptyques (partie de triptyques) - Dont deux de Watanabe Nobukazu (1874-1944) -Partie de triptyque : Kameido Garyubai (Le prunier dragon endormi à Kameido), 1893 -Partie de triptyque : Joreishiki no chi

425



426



hana curabe, Azuma fuzoku (Comparaison des fleurs, le quotidien de l'Orient). **Expert** : Cabinet Delalande à Paris. *500/600*

INDONÉSIE ET THAÏLANDE

425 SHIVA en laiton doré tenant ses attributs et commençant une danse sur le corps de deux divinités, reposant sur un socle rectangulaire. INDONÉSIE, Java. Travail ancien. *Haut. 13 cm. 400/600*

427





431

426 DEWI SRI ou SRI DEVI en laiton doré et ciselé, dans une mandorle et reposant sur un socle lotiforme, avec inscriptions. **INDONÉSIE**, Java. Travail ancien. *Haut. 12 cm.* DEWI SRI est la déesse de la fertilité et du riz. **600/800**

427 LAMPE en bronze à décor de Vishnu sur son véhicule cosmique Garuda (très belle patine). **INDONÉSIE**, Java, possiblement XIV^e siècle. *Haut. avec la chaîne 60 cm.* *Réf. The sculpture of Indonesia, modèle proche reproduit.* **600/800**

428 PRAJNAPARAMITA: SUJET représentant la déesse de la sagesse transcendantale en cuivre doré et ciselé, en position de lotus. **INDONÉSIE**, Java. *Haut. 26 cm.* *Réf. The sculpture of Indonesia.* **300/400**

429 TÊTE de Bouddha portant une tiare conique, socle signé (belle patine avec érosions). **THAÏLANDE**, période d'Ayutthawa. *Haut. hors socle 11 cm. Haut. totale 19,5 cm.* **100/120**

INDE

430 ESQUISSE pour une scène de bataille. **Inde, Rajasthan, probablement Kota, vers 1800.** ENCRE ET AQUARELLE sur papier, sur



432

une longue feuille pliée en deux, représentant deux armées s'affrontant de part et d'autre d'une colline, avec des éléphants et des canons, l'une parée de jaune, l'autre en rouge à liseré jaune. Inscription en devanagari au revers (déchirure le long de la pliure, petites déchirures sur les bords et usures). *Dim. : 26 x 74 cm.* **Experte**: M^{me} Laure SOUSTIEL **Provenance**: ancienne collection Eugène Jestin (1921-1961), puis par descendance. Eugène Jestin (28 avril 1921-1961) était second maître fusilier marin pendant la Seconde Guerre Mondiale, et a participé à la bataille de Bir Hakeim en mai-juin 1942 en Lybie. Il fut compagnon de la Libération et ami d'André Malraux, puis consul général de France en Inde et à Agadir au Maroc. **400/500**

431 « Transport de porcelaine dans des malles. » **Inde, école moghole provinciale, fin XVI^e siècle.** FRAGMENT DE PEINTURE, gouache sur papier montée sur page cartonnée représentant des serviteurs déballant des porcelaines de larges malles rouges (usures, éclats de peinture, marge abîmée). *Dim. page: 16 x 12,4 cm. ; peinture: 12 x 8,3 cm.* **Experte**: M^{me} Laure SOUSTIEL. **Provenance**: ancienne collection Eugène Jestin (1921-1961), puis par descendance. **200/300**



433

432 « Deux cavaliers partant à la chasse. » **Inde, Rajasthan, Marwar, vers 1800.** PIGMENTS POLYCHROMES et dorés sur papier représentant deux cavaliers avec un poignard « katar » à la ceinture et montant un cheval bai, accompagnés de trois serviteurs portant les armes, et de deux chiens. Marge rouge et page cartonnée. Inscription en devanagari au revers (usures, déchirure et restauration en bas). *Dim. : 23,5 x 18 cm.* **Experte**: M^{me} Laure SOUSTIEL. **Provenance**: ancienne collection Eugène Jestin (1921-1961), puis par descendance. **400/600**

433 « Majnun et Leila parmi les animaux. » **Inde, Deccan, vers 1800.** PIGMENTS POLYCHROMES sur page cartonnée représentant Majnun entouré de nombreux animaux à qui Laila vient rendre visite dans la forêt, son palanquin posé sur un chameau. Marges coupées (fortes usures et petits accidents). *Dim. : 28,5 x 20 cm.* **Experte**: M^{me} Laure SOUSTIEL. **Provenance**: ancienne collection Eugène Jestin (1921-1961), puis par descendance. **600/800**



435

RELIGIOSA ET MEMORABILIA

434 PAIRE DE MÉDAILLONS en bronze à deux patines avec haut relief représentant le Christ et la Vierge. Époque fin XIX^e siècle. *Haut. 22 cm.* On y joint un petit médaillon à la gouache rehaussée d'or. **100/120**

435 RELIQUE représentant un clou de la Vraie Croix avec cachet de cire reposant sur un papier marqué « Nazareth », au dos annoté « Sacrosanctae Basilicae Principis Apostolorum de Urbe Canonice », datée 1860 avec annotation et cachet de cire (quelques usures à l'encadrement). *Dim. 22 x 29 cm.* **100/120**

441



436 ENSEMBLE composé de deux cadres ovales en bois contenant des paysages composés de cheveux et divers matériaux, à valeur de souvenirs. Époque NAPOLÉON III. *Haut. 27 et 14 cm.* **50/100**

437 ENSEMBLE de quatre cadres de forme ovale en bois à décor de fleurs en cheveux, feuillages, perles et divers matériaux, à valeur de souvenirs. Époque NAPOLÉON III. *Haut. 28 - 20,5 - 15 et 12,5 cm.* **60/80**

438 ENSEMBLE de quatre cadres médaillons de forme ovale en bois contenant des bouquets de fleurs séchés et un petit bouquet en métal et cannetilles marqué Sainte Thérèse, à valeur de souvenirs. Époque NAPOLÉON III. *Haut. 12 - 13 et 15,5 cm.* **100/120**

439 ENSEMBLE de quatre cadres de forme carrée et ovale en cheveux à décor d'initiales et de volutes, un annoté « Regret », à valeur de souvenirs. Époque NAPOLÉON III. *Haut. 22 - 12,5 - 14 et 13 cm.* **80/100**

440 TROIS CADRES dont un rectangulaire comportant un paysage composé de cheveux, diverses plantes et divers matériaux représentant une tombe marquée « Yves ALLIOU mort le 28 janvier 1846 », un médaillon à décor d'une croix en tissu (*haut. 28 cm*) et un petit médaillon reliquaire comportant les reliques supposées de Saint Donat, Sainte Judith, Saint Rufin, Saint Gaultier, Saint Coloman, Saint Prosper... *Haut. 14 cm.* Époque NAPOLÉON III. **60/100**

441 STATUE de Sainte Femme en bois polychrome (érosion et rongures, bras à refixer). BRETAGNE, XVII^e siècle. *Haut. 104 cm.* **500/600**

442 LOT d'éléments de chapelets, comprenant deux memento mori en os sculpté, un christ en croix en laiton et en bois, et deux chapelets en perles de bois teinté (quelques perles à renfiler). Époque XVII^e et XIX^e siècle. *Long. chapelets 40 cm et 41 cm.* **200/300**

443 CHRIST sur la croix en bois polychrome. EUROPE DU SUD, XVII^e siècle. *Haut. 29 cm.* **60/80**



TABLEAUX

GRAVURES

444 ENSEMBLE de cartes aquarellées représentant pour l'une « la Coste de Bretagne depuis Plouan et roches de Pennemark jusqu'à la baie de la Forest » et « la Manche » (rousseurs et une petite déchirure). Époque XVIII^e siècle. *Dim. à vue 25 x 35 cm. et 22 x 32 cm.* On y joint une petite carte aquarellée de la Bretagne d'époque XVIII^e siècle. *Dim. 14 x 10 cm.* **100/150**

445 RÉUNION de trois cartes aquarellées de la ville de Brest dont carte de « la rade et des environs de Brest à une échelle de 3 heures de chemin », « le Château de Brest », « Brest harbour » et « Brest, ville considérable de la basse Bretagne avec un détail de Recouvrance ». *Dim. de la plus grande planche 22,5 x 30 cm.* **150/200**

446 de BELAY Pierre (1890-1947): « La plaidoirie », gravure à l'eau-forte en couleurs, tirage numéroté 58/250 et signé dans la marge (quelques infimes rousseurs). *Dim. hors marges 46 x 38,5 cm.* **150/200**

449

447 de BELAY Pierre (1890-1947): « L'avocat au monocle », gravure à l'eau-forte en couleurs, épreuve d'artiste signée dans la marge (quelques piqûres). *Dim. hors marges 45,5 x 37,5 cm.* **150/200**

448 PISSARO Camille (1830-1903): « La sarcleuse », pointe sèche, un des tirages posthumes numéroté 12/13 et monogrammé (rousseurs) - *16 x 11 cm. pour l'épreuve.* *Dim. de la planche à vue 18 x 12,5 cm.* L'épreuve datant de 1887-1888, tirée à douze exemplaires du vivant de l'artiste et treize posthumes. **200/300**

449 WALTHER Jean (1806-1866): PROJET D'AFFICHE en couleurs pour la compagnie royale de bateaux à vapeur des Pays-Bas « Koninklijke Nederlandse Stoomboot-Maatschappij (KNSM) « intitulée Liaisons de passagers « Passagier Verbindingen ». Circa 1935. *Dim. à vue 96,5 x 60 cm.* **150/250**



AQUARELLES, GOUACHES, DESSINS

450 ÉCOLE FRANÇAISE DU XVIII^e SIÈCLE : « Diane », sanguine portant l'inscription « Natoire » au dos (feuille coupée en partie haute) *Dim. : 18,5 cm.* **Expert :** Cabinet Debaysier à Paris. **300/400**

451 GIRODET-TRIOSON (1767-1824), attribué à : « Étude académique », dessin à l'encre, marqué. *Dim. 27 x 35 cm.* **150/250**

452 MORVAN Augustin (1819-1897) : « L'homme au turban », aquarelle et encre sur papier, monogrammée et cachetée « École Polytechnique ». *Dim. de la feuille 45 x 30,5 cm.* **150/200**

453 MORVAN Augustin (1819-1897) : « Portrait d'un dragon de la garde impériale », aquarelle et encre sur papier, signée et cachetée « École Polytechnique ». *Dim. 47 x 29 cm.* **150/200**

454 POIRÉ Emmanuel dit CARAN D'ACHE (1858-1909) : « Les cavaliers », deux aquarelles avec rehauts de pastel sur papier et carton, l'une signée bd, montées dans un encadrement sous verre. *Dim. à vue env. 22 x 17 cm.* **150/250**

455 STEINLEIN Théophile Alexandre (1859-1923) : « Nu féminin », dessin à l'encre sur papier, monogrammé. *Dim. 27 x 21 cm.* **150/200**

456 VALFORT Charles (1808-1867) : « Jeune fille dans un intérieur », pastel sur papier sbg et datée « 1848 », encadré sous verre. *Dim. à vue 48 x 38 cm.* **250/300**

HUILES

457 ÉCOLE FRANÇAISE DU XIX^e SIÈCLE : « Scène pastorale près du ruisseau » HST dans un encadrement en bois doré et stucé (quelques manques et accidents au cadre). *Dim. 35 x 46 cm.* **400/500**

458 ÉCOLE ITALIENNE DU DÉBUT DU XIX^e SIÈCLE : « Les pêcheurs » HST (restaurations). *Dim. 71,5 x 60 cm.* **400/600**

459 ÉCOLE DE LA SECONDE MOITIE DU XIX^e SIÈCLE : « Ruine au crépuscule avec deux vaches et une chèvre », HSC de forme ovale, dans un cadre en bois stucé et doré sous verre (blanchiments et quelques manques au cadre). *Dim. à vue 46 x 54 cm.* **150/200**

460 ÉCOLE DU DÉBUT DU XIX^e SIÈCLE : « Les lavandières » HST, dans un encadrement en bois et stuc doré. *Dim. 63,5 x 83 cm.* **600/800**



461 ÉCOLE FRANÇAISE DE LA FIN DU XVIII^e SIÈCLE : « Portrait d'homme à l'épingle de cravate », HST, dans un bel encadrement en bois doré richement sculpté dans les écoinçons de coquilles et feuillages (une restauration à la toile, quelques restaurations au cadre). *Dim. 78,5 x 62 cm.* **200/300**

462 ÉCOLE FRANÇAISE DU XIX^e SIÈCLE : « Portrait de la famille NIZOLE », HST (restaurations, salissures). *Dim. 64,5 x 53,5 cm.* **150/200**

463 ÉCOLE FRANÇAISE DU XIX^e SIÈCLE : « Portrait d'une élégante au chapeau », HST, dans un cadre en bois doré (rentoilée). *Dim. 77 x 62 cm.* **200/300**

467



464 ÉCOLE FRANÇAISE DU XIX^e SIÈCLE : « Scène galante au parc », HST dans un bel encadrement en bois doré d'époque (petits sauts de matières et un percement au centre de la toile, quelques manques au cadre). *Dim. 37 x 44,5 cm.* **200/300**

465 ÉCOLE DE LA FIN DU XIX^e SIÈCLE : « Paysage », paire d'huiles sur toile encadrées sbd et bg – 24 x 33 cm. **60/100**

466 CANTEGRIL Félix-Eugène (1846-1914) : « Nature morte au pigeon sur la plage », HST non signée, dans son cadre d'origine en bois doré annoté le nom de l'auteur et un cartouche « Société des amis des arts de Bordeaux. Exposition de 1884 » (restaurations et repeints) – 38,5 x 70 cm. **200/300**

467 CARON Jules (actif 1860-1875) : « Nature morte aux pêches », paire d'huiles sur panneau signées bd, dans des cadres en bois doré. *Dim. 18 x 25 cm.* **300/500**

468 CASTELLINO D. (XIX^e) : « Portrait d'une élégante au chapeau de profil », HST sbg et datée 1882, dans un cadre en bois doré. *Dim. 59,5 x 48 cm.* **200/300**



469 CHAUDET Georges (1870-1899): « La chaumière », HST sbd. Dim. 54 x 65 cm. 400/600

470 CORTES André (1866-?): « Les chevaux de trait dans la basse-cour », HST sbd (quelques craquelures d'usage). Dim. 95 x 128 cm. 1 000/1 500

471 DEYROLLE Théophile-Louis (1844-1923): « Le cerf au bois de Montigny », HSP sbg, datée 1904, dans un encadrement. Dim. 80 x 62,5 cm. Provenance : achat direct à la Famille Deyrolle en 1962. 1 000/1 500

472 DEYROLLE Théophile-Louis (1844-1923): « Le sanglier au bois de la Fontaine », HSP sbd, datée 1904 et localisée, dans un encadrement (sauts de matière). Dim. 81 x 76 cm. Provenance : achat direct à la Famille Deyrolle en 1962. 1 000/1 500

473 FORT Théodore (1810-1896): « Les travaux des champs avec les chevaux de labours » et « Le retour de grève avec les chevaux », deux HST sbg, encadrement en bois doré richement mouluré (quelques restaurations). Dim. 37 x 44,5 cm. 450/550

474 GALIEN-LALOUÉ Eugène (1854-1941) dans le goût de: « Paysage de maisonnette en bord de rivière », HST sbd « J. H Duperey », dans un cadre en bois mouluré doré richement sculpté (léger jaunissement du vernis et quelques craquelures). Époque XIX^e siècle. Dim. 52 x 63 cm. 200/300



478 LEONARDI Achille (1800-1870) attribué à: « Guido Reni peignant le portrait de la belle parricide Béatrice Cenci en prison », HST non signée, dans un important encadrement d'époque en bois doré à décor de cannelures et les écoinçons flanqués de feuilles de chêne (craquelures d'usage à la toile et quelques petits manques au cadre). Dim. 72,5 x 97 cm. 1 500/2 000

479 MARCEL-LAURENT Emmanuel (1892-1948): « La basse-cour », HSP sbg. Dim. 21,5 x 26,5 cm. 300/400

480 RENAUDIN Alfred (1866-1944): « Vue de fleuve et d'un pont », HSI sbg, dans un encadrement. Dim. 22 x 31 cm. 400/500

481 SCHOOFHS Henri (1815-1862): « Pêcheur près du château en ruine », HST sbd et datée 1856 avec annotation (un petit accident au centre sur la toile), dans un cadre en bois redoré et stuqué. Dim. de la toile 46 x 63 cm. 500/800

481



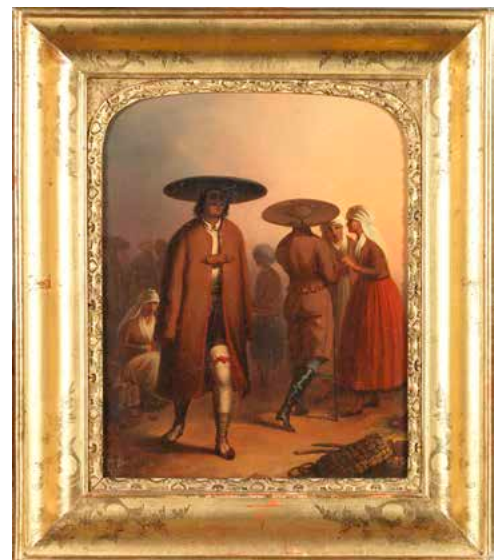
475 GERMAIN Louis (1827-1910): « La bohémienne et les enfants », HST (un petit percement). Dim. 44 x 30 cm. 80/120

476 GERMAIN Louis (1827-1910): « Le corps de ferme » et « La petite grange », deux HSP, l'une signée. Dim. 23,5 x 32,5 cm et 13 x 17,5 cm. 100/150

477 GERMAIN Louis (1827-1910): « Le lièvre », HSP sbd. Dim. 29 x 23 cm. 60/80



484



484

482 TIVOLI Rosa (1655-1706) suiveur de : « Scène pastorale », HSP, bel encadrement en bois mouluré doré les écoinçons richement décorés de cartouches et fleurettes (quelques repeints et craquelures, manques au cadre). Époque fin XVIII^e siècle. *Dim. 28,5 x 46,5 cm. 400/500*

483 TOURTE Lucien (XIX^e-XX^e SIÈCLE) : « Scène d'adoration devant une statue » HST et rehauts encre, sbd et datée « 92 », contresignée « 1892 » au dos, étude préparatoire (une déchirure). *Dim. 41 x 32,5 cm. 200/300*

484 VALFORT Charles (1808-1867) : « Scènes de marchés en Afrique du Nord », paire d'HST l'une signée bg, encadrements en bois doré (quelques craquelures d'usage, infimes manques au cadre). *Dim. 28 x 23 cm. 1 200/1 500*

485 VIAUD Charles (1920-1975) : « Chaumières en bord de mer », HST sbg. *Dim. 46 x 55 cm. 200/300*

486 WEINBAUM Abraham (1890-1943) : « Portrait d'homme à la chemise blanche », HST sbd. *Dim. 65 x 54 cm. 200/300*



487

BRONZES

487 GARNITURE DE CHEMINÉE en bronze doré et marbre blanc de style Louis XVI. La pendule borne surmontée d'un compas et d'un globe terrestre. accostée d'une allégorie du Savoir sous les traits d'un angelot à la lecture en métal à patine médaille. La terrasse ornée de frises de perles, laurier, rubans et rosaces. Accompagnée de deux cassolettes formées de vases à l'Antique au décor de guirlandes et médaillons, frises végétales, godrons, palmettes et joncs enrubannés sur socle quadripode. Le cadran émaillé blanc signé « X. François », avec sa clé (petites usures). Époque Napoléon III, d'après un modèle de François REMOND. *Dim. 30 x 29 cm. 400/600*

490 Mathurin MOREAU (1822-1912) : « Diane chasseresse », importante sculpture en bronze à patine médaille, signée et annotée « Hors concours » avec cachet médaille d'honneur, sur socle tournant en marbre griotte. Vers 1900. *Haut. totale avec socle 69 cm. 800/1 000*

491 Jean-Jacques FEUCHÈRE (1807-1852) : « La charmeuse de serpent », important bronze à patine claire et patine médaille, signé. Époque fin XIX^e siècle. *Haut. 77 cm. 1 000/1 200*

490



491



488 PENDULE portique en régule à patine brune, les colonnes flanquées d'angelots et de plantes grimpantes, le cadran surmonté d'un angelot et d'une guirlande feuillagée. Le cadran signé « AUBERT à Brest » indique les heures en chiffres romains et les minutes en chiffres arabes. Le mouvement signé « JAPY ». Elle repose sur une base de forme oblongue en plaquettes de marbre veiné (la clé et le balancier manquants). *Haut. 63 cm. Larg. 34 cm. Prof. 16 cm. 250/350*

489 PAIRE DE CHENETS en laiton à décor feuillagé reposant sur un piétement terminé en pattes de lion. Époque XIX^e siècle. *Haut. 30 cm. Larg. 42 cm. Prof. 21 cm. 50/60*

492 **CHIPARUS Demeter (1886-1947)** : « **Les Amis de toujours** », importante sculpture chrysléphantine en bronze à patine argent, or, cuivre et mordorée, reposant sur un socle en onyx, signée sur le socle CHIPARUS, portant cachet « Made in France », numérotée 137 et cachet « L. N PARIS. JL » pour les Neveux de J. LEHMANN (superbe état de patine). Vers 1925. *Haut. totale 64 cm. Haut. du bronze 55 cm. Long. totale 65,5 cm. Prof. maximale 18 cm.*

Les Neveux de J. LEHMANN est une fonderie d'art parisienne réputée pour la production des statues chrysléphantines pendant la période Art Déco des années 20 à 30. Bibliographie : Albert SHAYO : « CHIPARUS », Abbeville press, New York 1993, modèle similaire reproduit planche 81. Provenance : Collection privée bretonne.

18000/22 000



493 PAIRE DE BUSTES représentant Boileau et La Fontaine en bronze patiné reposant sur des colonnes en marbre ceinturées de bandeaux et de moulures en bronze à décor de perles et frises de réglettes, annotés des noms des poètes avec chaînette. Époque fin XVIII^e. *Haut. 16 et 17 cm. 150/250*

494 BELLE GARNITURE DE CHEMINÉE composée d'une pendule et d'une paire de candélabres à deux bras de lumière, en bronze ciselé doré et marbre blanc de style Louis XVI. La pendule ornée d'un chérubin et d'une fillette reposant sur une base de forme oblongue richement décor de frises et de drapés, terminée par six pieds boules. Les candélabres décorés d'amour porte-torchères. Le cadran indique les heures et les minutes en chiffres arabes. Le mouvement marqué « S. H Paris » (avec sa clé et son balancier). Époque XIX^e siècle. *Dim. pendule 32 x 28,5 x 12,5 cm. Dim. candélabres 28 x 8,5 x 25 cm. 600/800*

497 PENDULE BORNE en bronze doré figurant d'un côté Psychée drapée à l'Antique debout et de l'autre un vase fleuri reposant sur une colonnette, le cadran émaillé blanc indique les heures en chiffres romains, la base de forme rectangulaire à pieds patins soulignée de torchères et de guirlandes (la clé, la cloche et le verre manquants). Époque Restauration. *Haut. 27 cm. Larg. 32 cm. Prof. 12 cm. 300/400*

498 GARNITURE DE CHEMINÉE en régule et étain, comprenant une pendule et deux cassolettes de forme hexagonale, la pendule à décor de deux danseuses agenouillées tenant dans leurs mains des grappes de raisins, sommée d'un mascarón dans un entourage fleuri, la pendule indique les heures en chiffres arabes et marquée « CHATEAULIN ». Elle repose sur une base en marbre portor et marbre rose veiné de gris (avec sa clé, balancier manquant). Époque ART DECO. *Dim. pendule 37 x 52 x 23 cm. Dim. cassolettes 30 x 14,5 x 14,5 cm. 200/300*



495 BARBEDIENNE Ferdinand (1810-1892) : PAIRE DE VASES de forme amphore en bronze doré finement ciselé, à décor en bas-relief d'un musicien et d'une bergère dans un paysage champêtre, reposant sur un piédoche orné d'un lézard et d'un rat, le socle en marbre rouge griotte, signés « F. BARBEDIENNE ». *Haut. 27,5 cm. 400/500*

496 BARBEDIENNE Ferdinand (1810-1892), attribué à : COUPE sur piédoche en bronze à patine médaille, ornée au centre d'un putto drapé en ronde-bosse. Le pied mouluré reposant sur deux pieds feuillagés d'acanthes et terminés de sabots et deux pieds figurant deux satyres enfants supportant la coupe. Fin XIX^e siècle. *Haut. 26 cm. 400/600*



495

508



499 Léopold STEINER (1853-1899) : « Premier frisson », importante sculpture en bronze argenté représentant une jeune femme dénudée, Zéphyr lui soufflant à l'oreille. Reposant sur un socle en marbre griotte à doucine avec important cartouche rocaille titrant l'œuvre, signé « Steiner sculp. Vever éditeur » (infimes sauts de matière sur la base en marbre griotte, très bel état d'argenteure). Vers 1890. *Haut. 90 cm. Haut. totale avec socle 110 cm.*

Fils d'un sculpteur, Léopold Clément Amédée Steiner suit des études à l'école des Beaux-Arts de Paris. En 1889, il obtient une médaille d'or à l'Exposition universelle de Paris. Il travailla notamment pour le prince Bonaparte. Destiné à un brillant avenir il mourut jeune à 46 ans n'ayant pas terminé sa dernière œuvre « Pégase tenu par la Renommée de la Guerre », un des groupes se trouvant sur le pont Alexandre III. 2 000/3 000

500 DELABRIERE Édouard (1829-1912) : « Les deux chiens de relais » Groupe en bronze à patine verte, signé sur la terrasse. *Dim. 56 x 47 x 23 cm. 800/1 200*

501 PAIRE DE STATUES DE JARDIN en fonte, représentant des Staffordshire terriers ou des Bouledogues français assis sur une base carrée. Fin XIX^e-début XX^e siècle. *Haut. 48 cm. 600/800*

502 BARYE Antoine Louis (1796-1875) : « Lion debout » sujet à patine médaille signé sur la terrasse et portant un cachet du fondeur « Thiébaud frères Paris - Fumière Successeurs », numéroté 2454. *Dim. 11 x 16,5 x 7,5 cm. Bibliographie : Michel Poletti, Alain Richarme, Barye le catalogue raisonné des sculptures, Paris, Gallimard, 2000, modèle répertorié sous le n° A63, p. 191. 800/1 000*

503 MOIGNIEZ Jules (1835-1894) : « Faisan » sujet en bronze à patine médaille signé sur la terrasse (manque). *Haut. 13 cm. 150/200*

502



499



504 PAIRE DE SUJETS en bronze à patine brune représentant deux satyres portant un flambeau et reposant sur des socles de marbre pour l'un griotte, pour l'autre gris veiné de blanc (montée en lampes, marbre fendu). *Haut. max. 16 cm. 150/200*

505 PETER Victor (1840-1918) : « Braque », PLAQUE sculptée en bas-relief en BRONZE à patine brune, sbg. *Dim. 13 x 24,5 cm. 150/200*

506 PETER Victor (1840-1918) : « Épagneul gordon », PLAQUE sculptée en bas-relief en BRONZE à patine brune, titrée bg et sbd. *Dim. 13 x 24,5 cm. 150/200*

506 bis VALTON Charles (1851-1918) : « Lionne blessée », BRONZE à patine médaille nuancée, signé avec cachet de fondeur SIOT-DECAUVILLE, PARIS. Porte une plaque « À Mr. Edouard LEHIDEUX, ses amis, souvenir du 14 juillet 1906 » (manque la flèche sur le dos). *Haut. 41 cm, Long. 98 cm. 800/1 000*

507 LEVILLAIN Ferdinand (1837-1905) : COUPE de forme rectangulaire en BRONZE ciselé doré, la partie centrale à décor à l'antique, signé en creux dans le décor et marque du fondeur « F. Barbedienne » au revers. *Dim. 14,5 x 19,5 cm. 80/120*

508 FREMIET Emmanuel (1824-1910) : « Chef gaulois », groupe en BRONZE à patine brune, signé et titré sur la terrasse. Époque fin XIX^e siècle. *Haut. 36 cm. Larg. 27 cm. Prof. 12 cm. Le modèle en plâtre fut exposé au salon de 1863 suivi d'une commande impériale en 1864 pour le Musée d'Archéologie Nationale de Saint Germain-en-Laye. 600/800*

509 LE VERRIER Max (1891-1973) : « L'avare » et « Le cordonnier » paire de serres-livres en régule à patine verte sur une base de forme rectangulaire en marbre (infimes éclats). Vers 1930. *Dim. 17 x 13,5 x 6,5 cm. 150/200*

512



506 bis





510 LE VERRIER Max (1891-1973) dans le goût de : « Légionnaire assis », sujet en BRONZE à patine médaille. Vers 1930. *Haut. 22 cm. 150/200*

511 FIOT Maximilien (1886-1953) : « Couples d'oiseaux », paire de sujets en BRONZE signés sur la terrasse et cachet du fondeur « Susse Frères à Paris ». Vers 1930. *Haut. 18 cm. 400/500*

512 VAN DER STRAETEN Georges (1856-1928) : SUJET en BRONZE à patine médaille représentant un buste de jeune fille aux raisins, cachet de fondeur « Société des bronzes de Paris ». Vers 1930. *Haut. 64 cm. 500/600*

513 KELETY Alexandre (1874-1940) : « Faisan », sujet à patine brune et dorée, sur un socle en marbre noir, signé sur le socle (éclats au marbre). Vers 1930. *Haut. 32 cm. Long. 51 cm. 150/200*

514 BUREAU Léon (1866-1906) : « Faisan piégé », sujet en BRONZE à patine médaille signé sur la terrasse, cachet « Médaille d'or Paris ». Époque fin XIX^e siècle. *Haut. 41 cm. 300/600*

515 DUBUCAN Alfred (1828-1894) : « Deux braques », groupe en BRONZE à patine dorée, signé sur la terrasse. Époque fin XIX^e siècle. *Long. 28 cm. Haut. 24 cm. 200/300*

516 MÈNE Pierre-Jules (1810-1879) : « La chasse au renard », groupe en BRONZE à patine verte médaille signé sur la terrasse. Vers 1900. *Haut. 17,5 cm. 400/600*

517 LARCHE Raoul (1860-1912) : « Jeanne d'Arc », sujet en BRONZE à patine verte et médaille signé sur la terrasse, cachet de fondeur « Bronze Chardon ». Vers 1900. *Haut. 44 cm. 300/500*

VERRERIE

518 FLACON BIJOUX en verre transparent, amati, laiton et pierreries fantaisies, dans son écrin d'origine Jaïpur parfum par la Maison BOUCHERON à Paris. *150/200*

519 BACCARAT : SUITE de douze verres à pied en cristal modèle « Capri », marqués. *Haut. 13,5 cm. 80/120*

520 ÉTABLISSEMENTS GALLÉ (1904-1936) : GRAND VASE de forme balustre sur talon circulaire et col étranglé en verre, à décor dégagé à l'acide de gouges dans les tons rouges sur un fond marmoréen jaune, signé « Gallé ». Vers 1908. *Haut. 62,5 cm. 800/1 200*

521 LALIQUE France : MASCOTTE représentant une naïade en cristal dépoli, signé Laliq France. *Haut. 14 cm. 120/150*

522 LALIQUE France : « FLORÉAL », SUJET représentant une naïade en cristal orangé nacré, signé Laliq France. *Haut. 8 cm. 60/80*

523 LALIQUE France : DEUX BOUTEILLES de parfum Cactus en verre pressé moulé rehaussées d'émail noir, signées Laliq France. *Haut. 10 et 12 cm. 60/100*

524 LALIQUE France : SUITE DE DIX POISSONS en cristal de différentes couleurs dont un opalescent, signés Laliq France. *Haut. 5 cm. 300/350*

525 René LALIQUE : COUPE modèle "poisson n°1" en verre blanc moulé pressé et opalescent. *Diam. 29,5 cm.* Signée "R LALIQUE". Modèle créé en 1931, reproduit sous le numéro 3262 dans le catalogue raisonné de l'œuvre de verre de R. LALIQUE par Félix MARCILHAC. *200/300*

526 LALIQUE FRANCE : SCULPTURE modèle « Deux poissons » en cristal blanc moulé pressé satiné mat et brillant, signé à la pointe. *Haut. 28 cm.* Modèle créé en 1953 par Marc Laliq, reproduit planche H1 du catalogue commercial de la maison Laliq en 1977. *300/400*

527 LALIQUE FRANCE : COUPE plate dite aussi assiette modèle « Calypso » en verre blanc moulé-pressé opalescent et couleur, marque au tampon. *Diam. 38,5 cm.* Modèle créé en 1930, reproduit sous le numéro 414 dans le catalogue raisonné de l'œuvre de verre de R. LALIQUE par Félix MARCILHAC, page 301. *800/1 000*

527 bis LALIQUE FRANCE : CACHET modèle « Naïade » en verre blanc moulé pressé, signé "Laliq France". *Haut. 10,8 cm.* Modèle créé en 1930 reproduit sous le numéro 221 dans le catalogue raisonné de l'œuvre de R. LALIQUE par Félix MARCILHAC. *80/100*

528 R. LALIQUE FRANCE : COUPE « Calypso » en verre opalescent moulé-pressé, marqué. Vers 1930. *Diam. 30 cm.* Modèle créé en 1932, reproduit sous le numéro 10-381 dans le catalogue raisonné de l'œuvre de verre de R. LALIQUE par Félix MARCILHAC, page 306. *400/600*



529 LALIQUE FRANCE : PRESSE-PAPIERS modèle « Coq nain » en verre blanc moulé-pressé, signé. Modèle créé le 10 février 1928, continué en 1947 et repris après 1951. Existe en version bouchon de radiateur avec une monture en métal. *Haut. 20,5 cm.*

Réf: Catalogue raisonné de l'œuvre de verre de R. LALIQUE par Félix MARCILHAC, éditions de L'Amateur; p. 361. 150/200

530 LALIQUE FRANCE : JARDINIÈRE modèle « Faisans » de forme ovale en verre blanc moulé-pressé patiné, marque au tampon « LALIQUE CRISTAL FRANCE ». *Long. 43,5 cm.*

Modèle créé en 1941 reproduit sous le numéro 3466 dans le catalogue raisonné de l'œuvre de verre de R. LALIQUE par Félix MARCILHAC, page 774. *150/200*

531 DAUM : BONBONNIÈRE givrée multicouche à décor de plants d'iris en vert, bleu, jaune et or, la monture en métal argenté de style Rocaille, la prise en forme de papillon, signée Lorrain et croix de Lorraine. Verrerie de Belle Étoile Daum et Cie, Croismare 1925-1934. *Haut. 16,5 cm. 150/200*

532 DAUM : OISEAU en cristal reposant sur un socle signé. Vers 1970. *Haut. 33 cm. 120/150*

533 DAUM à Nancy : VASQUE de forme ronde, en verre multicouche dégagé à l'acide d'un décor de feuilles d'érables ocre nuancé et partiellement doré, sur fond blanc givré. Le col renflé, nervuré et souligné d'un liseré doré. Vers 1900. *Haut. 15 cm. Diam. 31 cm. 1 200/1 500*

535 LEGRAS : LAMPE dite « Champignon » en verre multicouche à décor en vert sur fond jaune et orangé de pins parasols et de paysages forestiers, signée, la monture en fer martelé. Époque début XX^e siècle. *Haut. 44 cm. 1 000/1 200*

536 ENSEMBLE d'une bonbonnière et d'une carafe en cristal bleu rehaussé d'un décor de fleurs. Vers 1900. *Haut. de la carafe 22 cm. 60/100*

537 LE VERRE FRANÇAIS : VASE en verre multicouche dans les tons rouge et jaune, le corps gravé de groseilles stylisées, signé sur le talon. Vers 1930. *Haut. 31,5 cm. 800/1 000*

538 SERVICE À VERSER en cristal teinté rouge à décor gravé de pampres de vigne, comprenant une suite de dix verres à jambe et une carafe (le bouchon manquant). BOHÊME, époque début XX^e siècle. *Haut. verres 14 cm. Haut. carafe 28 cm.* On y joint une carafe avec son bouchon en verre de Bohême orange à pans coupés à décor tournant d'une biche et d'un cerf dans une forêt (un éclat au col). *Haut. 22 cm. 30/50*

539 RICHARD : VASE SOLIFLORE en verre à long col, le décor dégagé à l'acide de groseilles. *Haut. 21 cm. 150/200*

539 bis GALLÉ : PETIT VASE soliflore de forme tubulaire en verre fumé à côtes torsées et pied circulaire à motif rayonnant. Le décor gravé à l'acide de fleurs réhaussées d'or, signé à la pointe. *Haut. 11,5 cm. 200/300*

540 PETIT FLACON en verre, le décor en métal argenté de putti en bas-relief, le bouchon agrémenté d'un strass de couleur rouge, marqué «FRANCE» sous la base. *Haut. 4 cm. 80/120*

OBJETS DE VITRINE – MINIATURES

541 TRÈS RARE PLAQUE en plomb représentant la Vierge tenant l'Enfant Jésus avec Saint Jean-Baptiste dans un décor d'architecture, entourée de motifs de volutes, frises de perles, coquilles et têtes de chérubins, portant au dos une annotation à l'encre «Fragment d'une cuvette destinée à recevoir les eaux de pluie dans l'ancien couvent des Bénédictines à Toulouse 31 mai 1833» avec signature (usures). France, XVI^e siècle. *Haut. 18 cm. Larg. 13 cm. 2000/2200*

542 BELLE BOITE en agate montée en argent doré probablement PARIS, XVIII^e siècle, en forme de panier à décor ciselé de treillis, guirlandes de fruits et semis de fleurs. *Dim. 4 x 7,1 x 5,1 cm. PB. 70 g. 300/400*

543 BELLE BOITE en écaille cerclée d'or, poinçon de décharge PARIS 1774-1780 et poinçon de recontrôle, le couvercle ornée d'une miniature représentant une jeune femme en buste dans un double encadrement de rinceaux et godrons en or (une fente à la miniature). *Haut. 2,2 cm. Diam. 7,8 cm. PB. 86 g. 300/400*



541

544 BOITE de forme ronde en écaille agrémentée d'une petite miniature à l'extérieur et d'une scène érotique à l'intérieur (quelques usures et manques). Époque Louis XVI. *Haut. 2,6 cm. Diam. 6,5 cm. 150/250*

545 BOÎTE ovale en écaille, la monture en deux parties avec charnière en argent, PARIS 1780-82, à décor gravé et ciselé d'oves et de fleurs, le couvercle orné d'une miniature représentant Jean-Jacques Rousseau en buste dans un médaillon en pomponne (un éclat restauré sur le couvercle). *Dim. 8,5 x 6,5 cm. PB. 70 g. 300/400*

546 MINIATURE pendentif de forme ovale double face représentant sur le devant une jeune femme au chapeau, signée «ROSLIN» et au dos une allégorie de l'Amour dans un médaillon entouré d'une couronne de roses monogrammée «R. I», encadrement en laiton doré (petits manques en bas gauche au dos). *Dim. 9,5 x 7 cm. 120/180*

547 ÉTUI À LUNETTES en carton bouilli de forme oblongue décoré d'une scène représentant une femme courtisée par un homme dans un salon, contient des lunettes en acier, (étui à soufflets en cuir avec déchirures, belle qualité de peinture). Vers 1840. *Long. 14 cm. Haut. 7 cm. 200/300*

548 QUOIST (XIX^e siècle) : MINIATURE peinte sur porcelaine représentant un portrait d'enfant, signée et datée 1851. *Dim. 4,5 x 4,3 cm. 100/150*

549 KRAFFT Joseph (1787-1828) : «Portrait supposé du jeune Louis XVII», miniature sbd, dans un encadrement en bois doré. *Dim. à vue 10,5 x 8,5 cm. 300/500*



542



549



547



545



543

BIJOUX

550 PARURE en or rose 750 millièmes, comprenant un large bracelet articulé et une paire de boucles d'oreille à décor floral en or filigrané. Travail d'Afrique de l'ouest. *Longueur du bracelet. 20,5 cm. PB. 85,98 g. 3 100/3 500*

551 COLLIER en or jaune 750 millièmes, formé de mailles anglaises en chute allant de 6,5 à 10 mm. Fermoir et 8 de sécurité. *Long. 42,5 cm. PB. 24,4 g. 800/1 000*

552 COLLIER en or jaune 750 millièmes, formé de mailles palmier en chute allant de 6,4 à 9,7 mm. Fermoir mousqueton. *Long. 44 cm. PB. 41,5 g. 1 400/1 600*

553 PENDENTIF en or jaune 750 millièmes, au centre une pièce de 20 francs or type Marianne dans un encadrement à décor ajouré. *PB. 10,40 g. 400/500*

554 GOURMETTE en or rose 750 millièmes. Fermoir cliquet et 8 de sécurité. *Long. 20 cm. PB. 15,10 g. 500/600*

555 BRACELET or jaune 750 millièmes, maille américaine, fermoir avec chaîne et 8 de sécurité. *Long. 19,5 cm. PB. 46,81 g. 1 500/1 800*

556 BRACELET en or rose 750 millièmes, les maillons à décor ciselé sur les bordures. Fermoir cliquet et 8 de sécurité. *Long. 19,5 cm. PB. 39,50 g. 1 400/1 600*

557 BRACELET paillason en or rose 750 millièmes, à décor d'entrelacs bordé de mailles forçats. *Long. 19 cm. PB. 42,90 g. 1 500/1 700*

558 BRACELET en or rose 750 millièmes, formé de mailles souple et articulée à motifs étoilés. Fermoir cliquet et deux 8 de sécurité. *Long. 19 cm. PB. 45 g. 1550/1750*

559 BRACELET plat en or jaune 750 millièmes, formé de mailles texturés et d'entrelacs. Fermoir cliquet et 8 de sécurité. *Long. 18,5 cm. PB. 18,80 g. 600/800*

560 PENDENTIF en or rose 750 millièmes, au centre une pièce de 10 Francs or Napoléon III. *PB. 7,90 g. 300/400*

561 COLLIER en 2 ors 750 millièmes, mailles torsadées en or jaune et or blanc. Fermoir mousqueton. *Long. 45 cm. PB. 18,96 g. 650/750*

562 COLLIER en or jaune 750 millièmes, formé d'une alternance de maillons torsadés lisses et texturés, fermoir cliquet et 8 de sécurité. *Long. 43 cm. PB. 18,20 g. 600/800*

563 MÉDAILLE en or jaune 750 millièmes, sertie d'une pièce commémorative russe à l'effigie de Valentina Terechkova en or 900 millièmes. *PB. 12,30 g. 400/600*

564 MÉDAILLE en or jaune 750 millièmes, sertie d'une pièce commémorative russe à l'effigie de Youri Gagarine pour le premier vol dans l'espace en avril 1961. *PB. 12,28 g. 400/600*

565 PENDANTS D'OREILLES en or jaune 750 millièmes, à décor de motifs circulaires, godrons et entrelacs. Fermoir Alpa. *PB. 8,07 g. 400/500*

566 BAGUE JONC en or jaune 750 millièmes, le haut de bague serti de 4 saphirs, 4 rubis et 4 émeraudes dans un décor à motifs matelassés. *TDD. 54,5. PB. 6,81 g. 400/500*

567 BAGUE en or rose 750 millièmes, le corps de la bague formé de deux branches retenant sur le chaton une belle améthyste taille émeraude à pans coupés d'environ 4,50 cts. *TDD 54. PB : 4,90 g. 250/350*

568 BAGUE en or rose et or blanc 750 millièmes, le corps de bague mouvementé formé d'un large anneau en ruban pavé de 54 saphirs roses et de 54 diamants, au centre une belle émeraude de Colombie d'environ 1,40 cts en serti 4 griffes. Travail contemporain italien. *TDD. 56. PB. 15,53 g. 2 200/2 400*

569 BAGUE MARGUERITE en or jaune 750 millièmes, centrée d'un diamant taille brillant d'environ 0,65 cts (couleur estimée env I-J) dans un cerclage de 8 diamants de 0.07 cts. Poids total des diamants environ 1,20 cts. *TDD. 58. PB. 5,11 g. 900/1 100*

570 BAGUE « TOI ET MOI » en or jaune 750 millièmes et platine 950 millièmes, le corps de bague formé de fils d'or torsadés et texturés, sur la partie supérieure deux diamants taille ancienne en serti clos sur platine, les diamants de forme coussin calibrant env 0,40 cts. *TDD. 55. PB. 9,77 g. 700/900*

571 BAGUE TANK en or jaune 750 millièmes, sur le plateau en forme de pont à décor géométrique, un bandeau en platine réhaussé de 3 diamants taille ancienne en serti clos, les diamants de forme coussin calibrant 0,40 cts et deux fois 0,25 cts. Vers 1940. *TDD. 58. PB. 12,45 g. 900/1 100*

572 BRACELET en or jaune 750 millièmes en maille anglaise, fermoir mousqueton. *Long. 19 cm. PB. 11,10 g. 350/450*

573 BAGUE cocktail en or jaune 750 millièmes, au centre un motif en losange serti d'un rubis taillé en marquise et de quatorze diamants, dans un entourage mouvementé de rubis taillés en baguette. *TDD. 56,5. PB. 7,90 g. 400/500*

574 BRACELET gourmette en or rose 750 millièmes, en maille forçat biseauté. *Long. 17 cm. PB. 19,13 g. 650/750*

575 COLLIER en or jaune 750 millièmes, composé de 18 maillons à décor filigrané. *Long. 40 cm. PB. 13,69 g. 450/650*

576 SAUTOIR en or jaune 750 millièmes, formé d'une alternance de maillons quadrilobés et de maillons navettes à décor filigrané. Fermoir mousqueton. *Long. 71 cm. PB. 30,70 g. 1 000/1 200*

577 SAUTOIR en or jaune 750 millièmes, composé de 26 maillons torsadés à décor filigranés. *Long. 77 cm. PB. 42,20 g. 1 400/1 600*

578 BRACELET JONC ouvrant en or jaune 750 millièmes, fermoir cliquet et 8 de sécurité. *Long. 18 cm. PB. 34,10 g. 1 200/1 400*



558

571

559

568

569

570

567

566

573

565

557

552



579 BRACELET jonc ouvrant en or jaune 750 millièmes, fermoir à ressort et 8 de sécurité. Long. 17 cm. PB. 6 g. **200/300**

580 BRACELET JONC ouvrant en or jaune 750 millièmes texturé, agrémenté d'une perle de lapis lazuli et de 2 godrons en platine serti de diamants taillés en rose, ingénieux système de fermeture extensible brevetée SGDG et marquée A.T. Travail de la fin du XIX^e siècle. PB. 8,60 g **400/500**

581 BRACELET MANCHETTE ouvrant en or rose 750 millièmes, formé de 5 maillons articulés rehaussés d'émail bleu roi sur fond guiloché (quelque manques à l'émail), sur le maillon principal un cartouche orné de 15 perles fines, de diamants taillés en rose et d'émail. Le fermoir décoré de fleur de Lys. Époque Napoléon III, poinçon de Maître L-R. Long. 17 cm. PB. 49,42 g. **2 500/3 500**

582 BAGUE en or jaune 750 millièmes, au centre un godron en platine pavé de 35 diamants taille 8/8, accoté de lapis-lazuli incurvés. TDD. 50. PB. 13,40 g. **400/600**

583 COLLIER de perles de lapis-lazuli avec inclusions de pyrite caractéristiques des gisements égyptiens Fermoir en argent. Diamètre des perles 14 mm. **150/200**

584 COLLIER de 68 perles de culture en chute allant de 5,7 à 9 mm, beau fermoir en or blanc 750 millièmes agrémenté de 7 perles de culture et de 6 petits diamants. Long. 56 cm. PB. 32,7 g. **300/500**

585 BAGUE JUPE en or jaune 750 millièmes, le chaton à décor de plumes stylisées retenant au centre un cabochon de corail naturel « peau d'ange ». On signale une fissure sur le corail. TDD. 56. PB. 24,72 g. **800/1 000**



586 PENDENTIF en or jaune 750 millièmes, au décor ciselé d'un pistolet serti de turquoises. PB. 4,99 g. **200/300**

587 BRACELET GOURMETTE en or jaune et platine 950 millièmes, 12 maillons serti de diamants taillés en rose. Travail de la fin du XIX^e siècle portant poinçon de Maître L. G sur le fermoir. Long. 18 cm. PB. 33,73 g. **1 100/1 300**

588 RARE BAGUE DE SENTIMENTS en or rose 750 millièmes et platine 850 millièmes, sur le chaton en forme de cœur un diamant poire taille ancienne facetté en briolette dans un entourage de rubis calibrés surmonté d'un diamant taillé en rose en serti clos. sur les cotés deux motifs en virgule serti de diamants. Très beau travail du milieu du XIX^e. TDD. 55. PB. 3,14 g. **1 400/1 600**

589 BAGUE de forme navette en or jaune 750 millièmes, sur le châton 25 diamants de taille ancienne serti sur platine. Poids total des diamants environ 1,80 cts environ. Vers 1910. TDD. 45. PB. 5,01 g. **650/750**

590 BAGUE en or rose 750 millièmes et platine 950 millièmes, le plateau central retenant en croisillons deux diamants taille coussin (2 x 0,50 cts env) et deux diamants taille ancienne dans un décor de volutes et de torsades. Vers 1940. TDD. 53. PB. 7,46 g. **1 200/1 400**

591 BAGUE « TOI ET MOI » en or jaune 750 millièmes et platine 900 millièmes, le corps de bague se terminant par deux motifs en fleurs pavés de diamants taillés en rose. Travail étranger du début du XX. TDD. 55. PB. 5,71 g. **400/600**

592 BAGUE JONC en or jaune 750 millièmes, sur le pavillon en or texturé un décor de croisillons serti de petits diamants. TDD. 55. PB. 6,50 g. **250/350**

593 BAGUE JONC en or jaune 750 millièmes, le haut de bague entièrement serti de diamants. TDD. 52. PB. 10,30 g. **500/600**

594 BAGUE en or jaune 750 millièmes, centrée par un saphir de taille ovale en serti clos dans un double entourage de diamants et de saphirs. TDD. 58. PB. 5,30 g. **300/400**

595 MAUBOUSSIN : BRACELET RUBAN articulé en or jaune 750 millièmes, à décor de damier en or texturé et amati serti de 32 diamants et 48 saphirs, signature sur le fermoir et numérotation 2827. Poinçon du maître orfèvre C-F. Beau travail des années 70. On y joint un maillon supplémentaire pouvant rallonger le bracelet d'un centimètre. Long. 17,5 cm. PB. 57,50 g. **3 500/4 500**

596 CARTIER : PENDENTIF « Touch Wood » en or jaune 750 millièmes et bois d'amourette surmonté d'un motif « trinity » en 3 ors, signé et numéroté 121304. Vers Long. 5,5 cm. PB. 7,2 g. **600/800**

597 IMPORTANTE BAGUE DÔME en or jaune 750 millièmes, au centre un diamant taille brillant de 5,02 carats accompagné de son certificat LFG daté du 02/05/2024 (cf page 52) mentionnant une couleur F et une pureté VS2, sur le corps de bague un important pavage de 20 diamants taille brillant de couleur jaune intense « Vivid Yellow » pour un poids total en carat d'environ 1,60 cts. Poinçon de Maître M-V. TDD. 52,5. PB. 7,90 g. **50 000/60 000**



583

592

582

593

581

580

579

594

595

598 BAGUE BERCEAU en or blanc 750 millièmes, le chaton en forme de V serti d'un important diamant d'environ 2,10 cts (88/46), belle taille « european old cut », qualité estimée I-J/VS. *TDD. 54. PB. 16,16 g. 10 000/12 000*

599 SOLITAIRE en or blanc 750 millièmes et platine 950 millièmes, présentant en serti 6 griffes un diamant taille brillant d'env 1,35 cts, couleur estimée H-I pureté estimée SI1. *TDD. 52,5. PB. 2,40 g. 3 000/4 000*

600 SOLITAIRE en or blanc 750 millièmes, diamant taille brillant d'environ 0,90 cts (6.1/3.8 mm), couleur estimée K-L/SI2. *TDD. 57. PB. 2,38 g. 1 000/1 200*

601 BAGUE en or blanc 750 millièmes, sur le chaton trois diamants de taille ancienne en serti clos, le plus important au centre d'environ 0,75 cts en taille coussin couleur « Light Champagne » (R-V). Accoté de deux diamants de taille coussin d'env 0,30 cts. Poids total des diamants env 1,35 cts. *TDD. 54. PB. 11,88 g. 1 000/1 200*

602 BAGUE en or blanc 750 millièmes et platine 950 millièmes, sertie d'un diamant de demi-taille d'environ 0,80 cts. Le corps de bague et le chaton ajourés à décor d'entrelacs et de volutes. *TDD. 53,5. PB. 5,96 g. 1 000/1 400*

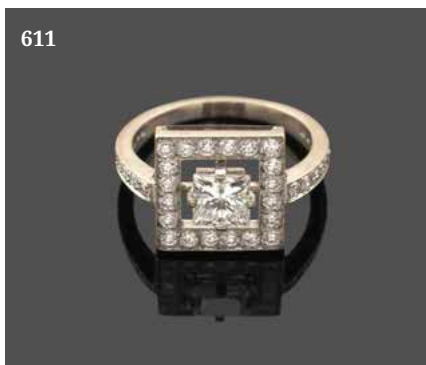
603 PENDENTIF ART DÉCO en platine 950 millièmes, la bélière diamantée retenant un motif en goutte serti de diamants taille ancienne. Au centre un diamant taille brillant d'environ 0,35 cts en serti collerette. De 1920. *PB. 4,09 g. 800/1 000*

604 BAGUE ART DÉCO en platine 950 millièmes, le plateau rectangulaire réhaussé d'un bandeau central serti de trois diamants taille brillant ancienne, le principal d'env 1,70 cts (78/48), les deux autres d'environ 0,75 cts. Sur les bordures deux rangées de 9 diamants, le chaton à décor ajouré de volutes. Vers 1930. *TDD. 55. PB. 13,78 g. 5 000/7 000*

605 BAGUE ART DÉCO en platine 950 millièmes, le chaton ajouré entièrement pavé de diamants de taille ancienne, les plus importants sur le bandeau principal calibrant 0,60 cts et deux fois 0,40 cts, sur les bordures deux rangées de 8 diamants. Vers 1930. *TDD. 52. PB. 7,80 g. 2 000/2 500*

606 BAGUE en or blanc 750 millièmes et platine 950 millièmes, le corps de bague formé de fils d'or se terminant en entrelacs retenant un chaton ajouré centré par un diamant brillant d'environ 0,12 cts cerclé de 8 diamants de 0,03 cts. Vers 1960. *TDD. 56. PB. 5,36 g. 300/500*

607 BAGUE JUPE en or blanc 750 millièmes, le corps de bague se terminant en 2 rangées de 3 diamants, le chaton à motif circulaire serti de 60 diamants, au centre un diamant de 0,16 cts env. Vers 1960. *TDD. 53. PB. 6,92 g. 1 000/1 200*



608 BAGUE en or gris palladié 750 millièmes et platine 950 millièmes, au centre un diamant brillant d'environ 0,40 cts dans un double entourage de 28 diamants en serti 4 griffes, le corps de bague formé de fils d'or gris. Poids total des diamants environ 2,60 cts. Vers 1960. *TDD. 48. PB. 11,85 g. 1 400/1 600*

609 OMEGA : MONTRE De Dame en or gris 750 millièmes, boîtier de forme ronde, cadran fond crème à chiffres et index bâtons, la lunette sertie de diamants, le bracelet en or gris texturé. Vers 1960. *PB. 45 g. 1 300/1 500*

610 IMPORTANTE BAGUE en or blanc 750 millièmes et platine 950 millièmes, le plateau formé de motifs en cœur pavé de diamants, au centre un diamant taille princesse de 0,25 cts accoté de godrons sertis de 3 diamants taille baguette, le chaton finement ciselé. Beau travail des années 80. *TDD. 54,5. PB. 13,80 g. 1 100/1 300*

611 BOUCHERON : BAGUE «ava» en or blanc 750 millièmes, centrée d'un diamant de taille princesse de 0,90 cts couleur F pureté VVS dans un chaton carré pavé de 20 diamants. Sur le corps de bague, 18 diamants. Qualité des diamants F/VS1. Signée et numérotée dans l'anneau. Vers 2010. *TDD. 51. PB. 4,71 g. 5 000/6 000*

612 BAGUE CONTEMPORAINE en or blanc 750 millièmes, le corps de bague torsadé se terminant par un motif en étoile stylisée entièrement pavé de diamants. Bel ajourage sous le chaton et sertissage de dix diamants sur la partie inférieure de la bague. *TDD. 53. PB. 9,30 g. 900/1 200*

613 ALLIANCE Américaine en or blanc 750 millièmes, entièrement sertie de 22 diamants taille marquise en chute allant de 0,08 à 0,60 cts pour les plus importants, poids total des diamants environ 3,60 cts. *TDD. 54 avec boules de mise à taille. PB. 8,41 g. 2 400/2 800*

614 ALLIANCE AMÉRICAINE en or gris 750 millièmes, tour complet de 19 diamants de taille brillant de 0,14 cts pour un total d'environ 2,7 cts, Qualité estimée H-I/VS. *TDD. 54. PB. 2,95 g. 800/1 000*

615 DEMI-ALLIANCE en or jaune 750 millièmes, formée de motifs en pastille sur la partie supérieure 8 diamants taille brillant de 0,14 cts en serti 4 griffes. Poids total de diamants 1,12 cts, Qualité estimée G-H/VS. *TDD. 52. PB. 4,30 g. 600/800*

616 DEMI ALLIANCE en or jaune 585 millièmes, sertie de 7 diamants de taille brillant de 0,18 cts (M-Z/P2). Poids total des diamants 1,25 cts. *TDD. 54. PB. 3,80 g. 400/600*

617 BAGUE en or blanc 585 millièmes, centrée d'un diamant taille brillant d'env 0,50 cts (K/SI), dans un cerclage de 14 diamants, sur le corps de bague deux branches serties de 20 petits diamants. *TDD. 57. PB. 2,33 g. 600/800*

618 BOUCLES D'OREILLES torsadées en or blanc 750 millièmes, formées de deux branches serties de 44 petits diamants. Fermeture à tiges pour oreilles percées. *PB. 6,94 g. 300/400*

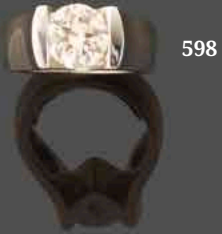
619 BOUCLES D'OREILLES en or blanc 750 millièmes, motifs de fleurs pavés de 14 diamants brillants. Fermeture Alpa. *PB. 1,92 g. 400/600*

620 PUCES D'OREILLES en or blanc 750 millièmes, retenant en serti 4 griffes 2 diamants taille ancienne de forme coussin, le premier d'environ 0,45 cts de couleur légèrement teinté light-yellow (couleur estimée N-R), et le second d'environ 0,47 cts (couleur estimée I-J). Remontage contemporain de diamants de taille ancienne. Fermeture système Alpa en or blanc 750 millièmes. *PB. 2,24 g. 500/700*

621 BAGUE en or gris palladié 750 millièmes, le corps de bague formé de deux branches se terminant en volute, au centre un saphir Ceylan taille ronde d'environ 0,70 cts en serti collerette. Travail des Années 60. *TDD. 57. PB. 10,83 g. 750/950*

622 BAGUE TOI ET MOI en or jaune 750 millièmes et platine 950 millièmes, formée de deux branches se terminant par un motif feuillage serti de diamants taillés en rose, au centre un saphir Ceylan d'environ 0,80 cts et un diamant de taille ancienne d'environ 0,20 cts. Vers 1920. *TDD. 52. PB. 4,20 g. 600/800*

623 BAGUE en or jaune 750 millièmes, au centre un motif en X serti de diamants, sur les côtés deux grappes serties de dix saphirs taille marquise. *PB. 5,30 g. TDD. 58. 300/400*



598



613



611



604



605



608



601



599



607



602



610



617



609



612

624 BAGUE RUBAN en or jaune 750 millièmes, sur le haut de bague un pavage de 54 diamants et de 54 saphirs calibrés dans un décor géométrique. *TDD. 10,46 g. PB. 10,46 g. 900/1 000*

625 BAGUE MARGUERITE en or jaune 750 millièmes, centrée d'un saphir bleu nuit de taille ovale calibrant environ 4,50 cts en serti clos, dans un entourage de 20 diamants taille 8/8, le corps de bague rehaussé sous le chaton de 2 diamants taille 8/8. *TDD. 60. PB. 6,35 g. 600/800*

626 BAGUE MARGUERITE en or jaune 750 millièmes et platine 950 millièmes, centrée d'une émeraude d'environ 1 carat dans un entourage de 12 diamants de 0,06 cts et 2 petits diamants sur le corps de bague. *TDD. 53. PB. 5,87 g. 600/800*

627 BAGUE en or jaune 750 millièmes, au centre une émeraude d'environ 2,50 cts dans un entourage de 18 diamants de taille brillant pour un total d'env 0,60 cts. *TDD. 54,5. PB. 7 g. 1 000/1 200*

628 BAGUE en or jaune 750 millièmes, l'anneau stylisé retenant un chaton à décor byzantin serti d'une émeraude, d'un saphir, de 2 rubis et de 22 diamants taille 8/8. *TDD. 54. PB. 5,01 g. 250/350*

629 BOUCLES D'OREILLES DORMEUSES en or rose, en forme de feuilles d'acanthé rehaussées d'émail bleu et d'émail blanc et de 8 demi perles fines, au centre des pierres d'imitation roses. (Traces de réparations anciennes et soudure à l'étain sur le revers). Travail étranger du milieu de XIX^e siècle. *Dim. 3 x 1,8 cm. PB. 4,70 g. 250/350*

630 CHAÎNE DE MONTRE en or jaune et or rose 750 millièmes, retenant une clé de montre et se terminant en négligé par un médaillon porte souvenir et un pendentif à pampilles rehaussés d'émail. Travail de la fin du XIX^e siècle. *PB. 26,44 g. 1 000/1 200*

631 BAGUE TONNEAU en or jaune 750 millièmes, figurant un poisson dans une bordure stylisée de motifs en flèche à l'Antique. *TDD. 52. PB. 8,17 g. 300/400*

632 BAGUE CONTEMPORAINE en or rose 375 millièmes, centrée d'un saphir jaune de taille ovale d'environ 0,50 cts dans un double entourage de diamants. *TDD. 56. PB. 2,41 g. 150/250*

633 BAGUE CONTEMPORAINE en or rose 375 millièmes, au centre une topaze facettée dans un double entourage serti de diamants jonquilles. *TDD. 55. PB. 2,80 g. 200/300*

634 PENDENTIF PORTE-SOUVENIR en or rose 750 millièmes, de forme blason à décor ciselé rehaussé d'une ligne de demi perles fines, intercalaire avec son verre d'origine. Fin XIX^e siècle. *PB. 10,40 g. 250/350*

635 BROCHE formant pendentif en or rose 750 millièmes à décor de fleur de lys et d'entrelacs. (petits chocs et enfoncements) Travail de la fin du XIX^e siècle. *PB. 4,74 g. 200/300*

636 MONTRE DE DAME en or rose 750 millièmes, le bracelet en or texturé se terminant par un motif fer à cheval serti de dix diamants. Le boîtier rond siglé OMEGA avec le verre biseauté, le mouvement mécanique duoplan à remontage manuel, fermoir sécurisé. *PB. 31,9 g. 1 000/1 200*

637 MONTRE DE DAME de marque PHILLOS en or rose 750 millièmes, le boîtier carré, cadran avec chiffres arabes et index, bracelet or. *Long 16 cm. PB. 17 g. 400/500*

638 MONTRE DE DAME en or rose 750 millièmes, le cadran marqué CHARVET avec index baton appliqués, verre plexiglas biseauté, mouvement mécanique à remontage manuel, bracelet et fermoir en or. *Long. 16 cm. PB. 21,10 g. 450/650*

639 MONTRE DE DAME en or jaune 750 millièmes, mouvement mécanique à remontage manuel, bracelet en or tressé. *PB. 15,90 g. 400/600*

640 MONTRE DE GOUSSET, le boîtier rond cannelé 40 mm en or rose 750 millièmes. Le cadran à fond guilloché et décor floral, les heures en cartouches émaillées à chiffres arabes, les minutes en chemin de fer, aiguilles Breguet, nombreux enfoncements et sauts d'émail sur le cadran. Mouvement à coq à remontage à clé (non fonctionnel), cache poussière en laiton doré. Travail français de la fin du XVIII^e siècle. *PB. 54,21 g. 300/500*

641 MONTRE DE GOUSSET à coq en or rose 750 millièmes, boîtier rond 35 mm, cadran porcelaine à chiffres romain peints et chemin de fer dans un cerclage de perles fines, mouvement à coq à remontage à clé, le dos en émail bleu accidenté (choc et manque à l'émail) et cerclage de perles. Beau mouvement signé « LEFEVRE à Paris » I. Travail de la fin du XVIII^e siècle. *PB. 28,6 g. 300/500*

642 MONTRE DE GOUSSET en or jaune 750 millièmes, boîtier rond à décor cannelé, cadran faïence avec chiffres romains et chiffres arabes, cache poussière en or, mouvement mécanique à remontage à clé. Fin XIX^e siècle. *PB. 31,40 g. 400/600*

643 GOUSSET-CHRONOMETRE en or jaune 750 millièmes, mouvement mécanique à remontage manuel, double cuvette avec cache poussière en or, le cadran à fond crème avec chiffres arabes stylisés et index appliqués, guichet secondes à 6H00. Vers 1930. *Diam. 47 mm. PB. 52,80 g. 600/800*

644 UNIVERSAL GENÈVE CHRONOGAPHE de type COMPAX en or jaune 750 millièmes, boîtier or de 36 mm numéroté 12492, cadran affichant 3 compteurs supplémentaires - secondes permanentes à 9 heures, minutes du chronomètre à 3 heures et heures du chronomètre à 6 heures. Mouvement mécanique à remontage manuel calibre 285. Bracelet cuir et boucle ardillon métal doré gainé de cuir. Vers 1950. *1 200/1 400*

645 MONTE CHRONOGAPHE SUISSE en or jaune 750 millièmes, boîtier rond 36 mm, lunette à anses soudées, cadran fond argent chiffres arabes appliqués, double compteur chronographe, mouvement mécanique à remontage manuel, poinçons en numérotation sur le dos. Vers 1950. *PB. 35,66 g. 400/600*

646 OMEGA : MONTRE D'HOMME, boîtier rond oversize diamètre 36 mm en or rose 750 millièmes, cadran fond crème avec chiffres arabes, index flèche et guichet secondes à 6H00, le dos de montre laissant apparaître le mouvement Omega calibre 266 portant numérotation 14023354. Vers 1950. (Bracelet rapporté en métal bicolore avec fermoir adaptable). *300/400*

647 OMEGA : MONTRE D'HOMME en or jaune 750 millièmes, boîtier carré de 28 mm signé et numéroté à l'intérieur, le cadran avec index bâton, mouvement automatique cal 711, remontoir d'origine siglé, bracelet cuir rapporté avec boucle ardillon Omega en plaqué or. Dans son écrin d'origine. Vers 1960. *800/1 200*

648 OMEGA : MONTRE D'HOMME en plaqué-or et acier, le boîtier de forme rectangulaire légèrement curvex en plaqué-or 42 x 22 mm, cadran argent rayonnant avec chiffres bâtons et logo Oméga, mouvement mécanique calibre 620 à remontage manuel, bracelet cuir et boucle ardillon métal doré. Vers 1960. *100/200*

649 ZENITH : MONTRE D'HOMME en plaqué or et acier, le boîtier carré 29 mm avec verre incurvé, le dos en acier numéroté 1063116, mouvement mécanique siglé calibre 2532, cadran argent avec marques d'usures et oxydation, chiffres bâtons et guichet date situé entre 4 et 5H00. Bracelet cuir et boucle ardillon métal. Vers 1960. *100/200*



635

632

627

633

626

630

629

636



ORFÈVREURIE XVII^e, XVIII^e, XIX^e ET XX^e SIÈCLE

MÉTAL PLAQUÉ ET PARIS XVII^e ET XVIII^e

651 RARE STATUE DE LA VIERGE À L'ENFANT en argent, PARIS 1671-1672, avec trace de maître-orfèvre, recontrôlée au second titre par le bureau de la garantie de

Dijon entre 1819 et 1838. En position frontale légèrement déhanchée, la vierge présente l'Enfant qui soutient le Monde dans sa main gauche (les couronnes et le sceptre manquant), une patte de fixation soudée sous la statue pour la visser sur le socle en bois noirci rapporté au XIX^e siècle avec le reliquaire). *Hauteur de la statue en argent 37 cm. Hauteur totale avec socle. 45 cm. Poids de l'argent : 1 370 g. N.B. : Statue à rapprocher de celle référencée n° 114 et illustrée p. 319 et 320 dans « Les Orfèvres et l'orfèvrerie de Paris au XVII^e siècle » Tome II par Michèle Bimbenet-Privat. 1 200/2 000*

652 RAFRAICHISSEUR à verre en métal plaqué d'argent, époque XVIII^e siècle. De forme cylindrique, le corps est gravé d'une armoire avec une lettre « A » surmontée d'une merlette (?) dans un médaillon entouré de feuillages, le bord est mouluré et agrémenté de deux anses godronnées. *Haut. 10,8 cm. 100/150*

653 VERRIÈRE en métal plaqué d'argent, époque XVIII^e siècle. De forme ovale, le corps est gravé aux armes de Frédéric Louis de WANGEN de GEROLDSECK (1727-1782), prince-évêque de Bâle entre 1762 et 1775. Il est muni de deux anses à attache bifide de feuillages, la bordure est festonnée (usures à l'argenteure). *Long. 28,5 cm. Larg. 17 cm. 100/150*

654 PAIRE DE FLAMBEAUX en argent, PARIS 1770-1772 par Edmé-François BALZAC reçu en 1769. Ils reposent sur un pied circulaire à contours et présentent une terrasse soulignée d'un tore mouluré avec un ombilic décoré de deux doubles filets. Le fût tronconique alterne trois faces à pans plats et trois faces à côtes pincées et supporte un binet au modèle (petite pliure avec un infime manque en bordure d'un pied). *Pds. 1 324 g. Haut. 26 cm. 1 500/1 800*



655 CUILLER À RAGOÛT en argent, PARIS 1772-1773 par Jacques-Louis ALLEN reçu en 1758. Modèle à filets, la tige gravée « J. GAUPUCEAU ». Pds. 182 g. Long. 32,5 cm. 120/150

656 ENSEMBLE de quatre couverts et deux cuillers en argent, PARIS 1775-1785 par Pierre-Nicolas SOMMÉ reçu en 1760 exceptées pour une fourchette et deux cuillers par Nicolas COLLIER reçu en 1766. Modèle à filets, la spatule chiffrée « P.B » dans un médaillon feuillagé. Pds. 942 g. Long. cuiller 21,1 cm. Long. fourchette 20,5 cm. 400/500



653

652

657 BELLE PAIRE DE FLAMBEAUX et leurs bobèches en argent, PARIS 1775-1776 par Marc-Antoine LEROY reçu en 1769. Reposant sur un pied circulaire à contours orné d'une frise d'oves et de perles surmonté d'un tore mouluré, l'ombilic est ciselé de canaux tors rayonnants sur fond amati. Le fût tronconique encadré par deux collets à décor d'oves, alterne trois faces à pans plats dont une est chiffrée surmontant un « E » et trois faces à côtes pincées. Le binet au modèle accueille une bobèche à bord chantourné mouluré de filets (petite restauration à la base d'un fût). Pds. 1 212 g. Haut. 27 cm. 2 000/3 000



657



651

658 CUILLER À SAUPOUDRER en argent, PARIS 1778-1779 par Pierre-Nicolas SOMMÉ reçu en 1760. Modèle à filets, la spatule chiffrée « D.S », le cuilleron à bord mouluré est travaillé au repercé d'une fleur solaire entourée de rinceaux feuillagés. Pds. 88 g. Long. 21,1 cm. 150/250

659 CHOCOLATIÈRE en argent, PARIS 1780-1781 par Jean-Baptiste-François CHÉRET reçu en 1759. De forme tronconique à fond plat, le corps uni possède un bec verseur en canard à culot décoré de cannelures. Le couvercle à charnière de forme bombée est sommé d'un disque pivotant souligné de filets concentriques. Manche en bois noirci (deux petits chocs sur le corps). Pds. 246 g. Haut. 11,7 cm. 300/400



655

662

658

672



664



654

660 TRÈS BELLE PAIRE DE FLAMBEAUX et leurs bobèches en argent, PARIS 1781-1782 par Joseph-Théodore VANCOMBERT reçu en 1770 (bien marqués sur les flambeaux et les bobèches). Reposant sur un pied circulaire à contours en accolade orné de moulures de filets, l'ombilic est ciselé de canaux rayonnants accueillant des cannelures en corolle surmontés d'un médaillon gravé aux armes

d'alliance de Jean-François-Xavier Rousseau (Ispahan, 16 octobre 1738 – Alep, 12 mai 1808) et de Anne-Marie Sahid (v. 1750 – Alep, 4 janvier 1816) mariés en 1775. Le fût balustre alterne côtes rentrantes agrémentées en partie supérieure de feuillages en chute et côtes sortantes. Le binet en forme de vase comporte une base renflée à godrons, un flanc à canaux et dards sur fond amati, ainsi qu'une encolure moulurée. Les bobèches en

corolle, gravées en rappel des armes d'alliance, présentent un bord mouluré. Pds. 1 428 g. Haut. 28 cm.

N.B : Après ses études chez les jésuites d'Ispahan, Jean-François-Xavier Rousseau se livra au commerce à Bassora et prit la tête de l'agence de la Compagnie des Indes dans cette même ville. Il séjourna en France de 1780 à 1782, période durant laquelle il fut présenté au roi Louis XVI par le maréchal de Castries. Il aurait reçu une gratification de 100 000 livres et des provisions de consul de France à Bassora le 13 septembre 1781. Année de sa commande des flambeaux.

Voir Anne Mézin. Les consuls de France au siècle des Lumières (1715-1792). Paris, 1997, pp. 528-530. 3 000/4 000

661 CORPS DE LÉGUMIER en argent, PARIS 1783-1784 par Jean-François-Nicolas CARON reçu en 1775. De forme circulaire, le corps uni est gravé d'une armoirie surmontée d'un heaume de chevalier. Il est agrémenté de deux anses latérales constituées de tiges végétales s'affrontant séparées par une graine (une petite bosse). Pds. 268 g. Diam. 15,8 cm. 150/250

662 CUILLER À RAGOÛT en argent, PARIS 1785-1786 par Pierre-Nicolas SOMMÉ reçu en 1760. Modèle uni-plat, la

spatule gravée « P.J.G » (petites bosses sur le cuilleron). Pds. 120 g. Long. 30,1 cm. 120/150

663 SUITE DE DEUX COUVERTS et DEUX CUILLERS en argent, PARIS 1788-1789 par Pierre-Nicolas SOMMÉ reçu en 1760. Modèle à filets, la spatule chiffrée « J.D.C » dans un médaillon feuillagé. Pds. 456 g. Long. cuiller 20,6 cm. Long. fourchette 20,1 cm. 200/300

664 HUILIER-VINAIGRIER et ses bouchons en argent, PARIS 1789 par Louis-Joseph MILLERAUD-BOUTY reçu en 1779. Reposant sur un plateau ovale supporté par quatre pieds en pilastre à terminaisons demi sphériques, il est muni de deux anses latérales formées de tiges végétales affrontées. Les porte-burettes à décor de canaux évidés entourent une prise en colonnade antique dont la base sert de support à deux porte-bouchons en console. Les bouchons présentent une doucine et sont sommés d'une prise en forme d'olive (chaînettes manquantes). Pds. 858 g. Long. 30 cm. Haut. 29 cm. 350/450

665 COUVERT en argent, PARIS 1789. Modèle uni-plat, la spatule gravée « C.T » (une dent usée). Pds. 156 g. Long. cuiller 21,1 cm. Long. fourchette 20,8 cm. 80/100



660





667

PROVINCE XVIII^E

668



666 PAIRE DE SALIERES en argent, AVIGNON vers 1750-1760 par Sauveur I CLERC reçu vers 1735. De forme ovale, elle repose sur quatre pieds à enroulements qui se prolongent sur les quatre faces pour finir en s'affrontant. Le corps est gravé d'une armoirie en partie biffée. Le saleron en gorge à intérieur vermeillé présente une bordure supérieure quadrilobée moulurée (petites fentes et une feuille en chute manquante). Pds. 126 g. Long. 8 cm. 500/700



669

667 ENSEMBLE de douze couverts en argent, AVIGNON et VALRÉAS, 2nde moitié du XVIII^e siècle par un orfèvre avignonnais aux initiales « J. G » et par Henry MISTRAL reçu à VALRÉAS en 1770. Modèle uni-plat, la spatule gravée postérieurement aux armes d'alliance d'Ange du PONT de SOYONS (1750-1829), capitaine au régiment du Lyonnais et de Marie-Anne de LAURENCIN (1765-1850). Pds. 1932 g. Long. cuiller 21,2 cm. Long. fourchette 20,6 cm. 1200/1500

668 SUITE de cinq petites cuillers en argent, AVIGNON 1764-1789 par Pierre CAPPEAU reçu en 1764. Modèle uni-plat, la spatule gravée postérieurement aux armes d'alliance d'Ange du PONT de SOYON (1750-1829), capitaine au régiment du Lyonnais et de Marie-Anne de LAURENCIN (1765-1850). Pds. 134 g. Long. 15,2 cm. 150/200

666



669 PAIRE DE FLAMBEAUX en argent, CALAIS vers 1731 par Antoine WILLEMS reçu en 1715. Ils reposent sur un piédoche octogonal à pans coupés et à gradins, gravé « I. D » et daté 1731 en dessous. L'ombilic est gravé d'une armoirie d'alliance figurant « un bord de côte » et un « four à pain ». Le fût tronconique à huit pans et le binet au modèle sont décorés de moulures de filets (fût légèrement penché). Pds. 884 g. Haut. 21,5 cm. N.B.: Modèle extrêmement proche portant la même armoirie avec « le bord de côte » dans l'ouvrage de Madame Martine PLOUVIER sur « Les Orfèvres de PICARDIE », réf. 196 p.301. 1500/10800



671



670 DEUX FLAMBEAUX formant paire en argent, DOUAI 1771-1773 par Laurent SAVARY reçu en 1746. Chaque flambeau repose sur un pied dodécagonal constitué de douze côtes torsées dont une est gravée d'un médaillon feuillagé chiffré « S. B ». Les côtes torsées se prolongent sur l'ombilic, le fût balustre et le binet resserré à la ceinture. On y joint deux bobèches en argent à bord à contours moulurés de filets, recensés au « crabe ». Pds. total 888 g. Haut. totale 27,5 cm.

N. B. : Cette paire est référencée sous le n° 134 p. 301 dans l'ouvrage de Madame Nicole CARTIER sur « Les Orfèvres de DOUAI ». Cahiers du Patrimoine n° 42. 1 500/1 800



670



671 CHOCOLATIÈRE en argent, MARSEILLE 1740 par Claude HOUASSE reçu en 1722. De forme balustre reposant sur trois pieds à double patins et à attaches ovoïdes soulignées d'un double filet, le corps uni est gravé postérieurement aux armes d'une famille provençale pouvant être les JARENTE ou les ANDRÉ, cette dernière donna un échevin de Marseille en 1702-1703, Jean-Baptiste André. Le bec verseur à culot uni s'agrémenté d'un couvre-bec à charnière. Le couvercle en doucine présente une terrasse bordée de filets concentriques surmonté d'un bouton en toupie fixé sur un disque godronné pivotant. Manche en bois naturel (petites bosses). Pds. 592 g. Haut. 22 cm. 500/700



673



679

672 CUILLER À SAUPOUDRER en argent, MULHOUSE vers 1775 par Abraham III MAYR, échevin en 1771. Modèle uni-plat, le cuilleron à bord mouluré souligné d'un filet est travaillé au repere d'une étoile entourée de points et d'enroulements surmontés de palmettes, alentour court une frise de larmes, de quilles et de perles (infime fente non traversante sur la tige au dos du poinçon de la ville). Pds. 54 g. Long. 19,5 cm. 300/400



674

675

678



673 TASSE A VIN ou TASTEVIN en argent, RENNES 1722-1724 par Jacques II BUCHET reçu en 1709. De forme circulaire, le corps uni est gravé « F. G » en dessous et muni d'une pièce d'appui-pouce découpée surmontant une anse annulaire (repoli). Pds. 122 g. Diam. 9,5 cm. 300/400

674 GOBELET en argent, RENNES 1766-1768 par Gabrielle BILDARD, veuve de Claude ROYSARD, poinçon insculpé en 1753. De forme tulipe, il repose sur un pied circulaire dont le pourtour est gravé « D. elle Jeanne Mazure », le dessus orné d'oves et de pilastres. Le corps est décoré à mi-hauteur de feuilles nervurées encadrées d'enroulements et surmontées de feuillages « rocaille » sur fond amati. La partie haute unie présente une bordure moulurée de filets (infime pliure près du col). Pds. 154 g. Haut. 9,4 cm. 500/600

675 GOBELET en argent, RENNES 1766-1768 par Gabrielle BILDARD, veuve de Claude ROYSARD, poinçon insculpé en 1753. De forme tulipe, reposant sur un piédouche circulaire godronné, le corps uni est gravé « J. M DUGRÉ », l'encolure est soulignée de filets. Pds. 122 g. Haut. 9 cm. 120/150



681

680



676 VERSEUSE dite « marabout » en argent, RENNES 1777-1779 par François-Gaspard ROYSARD reçu en 1771. Reposant sur une bête circulaire à fond plat, la panse unie possède un bec verseur pris sur pièce souligné de moulures de filets. Le couvercle monté à charnière est pourvu d'un couvre-bec à ondulation et se termine par une prise en forme de bouton. Anse en palissandre en volute et contre-volute (petites restaurations aux attaches de l'anse avec une infime fissure). Pds. 324 g. Haut. 17 cm. 300/400

677 FLAMBEAU en argent, SAINT-LO vers 1710 par Denis I^{er} SAINT, cité entre 1685 et 1700. Reposant sur un piédoche octogonal à pans coupés et à gradins, il présente une gorge unie gravée aux armes probables de la famille LE FOURNIER. L'ombilic supporte un fût tronconique à huit pans avec un binet au modèle décorés de moulures de filets (petit renfort d'argent et une ancienne restauration sous l'ombilic). Pds. 387 g. Haut. 20,5 cm. 400/500

678 GOBELET en argent, STRASBOURG vers 1750-1770 par Johann Jacob EHRLÉN reçu en 1728. De forme tulipe, reposant sur un piédoche godronné, la coupe est gravée d'une frise de lambrequins et d'oculi sur fond amati sous une encolure moulurée de filets (dorure usée et petites traces d'usage). Pds. 172 g. Haut. 10,5 cm. 300/400

679 TASSE A VIN ou TASTÉVIN en argent, TOURS 1756 par François II BAUBE dit François BAUBE-BELLANGER reçu en 1734 (poinçon d'orfèvre marqué sur l'anse et sur le corps). De forme circulaire, le corps uni gravé « Pierre VILLE MENE » en bordure possède une anse serpentiforme (petites bosses). Pds. 118 g. Diam. 8 cm. 200/300

680 PLAT en argent, VANNES vers 1768-1770 par François PÉRIGAUD reçu en 1765. De forme circulaire à cinq lobes moulurés de filets. Pds. 556 g. Diam. 25,5 cm. 400/600

681 BEL HUILIER-VINAIGRIER en argent, VANNES 1784-1785 par Alexandre FUMECHON reçu en 1774. De forme navette, il repose sur quatre pieds ajourés à enroulements et à attache en coquille. Le plateau à contours présente une bordure moulurée soulignée de feuillages et d'enroulements. Deux agrafes se font face ainsi que deux palmettes retenant une grappe de raisin aux extrémités. Les porte-flacons montés à vis sont constitués de quatre montants ajourés formés d'enroulements feuillagés renfermant des grappes de raisin. Les porte-bouchons annulaires figurent des rameaux d'olivier partant de deux tiges enroulés à pied central à vis. On y joint deux carafons en cristal taillé. Pds. 768 g. Long. 33 cm. Larg. 15 cm. 400/600

**PARIS ET PROVINCE
FIN XVIII^e-DÉBUT XIX^e SIÈCLE**

682 SUITE de trois couverts en argent, PROVINCE 1798-1809 par l'orfèvre marquant d'un « P » surmonté d'un cœur. Modèle uni-plat, la spatule gravée d'un « S » (petites usures). Pds. 414 g. Long. cuiller 21 cm. Long. fourchette 19,7 cm. 200/300

683 PAIRE DE FLAMBEAUX en argent dit « Retour d'Égypte », PARIS 1798-1809 par Pierre-Jacques MEURICE (successeur de FROMENT). Reposant sur un pied circulaire orné d'une frise de feuilles de laurier, l'ombilic est décoré de feuilles alternant avec des branches fleuronées en chute. Le fût tronconique souligné d'un branchage de feuilles est surmonté de trois bustes d'égyptiennes soutenant un binet en forme de vase à décor gravé de feuilles de laurier faisant face à une corolle de feuilles lancéolées traitées en amati (un pied et un bord de binet à redresser). Pds. 964 g. Haut. 26 cm. 600/800



683

684 ENSEMBLE DE QUATRE COUVERTS et **DEUX CUILLETS** à filets en argent, PARIS 1819-1838 par MAHLER pour un couvert aux armes LE BIHANNIC DE TROMEDÉC (BRETAGNE) et par l'orfèvre J.J.B pour trois couverts et deux cuilliers aux armes de la même famille mais avec les dauphins adossés. On y joint un couvert à filets en argent, poinçon Minerve 1^{er} Titre par DUTREVIS, la spatule gravée d'une autre armoirie. Pds. 1 032 g. Long. cuiller 21,3 cm. Long. fourchette 20,4 cm. 350/450

685 PAIRE DE CUILLETS A RAGOÛT en argent, LYON 1819-1838 par C. J CONVERT, poinçon insculpté entre 1813 et 1818. Modèle uni-plat, la spatule gravée aux armes d'alliance d'Ange du PONT de SOYONS (1750-1829), capitaine au régiment du Lyonnais et Marie-Anne de LAURENCIN (1765-1850) (petites bosses). Pds. 234 g. Long. 24,8 cm. 200/250

686 ENSEMBLE de quatorze couverts en argent, PARIS ET PROVINCE 1819-1838 par Laurent LABBÉ, Joseph BOURDON, J. B LANDRY, J. GALLARD et autres orfèvres. Modèle uni-plat, certaines spatules chiffrées ou gravées d'initiales (quelques cuilliers bosselés). Pds. 2 040 g. 1 000/1 200

POINÇON MINERVE

687 NÉCESSAIRE DE VOYAGE dans son coffret rectangulaire en placage d'acajou avec poignées repliables, bordure et encadrements laitonnés ainsi qu'un chiffre en filets de laiton par la Maison BERTHET et PERET, 13 rue Montmorency à Paris vers 1850. Il comprend sur plusieurs niveaux : quatre boîtes rectangulaires (dont une accidentée), sept flacons en cristal et un encrier, corps métallique recouvert de cuir avec couvercles en vermeil, poinçon Minerve 1^{er} Titre par Charles-Auguste PERRET actif entre 1835 et 1861. L'ensemble est complété d'accessoires de manucure, de coiffure, de couture ainsi que d'écriture en acier, os, bois et vermeil. Le couvercle abrite un miroir détachable et utilisable indépendamment (fente au couvercle et usures, deux paires de ciseaux manquantes et équerre en laiton du miroir à revoir). Pds. estimé des couvercles 315 g. Haut. 12,5 cm. Larg. 24 cm. Long. 32 cm. 300/400



676



677

693 SUITE de quatre salerons et leurs pelles à sel en argent, poinçon Minerve 1^{er} Titre, époque ART NOUVEAU par Eugène LEFEBVRE actif entre 1896 et 1910. Modèle de forme navette à décor de fleurs et de feuillages surmontant des réserves unies. Intérieurs en cristal. Dans leur coffret d'origine de la Maison Ch. PELLEGRIN à MARSEILLE (usure au coffret). Pds. 80 g. Long. saleron 6 cm. Long. cuiller 7,7 cm. **40/60**

694 NÉCESSAIRE A THE en argent doré, poinçon Minerve 2nd Titre par BENOIT & LANOS, comprenant douze petites cuillers, une pince à sucre, une cuiller à thé et un passe-thé. Modèle à décor de plumetis et ceinturon sur une face, l'autre face à décor uni gravé «UCAT» (quelques usures à la dorure). Présenté dans un coffret en loupe d'orme avec un cartouche en laiton et nacre. Pds. 262 g. **120/150**

695 LOT en argent comprenant une tabatière au poinçon Minerve, orfèvre non déchiffré. De forme rectangulaire à décor guilloché et à bordure soulignée de roses, le couvercle est gravé d'un cartouche vierge entouré de feuillages (petits chocs aux angles). Long. 7,8 cm. Larg. 4,5 cm. et deux ronds de serviette, le premier PARIS 1819-1838 avec trace de poinçon d'orfèvre, à décor de frises losangiques perlées et de frises d'oves, la ceinture est gravée «Paule», le second au poinçon Minerve par Alfred TRANCHANT, orné de vagues torsos (petite déformation). Pds. total 129 g. **60/80**

696 VERSEUSE en argent, poinçon Minerve 1^{er} Titre. Piriforme, de style Louis XVI, elle repose sur trois pieds en patte de bouc à attache de feuille d'acanthé. La panse est décorée en partie basse de godrons alternant avec des cannelures et au-dessus de guirlandes de fleurs en feston attachées à des nœuds de ruban, l'encolure est soulignée de feuilles d'acanthé, le couvercle au modèle surmonté d'une graine. Manche en bois teinté. Pds. 200 g. Haut. 15 cm. **100/150**

697 PLAT en argent, poinçon Minerve 1^{er} Titre par Pierre QUEILLE. De forme ovale à contours, l'aile est chiffrée et la bordure est soulignée de moulures de filets (infimes traces d'usage). Pds. 1 168 g. Long. 44,5 cm. Larg. 30,5 cm. **500/700**

698 COUVERT A SALADE en argent, poinçon Minerve 1^{er} Titre par Pierre QUEILLE. Modèle à filets feuillagés, la spatule chiffrée «T. L.». Pds. 210 g. Long. cuiller 26,5 cm. Long. fourchette 25,3 cm. **80/100**

699 LOT en argent, poinçon Minerve 1^{er} Titre comprenant un couvert à entremets par Charles TIRBOUR, modèle à filets et à décor d'iris d'époque ART NOUVEAU, une cuiller à saupoudrer par HARLEUX, modèle à filets et à spatule piriforme gravée sur une face d'un chiffre dans un écusson, et deux pièces de service à mignardises par Victor BOIVIN, modèle de style Louis XVI. Pds. total 222 g. Long. saupoudreuse 20,8 cm. **80/120**



700 SOUPIÈRE couverte en argent, poinçon Minerve 1^{er} Titre entre 1855 et 1882 par Alexandre Auguste TURQUET, insculpation en 1855. De forme ovale, reposant sur un pied-douche orné de moulures de filets, le corps bordé de filets est chiffré sur les deux faces. Elle est agrémentée de deux anses constituées de deux tiges enlacées à attache de feuillages. Le couvercle à doucine bordé de moulures de filets est sommé d'une prise annulaire végétale. Pds. 1 740 g. Long. 33,5 cm. **800/1 000**

701 COUPELLE à condiments avec monture en argent, poinçon Minerve 1^{er} Titre par Louis COIGNET accompagnée de deux pelles à beurre en argent et argent doré, poinçon Minerve. Tripode à attaches de rinceaux feuillagés, la coupelle présente une galerie ajourée de fleurs et de feuillages entrelacés. Intérieurs en cristal (une infime égrénure). On y joint un saleron avec monture en argent, poinçon Minerve, portant trace de poinçon d'orfèvre, de style Louis XVI orné de guirlandes de fleurs (petits manques). Accompagné d'une pelle à sel en argent anglais. Pds. brut 352 g. Diam. coupelle 9,5 cm. **30/50**

702 SUITE de douze couteaux à fruits, les manches nacrés, les lames en argent doré, poinçon Minerve 1^{er} Titre par SOUCHE-LAPPARA. Les culots et viroles sont décorés de frises d'oves et de coquilles. Pds. brut 480 g. Long. 20,2 cm. **120/150**

703 COUVERT de service en nacre et en argent poinçon Minerve 1^{er} Titre par Ernest CARDEILHAC avec marque de la Maison CARDEILHAC entre 1885 et 1904. La fourche et la lame à décor ajouré d'une corbeille de fruits entourée de rinceaux feuillagés et de nœuds

de ruban. Présenté dans son écrin d'origine. Pds. brut 217 g. Long. couteau 27,5 cm. **80/100**

704 COUPE DE MARIAGE bourguignonne en argent, poinçon Minerve 1^{er} Titre, marqué au stylet sous le corps «Louis Fromageot orfèvre Beaune». Reposant sur un pied-douche orné de godrons, la coupe unie est accostée de deux anses en volute à têtes d'oiseau (deux infimes bosses sur la coupe et pied légèrement voilé). Pds. 190 g. Diam. 12,5 cm. Haut. 11,5 cm. **80/120**

705 SUITE de quatre couverts et une fourchette en argent, poinçon Minerve 1^{er} Titre entre 1885 et 1895 par CAPELET & GUTHÉ. Modèle baguette, la spatule décorée de plumetis sur fond guilloché surmontés des initiales «F. G.». Pds. 699 g. Long. cuiller 21,7 cm. Long. fourchette 21,3 cm. **300/400**

706 PELLE A TARTE et **COUPEAU A BEURRE** en métal doré et argenté avec manche en argent fourré, poinçon Minerve 1^{er} Titre par Jean GRANDVIGNE, vers 1890-1900. A décor de canards dans des roseaux pour le pellow et d'une guêpe butinant des fleurs pour la lame, les manches à pans agrémentés de feuilles d'acanthé (décor gravé usé sur la face arrière du pellow). Présentés dans leur écrin d'origine marqué «G. P» en lettres dorées. Long. pelle 27,2 cm. Long. couteau 20 cm. **30/40**

707 MÉNAGÈRE en argent, poinçon Minerve 1^{er} Titre par BOULENGER comprenant douze couverts de table, douze petites cuillers et une louche. Modèle uni-plat. Présentée dans son coffret d'origine de la Maison BOULENGER. Pds. 2 770 g. Long. cuiller et fourchette 21,1 cm. **1 500/1 800**



708 PELLE A TARTE en argent et argent fourré, poinçon Minerve 1^{er} Titre par Emile PUIFORCAT. Le manche uni est agrémenté d'un médaillon de style Louis XVI chiffré, le pellow est gravé en bordure d'une frise de trèfles (pelle légèrement courbée). On y joint un couteau en argent doré et fourré, PARIS 1819-1838 par TOURON et une petite cuiller en vermeil, poinçon Minerve par RAVINET D'ENFERT, modèles à filets et feuillages. *Pds. Brut total 195 g. Long. pelle 29,4 cm. 60/80*

709 SUITE de trois couverts en argent, poinçon Minerve 1^{er} Titre par Laurent LABBÉ. Modèle uni-plat, la spatule chiffrée « M. R ». *Pds. 486 g. Long. cuiller 21,1 cm. Long. fourchette 20,8 cm. 200/300*

710 SUJET figurant un cheval, la patte avant levée, en argent poinçon Minerve 1^{er} Titre. *Pds. 940 g. Haut. 10 cm. Long. 12,7 cm. 300/400*

711 SUJET représentant un faisan marchant, en argent poinçon Minerve 1^{er} Titre. *Pds. 466 g. Long. 16,5 cm. Haut. 7 cm. 200/300*

712 SUITE de douze cuillers à confiture en argent, poinçon Minerve 1^{er} Titre par Philippe BERTHIER. Modèle uni-plat, la spatule lancéolée chiffrée « M. F » sur le dessus et gravée « R. G » au dos. *Pds. 212 g. Long. 15,1 cm. 100/120*

713 MÉNAGÈRE en argent, poinçon Minerve 1^{er} Titre par CHRISTOFLE et CARDEILHAC. Elle comprend douze couverts de table, douze petites cuillers, douze fourchettes à dessert, douze cuillers à café, une louche et douze couteaux de table ainsi que douze couteaux à dessert, manche argent fourré et lames inox. *Pds. net 3 161 g. Pds. brut 5 032 g. 1 500/2 000*

714 SUJET représentant un poulain en argent, poinçon Minerve 1^{er} Titre. *Pds. 510 g. Haut. 11 cm. Long. 12 cm. 250/300*



723



715 DEUX COUVERTS en argent, poinçon Minerve 1^{er} Titre par Pierre QUEILLE. Modèle à filets, violon et extrémité trilobée. *Pds. 320 g. Long. cuiller 20,4 cm. Long. fourchette 19,7 cm. 100/150*

716 SUJET figurant une marmotte en argent, poinçon Minerve 1^{er} Titre. *Pds. 144 g. Haut. 4,8 cm. 100/150*

717 JOLIE VERSEUSE en argent, poinçon Minerve 1^{er} Titre, vers 1910-1920 par Pierre QUEILLE. Campaniforme à fond plat, le corps à bords soulignés d'une moulure est décoré de branches de trèfles posées en applique se faisant face. Le bec verseur en canard, possède un couvre bec et le couvercle légèrement bombé est sommé d'un trèfle. Anse en bois noirci. *Pds. brut 290 g. Haut. 14 cm. 200/250*

718 SUITE de douze cuillers à café en argent, poinçon Minerve 1^{er} Titre par CHRISTOFLE. Modèle à filets, la spatule à extrémité se terminant en un pan coupé. Dans son écrin de la Maison CHRISTOFLE. *Pds. 165 g. Long. 10,1 cm. 80/120*

719 SUITE de cinq couverts et une fourchette en argent, poinçon Minerve 1^{er} Titre par CHRISTOFLE et CARDEILHAC ainsi que douze couteaux de table, manche argent fourré et lame acier marquée CARDEILHAC FRANCE. Modèle uni-plat. Boîtes d'origine pour les couteaux. *Pds. net 981 g. Pds. total 2 153 g. Long. cuiller 20,6 cm. Long. fourchette 21,4 cm. Long. couteau 24 cm. 500/700*

720 ENCRIER en argent, poinçon Minerve 1^{er} Titre par un orfèvre marquant d'un « C ». De forme rectangulaire, il se compose d'un porte-plume inclinable, d'une boîte couverte amovible gravée « Nick » et de deux compartiments. Le dessous est constitué d'une base garnie d'une croûte de cuir noire. *Pds. brut 494 g. Long. 19,4 cm. Larg. 9,6 cm. 150/200*

721 SUE Louis (1875-1968) & MARE André (1887-1932) pour GALLIA-CHRISTOFLE: PICHET en métal argenté à décor géométrique, vers 1930. *Haut. 18 cm. 200/250*

722 SERVICE A THE et CAFE en métal argenté de la Maison CHRISTOFLE comprenant une théière, une cafetière, un sucrier couvert, un pot à lait et un plateau rectangulaire. Modèle Art Décoratif alternant côtes à pans plats et côtes sortantes repincées, avec anses et prises centrales en palissandre. On y joint une pince à sucre à décor « griffes » en métal argenté par RAVINET D'ENFERT. *Dim. plateau 54 x 33 cm. Haut. cafetière 20,5 cm. 120/150*

723 CHRISTOFLE : IMPORTANTE MÉNAGÈRE en métal argenté de style Art Déco, monogrammée RG, comprenant douze grands couverts, douze couverts à dessert, douze couteaux à dessert, douze couteaux de table, douze couverts et douze couteaux à entremet, douze couverts à poisson, douze fourchettes à huitre, un couvert de service à poisson, douze cuillers à glace, douze curettes à crustacés, onze cuillers à melon et divers couverts de service dont louche, pelles, service à viande, pince à sucre, passe-thé etc. Dans un coffret en bois à cinq tiroirs. *Dim. 36 x 51 x 34 cm. 600/800*

ÉTRANGER

724 CONFITURIER en argent probablement AMÉRIQUE DU SUD, époque XIX^e siècle, poinçon au cygne. De forme ovale, il repose sur un piédouche orné de feuilles d'acanthé et jupé d'une corolle godronnée surmontée d'une frise de palmettes. Le corps uni à bordure godronnée est accosté de deux anses à attache supérieure bifide figurant des feuilles. Le couvercle à doucine est bordé d'une frise de feuilles d'acanthé surmontée d'une terrasse unie se terminant par un dôme feuillagé traité en amati, au centre duquel se dresse une graine (deux petites fissures sur le dôme du couvercle). *Pds. 704 g. Haut. 20,5 cm. Long. 23,5 cm. 200/300*

725 CUILLER de service en argent, ANGLETERRE, Londres 1890-1891 par James WAKELY et Franck Clarke WHEELER. Modèle à tige baguette dont l'extrémité figure une tête de lion reposant sur une console à enroulements. *Pds. 121 g. Long. 28,4 cm. 80/100*

726 SALIERE en argent, ANGLETERRE, Londres 1781-1782 par John WAKELIN et William TAYLOR, poinçon enregistré en 1776. Reposant sur un piédouche bordé d'oves en creux, la coupe est travaillée au repoussé de guirlandes de roses retenues par deux médaillons et par deux nœuds de ruban, le bord présente une galerie ajourée. Intérieur vermeillé. *Long. 9,2 cm. Larg. 6,4 cm. Haut. 5,5 cm.* On y joint une pelle à petits fours en argent en partie doré probablement ALLEMAGNE, 800 millièmes, à décor de fleurs, de rinceaux feuillagés et de coquilles, les branches des ciseaux agrémentées de feuillages. *Long. 19,8 cm. Pds. total 162 g. 60/80*

727 MIROIR face à main avec monture en argent, ANGLETERRE, Sheffield 1908-1909 par WALKER & HALL. Modèle Art Nouveau à décor de plantes et de tiges florales montantes s'enroulant et s'entrelaçant (infimes chocs au dos). *Pds. brut 416 g. Haut. 26,5 cm. Larg. 11,5 cm. 100/150*



728 FOURCHETTE de service en argent, probablement BELGIQUE, époque XVIII^e siècle également marquée d'un « strich ». Le manche orné de dix pans dont l'un est gravé d'un écusson chiffré « J. M » se termine par une sphère soulignée d'un filet central. *Pds. 112 g. Long. 25,7 cm. 100/150*

729 SUITE de six cuillers de table, six fourchettes à entremets, six fourchettes à dessert et cinq petites cuillers en argent, ÉTATS-UNIS fin XIX^e siècle (circa 1897) par GORHAM. Modèle de style Néo-Renaissance, la spatule chiffrée sur la face externe. On y joint un couteau à beurre en argent américain. *Pds. 990 g. Long. cuiller 22,4 cm. 450/600*

730 SUITE de douze cuillers à glace en argent et argent doré, ÉTATS-UNIS début XX^e siècle par TIFFANY and Co. Modèle à filets se terminant en enroulements agrémentés d'une palmette en pointe, le tout surmonté d'un roseau. La face interne de la spatule est chiffrée (infimes usures de dorure). *Pds. 278 g. Long. 15,2 cm. 100/150*

731 COUPE en argent, travail étranger peut-être EUROPE CENTRALE, époque XIX^e siècle, poinçon au cygne. Reposant sur un piédouche circulaire, la coupe est décorée au repoussé d'un berger courant après un bélier poursuivi par un félin dans un paysage, le col en forme de corolle. *Pds. 154 g. Diam. au col 14 cm. 80/100*

732 BOL À CAVIAR en argent martelé, ITALIE, 2nd Titre vers 1960-1969 par JINZI. En forme de feuille au naturel supportant une coupe en corolle accueillant un intérieur en cristal, la tige recourbée servant d'anse. *Pds. 288 g. Long. 20,5 cm. Haut. 7 cm. 120/150*

733 PLATEAU DE PRESENTATION en argent, ITALIE, 2nd Titre vers 1960-1969 par JINZI. De forme carrée à angles arrondis, il présente une bordure moulurée sous le dessous. *Pds. 500 g. Dim. 25,1 x 25,1 cm. 200/250*

734 ÉTUI À CIGARETTES en argent 2nd Titre, travail marocain vers 1925-1935, à décor filigrané de fleurs et de feuillages surmontés d'un cœur et d'un losange. *Pds. 66 g. Prof. 9 cm. Larg. 7 cm. 30/50*

735 PETIT PLATEAU en argent et argent doré, MEXIQUE milieu du XX^e siècle, 925 millièmes par TANE. De forme oblongue, la bordure est décorée d'une couronne de lauriers. *Pds. 312 g. Long. 25,5 cm. Larg. 15,3 cm. 120/150*

736 ETUI À CIGARETTES en argent, probablement SUISSE, époque début XX^e siècle par l'orfèvre « H. B ». De forme rectangulaire ouvrant à charnière, il présente un décor de languettes guillochées entrelacées à l'imitation de la vannerie. L'intérieur en argent doré est regravé aux armes d'Antoine de CONDREN (1791-1875) dernier marquis de SUZANNE, inspecteur de l'Académie d'ANGERS et de Cécile BOYER avec la devise « loyal en tout » et porte l'inscription « R. do de tu Hnd EM » et la date « 25.6.1937 » (un infime choc). *Pds. 160 g. Haut. 11,8 cm. Larg. 8,2 cm. 80/120*

737 ICONE en bois à décor peint à la tempera de la Vierge à l'enfant surmontée d'une riza en argent doré, RUSSIE, époque fin XIX^e siècle par un orfèvre marquant en cyrillique correspondant aux initiales « L. G ». La riza porte également des inscriptions en cyrillique (petites fentes à la riza). *Pds. brut 274 g. Haut. 16 cm. Long. 13,8 cm. 300/400*

OBJETS D'ART

738 Attribué à TAHAN, fin XIX^e : CENTRE DE TABLE ou JARDINIÈRE de style Louis XVI de forme ovale et polylobée à décor marqueté de frisages de bois de rose et de bronzes dorés dont femmes à l'aigrette, poignées feuillagées et orné d'un médaillon en porcelaine dans le goût de Sèvres représentant un amour ouvrant une cage (oxydations, manque une partie d'origine, l'intérieur d'origine en zinc). Époque NAPOLÉON III. *Haut. 20 cm. Long. 34 cm. Larg. 25 cm. Dim. intérieur du zinc : Long. 29,5 cm. Larg. 19 cm. Haut. 15,5 cm. 250/350*

739 TAHAN à PARIS, ébéniste de l'Empereur NAPOLÉON III : RARE et BEAU SERVICE A LIQUEUR de forme polylobée entièrement plaqué de bois de rose en frisages à riches ornements de bronzes de style Louis XVI dont frises d'entrelacs, chutes de fruits, coquilles, médaillons. Il s'ouvre sur les côtés et par le couvercle dégagant un service en cristal rehaussé d'or composé de quatre carafes et dix-sept verres (manque un verre, un verre fêlé, deux verres accidentés), les côtés ornés de poignées feuillagées, le couvercle comprenant deux plaques en porcelaine à fond bleu de Sèvres représentant des amours aux grappes de fruits et couronnes, signé TAHAN à PARIS (quelques petits éclats et manques au placage, manque une partie de moulure). Époque NAPOLÉON III. *Haut. 29 cm. Long. 43 cm. Larg. 27 cm. 800/1 000*

741



739



738



749



740 LANTERNE MAGIQUE en tôle lithographiée polychrome à décor de mufles de lion contenant neuf étuis de plaques de verre polychrome dont Paul et Virginie, Le Cirque, Finette, Postillon, Petit poucet, Oiseau, Cendrillon et religiosa (oxydations, bon état général des plaques, de très rares plaques accidentées). Époque fin XIX^e. *Haut. 36 cm. 120/150*

741 IMPORTANTE BOITE en bois patiné annotée « Monsieur Henry OLLIVIER, capitaine de frégate rue Duguay-Trouin n° 9 à Brest » comportant trois compartiments renfermant 75 médaillons en stuc ou plâtre moulé montés sur fond de papier bleu uni, représentant des profils d'empereurs et patriciens romains (tous numérotés, quelques éclats et manques à certains, très bel état de conservation, trace d'un cachet de collection). Époque Empire-Restauration. *Dim. de la boîte 30 x 23,5 cm. Haut. 8,2 cm.*

Il est fait état du Capitaine Henry OLLIVIER nommé Capitaine de frégate le 8 septembre 1846 et affecté au port de Brest en 1847, commandant de la corvette de charge de la Caravane en mission aux Antilles, sous-directeur des mouvements du port de Cherbourg et du port de Brest. 2 500/3 000

742 PAIRE DE LIONS héraldiques en pierre reconstituée assis tenant dans leurs pattes une cartouche avec fleur de lys (nombreuses mousses et lichen). Époque fin XIX^e. *Haut. 40 cm. 120/150*

743 SANTON de crèche en terre-cuite polychrome, personnage aux mains écartées avec ses vêtements, les yeux en fixé sous verre, le corps en bois et carton, dans une vitrine postérieure (usures). ITALIE, Naples, époque XVIII^e siècle. *Haut. 34 cm. 400/600*

744 BEAU COFFRET À CHÂLE de forme mouvementée en placage de loupe et palissandre reposant sur quatre pieds boules en laiton, le couvercle orné d'un cartouche monogrammé et d'une couronne comtale, les garnitures de renfort en laiton ciselé (avec sa clé). Époque Napoléon III, attribuable à la Maison Giroux ou Tahan. *Haut. 25,5 cm. Larg. 52 cm. Prof. 38 cm. 400/500*

740





745 TRÉBUCHET DE PHARMACIE en laiton sous cage en bois vitrée, de la Maison Beckers's sons à Rotterdam. Époque début XX^e siècle. *Haut. 36 cm. Larg. 40 cm. Prof. 19,5 cm. 120/180*

746 GARNITURE en porcelaine polychrome comprenant un bassin et une paire de vases. Le bassin à décor romantique figurant un homme enlaçant une femme sortant de l'eau. Les vases à décor en haut-relief de deux femmes dans la nature. Cachet triangulaire sous les bases. BOHEME, manufacture Royal Dux, époque XX^e siècle. *Dim. bassin 30 x 30,5 x 20 cm. Dim. vases 41,5 x 17,5 x 17 cm. 300/400*

747 HERMES : CARRÉ de soie modèle « Carrosse vue de la galère de la réale », avec sa boîte. Bel état. *150/200*

748 HERMES : CARRÉ de soie modèle « Chevaux de traits », avec sa boîte. Bel état. *150/200*

749 CAVE À LIQUEUR vitrée de forme rectangulaire, en bois noirci à décor marqueté avec incrustations de nacre et de laiton. A l'intérieur quatre carafes et seize verres en verre (petites usures). Époque Napoléon III. *Haut. 29 cm. Larg. 34 cm. Prof. 26 cm. 700/800*

750



750 PAIRE DE MONTANTS en bois stuqué polychrome et rehauts dorés, à décor sculpté de têtes d'angelots, de rinceaux et de feuilles d'acanthe. Époque XIX^e siècle. *Long. 45,5 cm. 200/250*

751 BELLE MAQUETTE navigante en acajou représentant un voilier, la quille plombée, reposant sur un socle en bois. ANGLETERRE, époque XX^e siècle. *Haut. totale. 130 cm. Long. 95 cm. 200/300*

752 MAQUETTE navigante en bois peint crème représentant un voilier nommé « Nova ». Époque XX^e siècle. *Haut. 105 cm. Long. 88 cm. 150/250*

753 MAQUETTE navigante en bois représentant un voilier, la coque peinte vert et blanc, le pont peint bleu ciel, reposant sur un support mural en bois. Époque XX^e siècle. *Haut. 92 cm. Long. 54 cm. 80/120*

744



754 MAQUETTE en bois de la goélette « La Recouvrance » créée en 1992. *Long. 78 cm. Haut. 55 cm. 50/60*

755 MAQUETTE en bois peint blanc et vert, représentant la canonnière coloniale « La Décidée » au port de Brest en 1962, fixée sous une vitrine en verre. Époque seconde moitié du XX^e siècle. *Dim. vitrine 43 x 60 x 19 cm. 40/60*

756 MAQUETTE en bois représentant le gréement la « Reine d'Arvor » au port de Toulon en 1923, fixée sous une vitrine en verre. Époque seconde moitié du XX^e siècle. *Dim. vitrine 39,5 x 50 x 16 cm. 30/50*

CÉRAMIQUE

757 MEISSEN : « Les cris de Paris, le batteur », FIGURINE en porcelaine d'après un modèle créé par Peter REINICKE vers 1753, marque aux épées croisées en bleu, numérotée 60224 et 100X avec annotation XVI. Allemagne, début XX^e siècle. *Haut 14,5 cm. 120/150*

758 MEISSEN : FIGURINE en porcelaine polychrome et or représentant une vendeuse de pommes d'après un modèle du XVIII^e siècle, marque aux épées croisées en bleu, numéroté 60237, en creux 727A et 81. Allemagne, début XX^e siècle. *Haut. 13,5 cm. 120/150*

759 CRUCHE en faïence à décor de tête de chien. EURE ET LOIR, BROU XIX^e siècle. *Haut. 27 cm. Réf. Vente Martine Houzé, vers 1988. On y joint une petite cruche et un caquelon en grès. Haut. de la cruche 17 cm. Long. du caquelon 18 cm. 120/150*

760 VASE en grès recouvert d'engobes de couleurs représentant une femme assise sur un âne, monogrammé NR (une restauration à une oreille). *Haut. 28 cm. 120/150*

761 PLAQUE en grès vernissé de couleur marron à motifs abstraits, marquée « Céline », porte une signature et numérotée 7/30 (traces de peinture blanche). Vers 1960/1970. *Diam. 18,3 cm. Haut. 2 cm. 50/60*

762 Atelier LE TALLEC : DRAGEOIR et son présentoir en porcelaine de style Restauration à décor polychrome et or de couronnes de lauriers, frises, lignes et perles, le corps orné de mascarons en biscuit, la prise en pomme de pin, annoté en dessous « Dessiné et peint entièrement à la main par Le Tallec à Paris France » avec initiales entrelacées et marque « S. F » (parfait état). Milieu XX^e siècle. *Haut. totale 23 cm. 200/300*

763 Atelier LE TALLEC : POT A PHARMACIE en porcelaine polychrome de style Louis XVI de forme tronconique, décoré de frises et bandeaux de fleurettes, perles, vases couverts dans des rinceaux avec paysages, cornes d'abondance et oiseaux, annoté en dessous « Dessiné et peint entièrement à la main par Le Tallec à Paris France » avec initiales entrelacées et marque « G. M ». Milieu XX^e siècle. *Haut. 31,5 cm. 250/300*

763



768



762





764 PAIRE DE VASES d'applique en barbotine à décor d'oiseaux et insectes autour de branches de fruits (accident à un bec, bon état général). XX^e siècle. *Haut. 36 cm. 150/200*

765 RARE SERVICE A VERSER en porcelaine polychrome et or à fond chocolat capucin comprenant une cafetière, une théière, un pot à lait, un sucrier, un bol, une coupe, sept tasses et six soucoupes à décor dans des cartouches de volatiles dans des paysages, entourés de filets or, guirlandes de feuillages, rubans, palmettes, le bec verseur de la cafetière en tête d'aigle, le pot à lait en forme d'aiguière casque (le frêtel du couvercle de la cafetière recollé, quatre tasses avec d'anciennes restaurations du XIX^e siècle au papillon tréflé de lait, manque le couvercle du sucrier). Manufacture parisienne, époque Empire. *Haut. de la cafetière 23 cm.*

Tous les oiseaux sont différents et sont représentés parfois s'accouplant (échassiers, oiseaux de basse cour dont dindons, canards, pintades, coqs et faisans...). **1 800/2 000**

766 IMPORTANT CACHE-POT en faïence vernissée de style Renaissance de forme balustre reposant sur un piédouche cannelé, le corps décoré en léger relief de motifs de larges feuilles d'acanthes, rinceaux et mufles de lions, monogrammé JB et E (quelques usures).



767

Époque NAPOLÉON III. *Haut. 32 cm. Diam. 40 cm. Diam. intérieur 25 cm. 150/200*

767 COMOLERA Paul (1818-1897), attribué à : PAIRE DE PORTE-BOUQUETS en faïence émaillée polychrome en forme de perruches perchées sur une branche de prunier, les ailes déployées (restauration, manque, éclats), époque fin XIX^e siècle. Manufacture de CHOISY-LE-ROI. *Haut. 36 cm. Larg. max. 38 cm. 200/300*

768 VASE en faïence émaillée craquelée bleu turquoise, la monture et la base en bronze doré, cachet sous la base. BELGIQUE, La Louvière, manufacture Boch Frères, vers 1920. *Haut. totale 29,5 cm. 200/300*

769 GRANDE BONBONNIÈRE en porcelaine polychrome à décor de fleurs, le pourtour orné d'une frise dorée, signée (quelques éclats). Manufacture de Meissen, époque XIX^e siècle. *Haut. 8,5 cm. Diam. 15,5 cm. 100/150*

770 QUATRE TASSES et SOUS TASSES en porcelaine polychrome et rehauts d'or, probablement de manufactures parisiennes et allemandes (légères usures au décor). **150/250**

771 IMPORTANT PLAT en faïence émaillée polychrome dans le goût des Majoliques Italiennes du XVI^e siècle, le bassin à décor central d'une scène mythologique (deux fêles et une restauration dans le ciel du décor). ITALIE, époque XIX^e siècle. *Diam. 62 cm. 250/350*

772 VASE en faïence à décor aux émaux de branches de cerisiers et d'oiseaux branchés, de style japonisant, sur un fond turquoise. Époque fin XIX^e, probablement manufacture Vieillard. *Haut. 33 cm. 200/250*

773 ROB J : VEILLEUSE en porcelaine blanche à rehauts doré représentant une femme portant une large robe et tenant dans ses mains un bouquet de roses. Circa 1940. *Haut. 29 cm. 250/300*

MOBILIER



775-776

774 BUFFET en chêne reposant sur des pieds galbés, ouvrant par deux tiroirs et deux portes moulurées. PROVINCE début XIX^e siècle. *Haut. 132 cm. Long. 138 cm. Prof. 55 cm. 200/250*

775 GRANDE TABLE de réfectoire en chêne reposant sur des pieds en colonnes, tiroirs latéraux. Époque début XVIII^e siècle. *Dim. table : Long. 205 cm. Larg. 67 cm. Haut. 80,5 cm. 600/800*

776 SUITE DE HUIT CHAISES dites « Lorraine » en chêne, le dossier à bandeau. Époque début XVIII^e siècle. *Dim. 81 x 41 x 35 cm. 400/500*

779



785



788



forme de poignards, plaques polylobées trapèzes (rares éclats aux pampilles). 1^{er} du XX^e siècle. *Haut. 90 cm. Diam. 70 cm. 600/800*

783 TABLE TRAVAILLEUSE en bois de placage à décor marqueté en nids d'abeille, de forme mouvementée reposant sur quatre pieds cambrés, ouvrant par un abattant et un tiroir (petits sauts de placage, clé manquante). Époque fin XIX^e siècle. *Haut. 75 cm. Larg. 46 cm. Prof. 35 cm. 150/200*

784 DEUX CHAISES cabriolet en hêtre sculpté, les quatre pieds galbés, moulurés, ornés de coquilles déchiquetées et de chutes de fleurs. La ceinture et le dossier mouvementés et sculptés de fleurs et coquilles. L'assise et le dossier cannés. Galettes en broderie au petit point rapportées (décapées, restaurations à l'une, accidents au cannage). Époque Louis XV. *Haut. 95 cm. Larg. 53 cm. Prof. 48,5 cm. 80/120*

777 COMMODE en merisier à demi-colonne ouvrant par quatre tiroirs sur trois rangs. Époque Empire. *Dim. 89 x 120 x 100 cm. 200/300*

778 TABLE en chêne reposant sur quatre pieds galbés, un tiroir à bouton. Époque XVIII^e siècle (greffes). *Dim. 75 x 81 x 129 cm. 150/200*

779 TABLE DE MILIEU en bois peint rechampi vert d'eau, avec moulures et coquilles torsées, le plateau traité en rouge et noir imitant le marbre. Provenance, XVIII^e. *Dim. 76 x 100 x 54 cm. 300/400*

780 PETIT COFFRE en chêne à décor de panneaux. FRANCE, début XVII^e siècle. *Haut. 58 cm. Prof. 53 cm. Long. 112 cm. 80/120*

781 LUNETTE ASTRONOMIQUE modèle « FH 730 », objectif 60 mm et focale 900 mm, sur un trépied, avec notice d'utilisation. On y joint plusieurs oculaires. *60/100*

782 IMPORTANT LUSTRE à vingt-quatre bras de lumière sur deux rangs, monture en laiton doré à décor de rinceaux d'acanthe, le fût central à cage à enroulements autour d'une balustre de style Néoclassique, sommé de tiges à pampilles, cristal blanc taillé en

785 TABLE DE BIBLIOTHÈQUE de forme rectangulaire en acajou, le plateau aux angles arrondis à décor marqueté d'un médaillon, la ceinture richement sculptée de feuilles d'acanthe, fleurettes et entrelacs, les pieds légèrement galbés terminés en pieds ongulés et réunis par une entretoise sommée d'un vase. Époque XIX^e siècle. *Haut. 76 cm. Larg. 110 cm. Prof. 65 cm. 300/500*

786 LUSTRE de style vénitien à six bras de lumière en métal doré et argenté orné de pampres de vigne, grappes de raisin en verre satiné et de poires en verre. Le fût de forme toupie godronnée. ITALIE, circa 1980. *Haut. 112 cm. Diam. 95 cm. 200/300*

787 TABLE A JEU portefeuille en bois de différentes couleurs et incrustations de nacre, richement décoré de figures à motifs géométriques et d'arabesques (bel état). MAROC, vers 1930/50. *Haut. 73,5 cm. Larg. 79,5 cm. Prof. 40 cm. 250/350*

788 LELEU Jules (1883-1961) dans le goût de : SIÈGE curule en acajou et en métal à liseret de galuchat, l'assise reposant sur quatre colonnes facettées réunies sur une base ovale. *Haut. 55,5 cm. Larg. 69 cm. Prof. 32 cm. 200/300*

791



789 CHEVET de forme demi-lune en bois de placage et marqueterie de style Transition, ouvrant par deux tiroirs, le plateau en marbre gris veiné, les ornements et tirettes en bronze doré et le piétement légèrement cambrés (un pied avant fragilisé). Époque XX^e siècle. *Haut. 83 cm. Larg. 56 cm. Prof. 31,5 cm. 120/150*

790 COMMODE de forme demi-lune en acajou et marqueté de style Transition. Elle ouvre par trois tiroirs en façade et deux portes latérales. Le plateau en marbre brèche, les garnitures en bronze doré. Époque XX^e siècle. *Haut. 102 cm. Larg. 98 cm. Prof. 42 cm. 500/600*

791 CONSOLE D'APPLIQUE de forme demi-lune en bois mouluré et sculpté doré de style Louis XVI. La ceinture à décor ajouré d'entrelacs et de guirlandes de feuilles de chêne. Elle repose sur des pieds fuselés à cannelures réunis par une entretoise centrée d'un vase à l'antique. Le plateau en marbre dans les tons violet et gris veiné de rose. Portant une estampille « A. DUBOIS. LE MANS ». Fin XIX^e siècle. *Haut. 77 cm. Larg. 71 cm. Prof. 40 cm. 300/500*



795



794



796



800

794 TRUMEAU de forme rectangulaire en bois laqué vert et doré de style Louis XVI. La glace aux angles arrondis en partie haute, le pourtour à décor rubané. Le fronton richement décoré de guirlandes, nœuds, feuillages et fleurettes. Époque fin XIX^e-début XX^e siècle. *Haut. 165 cm. Larg. 85 cm. 400/600*

795 BERGÈRE en acajou et placage d'acajou, les accotoirs se terminant par des têtes de dauphins, les pieds en sabre, les raccords soulignés d'un motif lotiforme. Belle garniture rouge brodée rapportée en soie et coton (marque au feu). Époque Restauration. *Haut. 90,5 cm. Prof. 61 cm. Larg. 58 cm. 200/300*

792 PETIT SECRÉTAIRE en bois de placage et marqueterie de style Transition, les pieds antérieurs légèrement cambrés, les ornements en bronze doré, le plateau en marbre rouge veiné de gris. Il ouvre en façade par un abattant et quatre tiroirs. L'intérieur découvrant un plateau, deux niches et deux tiroirs (avec deux clés, petits sauts de placage). Époque XX^e siècle. *Haut. 130 cm. Larg. 55 cm. Prof. 36 cm. 400/600*

793 TABLE travailleuse ou de toilette en acajou et placage d'acajou, reposant sur un piétement en bois tourné réuni par une entretoise, le plateau à un abattant découvrant un miroir et des plusieurs compartiments, ouvrant en ceinture par un tiroir. Époque fin du XIX^e siècle. *Haut. 72 cm. Larg. 54 cm. Prof. 38 cm. 40/60*



800

798



797



799



799 GRAND FAUTEUIL en hêtre sculpté de coquilles stylisées, fleurettes et feuilles d'acanthe de style Régence. Il repose sur quatre pieds cambrés, la ceinture mouvementée, le dossier plat de forme violonée et les accotoirs en manchettes. La garniture en damas crème (belle patine, quelques usures à la garniture et à la boiserie). Époque XIX^e siècle. *Haut. 105 cm. Larg. 73 cm. Prof. 90 cm. 250/300*

800 SALON en bois mouluré, sculpté et cerné crème de style Louis XVI comprenant un canapé deux places, deux fauteuils et quatre chaises. Il repose sur un piétement fuselé et cannelé, les dés de raccords en fleurettes, les accotoirs terminés par des feuilles d'acanthe, le dossier en médaillon agrémenté d'une frise

rubanée. La garniture en soierie rayée bleue brodée d'épis. Époque début XX^e siècle. *Dim. canapé 90 x 124 x 52 cm. Dim. fauteuils 92 x 62 x 50 cm. Dim. chaises 90 x 48 x 45 cm. 500/600*

801 PAIRE DE FAUTEUILS en hêtre mouluré et sculpté de style Louis XVI, reposant sur quatre pieds fuselés et cannelés, le dossier plat dit « à la Reine », les accotoirs en manchette à cannelures rudentées, les raccords décorés de fleurettes et la ceinture agrémentée d'un bouquet de roses. La garniture en tissu vert à motifs de fleurs et volutes (quelques usures à la garniture). Époque début XIX^e siècle. *Haut. 95 cm. Larg. 63 cm. Prof. 54 cm. 350/500*

796 BERGÈRE en acajou sculpté et mouluré, les montants en cols de cygnes, les pieds antérieurs en jarret terminés en pattes de lion, les pieds postérieurs en sabre. La garniture en velours frappé moutarde à motif de perles et feuillage (une restauration au pied). Époque Empire. *Haut. 89 cm. Larg. 61 cm. Prof. 59 cm. 200/300*

797 FAUTEUIL en acajou, les montants sculptés de cariatides, le dossier renversé, les pieds antérieurs terminés en pattes de lion et les pieds postérieurs en sabre. La garniture en velours vert (quelques renforts aux montants). Époque Empire. *Haut. 90 cm. Larg. 56 cm. Prof. 53 cm. 200/300*

798 FAUTEUIL en noyer mouluré, sculpté de fleurs et de feuilles d'acanthe. Il repose sur des pieds cambrés, le dossier dit « à la Reine », les accotoirs en retrait à manchette terminée en coup de fouet, la ceinture légèrement mouvementée. La garniture en velours brun. Époque Louis XV. *Haut. 97 cm. Larg. 68 cm. Prof. 56 cm. 200/300*

801





RAPPORT D'ANALYSE GEMMOLOGIQUE

N° 409851 Paris, le 02/05/2024

Identification DIAMANT

Traitement N - Pas d'indication de traitement

Forme - Taille Ronde - Brillant

Dimensions 10.81 - 10.92 x 6.93 mm

Masse 5.02 ct

Couleur F

Pureté VS2

Taille Passable

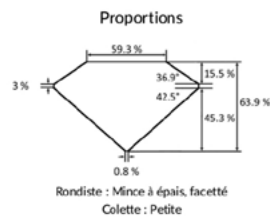
Poli Bon

Symétrie Passable

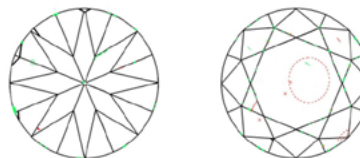
Luminescence Faible

Type Ia

Commentaire(s) Facettes supplémentaires



Diagrammes de pureté
Légende des inclusions sur les diagrammes en coordonnées.
Rouge : caractéristiques internes / Vert : caractéristiques externes / Noir : fautes



Inclusions : Glaces, nuages de points

Instruments scientifiques utilisés

Pesée
Cabine lumière normalisée
Spectromètre infrarouge (IRTF)

Mesureur
Lampes ultraviolettes

Appareil de photographie
Microscope

Ce rapport a été signé électroniquement. Seul l'original signé manuellement fait foi. Les conclusions de ce rapport peuvent être vérifiées sur notre serveur en utilisant le QR code.

Date de l'analyse : 30/04/2024

L'obligation de résultat (opinion) n'est pas couverte par l'accréditation COFRAC. Le rapport d'essai ne concerne que les échantillons soumis aux essais tels qu'ils ont été reçus. La reproduction de ce rapport d'essai est autorisée que dans son intégralité. Les insertes sur les résultats quantitatifs peuvent être transmis conformément. Les résultats des analyses consignés dans ce rapport précisent l'état de la pierre au moment de son examen par le Laboratoire. Le LFG peut confirmer à tout moment les résultats d'un rapport. Seul le rapport original papier certifié est un document valide. Les rapports peuvent être vérifiés sur le site <http://lfg.paris.fr/infos> ou en utilisant le QR code. Les PDF extraits d'un rapport d'analyse gemmologie ne sont pas de valeur juridique. Reportez-vous à nos conditions générales de prestation d'analyse disponibles sur notre site internet.



Laboratoire Français de Gemmologie (LFG)
30, Rue de la Victoire - 75009 Paris - France
+33 (0)1 40 26 25 45 - contact@lfg.paris
<https://www.laboratoire-francais-gemmologie.fr/>

CONDITIONS GÉNÉRALES DE LA VENTE

Le Commissaire-priseur procède à la vente aux enchères publiques et à l'expertise des meubles et objets anciens. Il est à votre disposition pour dresser toutes expertises mobilières en vue de partages, assurances, après décès, séparation de corps et biens, redressements et liquidations judiciaires, et notamment : tableaux, bijoux, collections, livres, argenterie, armes anciennes, céramiques, mobiliers anciens et de style en général, de tous biens meubles, matériels et marchandises. Dans le cadre des assurances, il peut, avant le contrat, donner l'estimation des biens à garantir et, en cas de sinistre, défendre les intérêts de l'assuré. Connaissant le marché, il peut également conseiller les acheteurs.

ESTIMATIONS

Dans le catalogue, le prix de vente estimé figure à la suite de chaque lot. Il ne s'agit que d'une indication, le prix d'adjudication pouvant varier.

CONDITIONS DE VENTE

L'adjudicataire sera le plus offrant et dernier enchérisseur, et aura pour obligation de remettre ses nom et adresse.

Le Commissaire-priseur habilite à la faculté discrétionnaire de refuser toute enchère, d'organiser les enchères de la façon qu'il juge convenable, de retirer tout lot de la vente, de réunir ou de séparer un ou plusieurs lots et, en cas d'erreur ou de contestation pendant ou après la vente, de désigner l'adjudicataire, de poursuivre les enchères, d'annuler la vente ou de remettre en vente tout lot en cas de contestation.

En cas de contestation au moment des adjudications, c'est-à-dire s'il est établi que deux ou plusieurs enchérisseurs ont simultanément porté une enchère équivalente, soit à haute voix, soit par signe, et réclament en même temps cet objet après le prononcé du mot « adjugé », le dit objet sera immédiatement remis en adjudication au prix proposé par les enchérisseurs et tout le public présent sera admis à enchérir à nouveau. Les éventuelles modifications aux conditions de vente ou aux descriptions du catalogue seront annoncées verbalement pendant la vente et notées sur le procès-verbal.

Aucun lot ne sera remis aux acquéreurs avant acquittement de l'intégralité des sommes dues.

En cas de paiement par chèque ou par virement, la délivrance des objets, pourra être différée jusqu'à l'encaissement.

La vente des biens proposés n'emporte en aucun cas la cession des droits de propriété intellectuelle sur ceux-ci, tels que notamment les droits de reproduction ou de représentation.

Les frais de dépôt sont, en ce cas, à la charge de l'adjudicataire. Il devra acquitter, en sus du montant de l'enchère, par lot, les frais et taxes suivants :

FRAIS DE VENTE

En sus du prix de l'adjudication, l'adjudicataire devra s'acquitter par lot les frais suivants : 25 % TTC pour le volontaire.

PAIEMENT

1 - La vente sera conduite en Euros. Le règlement des objets, ainsi que celui des taxes s'y appliquant, sera effectué dans la même monnaie.

2 - Le paiement doit être effectué immédiatement après la vente.

3 - L'adjudicataire pourra s'acquitter par les moyens suivants :

- par carte bancaire en salle : VISA, UNION PAY et MASTERCARD
- par chèque bancaire certifié en euros avec présentation obligatoire d'une pièce d'identité en cours de validité.
- par virement bancaire en euros

ADJUG'ART BREST
CREDIT AGRICOLE FINISTERE
7 route du loch - 29555 QUIMPER CEDEX 9
Code Banque : 12906 Code guichet : 00012
N° compte : 00254303735 Clé RIB : 57
ETRANGER : FR76 1290 6000 1200 2543 0373 557
BANK IDENTIFICATION CODE (SWIFT) :
AGRI FR PP 829

4 - Les chèques tirés sur une banque étrangère ne seront autorisés qu'après l'accord préalable de l'Étude, pour cela, il est conseillé aux acheteurs d'obtenir, avant la vente, une lettre accréditive de leur banque pour une valeur avoisinant leur intention d'achat, qu'ils transmettront à l'Étude.

- 5 - En espèces :
- jusqu'à 1 000 € frais et taxes compris lorsque le débiteur a son domicile fiscal en France ou agit pour les besoins d'une activité professionnelle.
- jusqu'à 15 000 € frais et taxes compris lorsque le débiteur justifie qu'il n'a pas son domicile fiscal en France et n'agit pas pour les besoins d'une activité professionnelle.

ORDRES D'ACHAT

Un enchérisseur ne pouvant assister à la vente devra remplir, le formulaire d'ordre d'achat inclus dans ce catalogue ou sur internet ou en enchères en direct « live » sur les différents sites indiqués en page d'accueil. L'Étude agira pour le compte de l'enchérisseur, selon les instructions contenues dans le formulaire d'ordre d'achat, et au mieux des intérêts de ce dernier.

Les ordres d'achat écrits ou les enchères par téléphone sont une facilité pour les clients. Ni Adjug'Art Brest, ni Adjug'Art Quimper, ni leurs employés ne pourront être tenus pour responsables en cas d'erreurs éventuelles ou omissions dans leur exécution comme en cas de non-exécution de ceux-ci.

Lorsque deux ordres d'achat sont identiques, la priorité revient au premier ordre reçu.

Il ne sera accepté aucune enchère téléphonique pour les lots dont l'estimation est inférieure à 300 €.

Les ordres donnés par téléphone sont acceptés s'ils sont confirmés avant 18H la veille de la vente par lettre, mail ou fax ou Tel. : 02 98 46 21 50

PRÉEMPTION

Dans certains cas, l'État français peut exercer un droit de préemption sur les œuvres d'art et les documents privés mis en vente publique. L'État se substitue alors au dernier enchérisseur. En pareil cas, le représentant de l'État fera la déclaration de préemption à l'Étude après le prononcé de l'adjudication de l'œuvre mise en vente et il en sera fait mention au procès-verbal de vente. La décision de préemption devra ensuite être confirmée dans un délai de quinze jours. L'Étude n'assume aucune responsabilité de fait des décisions administratives de préemption pouvant être prises.

AVIS IMPORTANT AUX ACHETEURS, STOCKAGE ET ENLÈVEMENT DES ACHATS

Adjug'Art Brest conseille aux acheteurs d'examiner avant la vente, avec soin, l'état des œuvres les intéressant. Pour leur faciliter la tâche, ils mettent à leur disposition des rapports sur l'état des lots. Les indications non seulement dans les rapports mais aussi dans les catalogues sont l'expression d'une simple opinion.

À cet effet, l'absence, dans le catalogue ou le rapport d'état des mentions « restaurations, accidents... » n'implique nullement qu'un objet, meuble ou tableau soit exempt de tout défaut ou restauration. De même, une mention particulière n'implique pas qu'un bien soit exempt de tout autre défaut. En aucun cas elle ne saurait remplacer totalement un examen personnel de l'acquéreur éventuel. En conséquence, aucune réclamation ne sera recevable dès l'adjudication prononcée.

1 - Les lots adjugés qui n'auront pas été retirés par leurs acquéreurs seront gardés à titre gracieux durant quatorze jours. Passé ce délai des frais de dépôt seront supportés par les acquéreurs au tarif de 5 € HT par jour calendaire et par lot. Peuvent s'ajouter des frais de magasinage et de transport.

2 - Expédition
Pour les expéditions de petits colis, nous travaillons avec notre prestataire : M.B.E., BREST mbeffrance2787@mbefrance.fr

Pour les meubles et objets volumineux :
• DP Transports pour Paris - Tél. : 06 61 68 78 65.
• Transports WEST DEM
3, rue Eric Tabarly - 29670 HENVIC
Tel. : 02 98 88 07 25 - 06 14 31 84 08
farid.bouaboura@westdem.bzh
• Transports GUISNEL Rue de Dinan
35120 Dol de Bretagne, Tél. : 02 99 48 47 47 et guisnel.contact@guisnel.fr

3 - Assurance. Dès l'adjudication prononcée, les objets adjugés sont placés sous l'entière responsabilité de l'acheteur. Il lui appartient de faire assurer les lots dès l'adjudication. Les biens non retirés seront entreposés aux frais, risques et périls de l'acheteur, Adjug'Art ne sera tenue d'aucune garantie concernant ces dépôts. Adjug'Art Brest et Adjug'Art Quimper assurent le bien qui est stocké chez eux jusqu'à l'adjudication, l'acquéreur doit assurer le lot dès qu'il en est déclaré adjudicataire.

4 - Enchères en live :

Si vous souhaitez enchérir en ligne pendant la vente, veuillez vous inscrire sur les différents sites cités en page d'accueil. Adjug'Art se réserve le droit de demander, le cas échéant, un complément d'information avant votre inscription définitive pour enchérir en ligne. Toute enchère en ligne sera considérée comme un engagement irrévocable d'achat. Les frais de vente sont parfois majorés selon les sites.

L'O.V.V Adjug'Art peut garantir l'efficacité de ce mode d'enchères et ne peut être tenue pour responsable d'un problème de connexion au service, pour quelque raison que ce soit.

INCIDENTS DE PAIEMENT

FICHIER DES RESTRICTIONS D'ACCÈS DES VENTES AUX ENCHÈRES (TEMIS)

Tout bordereau d'adjudication demeuré impayé après d'Adjug'Art Brest et Adjug'Art Quimper ou ayant fait l'objet d'un retard de paiement est susceptible d'inscription au Fichier des restrictions d'accès aux ventes aux enchères (« Fichier TEMIS ») mis en œuvre par la société Commissaires-Priseurs Multimédia (CPM), société anonyme à directeur, ayant son siège social sis à (75009) Paris, 37 rue de Châteaudun, immatriculée au registre du commerce et des sociétés de Paris sous le numéro 437 868 425.

Le Fichier TEMIS peut être consulté par toutes les structures de vente aux enchères opérant en France abonnées à ce service. La liste des abonnés au Service TEMIS est consultable sur le site www.interencheres.com, menu « Acheter aux enchères », rubrique « Les commissaires-priseurs ».

L'inscription au Fichier TEMIS pourra avoir pour conséquence de limiter la capacité d'enchérir de l'enchérisseur auprès des Professionnels Abonnés au service TEMIS. Elle entraîne par ailleurs la suspension temporaire de l'accès au service « Live » de la plateforme www.interencheres.com gérée par CPM, conformément aux conditions générales d'utilisation de cette plateforme.

Dans le cas où un enchérisseur est inscrit au Fichier TEMIS, Adjug'Art Brest ou Adjug'Art Quimper pourra conditionner l'accès aux ventes aux enchères qu'elle organise à l'utilisation de moyens de paiement ou garanties spécifiques ou refuser temporairement la participation de l'Enchérisseur aux ventes aux enchères pour lesquelles ces garanties ne peuvent être mises en œuvre.

Les enchérisseurs souhaitant savoir s'ils font l'objet d'une inscription au Fichier TEMIS, contester leur inscription ou exercer les droits d'accès, de rectification, d'effacement, de limitation, d'opposition dont ils disposent en application de la législation applicable en matière de protection des données personnelles, peuvent adresser leurs demandes par écrit en justifiant de leur identité par la production d'une copie d'une pièce d'identité :

Pour les inscriptions réalisées par Adjug'Art : par écrit auprès de Adjug'Art Brest, 13, rue Traverse, 29212 Brest Cedex 1. Pour Adjug'Art Quimper : 105, avenue de Kerrien - 29 000 Quimper.

Pour les inscriptions réalisées par d'autres Professionnels Abonnés : par écrit auprès de Commissaires-Priseurs Multimédia 37 rue de Châteaudun, 75009 Paris ou par e-mail contact@temis.auction.

L'Enchérisseur dispose également du droit de saisir la Commission nationale de l'Informatique et des libertés (CNIL) 3 Place de Fontenoy - TSA 80715 - 75334 PARIS CEDEX 07, www.cnil.fr d'une réclamation concernant son inscription au Fichier TEMIS.

Pour en savoir plus sur le Fichier TEMIS, l'enchérisseur est invité à consulter nos conditions générales de ventes.

Les notifications importantes relatives aux suites de l'adjudication seront adressées à l'adresse e-mail et/ou à l'adresse postale déclarée par l'enchérisseur auprès de la structure lors de l'adjudication. L'enchérisseur doit informer Adjug'Art ou l'Hôtel des Ventes de Quimper de tout changement concernant ses coordonnées de contact.



Ordre d'achat

Frais de vente 25 % TTC

Belle vente artistique

Mercredi 12 juin à 10^H et 14^H

13 rue Traverse - 29 200 Brest

Prénom : Nom :

Adresse :

..... Code Postal : Ville :

Tel. : E-Mail :

NUMÉRO DU LOT	DÉSIGNATION	LIMITE À ENCHÈRE (EN €)

*NB : Pour les ordres d'achat adressés, joindre un Relevé d'Identité Bancaire et une pièce d'identité. Ne pourront être pris en compte que les ordres d'achat reçus avant 18^H la veille de la vente. Les ordres d'achat par téléphone ne sont pris qu'à partir de 300 euros.

DATE : SIGNATURE :

JE VOUS AUTORISE À DÉPASSER MES ORDRES DE⁽¹⁾ : 10% 20%

(1) Cocher la case correspondante