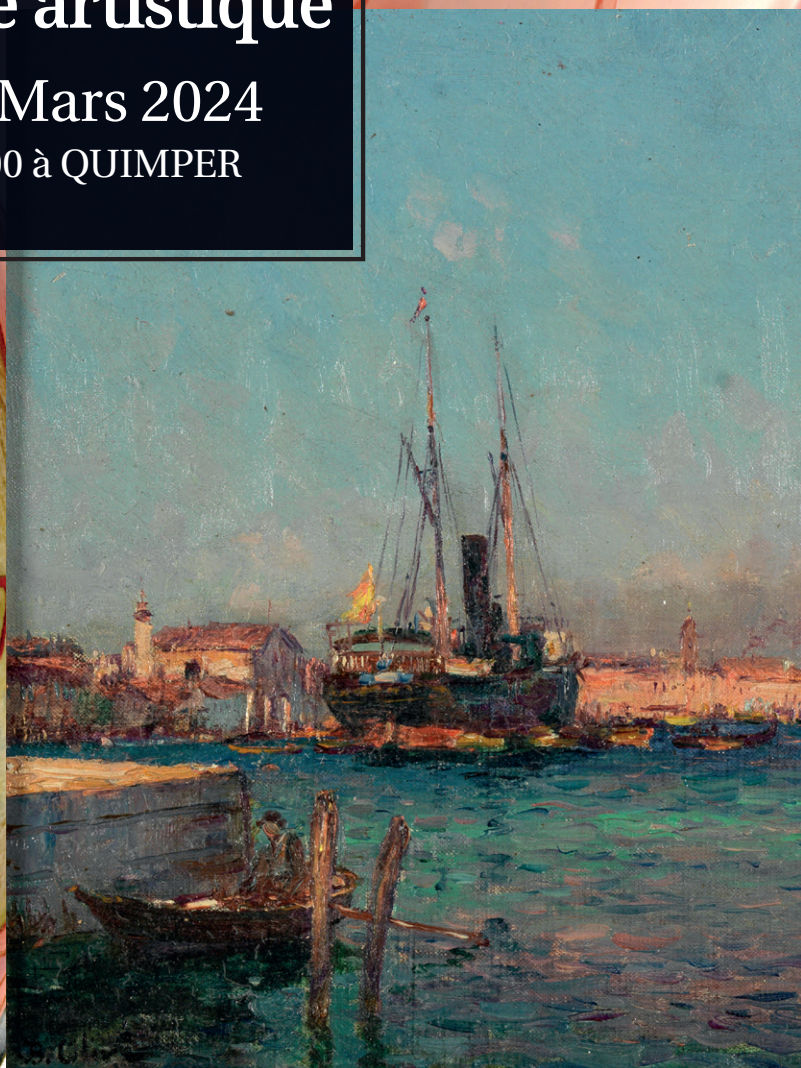




Adjug'Art
QUIMPER-BREST

Belle vente artistique

Mardi 26 Mars 2024
10^H30 et 14^H00 à QUIMPER



Adjug'Art

QUIMPER-BREST

M^e Tiphaine LE GRIGNOU
M^e Yves COSQUÉRIC
105 avenue de Kerrien - 29000 Quimper
Tel : 02 98 52 97 97
contact@hdvquimper.com
Agt 2017-097



EXPERTS

Bijoux : M. MARTINON – Tél. 06 63 81 50 79
Orfèvrerie : M. HUTEAU – Tél. 06 74 28 46 02
Dessins : Cabinet de BAYSER – Tél. 01 47 03 49 87
Héraldique : M. PALASI, expert près la Cour d'Appel de Paris – Tél. 06 16 18 61 62
philippe.palasi@sfr.fr pour les n° 339-352-354
Nous remercions M. Alban PERES d'avoir identifié certaines armoiries familiales.

EXPOSITIONS

Dimanche 24 mars : 15^H30 à 18^H
Lundi 25 mars : 9^H30 à 12^H et 14^H à 18^H
Mardi 26 mars : 9^H30 à 10^H30

Frais de vente : 25 % TTC / Lingot : 6 % TTC

Catalogue 10 € et sur www.adjugart.fr
www.auction.fr - www.interencheres.com
et www.drouot.com

VENTE EN LIVE

www.interencheres.com et www.drouot.com

VENTES À VENIR

Mardi 4 juin

Belle vente artistique à Brest

Samedi 6 & dimanche 7 juillet

« L'Âme Bretonne XXI^e édition » à Quimper

Belle vente artistique

Mardi 26 mars 2024 à 10^H30 et 14^H00

105 avenue de Kerrien - 29 000 Quimper

Mardi 26 mars à 10^H30

Lot 1 à 3	AUTOMOBILIA.....	p. 3
Lot 4 à 9	VIN	p. 3
Lot 10 à 40	MOBILIER ANCIEN ET CLASSIQUE	p. 3
Lot 41 à 52	ESTAMPES.....	p. 5
Lot 53 à 70	DESSINS, AQUARELLES, GOUACHES	p. 6
Lot 71 à 159	ART DU XX ^e SIÈCLE & DESIGN.....	p. 7

Mardi 26 mars à 14^H00

Lot 160	SIGNAC PAUL.....	p. 11
Lot 161 à 216	TABLEAUX	p. 11
Lot 217 à 315	OR ET BIJOUX	p. 14
Lot 316 à 331	MONTRES	p. 20

ORFÈVRERIE

Lot 332 à 338	PARIS XVIII ^e siècle.....	p. 22
Lot 339 à 354	PROVINCE XVIII ^e siècle.....	p. 23
Lot 355 à 362	PARIS ET PROVINCE FIN XVIII ^e -DÉBUT XIX ^e SIÈCLE.....	p. 25
Lot 363 à 405	POINÇON MINERVE ET MÉTAL ARGENTÉ	p. 26
Lot 406 à 425	ÉTRANGER.....	p. 30

Lot 426 à 471	VERRERIE.....	p. 32
Lot 472 à 536	SCULPTURE - BRONZES.....	p. 35
Lot 537 à 553	OBJETS D'ART.....	p. 41



AQUARELLES par PASCIN, SIGNAC – **DESSINS ANCIENS & MODERNES**, dont entourages de Giulio Cesare Proccacini et de Pompéo Battoni BAZIN, FRELAUT, MENARDEAU, SALIS, STEINLEIN – **GRAVURES** par AUDUBON, BARNOIN, BEAUFRENERE, BOSCHINO, DE BELAY, DESCOURTIS, DAUCHOT, MATHIEU, NICOLA, OZANNE, VILLEGLE – **TABLEAUX** par BLOAS, CAVENG, COETZEE, COMPARD, COTTET, DABIN, DEPRE, EVEN, FONTAINE, GUEGUEN, LEROUX, LE BIHAN, MOAL, Jean-Baptiste OLIVE

LINGOT D'OR – BIJOUX dont broche Aérion par Georges BRAQUE, bracelet BOUCHERON, broche « Capillaire » par VAN CLEEF & ARPELS, broches et poudriers par Line VAUTRIN, HERMES, CARTIER – **BRONZES & OBJETS D'ART :** par CATTEAU, CAPRON, CHIPARUS, LEOCHARES, CLESINGER, CLODION, DE BOLOGNE, DEBUT, DELABRIERE, DERENNE, MENE, VALTON... **BELLE COLLECTION DE VERRERIE ART NOUVEAU** et ART DECO dont DAUM, GALLÉ, LE VERRE FRANÇAIS, LALIQUE – **RELIGIOSA – TAPISSERIE – MOBILIER** de style et d'époque...

ORFÈVRERIE XVIII^e, XIX^e et XX^e des villes et généralités d'ARGENTAN, BORDEAUX, CAEN, LA ROCHELLE LAVAL, LISIEUX, LORIENT, MARSEILLE, MONTAUBAN, MONTPELLIER, NIORT, PARIS, PARTHENAY, PERONNE, PONTIVY, QUIMPER, RENNES, SAINT MAIXENT, SEDAN, STRASBOURG, VANNES et des pays : ALLEMAGNE, AMÉRIQUE DU SUD, ANGLETERRE, COLOMBIE, ÉTATS-UNIS, IRLANDE, RUSSIE...

1



2



1



2



10



AUTOMOBILIA

- 1 MGB GT** cabriolet, année 1967, essence. 74 000 km. Très bel état, belle restauration. **13 000/15 000**
- 2 MGB** cabriolet, année 1977, essence, 90 300 km. Très bel état, belle restauration. **10 000/12 000**
- 3 CITROËN** Tangara Teilhol, année 1988, essence, 653 580 km. Restauré, moteur déposé. **1 500/2 000**

8 BOUTEILLE de Château Pétrus Pomerol, 2006 (niveau bas goulot). **1 650/1 800**

9 BOUTEILLE de Château Pétrus Pomerol, 2006 (niveau bas goulot). **1 650/1 800**

MOBILIER ANCIEN ET CLASSIQUE

10 BEAU MIROIR en bois sculpté et doré de forme violonée. Le fronton ajouré de coquilles entourées de feuilles d'acanthe et de guirlandes feuillagées. Le cul de lampe décoré d'un bouquet de fleurettes (petits manques, une petite restauration à une feuille et fentes). Époque Louis XV. *Haut. 104 cm. Larg. 74 cm.* **400/600**

11 PAIRE DE CHENETS en fonte, à décor de masques et motifs géométriques. Époque XVI^e siècle. *Haut. 46 cm. Prof. 34 cm.* **200/300**

12 BELLE BERGÈRE en cabriolet, en hêtre mouluré, sculpté et relaqué crème. Le dossier médaillon, les accotoirs à manchettes et enroulements, la ceinture bombée à dés de raccordements fleuris, les pieds fuselés, cannelés et rudentés à l'avant (usures, restaurations, tâches). Époque Louis XVI. *Dim. 91 x 67 x 48 cm.* **450/500**

13 BERGÈRE CABRIOLET en noyer mouluré et sculpté, le dossier en trapèze, les accotoirs à manchettes à enroulements, la ceinture à dés de raccordements fleuris, les pieds fuselés et cannelés (usures, restaurations, tâches). Époque Louis XVI. *Dim. 96 x 64 x 53 cm.* **300/400**

14 BIBLIOTHÈQUE SCRIBANNE en acajou et placage d'acajou ouvrant par trois tiroirs en partie basse. L'abattant dévoilant quatre tiroirs, un secret une porte et plusieurs compartiments de rangement. La partie haute formant bibliothèque ouvrant par deux portes pleines. ANGLETERRE. Début XIX^e siècle. *Haut. 250 cm. Larg. 112 cm. Prof. 62 cm.* **1 000/1 500**

VIN

- 4 BOUTEILLE** de Château Pétrus Pomerol, 2006 (niveau bas goulot). **1 650/1 800**
- 5 BOUTEILLE** de Château Pétrus Pomerol, 2006 (niveau bas goulot). **1 650/1 800**
- 6 BOUTEILLE** de Château Pétrus Pomerol, 2006 (niveau bas goulot). **1 650/1 800**
- 7 BOUTEILLE** de Château Pétrus Pomerol, 2006 (niveau bas goulot). **1 650/1 800**





15 CARCEL : PAIRE DE LAMPES À PÉTROLE en tôle laqué vert et laiton doré en forme de colonne reposant sur une base carrée soulignée d'une frise de feuilles d'eau, marquées « CARCEL inventeur breveté, Rue de l'Arbre Sec n° 18 à Paris » sur le socle (relaquée). Époque Restauration. *Haut. 58 cm. 350/500*

16 PAIRE DE CHENETS « aux marmousets » en laiton, décorée de visages supportant une toupie stylisée d'arabesques et de motifs géométriques. De style Louis XIII, époque XIX^e siècle. *Haut. 39,5 cm.* On y joint un pare-feu et un serviteur en laiton. *150/200*

17 CHIFFONNIER en bois de placage, ouvrant par six tiroirs à décor de frisage et marquetés de filets. Les montants à pans coupés, les pieds galbés. Les poignées et chutes en bronze. Le plateau en marbre (légers sauts de placage, état d'usage). De style Transition, début XX^e siècle. *Dim. 145 x 91 x 40 cm. environ. 100/200*

18 COMMODE DE PORT en chêne teinté acajou, la façade arbalète ouvrant par trois tiroirs, les poignées et serrures en bronze et laiton découpé (bel état général, quelques marques d'usage, restaurations). SAINT-MALO. Époque XVIII^e siècle. *Dim. Haut. 89 cm. Larg. 120 cm. Prof. 66 cm. 800/1000*

19 COMMODE SCRIBANNE en placage de noyer à décor en frisage d'un médaillon et de filets, ouvrant par un abattant dévoilant quatre tiroirs, deux niches et de deux tiroirs. Les montants et pieds cannelés et rudentés (avec sa clé). Époque Louis XVI. *Haut. 98 cm. Larg. 99 cm. Prof. 53 cm. 500/600*



12

20 ENSEIGNE DE MÉTIER en fer forgé à décor d'enroulements, de marteaux et divers outils. Sur socle (manques). Époque XVIII^e siècle. *Haut. totale : 27 cm. 120/150*

21 FAUTEUIL À LA REINE en hêtre mouluré et sculpté, le dossier mouvementé orné de fleurettes, les accotoirs en coupe-fouets et enroulements. La ceinture et les pieds galbés à décor floral (absence de garniture, manques, accidents). Époque Louis XV. *Dim. 97 x 69 x 60 cm. 100/150*

22 FAUTEUIL CABRIOLET en noyer mouluré et sculpté. Le dossier mouvementé sculpté de fleurettes, les accotoirs à manchettes et enroulements. La ceinture et les pieds galbés à décor floral (absence de tapisserie, traces de xylophages, manques, accidents). Époque Louis XV. *Dim. 87 x 60 x 53 cm. 100/150*

23 FAUTEUIL CABRIOLET en noyer mouluré et sculpté, le dossier en chapeau de gendarme, les accotoirs à manchettes, la ceinture à dés de raccordements fleuris. Les pieds fuselés, cannelés et rudentés à l'avant (usures, restaurations, traces de xylophages). Époque Louis XVI. *Dim. 88 x 58 x 50 cm. 100/150*



32



24 IMPORTANT BUFFET À GLISSANT en noyer sculpté reposant sur quatre pieds à croise, la partie basse ouvrant par deux vantaux moulurés à ceinture chantournée, les montants richement décorés de chutes de fleurs et de coquille stylisées. La partie supérieure en retrait sculptée de bas-reliefs. PROVENCE, Région d'Arles XVIII^e siècle. *Haut. 137 cm. Long. 153 cm. Prof. 67 cm. 600/800*

25 IMPORTANT LUSTRE en verre et cristal à environ 36 bras de lumière (une coupelle accidentée) VENISE, Murano, XX^e siècle. *Haut. 140 cm. 1000/1500*

26 PAIRE D'APPLIQUES de style Régence, en bronze doré à un bras de lumière, de forme mouvementée à décor de feuilles d'acanthe et d'enroulements. Époque XIX^e siècle. *Haut. 43 cm. 200/300*

27 PAIRE DE CHAISES en noyer mouluré et sculpté. Les dossiers violonnés, les ceintures chantournées reposant sur quatre pieds galbés terminés de coquilles. Les garnitures en cuir teinté émeraude (usures, restaurations). Époque Louis XV. *Dim. 94 x 51 x 46 cm. 100/150*

28 PAIRE DE CHENETS en fonte et bronze à décor de dauphins entrelacés. Fin XVIII^e, début XIX^e siècle. *Haut. 40 cm. 100/150*

29 PAIRE DE FAUTEUILS À LA REINE en hêtre mouluré, sculpté de feuilles d'eau et laqué crème. Les dossiers droits, les accotoirs à manchettes et enroulements. Les montants d'accotoirs en cavet sculptés de feuilles d'acanthe. Les ceintures cannelées à dés de raccordements et rosaces. Les pieds fuselés et cannelés, les garnitures de cuir beige (usures, accidents, restaurations). Style Louis XVI, XIX^e siècle. *Dim. 98 x 55 x 57 cm. 250/300*

30 PAIRE DE FAUTEUILS À LA REINE en noyer mouluré et sculpté, les dossiers mouvementés surmontés de fleurettes, les accotoirs en coup-de-fouets à manchettes. Les ceintures et pieds galbés à décor floral. Les garnitures en soie à motifs de rinceaux fleuris et feuillagés (garnitures accidentées, anciennes traces de xylophages). Époque Louis XV. *Dim.* 96 x 65 x 53 cm. **150/200**

31 PAIRE DE FAUTEUILS CABRIOLETS en noyer mouluré et sculpté à dossiers trapèzes, les accotoirs à manchettes, la ceinture bombée à dés de raccordements fleuris, reposant sur des pieds cannelés et fuselés (usures, restaurations, tâches). Époque Louis XVI. *Dim.* 87 x 59 x 51 cm. **300/400**

32 PAIRE DE FAUTEUILS en acajou, les dossiers rectangulaires droits à léger enroulement, les accotoirs en accolades, le piétement sabre. Garniture de soie jaune à motifs d'amphores, couronnes de laurier et étoiles stylisées (usures, tâches, restaurations). Époque Empire. *Dim.* 91 x 56 x 49 cm. **150/200**

33 PAIRE DE JARDINIÈRES en forme de vase Médicis en fonte de fer à décor de godrons (petits manques et oxydation). Époque fin XIX^e ou début XX^e siècle. *Haut.* 48 cm. **100/200**

34 PAIRE DE JARDINIÈRES en forme de vase Médicis en fonte de fer à décor de godrons (petits manques et oxydation). Époque fin XIX^e ou début XX^e siècle. *Haut.* 48 cm. **100/200**

35 PETITE CONSOLE D'APPLIQUE en bois polychrome de forme demi-lune, sculptée de larges feuilles d'acanthé et d'une pomme de pin (le plateau rapporté). Époque Louis XVI. *Haut.* 36 cm. *Larg.* 37 cm. *Prof.* 22,5 cm. **150/250**

36 PORTE-TORCHÈRES en bois sculpté polychrome représentant un nubien richement vêtu et tenant de la main droite neuf lumières. Dans le goût Vénitien du XVIII^e siècle. XX^e siècle. *Haut.* 195 cm. *Larg.* 52 cm. *Prof.* 40 cm. **200/300**

37 PSYCHÉE DE TABLE en placage de noyer, de forme violonée. Le miroir pivotant, incrusté de feuillages et volutes en laiton et nacre. Époque Napoléon III. *Haut.* 55 cm. *Larg.* 41 cm. *Prof.* 25 cm. **80/120**

38 SUITE DE QUATRE FAUTEUILS CABRIOLETS en hêtre mouluré, sculpté, relaqué gris. Les dossiers en chapeaux de gendarmes soulignés de cannelures, les accotoirs à manchettes et enroulements. Les montants d'accotoirs cambrés, réunis à la ceinture par des dés de raccordements ornés de rosaces. Les pieds fuselés et cannelés (usures, restaurations). Époque Louis XVI. *Dim.* 88 x 57 x 51 cm. **500/600**

39 TROIS CADRES en bois et stuc doré. L'un à décor d'une frise de perles et de quatre fleurettes aux angles, les autres à décors de frises de rubans et fleurs stylisées. XIX^e siècle. *Dim.* 70 x 54 cm. 58 x 45 cm. et 60 x 45 cm. **100/150**

40 VITRINE en bois et placage de forme mouvementée ouvrant par deux portes vitrées en façade, les montant droits reposant sur quatre pieds cambrés, marqueterie de bouquets de fleurs et ornementation de bronze doré. XIX^e siècle. *Haut.* 150 cm. *Larg.* 108 cm. *Prof.* 40 cm. **150/200**

14



ESTAMPES

41 AUDUBON John James (1785-1851) d'après : « Black shimmer or shearwater », LITHOGRAPHIE titrée et annotée « Drawn from nature by JJAudubon FRS FLS » et « Chromolith by J. Bien, New-York 1860 » (contrecollée sur carton, tâches et rousseurs). *Dim.* 63.5 x 75 cm. **100/150**

42 BARNOIN Henri (1882-1940) : « Le retour de pêche », LITHOGRAPHIE sbg (légères taches). *Dim.* 20 x 28 cm. (à vue). **80/120**

43 BEAUFRÈRE Adolphe Marie (1876-1960) : « Le planteur de Caiffa », GRAVURE à l'eau-forte contresignée bd, numérotée 15/50 bg. *Dim.* 23 x 20 cm. **60/80**

44 BOCCHINO Vincent (XIX^e - XX^e siècle), pour LU/Lefèvre-Utile : « Les Enfants derrière la Vitrine », LITHOGRAPHIE sur panneau. Imprimerie Champenois (une griffure et légers saut de matière au bord, piqûres éparées). Vers 1905. *Dim.* 52 x 68 cm. **250/300**

45 DAUCHOT Gabriel (1927 2005) : « La visite », LITHOGRAPHIE sur papier sbd et numérotée 14/60 bg. *Dim.* 37 x 56 cm. **30/50**

46 DE BELAY Pierre (1890-1947) : « Les bouquinistes » GRAVURE à l'aquatinte contresignée bg. *Dim.* 31 x 39 cm. **150/200**

47 DESCOURTIS Charles-Melchior (1753-1820) : « Vue du port Saint-Paul prise au bas du parapet », GRAVURE en couleurs d'après de Machy, encadrée sous verre (léger jaunissement de la feuille et quelques manques au cadre). *Dim.* 40 x 61 cm. (à vue). **200/300**

48 MATHIEU Georges (1921-2012) : « Vatican », LITHOGRAPHIE agrémentée de timbres postes du Vatican. Signée et datée 79, numérotée 000649 dans la planche. *Dim.* 21 x 29,7 cm. **300/400**

38



49 NICOLA. L (XX^e siècle) : « Sans titre », « Je vous dis que ce gris est rose », « Attention amour dangereux », « Paradis », « Ecoutez dites oui » et « Le soleil est dans l'escalier », SIX LITHOGRAPHIES et collages contresignées bd et numérotées I/III hg. On y joint une lithographie signée Raymond SAVIGNAC (1907-2002). *Dim. 36 x 26 cm (à vue).* **50/80**

50 OZANNE Nicolas (1728-1811) : « Construction des bassins de Pontaniou au port de Brest », GRAVURE à l'eau-forte, encadrée sous verre (rousseurs et tâches). *Dim. 315 x 625 mm. (à vue).* **120/150**

51 OZANNE Nicolas (1728-1811) : « Embarquement au port de Brest », GRAVURE à l'eau-forte, encadrée sous verre (rousseurs et tâches). *Dim. 310 x 630 mm. (à vue).* **120/150**

52 VILLEGLE Jacques (1926-2022) : « Les murs ont des paroles », SÉRIGRAPHIE en couleurs sbd et numérotée 40/50 sbd dans un encadrement. *Dim. 69,5 x 50 cm. (à vue).* **80/120**

53 VYBOUD Jean (1872-1944) : « Femme en prière » GRAVURE à l'eau-forte, marquée « commencée 15 décembre (19)16 » bd, porte une inscription « École de Pont Aven ». *Dim. 28 x 21 cm.* **50/80**

DESSINS, AQUARELLES, GOUACHES

54 École française du XVIII^e siècle : « Diane » SANGUINE, porte une inscription « Natoire » au verso (Feuille coupée dans la partie haute). *Diam. : 18,5 cm.* **Expert :** Cabinet Debayer. **300/400**

55 BATONI Pompeo, attribué à (1708-1787) : « Femme courbée avec de longs cheveux », SANGUINE et pierre noire. Au verso, une étude de draperie. *Dim. 17,3 x 16 cm.* **Expert :** Cabinet Debayer. **200/300**

55 bis École italienne du XVII^e siècle, entourage de Giulio Cesare PROCACCINI : « Feuille d'études » SANGUINE (insolée). *Dim. 14,8 x 10,5 cm.* **Expert :** Cabinet DeBayser. **400/500**



54



55



56 BAZIN Eugène (1799-1866) : « Scène de tempête, prière près du calvaire » et « Scène portuaire ». PAIRE DE GOUACHES signées bd, étiquette de collection au dos, dans des encadrements sous verre et bois doré (éclat au cadre). *Dim. à vue : 9,5 x 17 cm.* **400/600**

57 École italienne néoclassique : « Anges et armures » PLUME ET ENCRE brune, lavis. *Dim. 8,8 x 40,2 cm.* **Expert :** Cabinet Debayer. **500/600**

58 SCHOUMAN Martinus (1770-1848) : « Le chantier naval » et « Scène de port » PAIRE DE LAVIS sbd (rousseurs). *Dim. 33 x 44,5 cm.* **800/1 000**

59 BERNARD Émile (1868-1941) : « Jeune égyptien » DESSIN à l'encre monogrammé et daté 93 bd (perçements, tâches). *Dim. 34 x 21,5 cm. (à vue).* **100/150**

60 École française du XIX^e siècle : « Le cavalier boulevard Montmartre » DESSIN au crayon situé « Boulevard Montmartre Paris » et daté « 25 juillet 1852 » bg. *Dim. 23,5 x 18 cm.* **50/80**

61 École française du XIX^e siècle : « Étude », DESSIN à l'encre, marqué « Girodet Triodon peinture à l'huile étude ». *Dim. 27 x 35 cm.* **100/150**

62 École française du XIX^e siècle : « La bâtisse », DESSIN à l'encre et au lavis. *Dim. 16,5 x 21,8 cm.* **100/150**

63 École française du XIX^e siècle : « La famille », DESSIN sur papier. *Dim. 43 x 48 cm.* **400/500**

64 École française vers 1800 : « Deux nus d'après des sculptures (dont une de Michel-Ange) », HUILES sur papier, marquées au dos. *Dim. 24,5 x 28 cm.* **800/1 000**

65 École française vers 1900 : « Études de personnages », SUITE de quatre dessins à la mine de plomb, dans un encadrement en bois et stuc (manque au cadre). *Dim. Cadre : 68 x 60 cm.* **120/150**

66 FRÉLAUT Jean (1879-1954) : « Les arbres » DESSIN à l'encre et aquarelle sur papier, cachet de l'artiste bd, titré et daté 1908 au dos. *Dim. 30 x 21,5 cm. (à vue).* **150/200**

67 FRÉLAUT Jean (1879-1954) : « Pommier rose » AQUARELLE sur papier sbd, titrée et datée 1950 au dos. *Dim. 22,5 x 29 cm. (à vue).* **60/120**

68 PASCIN Jules (1885-1930) : « La promenade » AQUARELLE sur papier. Dans un encadrement en bois et stuc doré. *Dim. 26 x 22 cm. (à vue).*

Provenance : Galerie J.-C. Bellier, Exposition de novembre 1966 à février 1967, n°10 du catalogue, étiquette de la galerie au dos. On y joint le catalogue de l'exposition et un certificat d'authenticité par Jean-Claude Bellier expert en tableaux modernes. **400/600**



68

69 SALIS Rodolphe (1852-1897): CARNET DE CROQUIS présentant env. 140 dessins de portraits satiriques de la société, d'ecclésiastiques, d'hommes politiques français et européens. L'auteur croque avec humour le quotidien et l'actualité de son époque. Dessins réalisés à l'encre, au lavis, à l'aquarelle et à la mine de plomb sur papier format in quarto oblong, certains signés et datés, reliure en pleine toile (quelques pages du carnet arrachées, déchirures et pliures). Années 1870-1890. *Dim. Carnet: 25,5 x 38,5 cm. Provenance: Selon la tradition familiale ce carnet aurait été acquis directement auprès de la famille de l'artiste à Châtellerault. 6 000/8 000*

70 STEINLEIN Théophile Alexandre (1859-1923): « Nu féminin » DESSIN à l'encre sur papier, monogrammé bd. **150/200**

ART DU XX^E SIÈCLE & DESIGN

71 ABADIE-LANDEL Pierre (1896-1972): « Scène de Pardon à Pen-Hors 1937 », AQUARELLE et crayon sur papier, titré, signé et daté 37 (infimes rousseurs), dans un encadrement. *Dim. 28 x 44 cm. 150/200*

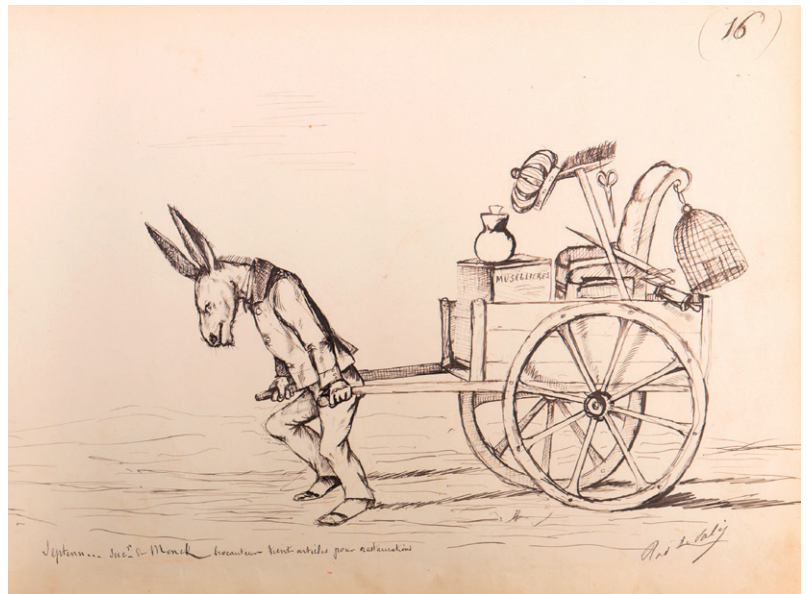
72 BAROUKH Ezekil (1909-1984): « Abstraction bleue et blanche », DESSIN à l'aquarelle et encre sur papier, monogrammé au dos. *Dim. 21,5 x 28 cm. 150/200*

73 BAROUKH Ezekil (1909-1984): « Composition noire et blanche » GOUACHE sur papier, monogrammée au dos. *Dim. 27 x 21 cm. 150/200*

74 BERTHOMMÉ-SAINT-ANDRÉ Louis (1905-1977): « Le bal masqué », HSP sbg entoillée à l'arrière, titre et cachet d'atelier au dos, dans un bel encadrement en bois doré. *Dim. 25,5 x 21 cm. 100/200*

75 BLOAS Paul (né en 1961): « L'étreinte », AQUARELLE et rehauts de pastel sur papier, signée et datée « 96 », encadrée sous verre. *Dim. à vue: 22,5 x 30 cm. Étude pour l'album éponyme de Christophe Miossec. 400/500*

76 BRAULT Madeleine (XX^e siècle): SERVICE À CAFÉ en grès teinté ocre à glaçure grise nuancée beige et orange comprenant un broc, une verseuse, douze grandes tasses, quatre petites tasses et quatre soucoupes (éclats). Manufacture de la Colombe, circa 1970. *Haut. broc: 25 cm. 100/200*



77 BRAUN Vera (1902-1997): « Abstraction grise », DESSIN à l'encre et lavis sur papier sbd (taches). *Dim. 24,5 x 31 cm. 150/200*

78 CAPRON Roger (1922-2006): GRANDE COUPE en faïence émaillée, de forme oblongue, à décor dit « pyjama » sur fond blanc, signé sous la base, VALLAURIS, vers 1960. *Long. 48 cm. 500/600*

79 CAPRON Roger (1922-2006): TABLE BASSE « Navette » de forme rectangulaire à carreaux de céramique dans les tons orange, blanc et noir. Le piètement en métal laqué noir, signée sur le plateau. Vers 1965. *Haut. 39 cm. Larg. 100 cm. Prof. 38 cm. 1 000/1 500*

80 CARO Pierre (né en 1952): « Le défilé chinois aux lanternes », DESSIN au pastel sec sur papier sbd (infimes taches en partie inférieure gauche), dans un cadre en bois mouluré blanc. *Dim. 59 x 45 cm (vue). Bibliographie: Reproduit dans le catalogue de COLLIN, Agnès [textes], MONEL Bruno [biographie] et al., « Pierre CARO - Pastels », Imp. Martineau, VILLEURBANNE, s.d. [1990], p. 95. 300/500*

81 CATTEAU Charles (1880-1966): PETIT VASE en grès, de forme pansu et col droit, à décor stylisé de cartouches de feuilles brune, sur fond beige. Signé sous la base. Manufacture KERAMIS BOCH LA LOUVIÈRE. Vers 1930. *Haut. 16 cm. 200/300*

82 CATTEAU Charles (1880-1966): VASE de forme balustre en faïence émaillée à décor de fleurs dans les tons turquoise et bleu sur fond crème. Manufacture KERAMIS. Vers 1930. *Haut. 41 cm. 400/600*

83 CAVENG Jean (1905-1993): « Le Cap Sizun » HSP sbg. *Dim. 55 x 46 cm. 200/300*

84 CHAT en faïence polychrome à décor de fleurs dans le goût de Rouen, signé sous une patte. DESVRES, atelier Fourmaintreaux, XX^e siècle. *Haut. 23 cm. Long. 32 cm. 80/120*



79



85 CHIPARUS Déméter (1856-1947) : « Christ au Sacré-Cœur », SUJET en bronze doré sur une terrasse en marbre noir. *Haut. 29 cm. 200/300*

86 CHRISTIAN DIOR éditions : PLATEAU de table en acier tubulaire et verre, dans le style Art Déco, marque « Christian D. » sur la poignée. Travail des années 1990. *Long. 60 cm. Larg. 34 cm. Haut. 7 cm.* On y joint un plateau décoratif à motifs abstraits. **100/200**

87 CHRISTMAN Kevin (École américaine XX^e siècle) : « Dark night » SUJET en bronze à patine dorée figurant un homme révolté, signé sur la terrasse, numéroté 6/12. *Haut. 71 cm. 1 500/2 000*

92 COETZEE Christo (1929-2000) : « Pissenlit » TECHNIQUE MIXTE et perforations, signée, située « Spain » et datée « 72 » en partie haute (accident). *Dim. 32 x 18 cm. 80/120*

93 COMPARD Émile (1900-1977) : « Bouquet de glaïeuls et de tulipes », HST sbd dans un encadrement. *Dim. 92 x 73 cm. 300/400*

94 COARRAZE Pierre Jean (né en 1944) : « Bouteilles », HST sbd, titrée, contresignée et datée « 74 » au dos, dans un encadrement baguettes noires. *Dim. 73 x 59,5 cm. 300/500*

95 COUPE en étain argenté reposant sur un pied en forme de pavillon constitué d'une tige végétale s'épanouissant en quatre branchages à terminaisons de feuilles soutenant une coupe circulaire. SUÈDE, fonderies d'art de STOCKHOLM, marquée sous le pied et portant le numéro 36. Époque Art Nouveau. *Haut. 18 cm. Diam. 13,5 cm. 120/150*

96 DABIN Joël (1933-2003) : « Bouquet bleu » HST sbg, titré au dos. *Dim. 80 x 40 cm. 200/300*



99 DEBIEVE Michel (XX^e) : « Les chèvres » TAPISSERIE sbd. *Dim. 142 x 105 cm. 150/200*

100 DEPRÉ Marcel (1919-1990) : « La digue de Lesconil » HST sbg. *Dim. 30 x 60 cm. 300/400*

101 EVEN André (1918-1997) : « Champs oranges » PEINTURE À LA CIRE sur toile sbd (infimes sauts de matière). *Dim. 24 x 35 cm. 150/200*

102 EVEN André (1918-1997) : « Nature morte à la cruche », PEINTURE À LA CIRE sur toile sbd. *Dim. 19 x 27 cm. 100/200*

103 FLACON COUVERT en porcelaine polychrome à décor végétal stylisé avec son bouchon, signé. DANEMARK, vers 1950. *Haut. 12 cm. 30/50*

104 FORGES Mariette (née en 1946) : « La Sirène » SCULPTURE en terre blanche, signée sous la base. *Dim. 16 x 39 cm. 150/200*

105 GAROUSTE Elisabeth et BONETTI Mattia (XX^e-XXI^e siècle) : MIROIR rectangulaire en bronze doré à décor en relief d'entrelacs, monogrammé bd (fel au miroir). Vers 1990. *Dim. 29 x 24 cm. 500/800*

106 GAUDIN Alain (Né en 1951) : « Pêcheur de coquillages » et « Les cavaliers en promenade parmi les rochers de la plage de Pornichet » DEUX AQUARELLES signées et titrées bd. *Dim. 15,5 x 18,5 cm. et 25,5 x 35,5 cm. 200/400*

107 GRATH Anton (1881-1955) : « Mater Dolorosa », SUJET en bronze à patine médaille, signé, titré avec cachet du fondeur Bildguss et Lauchhammer. Vers 1920. *Haut. 57 cm. 600/800*

108 GUEGUEN Jacques (XX^e-XXI^e siècle), attribué à : « Composition violette » HUILE sur carton. *Dim. 65 x 50 cm. 80/100*



88 DEUX VASES amphores en grès, l'un à décor d'un couple de danseurs et d'un musicien, l'autre à décor d'un paysage basque animé de joueurs de pelote basque et d'un couple assis près d'une fontaine, signés et cachetés. CIBOURE, XX^e siècle. *Haut. 26 cm et 24,5 cm. 100/150*

89 COETZEE Christo (1929-2000) : « Abstraction végétale », DESSIN au feutre et au crayon sur papier, sbd, daté « 71 » et numéroté 37 (tâche). *Dim. 32,5 x 22 cm. 150/200*

90 COETZEE Christo (1929-2000) : « Composition circulaire » TECHNIQUE MIXTE et perforations, signée, datée « 71 » et située « Spain » milieu bas. *Dim. 32,5 x 40 cm. 150/200*

91 COETZEE Christo (1929-2000) : « Composition organique » TECHNIQUE MIXTE et perforations, sbd et datée 71. *Dim. 36 x 27,5 cm. 80/120*

97 DABIN Joël (1933-2003) : « Les sévillanes » HST sbd, titrée au dos, dans un encadrement. *Dim. 35 x 35 cm. 150/300*

97 bis DALPAYRAT Pierre-Adrien (1844-1910) : PICHET en grès émaillé de forme pansue, à col évasé et couverte rouge sang de bœuf, nuancé bleu. Signé sous la base (éclats au talon). *Haut. 23 cm. 150/200*

98 DE BLONAY Marguerite Anne (1897-1966) : « Portrait présumé d'Anna Quinquaud », TÊTE en terre cuite signée (infimes usures). *Haut. 31 cm.*

Marguerite Anne de BLONAY, élève de BOURDELLE, participa à des expositions de sculptures en France et dans toute l'Europe comme le Salon d'Automne, le Salon des indépendants ou encore le Salon des Tuileries. Elle fonda une école de sculptures à CASABLANCA en 1932. 400/600



109 GUÉGUÉNIAT Gérard (1934-2019) : IMPORTANTE STATUE en acajou figurant un nu féminin, signée au dos. *Haut. 137 cm. Larg. 35 cm. 200/300*

110 GUÉGUÉNIAT Gérard (1934-2019) : STATUE en acajou figurant une silhouette de femme assise de trois-quarts, signée au dos. *Haut. 83 cm. Larg. 33 cm. 100/200*

111 GUÉGUÉNIAT Gérard (1934-2019) : STATUE en bois figurant une silhouette de femme, signée au dos. *Haut. 90 cm. 80/120*

112 IMPORTANT SERVICE en porcelaine à décor de quadrillages et rayures rose et bleu et rehauts dorés comprenant : trente-huit assiettes plates, douze assiettes à dessert, douze assiettes creuses, une soupière, un légumier, un saladier, deux plats ovales, deux ravers, une saucière, deux plats circulaires, trois compotiers, et un service à café composé de onze tasses à café, sept soucoupes, un sucrier, un pot à lait et une verseuse. Années 1950. Manufacture F. LEGRAND. LIMOGES. *Haut. cafetière : 21 cm. Larg. assiettes plates : 24 cm. 300/450*

113 JANNEL Jean (XX^e siècle) : « Nu féminin », HST sbd, dans un encadrement (quelques repeints). *Dim. 72 x 59 cm. 100/150*

114 KOGE Yukichi (1934) : « Penzé », HST sbd et datée 96, titrée et contresignée au dos. *Dim. 33 x 41,5 cm. 100/150*

115 LABRET Jean Simon (XX^e siècle) attribué à : SUITE de quatre appliques lumineuses décorées de plaques de verre de couleurs. Circa 1965/70. *Haut. 38 cm et 20 cm. Expert : Emmanuel Eyrault. 600/800*

116 LANEL Luc (1883-1965) attribué à : VASE « Ondulations » en métal argenté de forme tulipe, le pied rond à bague nervurée, modèle créé pour la Compagnie Générale Transatlantique et la salle à manger de la Première classe du paquebot Normandie. Époque Art Déco. *Haut. 23,8 cm. 150/200*

117 LAROUSSE Élisabeth (XX^e siècle) : VIDE-POCHE en plâtre émaillé figurant une feuille de salade. Datée 2004, numérotée 215 et monogrammée E au dos (usures). *Long. 27,5 cm. 50/80*

118 LAZAROTI Ignace (XX^e siècle) : « Les trois pêcheurs au filet » HST sbg (craquelures). *Dim. 50 x 60,5 cm. 100/150*

119 LE DEIST Maryvonne (1936) : « Les maisons à Kerbourg » HST sbd. *Dim. 60 x 60 cm. 150/300*

120 LE MERDY Jean (1928-2015) : « Bouteilles et pommes » HUILE sur papier signée et datée 83 bd. *Dim. 74 x 56 cm. (à vue). 1 400/1 800*

121 LE MERDY Jean (1928-2015) : « Vue de campagne bretonne » HST, sbg, probablement 1966 ou 1967. *Dim. 60 x 73 cm. 600/800*

122 LEROUX Jean-Michel (née en 1944) : « Composition abstraite », acrylique sur papier sbd et datée « octobre 91 », encadrée sous verre. *Dim. à vue : 87 x 55,5 cm. 100/200*



117

123 LEROUX Jean-Michel (né en 1944) : « Les Saisons de la vie », ACRYLIQUE et rehauts de pastel sur toile sbd, titrée, contresignée et datée « 18 décembre 2001 » au dos. *Dim. 104 x 100 cm. 300/500*

124 LEROUX Jean-Michel (né en 1944) : « Nu à la fenêtre bleue », ACRYLIQUE et rehauts de pastel sur toile sbd, contresignée, titrée et datée « 4/03 » au dos. *Dim. 83 x 72 cm. 200/400*

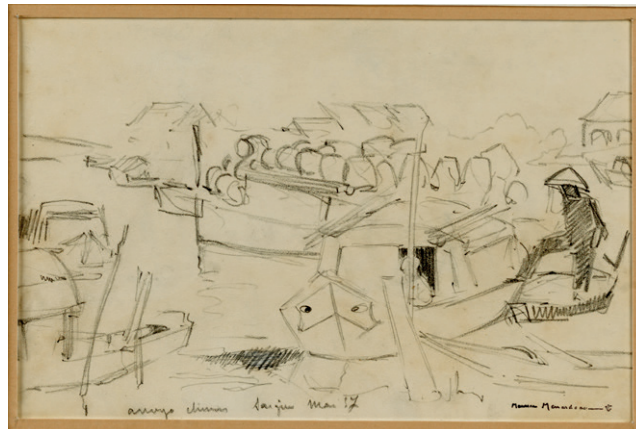
125 LEROUX Jean-Michel (né en 1944) : « Visage et silhouettes », ACRYLIQUE sur toile sbd et datée « 1994 », encadrée sous verre. *Dim. à vue : 38 x 43,5 cm. 200/300*

126 LEROUX Jean-Michel (né en 1944) : « Composition abstraite », ACRYLIQUE sur papier sbd et datée « octobre 91 », encadrée sous verre. *Dim. à vue : 87 x 55,5 cm. 100/200*

127 LEROUX Jean-Michel (né en 1944) : « Composition abstraite », GOUACHE sur papier sbg et datée « juillet 1989 », bel encadrement en bois peint blanc sous verre. *Dim. à vue : 50 x 62 cm. 200/300*

128 LEROUX Jean-Michel (né en 1944) : « Composition abstraite », TECHNIQUE MIXTE sur papier sbd, datée « 87 » et numérotée « 3/8 », encadrée sous verre. *Dim. à vue : 43 x 48 cm. 100/200*

129 LEROUX Jean-Michel (né en 1944) : « Femme signes », GOUACHE et rehauts de pastel sur papier sbd, titrée et datée « 1/89 », encadrée sous verre. *Dim. à vue : 87 x 55,5 cm. 100/200*



130 LEROUX Jean-Michel (né en 1944) : « La fontaine du Pistigou », ACRYLIQUE sur toile sbd, titrée, contresignée et datée « mars 2003 » au dos. *Dim. 106 x 98 cm. 300/500*

131 LIMOGES : SUITE de douze assiettes à dessert en porcelaine à décor peint en grisaille représentant l'aviation légère militaire française. Manufacture HAVILAND par François D'ARNAUDY. Tirage limité à 200 exemplaires, série signée et numérotée 41/200, portant le logo de l'ALAT. Vers 1970. *Diam. 21,5 cm. 300/500*

132 MADEC Roger (XX^e siècle) : TROIS PLATS en faïence émaillée à décor de pêcheur et scène de bord de mer. *Diam. max. 32 cm. 40/60*

132 bis MARGAT André (1903-1999) : « Les poissons », PANNEAU en palissandre à décor marqueté de laque noire, coquille d'oeuf et or, signé. Daté 1927 dans un cartouche. Dans un encadrement postérieur façon galuchat. *Dim. 50 x 80 cm.*

André MARGAT, formé à l'école des beaux-arts de Paris et aux Arts déco, adhère au « groupe des Douze » qui, sous la présidence d'honneur de Frantz Jourdain, rassemble autour de Pompon et de Jane Poupelet des artistes animaliers tels que Georges Hilbert, Paul Jouve... En 1932 et 1933, il expose avec ce groupe dans les salons de l'hôtel de Jacques-Émile Ruhlmann. **1 800/2 000**

133 MENARDEAU Maurice (1897-1977), nommé peintre de la Marine en 1936) : « Barques chinoises, Saïgon » DESSIN à la mine de plomb sur papier, sbd, titré et daté « mai 37. *Dim. 16,5 x 25,5 cm. (à vue). 100/200*

134 MENARDEAU Maurice (1897-1977), nommé peintre de la Marine en 1936) : « L'église bretonne » DESSIN au crayon sur papier, sbd. *Dim. 24,5 x 15 cm. (à vue). 100/200*

135 MENARDEAU Maurice (1897-1977), nommé peintre de la Marine en 1936) : « Nubien » AQUARELLE ET DESSIN sur papier sbd. *Dim. 21 x 15 cm. (à vue). 200/300*

136 MENARDEAU Maurice (1897-1977), nommé peintre de la Marine en 1936) : « Bigoudène et sa truie » DESSIN au fusain sbd. *Dim. 14 x 20 cm. (à vue). 100/200*



137 MENGIN Charles Auguste (1853-1933) : « Les meules » PASTEL sur papier, contrecollé sur panneau, sbd. *Dim.* 32,5 x 46 cm. (à vue). **200/300**

138 MOROZZI Massimo (1941-2014) : TABLE modulable « Tangram » composée de six éléments (une fixation accidentée, un élément manquant). Edition CASSINA. Circa 1983. *Dim.* 73 x 168 x 119 cm, 73 x 119 x 84 cm, 73 x 85 x 60 cm, 73 x 60 x 60 cm, 73 x 85 x 60 cm. **300/500**

139 NAVELLO Willie (né en 1953) : « N° 43. Nu », ACRYLIQUE sur toile signée, titrée et datée 2007 au dos. *Dim.* 100 x 100 cm. **300/500**

140 NEGRI Nina (1901-1981) : « Euclide » et « Abstraction mauve » DESSINS à l'encre et l'aquarelle sur papier, tamponné au dos pour l'un monogrammé bg. *Dim.* 28 x 20 cm. **100/150**

141 NESTLE Jacques (1907-1991) : « Composition abstraite » et « Composition au cercle » DESSINS à l'encre et lavis sur papier, monogrammés au dos. *Dim.* 21 x 27 cm et 20,5 x 26,5 cm. **100/150**

142 NEUBERTH Jean (1915-1996) : « Composition bleue et mauve » et « Composition blanche et bleue », TECHNIQUES MIXTES et gouaches sur papier sbd. *Dim.* 13,5 x 18,5 et 12,5 x 15,5 cm. **80/120**

143 NEUBERTH Jean (1915-1996) : « Composition bleue et rouge » et « Composition bleue et blanche », TECHNIQUE MIXTE et gouache sur papier, sbd. *Dim.* 12 x 17 cm. **100/150**

144 PAYAS (1941) : « Divinité cornue et son fils », TECHNIQUE MIXTE sur toile, sbd et contresignée au dos. *Dim.* 61 x 52 cm. **100/150**

145 PFEIFFER Henri (1907-1994) : « Abstraction rose et verte », AQUARELLE sur papier, monogrammée bd et datée « 29 ». *Dim.* 45 x 32 cm. **100/200**

146 PFEIFFER Henri (1907-1994) : « Visage ocre », AQUARELLE sur papier, monogrammée bd et datée « 28 ». *Dim.* 47 x 32 cm. **100/200**

147 PLAT en faïence de forme carrée à enroulements, émaillée de fleurs et de végétaux stylisés. Manufacture ZSOLNAY, Hongrie, époque Art Nouveau. *Dim.* 26 x 26 cm. **400/600**

148 POILLERAT Gilbert (1902-1988) pour JAEGER-LECOULTRE : PENDULETTE de bureau en fer forgé patiné vert, de forme carrée, à décor d'entrelacs ajourés encerclant le cadran circulaire vert et or à chiffres romains (usures, en l'état). Circa 1950. *Haut.* 25 cm. **100/150**

149 PUGI Guglielmo (c.1850-1915), attribué à : BUSTE de jeune fille en albâtre reposant sur un piédoche en marbre blanc. Début XX^e siècle (restaurations). *Haut.* 52 cm. **300/500**

150 RAMBIE Paul (né en 1919) : « Visages » et « Lune démoniaque » DEUX GOUACHES sur papier sbg et sbd. *Dim.* 28,5 x 65 cm. **200/300**

151 RUDULPH Rella (1906-1998) : « Abstraction aux idéogrammes », DESSIN à l'encre sur papier, signée et datée « 62 » bd. *Dim.* 19,5 x 25 cm. **80/120**

152 SAKAKURA Junzo (1901-1969) pour TENDO MOKKO éditeur : SUITE de six chaises en hêtre, numéro 3222 (sautes de placage et oxydations). *Haut.* 79 cm. **1 000/1 500**

153 TABLE BASSE à plateau en verre supporté par deux maures accroupis en bois sculpté polychrome, la chevelure, les boucles d'oreilles et le pagne dorés (petits manques, quelques rayures au plateau). ITALIE, seconde moitié du XX^e siècle. *Haut.* 49,5 cm. *Larg.* 160 cm. *Prof.* 80 cm. **200/300**

154 TROTZIER Jean-Bernard (né en 1950) : « La bassecour » HST sbd. *Dim.* 40 x 30 cm. **80/120**

155 VILA Emilio (1887-1967) : « Falaises en Catalogne » GOUACHE sur papier marouflé sur panneau, sbd (manques). *Dim.* 100 x 76 cm. **80/120**

156 WARHOL Andy (1928-1987) : BILLET de 2 dollars Thomas JEFFERSON, signé au feutre bleu, numéroté J02023350A, daté 1976. Présenté sous plexiglas. Certificat d'authenticité de la Galerie 32 à Nice. *Dim.* 6,6 x 15,5 cm. **600/800**

157 WARHOL Andy (1928-1987) : BILLET de 2 dollars Thomas JEFFERSON, signé au feutre noir, numéroté G23743743A, daté 1976. Présenté sous plexiglas. Certificat d'authenticité de la Galerie 32 à Nice. *Dim.* 6,6 x 15,5 cm. **600/800**



147

158 WARHOL Andy (1928-1987) : BILLET de 2 dollars Thomas JEFFERSON, signé au feutre rouge, numéroté D06410814A, daté 1976. Présenté sous plexiglas. Certificat d'authenticité de la Galerie 32 à Nice. *Dim.* 6,6 x 15,5 cm. **600/800**

159 WEGNER Hans (1914-2007) : SUITE de cinq chaises en hêtre reposant sur trois pieds, numérotées 21 26 121. *Haut. dossier :* 76 cm. **150/250**



159



MARDI 26 MARS À 14^H

FOCUS

160 SIGNAC Paul (1863-1935) : « Voilier au port » AQUARELLE, traces signature et cachet d'atelier en bas à droite et en bas à gauche. Dans un encadrement. Certificat d'authenticité de Marina Ferretti, co-auteur du catalogue raisonné et spécialiste de Paul Signac en date du 12 décembre 2023. Dim. 12,5 x 17,5 cm. (à vue).

Provenance : Galerie Jean-Claude Bellier, avec son certificat d'époque. Acquis en 1968 et conservé depuis par descendance.

C'est la visite de la première exposition consacrée à Claude Monet, en 1880, qui décide de la vocation de peintre du jeune Paul Signac. Il commence à peindre, l'année suivante abandonnant ses études d'architecture et entrant dans l'atelier d'Emile Bin à Paris. En 1884, il expose au premier Salon des artistes indépendants, Salon annuel « sans jury, ni récompense » dont il est un des fondateurs et fait la connaissance de Georges Seurat. Ensemble, ils partagent, une admiration profonde pour Eugène Delacroix et un intérêt soutenu pour les travaux du chimiste Eugène Chevreul, sur la perception des couleurs. Ils créent alors le néo-impressionnisme. En 1899, Signac publie un traité : « D'Eugène Delacroix au néo-impressionnisme ». Passionné de mer et de navigation, il cherche à créer « une peinture vibrante et lumineuse » grâce à la touche divisionniste. Les contraintes de l'art néo-impressionniste poussant cependant les artistes à renouer avec le travail en atelier, Signac fini par privilégier l'aquarelle, qui lui permet de travailler la couleur en plein air. Au cours de ses nombreux voyages, le conduisant en Bretagne, sur les bords de Seine, à Saint-Tropez, ou encore à Venise, à Rotterdam, ou Istanbul, il note ses impressions

dans ses carnets d'aquarellistes. À partir de 1910, l'aquarelle prend définitivement le pas sur sa peinture à l'huile. Peu avant 1929, Signac fait la connaissance de Gaston Lévy, homme d'affaires et collectionneur. Celui-ci devient son mécène et lui propose de parrainer un projet cher à Signac, la création d'une série d'aquarelles sur les ports de France ; série dont est peut-être issue notre aquarelle. Président de la Société des Artistes Indépendants, Signac devient l'une des figures majeures de la scène artistique et reçoit dans sa villa de Saint Tropez, de jeunes peintres, comme lui passionnés par l'expression de la couleur comme Henri Matisse, Henri Manguin, Albert Marquet ou encore Charles Camoin. **3 000/5 000**

TABLEAUX

161 École de la fin du XVII^e, début XVIII^e siècle, d'après Sébastien BOURDON (1616-1671) : « La Sainte Famille » HST (usures, importants sauts de matière, rentoilée). Dim. 81 x 65 cm. **1 000/1 500**

162 École fin XVII^e, début XVIII^e siècle : « Saint Jérôme lisant la Bible », HST marouflée (accidents et restaurations). Dim. 84 x 71 cm. **100/150**

163 École italienne, fin XVII^e, début XVIII^e siècle : « L'enlèvement d'Europe » HST dans un encadrement en bois et stuc doré avec un cartouche marqué « Tiepolo XVII^e siècle ». Dim. 36 x 45 cm. **300/400**

164 École italienne fin XVII^e, début XVIII^e siècle : « Scène biblique » HST (rentoilée, usures, manques aux bordures). Dim. 66 x 98 cm. **1 000/1 500**

165 École du Nord XVIII^e siècle : « Portrait d'homme » HSP. Dim. 20,5 x 15,5 cm. **100/200**

166 École du XVIII^e siècle, dans le goût de Charles Antoine COYPEL (1694-1752) : « Silène et le thiasse » HST (restaurations, enfoncements, usures). Dim. 73 x 60 cm. **1 000/1 500**

167 École française fin XVIII^e, début XIX^e siècle : « La Passion du Christ », HST, encadrement en bois doré et stuqué à écoinçons feuillagés (restaurations). Dim. 54 x 45 cm. **100/150**

168 ASSELIN Maurice (1882-1947) : « Nu féminin » HST sbd. Dim. 45 x 61 cm. **300/400**

169 CABIE Louis (1853-1939) : « La Vézère aux Eyzies en Dordogne » HSP signée, située et datée 1908 en bas à droite. Dim. 36,5 x 51 cm. **300/500**

170 CALLOT Henri (1875-1956) : « La planchette », HST sbd et titrée, encadrement en bois mouluré doré. Dim. 44,5 x 63 cm. **200/300**

171 CHANTEAU Alphonse (1874-1958) : « Exaltation de la Sainte Croix », HSP sbg avec ancre de Marine, annotée au dos « esquisse du panneau exécuté en l'Eglise de Roscanvel offert par M. CHANTEAU à J. CLAUDE le 15 août 1950 (...) fête de la Ste Vierge (...) il a été béni par Monseigneur FAUVEL évêque de Quimper et du Léon », dans un encadrement en bois doré. Dim. 51 x 25,5 cm. **200/300**

172 CHRISTAUX Francis (1956) : « Jeux d'enfants sur la plage » HST sbd. Dim. 50 x 60 cm. **200/300**

173 CORBIER Gaston (1869-1945) : « Lever de soleil sur la mer » et « Voiliers sur la côte », paire HSC sbg, dans des encadrements en bois doré. Dim. 22,5 x 14,5 cm. **80/120**

174 CORCUFF Charles (1879-1953) : « Le sous-bois » HST sbg. Dim. 24,5 x 35,5 cm. **100/200**

175 CORNU Jean (1915-2009) :
« Coin d'atelier » HST sbd, titré au
dos. *Dim. 73 x 60 cm. 300/500*

176 COTTET Charles (1863-1925) :
« Nu féminin » HSC signée en bas à
droite, étiquette Galerie Marcel
Bernheim et cachet douanes au
dos (manques). *Dim. 71 x 39 cm.
120/150*

**177 DE LA VILLÉON Éliane (1910-
1969) dite PETIT Éliane :** « Nature
morte aux grappes de raisin et aux
pommes », HSP avec tampon d'ate-
lier bd, encadrement en bois noirci
et doré. *Dim. 55,5 x 73 cm. 200/300*

178 DEBRAUX René (1868-1938) :
« Maison à Bruges » HST signée et
située bd. *Dim. 46 x 38 cm. 100/200*

**179 DELSAUX Willem Guillaume
(1862-1945) :** « Façade du nord »
HST contrecollée sur panneau, sbg.
Dim. 35 x 54 cm. 50/80



172



180 École française de la fin du XIX^e siècle :
« Bouquet de dahlia » HST sbd. *Dim. 41 x
27 cm. 60/80*

181 École italienne du XVIII^e siècle : « Scène
animalière au gibier », HST dans un encadre-
ment en bois doré (rentoilage, restaurations
et craquelures). *Dim. 119 x 90 cm. 800/1200*



181

163



182 École française de la fin du XIX^e siècle :
« Vaches au bord d'un cours d'eau » HST (petits
manques). *Dim. 54 x 65 cm. 300/500*

183 OTTOZ Alexis milieu XIX^e siècle : « Fillette
au petit chien » HST, tampon du marchand « A.
OTTOZ élève de M. BERLOT » au dos (léger per-
cement et manque de matière). *Dim. 65 x 54 cm.
500/700*

**184 École française du début du
XIX^e siècle :** « Vaches au bord de l'étang » et
« La promenade lacustre » PAIRE D'HSP en
grisaille (usure). *Dim. 9,5 x 15,5 cm. 100/150*

185 École française du XIX^e siècle :
« Scène pastorale près du ruisseau » HST
dans un encadrement en bois doré et stu-
qué (quelques manques et accidents au
cadre). *Dim. 35 x 46 cm. 500/600*

**186 École française du XIX^e siècle, dans
le goût de NYS Carl (1858 - ?) :** «Portrait
d'homme au bureau », HST (importante
déchirure, accidents, restaurations et
manques au cadre). *Dim. 79,5 x 63,5 cm.
200/300*

**187 École italienne du début du
XIX^e siècle :** « Les lavandières » HST, dans
un encadrement en bois et stuc doré. *Dim.
63,5 x 83 cm. 600/800*

**188 École italienne du début du
XIX^e siècle :** « Les pêcheurs » HST
(restaurations). *Dim. 71,5 x 60 cm. 400/600*

189 ELZINGRE Édouard (1880-1966) :
« La gardienne de vache » HST signée
avec envoi « à mon ami Voellmy » datée
1927 bd (restauration, tache). *Dim. 40,5 x
33 cm. 80/120*

190 École Polonaise XX^e siècle : Icône
de la Vierge Marie Chenstokhovska, à la
tempera sur bois, encadrement en bois
doré (manques au cadre). *Dim. 14,5 x
10,5 cm. 80/120*

191 FALTER Marcel (1866-?) : «La char-
rue » HST sbd. *Dim. 54 x 65 cm. 300/400*

**192 FONTAINE Adolphe Edme (1814-
1880) :** « Jeune artiste et son modèle
dans l'atelier », HST sbg et datée 1878
(très petits sauts de matière et un léger
enfoncement). *Dim. 63 x 79 cm. 1000/1500*

193 FOURNET Lucien (1902-1975) : « Ma-
rée basse en Bretagne » HST sbg (craque-
lures, toile détendue). *Dim. 46 x 55 cm.
80/120*

194 GODEBY Charles Léon (1870-1952) :
« La calle terra, Italie » HSP sbd. *Dim. 33 x
23 cm. 100/150*

**195 GUINEGAULT Georges Pierre
(1893-1982) :** « Hameau breton en bord
de mer », HST sbd, dans un encadrement
(petits manques de matière). *Dim. 58,5 x
102 cm. 300/600*

196 bis LAVAUX Grégoire (1860-1949) :
« Vue de campagne » HST sbd. (perce-
ment) *Dim. 46 x 55 cm. 100/150*

196 LACOUR Charles (1861-1949) :
« Péniches dans la brume » HST sbg et
datée 1901. *Dim. 48 x 65 cm. 500/600*

197 LAZAROTI Ignace (XX^e siècle) :
« Bateaux de pêche à sec » HST sbg
(craquelures, petits manques). *Dim. 50 x
60,5 cm. 100/150*

183



198 LE BIHAN Alexandre (1837-1924) : « Naufrage sur la côte de Bretagne », HST sbg. Dans son important cadre à cartouche en bois sculpté, stucé et doré. *Dim. 130 x 218 cm.*

Cette peinture est caractéristique de l'un des rares peintres d'origine bretonne : Alexandre Le Bihan. Né à Langonnet en 1837, il devient l'élève d'Alexandre Cabanel et de Charles Gleyre à l'École des Beaux-Arts à Paris. Il expose au Salon de 1869 à 1900 des sujets à thèmes bretons comme Pèlerinage, Un Orage sur les côtes de Bretagne, La Récolte du Varech, Ronde Bretonne etc. En 1885, il s'installe à Lorient et ouvre un cours de dessin. Devenu conservateur des collections municipales, il s'établit à Quimper. Notre peinture ressemble par son format et ses dimensions au « Départ des marins », une autre toile présentée au Salon. Elle semble se situer dans la région de Concarneau - Le Pouldu. Nous remercions Monsieur André CARIOU, ancien Conservateur du Musée des Beaux-Arts de Quimper pour son aide précieuse. 4 000/5 000

199 LUEY (XX*) : « Discussion entre deux éléments », HST sbd, dans un bel encadrement en bois mouluré doré à décor de feuillage et de rangée de perles (infimes craquelures). *Dim. 54,5 x 44,5 cm. 100/120*

200 MENARDEAU Maurice (1897-1977) : « La chaumière » HSP sbd. *Dim. 24 x 30,5 cm. 100/150*

201 MOAL Fanch (né en 1948) : « Le clocher du village » ACRYLIQUE sur toile sbd. *Dim. 46 x 61 cm. 150/200*

202 MOAL Fanch (né en 1948) : « Bateaux échoués dans le port d'Audierne », ACRYLIQUE sur toile sbd. *Dim. 46 x 61 cm. 200/300*

203 MORLON Antony Paul Emile (1838-1918) : « Retour de pêche » HST sbd. *Dim. 38 x 59 cm. 200/300*

204 OLIVE Jean-Baptiste (1848-1936) : « Venise, vue de la Giudecca » HST, sbg, dans un beau cadre en bois et stuc doré feuillagé (petits accidents au cadre). *Dim. 42 x 33 cm.*

Jean-Baptiste Olive, né le 31 juillet 1848 à Marseille, dans une famille modeste de marchand de vin. Il début son apprentissage dans l'atelier d'Antoine Vollon. Poussé par un ami décorateur, Étienne Cornellier, il s'inscrit à l'École des beaux-arts de Marseille et apprend auprès de cet ami, le métier de décorateur. Il se rendent à Paris où ils réaliseront des décors pour le cirque d'hiver, le Sacré-Cœur de Montmartre ou encore pour le restaurant le train bleu de la gare de Lyon. Jean-Baptiste Olive est aujourd'hui reconnu pour son talent de « mariniste », avec une prédilection pour la Provence et sa Côte d'Azur. Il peint abondamment Marseille, son Vieux-Port, ses îles et rivages, et les façades maritimes de Martigues, Monaco ou encore de Gènes à Venise. Il expose au Salon dès 1874 et reçoit plusieurs prix dès l'année suivante. Ses marines sont qualifiées d' « éblouissantes » et définies comme de « vigoureuses toiles qui chantent les splendeurs [...] des blancs rochers et l'immensité bleue de la mer latine ». 3 000/4 000

205 PANNEAU imitant le bois et l'enluminure en cire représentant la Nativité, sous une arcade de style gothique, dans un encadrement en bois. Époque XIX^e siècle. *Dim. totale : 28 x 34,5 cm. 150/200*



206 PERRANDEAU Charles (1865-1903) : « Vue de la côte » HST sbg, dans un encadrement. *Dim. 50 x 61 cm. 300/400*

207 PERSON Jacques (? -2010) : « Bagherra », HST sbd, titrée au dos, encadrement en bois rouge et doré. *Dim. 73 x 55 cm. 100/150*

208 PONS Jean (1913-2005) : « Composition en cubes », « Composition en triangles » et « Composition en losanges », DESSINS au feutre sur papier, encadrement sous verre. *Dim. 12,5 x 10 cm. 80/120*

209 RAFFIN André (1927-2005) : « Inspiration » HST sbd. *Dim. 65 x 81 cm. 200/300*

210 ROCHER DE GÉRIGNÉ Charles (1890-1962) : « Le Pardon de Notre Dame de la Joie à Penmarc'h », HST sbd et datée 1923, contresignée et titrée au dos, dans un encadrement (un percement dans le ciel). *Dim. 53 x 71 cm. 150/250*

211 SAVIGNY Jean-Paul (1933-2001) : « Nature morte aux pommes » HST sbg. *Dim. 46 x 55 cm. 200/300*

212 TARDIEU Daniel (1853-1929) : « Le Pont de Pierre à Bordeaux » HST sbg (perçement). *Dim. 38 x 55 cm. 200/300*

213 TIVOLI Rosa (1655-1706) suiveur de : « Scène pastorale », HSP, bel encadrement en bois mouluré doré les écoinçons richement décorés de cartouches et fleurettes (quelques repeints et craquelures, manques au cadre). Époque fin XVIII^e siècle. *Dim. 28,5 x 46,5 cm. 400/500*

214 UZAC Zénon (1855-1942) : « L'institut de France et le Pont des Arts », HST sbg. *Dim. 46 x 33 cm. 80/100*

192



215 VERTONGEN Frits (1939-1997) : « La caravane des muletiers », HST sbd, dans un important cadre en bois doré (restauration). *Dim. 63 x 98 cm. 300/500*

216 VILA Emilio (1887-1967) : « Fort sur la côte » HST, signée, datée et situé « Paris 35 et marquée dédicace « A mon bon ami Chauvaux » bd. *Dim. 66 x 81 cm. 150/200*

OR ET BIJOUX

217 LINGOT d'or 999,9 millièmes, avec certificat UMICORE M08337. Pds.1 000 g. Frais acheteur : 6% TTC. **50 000/52 000**

218 SAC DE BAL en or jaune 750 millièmes, la monture ciselée de croisillons, le corps en cote de maille. Fin du XIX^e siècle. *PB.* 34,20 g. **1 200/1 400**

219 BROCHE BARRETTE en or rose et or jaune 750 millièmes à décor de feuilles de chêne et de glands en deux ors texturé et ciselé. Fin XIX^e siècle. *PB.* 2,30 g. **100/150**

220 ARTHUS BERTRAND : BRACELET JONC ouvrant en argent vermeillé 925 millièmes, motif à l'Antique, de têtes de lions affrontés. Édition des musées de France. Poinçon de maître et poinçon de garantie au crabe. Vers 1970. *PB.* 46,77 g. **100/150**

221 COLLIER en or jaune et or rose 750 millièmes à maillons godrons alternés de maillons forçats et de 3 cartouches à décor « Aztèque » ajourés. Bijou péruvien de la maison OROSA, deuxième partie du XX^e siècle. *Long.* 43,5 cm. *PB.* 43,20 g. **1 400/1 600**

222 BROCHE barrette en or jaune 750 millièmes et platine 950 millièmes, ornée de 3 perles fines alternées de lignées de diamants taillés en rose (X20), les tranches ciselées de frises végétales. Travail du début du XX^e siècle. *Long.* 7,8 cm. *PB.* 6,89 g. **300/400**

223 BAGUE JONC en or blanc 750 millièmes, ajouré d'un décor de feuilles de houx et d'entrelacs. *PB.* 10,37 g. **350/450**

224 CHIMENTO : BRACELET en or jaune et or blanc 750 millièmes, composé de 6 maillons à décor géométrique et de 2 maillons sertis de 36 diamants pour un total de 0.72 cts (G/VS). Intercalaires godronnés en or blanc. Circa 1980. *Long.* 17 cm. *PB.* 19,78 g. **900/1 100**

225 SAUTOIR en or jaune 750 millièmes, composé de maillons ovales filigranés et d'intercalaires en mailles alternés. *Long.* 150 cm. *PB.* 39,5 g. **1 200/1 400**

226 BROCHE en argent 925 millièmes, de forme brute à motif d'une fleur composée d'un important morceau de corail et de nacre. Poinçon au crabe. *PB.* 64,90 g. **30/50**

227 BROCHE en or jaune 750 millièmes, représentant un dragon en vol retenant trois pampilles. VIETNAM, XX^e siècle. *PB.* 3,88 g. **120/150**

228 GEORGES BRAQUE (1882-1963) : BROCHE « Aréion » en or jaune texturé 750 millièmes, signée et numérotée au revers, poinçon de Maître et de garantie. *Dimensions.* 5 x 3 cm. *PB.* 14,20 g. *Les figures du panthéon grecque forment une thématique de prédilection pour Georges Braque dans sa recherche artistique. Aréion, monté par Adraste était le coursier mythologique le plus rapide du monde qui se nourrissait exclusivement d'or.* **2 000/3 000**



229 BOUTONS DE MANCHETTES en or jaune 750 millièmes, les pastilles en or amati et martelé à décor biomorphique mêlant feuillages et grappes de fruits, les attaches en forme de branchages. Travail de l'artiste Jules DÉON, joaillier influent de l'École de Nancy, signé à l'intérieur des pastilles et portant poinçon de maître sur les attaches. Vers 1930. *PB.* 14,73 g. **600/800**

230 LINE VAUTRIN (1913-1997) : POUDRIER en bronze et laiton doré décoré sur le couvercle d'une frise de feuilles lancéolées. *Dim.* 6,8 x 5,3 cm. Vers 1950. **400/600**

231 LINE VAUTRIN (1913-1997) : BROCHE en Talosel à décor facetté de miroirs de différentes formes sur une base circulaire à décor rayonnant. Fermoir en métal vissé sur la base. **150/250**

232 LINE VAUTRIN (1913-1997) : BROCHE en bronze doré, modèle « Éclipse du soleil » signature sur l'envers de la broche. Vers 1945. *Dim.* 6,5 x 3,5 cm. *Réf. Catalogue d'exposition au musée d'Hambourg (16 avril-29 juin 2003) « Line Vautrin, Poesie in Metall, id., p. 121, n.75. »* **600/800**

233 PERICHON Henry dit HENRY (1910-1971) : BRACELET articulé à cabochons rectangulaires de verre ambré, marqué « Made in France » sur le fermoir, non signé (une plaque en verre manquante). **150/250**

234 CHAÎNE de montre en or jaune 750 millièmes formée de maillons filigranés, système de fermoir mousqueton et attache montre. *Long.* 56 cm. *PB.* 13,90 g. **425/475**

235 COLLIER en 53 perles de culture orient blanc-saumon, le fermoir à cliquet et sa chaîne de sécurité en or jaune 750 millièmes. *Diam. perles :* 8-8,4 mm. *Long.* 51 cm environ. *PB.* 44,60 g. **250/350**

236 BAGUE contemporaine en or jaune 750 millièmes, centrée d'une améthyste de taille ovale. *TDD.* 56. *PB.* 8,30 g. **250/350**

237 COLLIER de 100 perles de culture en chute, orient saumon. Fermoir cliquet et chaîne de sécurité en or 750 millièmes. *Diam. perles :* 3,6 à 8,1 mm. *Long.* 67 cm. *PB.* 22,78 g. **100/200**

238 BAGUE en or blanc 750 millièmes, formée de deux branches pavées de dix petits diamants se terminant par deux saphirs taillés en poire. *TDD.* 54. *PB.* 2,25 g. **100/200**

239 SAUTOIR de 99 perles de culture blanches orient légèrement saumoné. *Diam. perles :* de 7 à 7,4 mm. **150/250**

240 CHAÎNE en or jaune 750 millièmes, en maille vénitienne. *Long.* 49 cm. *PB.* 6,90 g. **200/300**

241 BAGUE TANK en or jaune 750 millièmes et platine 950 millièmes, à motif central en platine serti de 5 diamants accoté de deux godrons sertis de 4 diamants. Le chaton ajouré de formes géométriques. Années 40. *TDD.* 56. *PB.* 6,24 g. **300/500**

242 BAGUE COCKTAIL en or jaune 750 millièmes, entièrement pavée de diamants inscrite du mot « Love » sous le chaton. *TDD.* 52. *PB.* 16,76 g. **1 000/1 200**

243 PIAGET : ALLIANCE « Possession » en or gris palladié, 750 millièmes. Numérotée et signée à l'intérieur de l'anneau. *TDD.* 59. *PB.* 10,82 g. **600/800**

LINE VAUTRIN (1913-1997)



Line VAUTRIN, surnommée « *la poétesse du métal* », s'est distinguée à Paris dès les années 1920 par ses créations de miroirs, boutons, bijoux et boîtes, embellissant l'après-guerre avec des œuvres mêlant fantaisie, humour et poésie. Acquéreur des compétences en ciselure et dorure auprès de son père bronzier, elle crée des collections uniques qui se démarquent des conventions artistiques. Son succès à l'Exposition Universelle de 1937 à Paris, grâce à une collection variée incluant un pendentif « *Adam et Ève au Paradis* »,

conduit à l'ouverture d'une boutique près des Champs-Élysées et à sa participation au Salon des Artistes Décorateurs en 1939. Séduisant des acheteurs prestigieux comme Françoise Sagan et Yves Saint Laurent, elle innove avec le talosel dans les années 60. Sa rencontre avec le collectionneur David Gill dans les années 1980 lui ouvre les portes internationales. Récompensée par le Prix national des Métiers d'Art en 1992, elle décède en 1997, peu avant une exposition dédiée au Musée des Arts Décoratifs à Paris.

GEORGES BRAQUE (1882-1963)



Georges BRAQUE, né à Argenteuil en 1882, s'initie aux Beaux-Arts au Havre avant de se former à Paris dès 1900. Diplômé en peinture décorative, il fréquente le Louvre et les galeries parisiennes, adopte le fauvisme en 1905 puis évolue vers le cubisme et l'abstraction avec Picasso. Il expérimente diverses techniques, dont les « *papiers collés* ». Reprenant l'art après la guerre, il est célébré au Salon d'Automne en 1922. En 1961, âgé, il collabore avec Heger de Löwenfeld pour transformer ses gouaches mythologiques en bijoux « *métamorphosés* », exposés au Musée des Arts Décoratifs de Paris en 1963. Les thèmes incluent oiseaux et figures mythologiques. Certains bijoux intègrent les collections du MAD. La même année, exposé au Louvre sur demande d'André Malraux, Braque devient le premier artiste vivant présenté là-bas, avant de décéder le 31 août. Après sa mort, ses œuvres continuent d'inspirer de nouveaux bijoux jusqu'en 1966.

JULES DÉON (1881-1956)



Jules DÉON naît à Nancy en 1880. Formé chez divers bijoutiers de Nancy, il crée en 1907 à la demande d'Eugène Corbin, un atelier de bijouterie aux Magasins Réunis de Nancy. Vers 1910, il s'installe à son compte et ouvre son propre atelier où il travaille jusqu'à sa mort en 1956. Pour ses créations, Jules Déon s'inspire de la nature et en particulier de la monnaie du pape et des ombellifères mais surtout le chardon, emblème de Nancy. Il décède à Nancy en 1956. Saint-Just Pequart, industriel, archéologue et préhistorien français figurait parmi ses plus fidèles clients et collectionneurs. Ses créations sont aujourd'hui très rares sur le marché.

244 HERMÈS : CLIPS D'OREILLES en argent 925 millièmes. Collection « Audierne » à décor de nœuds marins. Système de fermoir pour oreilles non percées. Dans son écrin de forme de la maison Hermès. Modèle vintage des années 70. *PB.* 12,53 g. **200/400**

245 HERMÈS : COLLIER JONC torsadé en argent 925 millièmes, de la collection « Audierne ». Sur le décolleté un motif de nœud coulant de Marine. Signature près du fermoir et poinçon de Maître. Avec son écrin d'origine. Travail des années 70. *PB.* 35,70 g. **600/800**

246 DE PERCIN Gaëtan pour HERMÈS : BRACELET en argent 925 millièmes en forme de manille. Poinçon au crabe et poinçon de Maître, signature Hermès non visible. Vers 1950. *PB.* 91,10 g. *Toute l'ingéniosité de l'artiste, qui travaillait presque exclusivement pour les maisons Hermès et Tiffany, se retrouve dans le système de fermoir que l'on retrouve sur ce modèle.* **600/800**

247 CARTIER : COLLIER « PENELOPE », en or jaune 750 millièmes à maillons circulaires, le fermoir aux deux « C » entrelacés sur le décolleté. Signé CARTIER et numéroté. Vers 2000. *Long.* 40 cm. *PB.* 126,6 g. **6 500/8 500**

248 BOUCHERON : BRACELET en or rose 750 millièmes, à décor floral orné de petits rubis. Poinçon de maître et signature sur le fermoir. Dans un écrin de forme de la maison BOUCHERON. VERS 1950/60. *Long.* 17,5 cm. *PB.* 76,1 g. **4 000/6 000**

249 BOUCLES D'OREILLES en or jaune 750 millièmes, à décor d'ailes en or texturé. Système de fermoir à clip pour oreilles non percées. Dans le goût de Sterlé. Vers 1960. *PB.* 10,10 g. **300/500**

250 VAN CLEEF & ARPELS : BROCHE « capillaire » en or jaune 750 millièmes, en forme de branchage serti de petits diamants de taille brillant. Travail des années 50/60. Poinçon de Maître et signature VCA sur l'attache du fermoir. Dans un écrin de forme de la maison Van Cleef & Arpels. *PB.* 17,46 g. **4 000/6 000**

251 BAGUE JONC en or jaune 750 millièmes. Diamant de taille ancienne d'env. 0,60 carats. *TDD.* 49,5. *PB.* 3,59 g. **500/600**

252 BAGUE en platine 950 millièmes et or blanc 750 millièmes, centrée d'un petit diamant taille 8/8 dans un décor géométrique ajouré. Vers 1930. *TDD.* 55. *PB.* 1,6 g. **100/150**

253 BAGUE MARGUERITE en or jaune 750 millièmes, perle de culture et entourage de turquoises. *TDD.* 58. *PB.* 3,20 g. **100/150**

254 BROCHE BARRETTE en or jaune 750 millièmes, sertie de deux perles fines et un petit rubis. *PB.* 2,20 g. **80/120**



255 DEMI-ALLIANCE en or jaune 750 millièmes, pavage alterné de 3 diamants et de 4 rubis de taille ovale. *TDD.* 62. *PB.* 2,85 g. **200/300**

256 BROCHE DE DEUIL en or jaune 750 millièmes, ornée d'un médaillon sous verre retenant des cheveux tressés et les initiales S&L en or ciselé. Le fond en nacre. Époque fin XIX^e siècle. *PB.* 8,52 g. **150/250**

257 CHAUMET : BROCHE FLEUR en or jaune, 750 millièmes, les pistils composés de 7 saphirs et de 16 diamants, les feuilles en or jaune amati et strié, signé dans un cartouche. Travail des Années 1970. *PB.* 34,40 g. **2 800/3 200**

258 SOLITAIRE en or blanc 750 millièmes et platine 950 millièmes, le chaton retenant un diamant coussin de taille ancienne d'environ 0,45 cts, 48/34, env. I-J/SI ; en serti 4 griffes (petits chocs). Vers 1930. *TDD.* 52. *PB.* 2,71 g. **300/400**

259 BAGUE FLEUR en or jaune 750 millièmes, centrée d'une émeraude de taille ovale dans un double entourage de 8 petits diamants et de 16 émeraudes. *TDD.* 54. *PB.* 3,63 g. **150/300**

260 ALLIANCE en platine 950 millièmes, entièrement sertie de diamants de taille baguettes. Vers 1930. *TDD.* 51. *PB.* 1,44 g. **150/250**

261 BRACELET PAILLASSON en or jaune 750 millièmes à large maille souple articulée à motifs de treillages. *Long.* 19,5 cm. *PB.* 50,60 g. **1 600/1 800**

262 ALLIANCE demi jonc en or jaune 750 millièmes. *TDD.* 66. *PB.* 1,19 g. **30/50**

263 PENDENTIF en or jaune 750 millièmes, centré d'une plaque d'onyx dans un décor d'entrelacs surmonté d'un motif floral. *PB.* 7,76 g. **250/350**

264 COLLIER en or blanc 750 millièmes. Sur le décolleté, un important pavage de 9 saphirs, taille ovale et de 56 diamants de taille brillant. Poids total des saphirs 7.50 carats environ. Poids total des diamants : 3 carats environ. *Long.* 44 cm. *PB.* 39,78 g. **1 600/2 000**

265 BRACELET en or blanc 750 millièmes, la partie centrale agrémentée de 5 saphirs de taille ovale et de 32 diamants de taille brillant. *Poids total des saphirs* : 3 carats env. *Poids total des diamants* : 1,70 carats env. *Long.* 16 cm. *PB.* 20,08 g. **850/1 050**

266 BAGUE TANK en or rose 750 millièmes, centrée d'un saphir blanc dans un sertissage sur platine. Décor de godrons et de motifs géométriques. Vers 1940. *TDD.* 56. *PB.* 4,52 g. **200/400**

267 SOLITAIRE en or gris 750 millièmes, centré d'un diamant de taille brillant d'environ 0,20 cts. *TDD.* 59,5. *PB.* 3,10 g. **200/250**

268 BROCHE CHIMÈRE en or jaune texturé 750 millièmes et platine 950 millièmes, les ailes à deux liserés sertis de diamants taillé en rose, tenant dans la gueule un diamant taillé en rose. Deuxième partie du XIX^e siècle. *PB.* 6,35 g. **300/350**

269 PENDENTIF PORTE-SOUVENIR en or rose 750 millièmes. Orné de quatre perles dans un décor de frise végétale. *PB.* 9,90 g. **300/350**

VAN CLEEF AND ARPELS - CARTIER - BOUCHERON



ÉCRIN DE BIJOUX HERMÈS



- 270 BAGUE** en platine 950 millièmes, retenant en son centre une émeraude d'environ 3 carats dans un entourage à décor géométrique pavé de 6 diamants en taille baguette et de 16 diamants de taille brillant. Travail Art Déco, vers 1930. *TDD. 53. PB. 6,17 g. 2 500/3 500*
- 271 BAGUE** en or blanc 750 millièmes, sur le pavillon un motif circulaire serti de 9 saphirs blancs dans un encadrement Art Déco. *TDD. 56. PB. 5,44 g. 200/400*
- 272 BROCHE** en or jaune 750 millièmes de forme ovale, au centre un camée sur coquillage figurant une élégante dans un cadre cerclé d'un motif de chaîne. *PB. 8 g. 250/280*
- 273 BOUCLES D'OREILLES « Pompadour »** en or 750 millièmes et argent 800 millièmes, créées de deux beaux saphirs de Ceylan, taille coussin, 1,50 et 1,25 carats, couleur Cornflower (bleu velours), dans un entourage de 20 diamants de taille ancienne pour environ 2,20 cts. Travail probablement anglais de la deuxième partie de XIX^e siècle. *PB. 4,66 g. 1 800/2 200*
- 274 BAGUE MARGUERITE** en or jaune 750 millièmes, centrée d'un rubis de taille ovale d'environ 0,70 cts, dans un entourage de 10 diamants taille brillant pour environ 0,30 cts. *TDD. 54,5. PB. 3,06 g. 300/400*
- 275 PENDENTIF** en or, 750 millièmes, rectangulaire à décor godronné, tressé et orné d'un camée sur agate figurant un profil féminin. *Dimension. 3,3 x 2,8 cm. P. Brut : 9,7 g. 250/350*
- 276 BAGUE MARGUERITE** en or rose 750 millièmes et platine 950 millièmes, au centre un saphir de taille ovale d'environ 2 carats (proportions 9,2-7,1/4 mm), dans un entourage serti de 14 diamants taillés en rose. Travail du début du XX^e siècle. *TDD. 54. PB. 4,46 g. 500/700*
- 277 BAGUE** en or rose 750 millièmes, retenant un grenat taillé en briolette dans un cerclage de 14 petites perles fines. Travail du début du XX^e siècle. *TDD. 52. PB. 1,62 g. 100/200*
- 278 BAGUE MARGUERITE** en or blanc 750 millièmes, au centre un saphir de taille ovale dans un entourage de 12 diamants de taille brillant de 0,07 cts. *TDD. 61. PB. 4,40 g. 400/600*
- 279 BROCHE** en or jaune 750 millièmes, de forme stylisée en or texturé et sertie de deux petits rubis. Années 50. *PB. 4,70 g. 150/200*
- 280 PENDENTIF** en or jaune 750 millièmes, retenant en serti 6 griffes un diamant de taille ancienne d'environ 1,10 cts (qualité estimée K/P1). *PB. 1,24 g. 800/1 000*
- 281 BRACELET** en or jaune 750 millièmes, composé de maillons articulés en or texturé formant un décor naturaliste de branchages. Travail des Années 60. *Long. 17,5 cm. Larg. 2 cm. PB. 88,20 g. 2 800/3 400*
- 282 BAGUE « Toi & Moi »,** en or jaune 750 millièmes et platine 950 millièmes. Le diamant de taille ancienne d'environ 0,40 cts. *Diam. perle : 6 mm. L'ensemble complété de 20 diamants taillés en rose. Époque Art Nouveau. TDD. 51. PB. 5,53 g. 400/600*
- 283 BAGUE** en or jaune 750 millièmes, au motif d'un papillon, le corps composé d'un saphir taillé en poire d'env. 0,40 cts, les yeux sertis de petits rubis, sur les ailes d'émail cloisonné, couleur jade. *TDD. 55. PB. 4,06 g. 200/250*
- 284 BAGUE POMPADOUR** en or blanc 750 millièmes au centre un saphir de taille ovale de 5 carats dans un entourage de 12 diamants de taille brillant pour environ 1,48 cts (4 x 0,12 cts et 8 x 0,10 cts). Beau travail des années 90. *TDD. 53. PB. 7,98 g. 2 500/3 000*
- 285 BRACELET** souple en or jaune 750 millièmes, formé de maillons grains de riz, fermoir à cliquet et huit de sécurité. *Long. 18 cm. PB. 32,66 g. 1 100/1 300*
- 286 BAGUE** en or jaune 750 millièmes, retenant dans un sertissage 6 griffes en platine un diamant taillé en rose. Travail du XIX^e siècle. *TDD. 49. PB. 2,06 g. 70/100*
- 287 BOUCLES D'OREILLES** en or jaune 750 millièmes, centrées de deux opales d'environ 2 carats dans un entourage stylisé, serti de 28 diamants taille 8/8, fermoir raquette pour oreilles non percées. *PB. 11,07 g. 400/600*
- 288 BAGUE POMPADOUR** en or jaune 750 millièmes, au centre un rubis de taille ovale d'environ 0,80 carats dans un entourage de 8 diamants de 0,12 carats en serti 3 griffes. *Poids total estimé des diamants : 0,96 carats, qualité G-H/VS. TDD. 53. PB. 3,42 g. 400/600*
- 289 BAGUE** en or blanc 750 millièmes et platine 950 millièmes, au centre un motif en marquise serti de 3 diamants (0,25 cts et 2 x 0,04 cts) dans un entourage de 12 diamants de taille brillant de 0,10 carat. Le corps de bague formé de 3 fils d'or et le chaton ajouré. Vers 1960. *Poids total des diamants : 1,50 carats env. TDD. 54. PB. 6,64 g. 600/800*
- 290 ALLIANCE AMÉRICAINE** en or jaune 750 millièmes, ornée de 20 diamants brillants de 0,07 carats, poids total des diamants 1,40 carats, classification G-H/VS. *TDD. 54. PB. 5,07 g. A charge de contrôle. 400/600*
- 291 PENDENTIF** en or jaune 750 millièmes, serti d'un grenat d'environ 0,50 carats et de 4 diamants de taille brillant. *Haut. 2,8 cm. PB. 1,99 g. 100/200*
- 292 BROCHE** formant pendentif en or rose 750 millièmes, ajouré de volutes et sertie d'une perle. *PB. 3,77 g. 100/200*
- 293 BAGUE** en or jaune 750 millièmes, de forme moderniste retenant un grenat en taille émeraude (usures sur la table et les facettes, pierre dépolie). Poinçon d'exportation Tchécoslovaquie vers 1965. *TDD. 49. PB. 7,07 g. 200/300*
- 294 PENDENTIF** en or jaune 750 millièmes texturé, figurant un ours finement ciselé. Travail anglais. *PB. 6,14 g. 200/300*
- 295 BAGUE** en or jaune 750 millièmes, centrée d'une orthose taillée à pans coupés. *TDD. 56. PB. 4,39 g. 200/300*
- 296 DIAMANT** sur papier de 1,30 carats, couleur M-Z. *800/1 000*
- 297 ÉPINGLE DE CRAVATE** en or jaune 750 millièmes, en forme de fer à cheval, sertie de saphirs et de petits diamants taillés en roses. *PB. 2,50 g. 80/120*
- 298 BRACELET**, maille américaine en or rose 750 millièmes. Fermoir cliquet et huit de sécurité. *Long. 20 cm. PB. 50,3 g. 1 650/1 850*
- 299 DEMI-ALLIANCE** en or jaune 750 millièmes sertie de 5 saphirs taille marquise et 10 petits diamants. *TDD. 56. PB. 4,10 g. 200/300*
- 300 BAGUE** jonc en or jaune 750 millièmes, serti d'un oxyde de zirconium. *TDD. 47,5. PB. 3,78 g. 100/150*
- 301 PAIRE DE PENDANTS D'OREILLES** en or blanc 750 millièmes, ornées dans un motif stylisé de 2 diamants de taille brillant d'environ 0,13 cts et de deux petits diamants sur la bélière. Vers 1960. *Hauteur. 3,2 cm. PB. 6,62 g. 300/500*
- 302 PAIRE DE BOUCLES D'OREILLES** en argent rhodié à motif de grappes serties de pierres fines diverses dont améthyste et citrine (un fermoir poussette manquant). *Pds. 19,40. Long. 5,7 cm. 150/200*
- 303 SAUTOIR** de 75 perles de culture, couleur crème orient légèrement saumon, le fermoir à décor feuillagé et sa chaîne de sécurité en or jaune 750 millièmes. *Long. 72 cm environ. PB. 72,20 g. 350/450*
- 304 BAGUE MARGUERITE** à pans coupés, sertie d'un grenat almandin de taille ovale d'environ 1.10 carats, dans un entourage de 22 diamants de taille ancienne. *TDD. 52. PB. 3,24 g. 700/800*
- 305 SAUTOIR** de perles de culture blanches en chute. Fermoir navette en or gris 750 millièmes ajouré, ciselé et rehaussé d'une demi-perle. *Diam. perles : 6,1 à 6,4 mm env. Long. 120 cm env. PB. 60,80 g. 300/400*
- 306 BROCHE-PORTE MONTRE** en or jaune 750 millièmes, à décor ciselé et amati de volutes et de feuillages, au centre un chaton en navette retenant une importante pierre du Rhin au coloris grenat dans un entourage de pierres du Rhin de couleur rose, aux extrémités de la broche deux motifs en argent 800 millièmes sertis de perles fines et de diamants taillés en rose. Travail de la deuxième moitié du XIX^e siècle. *Dim. 5 x 3 cm. PB. 18,20 g. 600/800*
- 307 CHAÎNE** en or jaune 750 millièmes, belle maille forçat limée ancienne, fermoir mousqueton. *Long. 70 cm. PB. 22,61 g. 700/900*



285

282



286



284



280



276



289



278



290



273



287



270



283



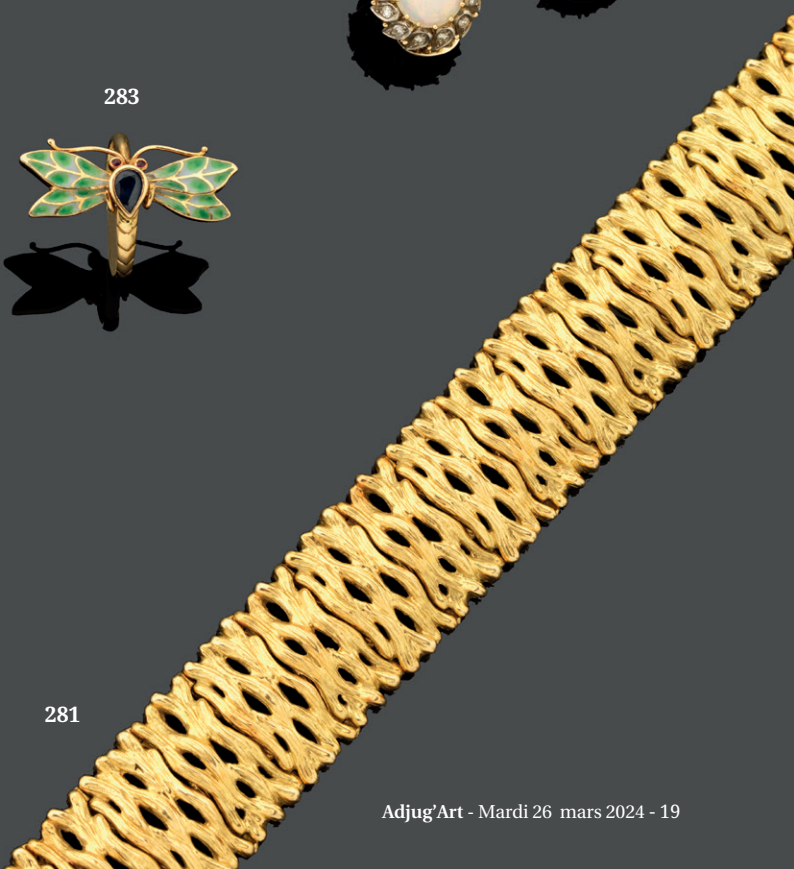
288



274



281



308 ALLIANCE RUBAN en or blanc 750 millièmes, ciselé d'un liseré en or jaune. TDD. 66. PB. 6,70 g. **200/300**

309 BAGUE en or jaune 750 millièmes, le corps de bague formé de 3 fils d'or retenant sur le chaton une aigüe-marine en taille troisième. TDD. 56,5. PB. 5,09 g. **200/250**

310 BELLE ALLIANCE en or gris palladié 750 millièmes, de forme coussin, sertie sur la moitié du corps de bague de 17 diamants brillanté de 0,03 cts pour un total d'environ 0,50 cts. TDD. 50,5. PB. 2,95 g. **200/300**

311 BAGUE en or blanc 750 millièmes, le bandeau central à motif Art Déco sertie d'un petit saphir blanc. Vers 1930. TDD. 55. PB. 1,46 g. **100/200**

312 DEUX ALLIANCES en or jaune et rose 750 millièmes et une monture de solitaire en or gris 750 millièmes. PB. 6,87 g. **200/300**

313 BAGUE en or jaune 750 millièmes, ornée au centre d'une émeraude d'environ 0,30 cts accotée de 20 diamants. TDD. 61. PB. 3,35 g. **100/200**

314 BAGUE MARGUERITE en or blanc 750 millièmes, au centre un saphir taille ovale d'env. 1,50 cts dans un entourage de 14 petits diamants. TDD. 58. PB. 4,2 g. **200/250**

315 BRACELET jonc en jade blanc dit « gras de mouton ». Parfait état. Jade. 13 mm. Diam. du bracelet : 6,5 cm. PB. 104,7 g. **125/175**

MONTRES

316 MONTRE DE COL en or jaune 750 millièmes, le dos à décor de blason dans une frise partiellement émaillé (manque à l'émail), le cadran en faïence blanche à chiffres peints à la main, romains pour les heures, chemin de fer et chiffres arabes pour les minutes. Intercalaire en or, mouvement mécanique à remontage à clé en état de fonctionnement. Vendue avec sa clé en or agrémenté de cabochons de turquoise. Poinçons tête de cheval. Fin XIX^e siècle. Diamètre. 3,3 cm. PB. 26,15 g. **350/450**

317 OMEGA : MONTRE DE COL en or 750 millièmes, boîtier rond orné d'une cerclage d'émail vert et d'émail blanc, double cuvette or, le dos émaillé agrémenté d'un motif central diamanté dans une frise au décor de roses, mouvement mécanique à remontage manuel. Le cadran en faïence à chiffres arabes et index appliqués, guichet secondes à 6H00 (Très bel état de conservation). Vers 1900. Diam. 30 mm. PB. 27,38 g. **400/600**

318 KODY : MONTRE DE DAME en or rose 750 millièmes, mouvement mécanique à remontage manuel (non fonctionnel), cadran argent rectangulaire. Vers 1940. PB. 8,50 g. **140/180**

319 BREITLING GENÈVE : MONTRE BRACELET, boîtier en or jaune 750 millièmes, le cadran blanc à index bâtons. Mouvement mécanique à remontage manuel. Bracelet en cuir noir, boucle ardillon en métal doré. Diam. boîtier : 1,7 cm. PB. 9,2 g. **80/100**

320 OMEGA : MONTRE de col en or jaune 750 millièmes, cadran émaillé avec guichet secondes à 6H00, chiffres arabes et index appliqués, boîtier et double cuvette en or. Mouvement mécanique à remontage manuel. Diamètre. 3 cm. PB. 22,80 g. **200/400**

321 CARTIER : MONTRE DE FEMME « Vendôme » en or 750 millièmes, le cadran circulaire avec heures en chiffres romains et chemin de fer. Mouvement quartz, remontoir sertie d'un saphir cabochon, bracelet cuir et boucle déployante en acier vermeillé Cartier. (Vendue avec certificat et écrin d'origine). Diam. 30 mm. **1 400/1 600**

322 MONTRE GOUSSET en or jaune 750 millièmes, boîtier rond à cannelures, cadran faïence, chiffres romains peints et trotteuse à 6 heures, double cuvette cuivre, mouvement mécanique à remontage manuel. Cachet JT&F et numérotation 12012. Travail du début XX^e siècle. Diamètre. 44 mm. PB. 69,8 g. **800/1 000**

323 LIP MONTRE D'HOMME en or jaune 750 millièmes, le mouvement mécanique à remontage manuel. Cadran noir deux tons avec chiffres romains et guichet seconde à 6H00 (vendue sans bracelet, anses soudés). PB. 25,10 g. **200/400**

324 ZENITH : MONTRE DE DAME en or jaune 750 millièmes, le boîtier de forme rectangulaire à fond argent, le bracelet souple en or jaune 750 millièmes, le fermoir siglé. Poids d'or : 37 g. environ. PB. 40,9 g. **1 100/1 300**

325 MONTRE TONNEAU en or jaune 750 millièmes, le boîtier rectangulaire à pans coupés, mouvement mécanique à remontage manuel. Cadran à chiffres arabes peints, guichet secondes à 6H00. Bracelet cuir et boucle ardillon en plaqué or (usures). Travail français vers 1930. PB. 20,42 g. **300/500**

326 VACHERON CONSTANTIN : MONTRE en or gris 750 millièmes, le boîtier numéroté 485257 de forme elliptique retenant un cadran à fond noir satiné à chiffres bâtons et logo siglé de la maison. Mouvement mécanique à remontage manuel, calibre 1003, en état de fonctionnement. Beau bracelet en or texturé en maille milanaise se terminant par un fermoir siglé du logo de la maison. Modèle référence 2022. Fin des Années 70. Dim. 32 x 28 mm. Long. 17,5 cm. PB. 59,40 g. **1 600/2 000**

327 MONTRE DE DAME en or gris 750 millièmes, boîtier de forme coussin sertie de 2 rangées de diamants taille 8/8 (x 60), le cadran fond argent avec chiffres bâtons, mouvement mécanique à remontage manuel en état de fonctionnement, bracelet en or gris texturé. Vers 1970. Dim. 2 x 2 cm. Long. 15,5 cm. PB. 42,10 g. **1 300/1 600**

328 ROLEX : MONTRE BRACELET « Datejust » en acier, boîtier rond 36 mm à lunette cannelée, couronne et fond vissés. Cadran blanc avec chemin de fer, index bâtons appliqués et chiffres romains et points de tritium, seconde centrale et guichet dateur à 3h, verre plexiglas d'origine. Mouvement mécanique à remontage automatique calibre 3035. Bracelet Rolex Jubilé en acier avec boucle déployante. Ref 16030. Vers 1985. **2 500/3 000**

329 MAUBOUSSIN : MONTRE CHRONOGRAPHE modèle « Délit », réf R.906 année 2015. Boîtier tonneau en acier noir, cadran argenté à chiffres romains, 3 compteurs heures-minutes-secondes, guichet dateur à 4H30. Mouvement à quartz. Bracelet cuir à boucle déployante en acier signée. Signée et numérotée. Dim. 50 x 42 mm. **500/800**

330 LONGINES : MONTRE DE DAME modèle « Dolce vita », boîtier en or jaune 750 millièmes, numéroté L5 155 6. Mouvement quartz vers 1980. PB. 21,30 g. On y joint un bracelet en cuir noir siglé Christian Dior avec boucle ardillon. **400/600**

331 OMEGA : MONTRE DE FEMME en or jaune 750 millièmes, boîtier carré, fond argent, chiffres bâtons, mouvement mécanique. Bracelet en or jaune, maille milanaise. Fermoir clapet avec sigle OMEGA. Vers 1960. Dim. 15 mm. Long. 19,5 cm. PB. 38,7 g. **1 100/1 300**



321



328



319



326



327



317



316



331



ORFÈVRERIE

PARIS XVIII^E SIÈCLE

332 PLAT en argent, PARIS 1756-1757 par Edmé-Pierre BALZAC reçu en 1739. De forme circulaire à cinq contours moulurés de filets, l'aile est gravée aux armes de la famille de SAINT-GERMAIN et plus précisément de Louis de SAINT-GERMAIN (1711-1788) vicaire général du diocèse d'AVRANCHES. Elles sont accostées de deux lions et surmontées d'une couronne de marquis (traces d'usage). Pds. 705 g. Diam. 28 cm. **500/700**

333 SUITE DE DEUX COUVERTS en argent, PARIS 1780-1781 par Pierre-Nicolas SOMMÉ reçu en 1760. Modèle uni-plat, la spatule gravée aux armes de la famille de LORGERIL et certainement de Jean-François-Toussaint de LORGERIL (1751-1825), Officier de Marine ayant atteint le grade de Capitaine de Vaisseau

et ayant participé à la guerre d'Indépendance des États-Unis. Il résidait à PARIGNY (aujourd'hui GRANDPARIGNY). Pds. 303 g. Long. cuiller 20,4 cm. Long. fourchette 19,8 cm. **200/250**

334 PLAT en argent, PARIS 1773-1774 par Claude-Pierre DEVILLE, apprenti chez Charles SPIRE et reçu en 1769. De forme circulaire à cinq contours moulurés de filets (traces d'usage). Pds. 705 g. Diam. 28 cm. **400/500**

335 PAIRE DE FLAMBEAUX en argent, PARIS 1783-1784 par René-Pierre FERRIER reçu en 1775. Ils reposent sur un pied circulaire chantourné à gorge unie surmontée d'une moulure de filets. L'ombilic est souligné de filets et supporte un fût balustre orné de côtes rentrantes et sortantes, le collet inférieur étant à contours. Le binet en forme de

vase est au modèle. On y joint une paire de bobèches chantournées en argent, poinçon Minerve, le bord mouluré de filets. Pds. Total: 1 129 g. Haut. totale: 27,5 cm. **1500/1800**



333

336 SUITE DE DEUX CUEILLERS en argent, PARIS 1787-1788 par Gabriel GERBU reçu en 1782. Modèle uni-plat, la spatule gravée aux armes de la famille de LORGERIL et très certainement de Jean-François-Toussaint de LORGERIL (1751-1825), Officier de Marine ayant atteint le grade de Capitaine de Vaisseau. Il résidait à PARIGNY (aujourd'hui GRANDPARIGNY). Pds. 178 g. Long. 21 cm. 60/80

337 PAIRE DE GOBELETS à liqueur en argent, PARIS 1789 par Guillaume-François ROLAND marquant de son poinçon insculpé à VESOUL en 1783. De forme tronconique, munis d'une anse en volute, ils sont ornés de pans en partie inférieure et décorés d'une frise d'entrelacs sous l'encolure. Pds. 70 g. Haut. 3,9 cm. 60/80

338 SUITE DE DOUZE COUVERTS en argent, PARIS 1789-1792 par Étienne Claude René PELÉ reçu en 1784, marquant de son second poinçon débarrassé du lys symbole de la royauté, exceptée pour une cuiller aux poinçons difficilement lisibles. Modèle uni-plat, la tige gravée « P » et la spatule portant les initiales « E.M » (état d'usage). Présentée dans un coffret noir. Pds. 1 820 g. Long. cuiller : 20,5 cm. Long. fourchette : 20 cm. 1200/1500



PROVINCE XVIII^E SIÈCLE

339 CUEILLER À RAGOÛT en argent, ARGENTAN ou LISIEUX 1713-1750 par Antoine JACQUET reçu en 1713 à LISIEUX. Modèle uni-plat, la spatule gravée aux armes de la famille LE SAUVAGE, seigneur du ROURE ou ROUEURE (Carentan) surmontées d'un heaume de chevalier. Pds. 136 g. Long. 32,6 cm. 300/400



340 PINCE À SUCRE en argent, BORDEAUX 1747-1789 par Pierre RIVIERE fils, reçu en 1747 (poinçon d'orfèvre mentionné par Jean et Jacques CLARKE de DROMANTIN dans « Les Orfèvres de Bordeaux » p. 406 mais non reproduit). Les tiges unies se terminent par un petit cuilleron ovale. Pds. 53 g. Long. 15,4 cm. 120/150

341 CUEILLER À RAGOÛT en argent, CAEN 1778 par Daniel-Toussaint DESMARES reçu en 1765. Modèle uni-plat. Pds. 146 g. Long. 32 cm. 150/250

342 CUEILLER en argent, LA ROCHELLE 1740 ou 1766 par René THIERCE reçu en 1718 (poinçon d'orfèvre inédit). Modèle uni-plat, la tige gravée « H.B.V.G ». Pds. 82 g. Long. 20,2 cm. 40/50





344



343 GOBELET en argent, LAVAL 1710-1713 par Jean II LANGLOIS, sieur de JEVAIGNON reçu vers 1693. De forme tulipe reposant sur une bâte moulurée, le corps uni est gravé « Jh. LESAGE ». Pds. 88 g. Haut. 7,4 cm. **200/300**

344 PLAT en argent, LORIENT 1753-1754 par Pierre-Hyacinthe CORDÉ reçu en 1753. De forme circulaire à six lobes moulurés de filets, il est gravé postérieurement sur l'aile aux armes de Charles Laurent de BOUSQUET marié en 1845 à Laure Marie Thérèse ROZET de JUSSIEU. Pds. 1 007 g. Diam. 30,6 cm. **700/900**



346



343



350



351



345 CUILLER SAUPOUDREUSE en argent, MONTAUBAN 1746 par Marc LANIS reçu en 1726 (poinçon d'orfèvre marqué sur le manche et au centre du cuilleron). Modèle à filets, violon, coquilles et agrafes, la spatule gravée aux armes de Gaspard de la ROCHE-LAMBERT, seigneur de la BOISSIERE, Conseiller du Roi, Président au Bureau de l'Élection de CAHORS. Le cuilleron à ourlet est travaillé au repereç d'une fleur solaire constituée de quatre feuilles entourées d'une chaîne de lames surmontée de feuilles à fourche ; alentour, court trois frises de croisillons en navettes simples. Pds. 120 g. Long. 22,5 cm.

*N.B : Un modèle très proche du même orfèvre est référencé dans l'ouvrage de Bilgi KENBER sur « Les cuillers à sucre dans l'orfèvrerie française du XVIII^e siècle » N°88 p.203. **800/1 000***

346 GRANDE VERSEUSE en argent, MONTPELLIER 1781-1789 par Paul-David BAZILLE reçu en 1766. De forme balustre, elle repose sur trois pieds à double patins et à attaches en cartouche bordé d'enroulements séparés par un grain de remède. Le corps uni est gravé aux armes de la famille d'ESPARRON (LANGUEDOC), très certainement de Jean-Charles d'ESPARRON (1746-1835), avocat, premier consul et Maire d'AIGUES MORTES. Le bec verseur en canard se termine en goutte et le couvercle bombé à ressaut présente une terrasse décorée de double filets concentriques au centre de laquelle se dresse un fleuron à graines. Manche en bois tourné. Pds. 734 g. Haut. 24 cm. **600/800**

350 RARE COUPE DE MARIAGE en argent, QUIMPER vers 1706 par Perrine-Corentine THÉBAULT, veuve de Jacques SOLLIER poinçon insculpé en 1701. De forme circulaire reposant sur un pied cylindrique ajouré à décor estampé d'une frise d'oves encadrées de feuillages, la coupe unie est gravée « R.CORR ». Elle est munie de deux anses fondues en console à bordure perlée (infime fissure près d'une anse). Pds. 130 g. Diam. 10 cm. Long. 14,8 cm. **600/800**

351 GOBELET en argent, RENNES 1746-1748 par Joseph-Marie L'HERMITTE reçu en 1734. De forme tulipe reposant sur un piédoche circulaire godronné, le corps uni est gravé « D(emois)lle MARIE ROULIAU », l'encolure est décorée de filets (petits chocs et infime fente au col). Pds. 118 g. Haut. 8,3 cm. **150/200**

352 COUVERT en argent, RENNES 1735-1736 par Pierre II BUCHET reçu en 1720. Modèle uni-plat, la spatule gravée aux armes d'alliance de la famille ROSNYVINEN, marquis de PIRÉ. Pds. 154 g. Long. cuiller : 20,6 cm. Long. fourchette : 20 cm. **150/200**



352

340

345

352





353 COUVERT et UNE FOURCHETTE en argent, SEDAN 1764-1766 par Antoine MARET reçu en 1758. Modèle uni-plat, une spatule gravée « B.46 PIERRE 249 » (une fourchette à dents courtes). Pds. 188 g. Long. cuiller : 20,4 cm. Long. fourchette : 19,3 et 18,5 cm. **100/120**

354 COUVERT en argent, VANNES vers 1734-1754 par Benjamin LE CLERC reçu en 1723 pour la cuiller et par Jean-Baptiste LE ROUZIC reçu en 1748-1749 pour la fourchette. Modèle uni-plat, la spatule gravée aux armes d'alliance probables HENRY de la CHESNAYE et CROC de la ROBINAYE (Bretagne). Pds. 167 g. Long. cuiller 20,2 cm. Long. fourchette 19,3 cm. N.B : Il faut préciser que LE ROUZIC est entré en apprentissage pour une durée de huit années chez Benjamin LE CLERC en 1737. **120/150**

**PARIS ET PROVINCE
FIN XVIII^E-DÉBUT XIX^E SIÈCLE**

355 PLAT ovale en argent, PARIS 1798-1809 par Nicolas-Richard MASSON insculpation en 1798. La bordure moulurée de filets (griffures avec une infime bosse). Pds. 1 038 g. Long. 36,5 cm. Larg. 25,7 cm. **400/500**

356 SUITE DE DOUZE PETITES CUILLERS en argent doré, STRASBOURG 1798-1809 par Jean-Geoffroy FRITZ reçu en 1789. Modèle à

filets, la spatule vierge exceptée pour une gravée d'un « R » (petites usures au vermeil). Pds. 324 g. Long. 15,2 cm. **200/250**

357 SUITE DE TROIS MONTURES de salières en argent, PARIS 1809-1819 par Marc JACQUART, insculpation en 1798. Chaque monture repose sur trois pieds en forme de pilastres ornés de palmettes et de fleurs et reliés entre eux par une entretoise. Les pilastres portent un vase antique prenant appui sur une galerie ajourée de feuillages soutenant une bordure godronnée (petites déformations). On y joint une paire de salerons en argent, poinçon Minerve 1^{er} Titre par HARLEUX avec deux pelles à sel par HENIN et Compagnie. Modèle de style rocaille. Pds. net total : 352 g. Haut. monture : 6,8 cm. Diam. 7 cm. **100/120**

358 COUVERT en argent, PARIS 1819-1838 par Charles-Salomon MAHLER. Modèle à filets, la spatule gravée aux armes de la famille de LORGERIL et très certainement de Jean-François-Toussaint de LORGERIL (1751-1825), Officier de Marine avec le grade de Capitaine de vaisseau, contre-amiral à la Restauration et député de la Manche en 1815. Il résidait à PARIGNY (aujourd'hui GRANDPARIGNY). Pds. 189 g. Long. cuiller : 22,3 cm. Long. fourchette : 21,5 cm. **80/100**

359 TABATIÈRE ovale en argent, PARIS 1819-1838 à décor gravé sur le couvercle

d'un cartouche enrichi de fleurs, encadré d'une frise de bâtonnets brettelés, le corps et le dessous également décorés de ces motifs brettelés (infime choc en dessous). Pds. 126 g. Long. 9 cm. Haut. 2,8 cm. **80/120**

360 COUVERT À RAGOÛT en argent, MARSEILLE 1819-1838 par Jean AUBERT. Modèle uni-plat, la tige gravée « 1 », la spatule chiffrée « J.B » (fourchette repoinçonnée par un second orfèvre). Pds. 251 g. Long. cuiller et fourchette 26,7 cm. **350/450**

361 CROCHET de châtelaine en argent, NIORT ou SAINT-MAIXENT entre 1819-1838 par l'orfèvre marquant « L.C ». Modèle dit « à cœur évidé » gravé de vanneries et de feuillages se terminant par les extrémités courbes d'un nœud et reposant sur une corbeille. À l'arrière, il se prolonge en spatule marquée des initiales « R.B ». Une chaînette en argent à triple mailles « forçat » part du point d'attache. Pds. 46 g. Haut. 8,5 cm. N.B : Modèle à rapprocher de celui référencé n° CC019 p. 97 dans l'ouvrage de Christian GENDRON sur « Les bijoux traditionnels poitevins » éditions Musées Vivants de Niort. **120/150**

362 ENSEMBLE de trois couverts dépareillés en argent dont deux PARIS-PROVINCE 1819-1838 par différents orfèvres et un au poinçon Minerve 1^{er} Titre par DUTREVIS et SANONER. Modèle uni-plat, quatre spatules gravées d'initiales. Pds. 392 g. **150/180**



POINÇON MINERVE ET MÉTAL ARGENTÉ

363 SUITE DE ONZE PETITES CUILLERS en argent, poinçon Minerve 1^{er} Titre par Émile PUIFORCAT et une pince à sucre en argent par HENIN et C^{ie}. Modèle à filets coquilles, la spatule et les branches gravées aux armes possibles de la famille LALLIER en Normandie. Pds. 368 g. Long. cuillers : 13 cm. **100/120**

364 SUITE DE SIX SALERONS et leurs pelles à sel en argent, poinçon Minerve 1^{er} Titre par VEYRAT, exceptés pour deux pelles en argent américain par TIFFANY & CO. De forme carrée à angles arrondis et à bordure moulurée, chaque saleron repose sur quatre pieds « boule », chaque pelle à sel est en forme de petite louche. Présentée dans leur écrin d'origine de la Maison FALKENBERG à VICHY. Pds. 148 g. Dim. 4 x 4 cm. Haut. 2,3 cm. Long. pelle : 5,6 cm. **60/80**

365 SUITE DE TROIS PLATS en argent, poinçon Minerve 1^{er} Titre par BOYER-CALLOT. De forme ovale, polylobée et circulaire, creux et demi-creux, ils sont gravés sur l'aile aux armes de la famille DE PREAUX-BETON (NORMANDIE) avec un phylactère portant la devise « VIRESCIT, VULNERE VIRTUS » surmontées d'un heaume de chevalier. La bordure est moulurée de filets (traces d'usage et infimes chocs). Pds. Total : 2 810 g. Long. 48 cm. Larg. 32 cm. Diam. 30 cm. **1 200/1 500**



366 SAUCIÈRE et son plateau en argent, poinçon Minerve 1^{er} Titre par Henry Frères et Fils et marque de la Maison BOINTABURET à PARIS. De forme navette à deux becs soulignés de filets, la saucière est munie de deux anses latérales ajourées constituées de guirlandes de lauriers entrelacées encadrées de feuilles d'acanthe se terminant en enroulements. Le plateau ovale à bord mouluré de filets est chiffré sur l'aile de part et d'autre de la saucière. Pds. 902 g. Long. 26,5 cm. Larg. 17 cm. Haut. 12,5 cm. **300/400**

367 VERSEUSE en argent, poinçon Minerve 1^{er} Titre, 2nde moitié du XIX^e siècle par Émile HUGO, actif entre 1853 et 1880. De style Louis

XV, reposant sur trois pieds à enroulements à attache en médaillon entouré de feuillages, le corps uni est chiffré sur les deux faces sous l'enclure. Le bec verseur est ondulé et le couvercle est sommé d'un frêtel figurant une fleur sur une terrasse de feuilles. Anse en volute en bois naturel (une bosse). Pds. brut : 228 g. Haut. 16 cm. **100/150**

368 SUITE DE DOUZE PETITES CUILLERS en argent, poinçon Minerve 1^{er} Titre, 2nde moitié du XIX^e siècle par Charles-Alexandre LAVALLÉE poinçon insculpé en 1855. Modèle uni-plat (petites bosses à deux cuillérons). Pds. 150 g. Long. 13,3 cm. **80/120**



369 BOL à gâteaux en argent, poinçon tête de Mercure 1^{er} Titre entre 1880 et 1891 par FLAMANT et Fils. Reposant sur un pied circulaire à six contours, la coupe unie à six lobes bordés d'une moulure est gravée aux armes de la famille RUTTE, originaire de BERNE en SUISSE. Pds. 434 g. Diam. 18,5 cm. Haut. 9,5 cm. **200/300**

370 GRAND PLAT ovale à six lobes en argent, poinçon Minerve 1^{er} Titre, marque de Léon LAPAR. L'aile est chiffrée « J.M » aux deux extrémités et présente un bord mouluré de filets surmontés d'une guirlande de lauriers enrubannés interrompue par des feuilles d'acanthé se prolongeant en côtes pincées (traces d'usage et infimes pliures). Pds. 2 065 g. Long. 51 cm. Larg. 37,5 cm. **800/100**

371 PAIRE DE FLAMBEAUX en bronze argenté, époque fin XIX^e siècle, de style Louis XIV reposant sur un pied circulaire orné de godrons, le fût à décor de cannelures possède un collet inférieur mouluré de filets enrubannés et un collet supérieur godronné, motif en rappel à la base du binet. Haut. 22,5 cm. **100/150**

372 CUILLER SAUPOUDREUSE en argent et argent doré, poinçon Minerve 1^{er} Titre par LABAT et PUGIBET, actifs entre 1877 et 1897. Modèle à riche décor de style Louis XVI de feuillages, de roses et de marguerites, la spatule ornée d'instruments de musique sur une face et chiffrée « B.C » sur l'autre face. Présentée dans son coffret d'origine portant les initiales « B.C ». Pds. 82 g. Long. 20,4 cm. **40/60**

373 MOUTARDIER en argent, poinçon Minerve 1^{er} Titre, époque fin XIX^e siècle par Gabriel FOUQUET-LAPAR et marqué du nom L. LAPAR à PARIS. De forme cylindrique reposant sur trois pieds « boule » à attache de feuillages, le corps à décor ajouré d'une galerie de pilastres est agrémenté d'un médaillon central. Le couvercle est décoré de rosaces dans des réserves et se termine par une prise en forme de graine. Anse en volute soulignée de feuillages. Intérieur en cristal bleu. Pds. 125 g. Haut. 11,2 cm. **80/100**

374 PARTIE DE MÉNAGÈRE en argent, argent doré et fourré, poinçon Mercure 1^{er} Titre entre 1840 et 1879 par Pierre-François QUEILLE, comprenant six couverts de table, six couverts à entremets, dix petites cuillers et six couteaux à dessert. Modèle à filets, violon, coquilles et palmettes. Pds. brut : 2 296 g. Long. cuiller et fourchette : 21,5 cm et 21 cm. Long. couteau : 19,7 cm. **800/1 000**

375 SUITE DE QUATRE COUVERTS À ENTREMETS en argent, poinçon Minerve 1^{er} Titre par Henri SOUFFLOT. Modèle baguette exceptée pour une fourchette à filets feuillagés, les spatules chiffrées (cuillerons bosselés). On y joint une fourchette à entremets en argent, poinçon Minerve 1^{er} Titre par Laurent LABBÉ, modèle uni-plat. Pds. Total : 400 g. **180/220**

376 ALAMBIC en argent, poinçon à la hure, époque fin XIX^e-début XX^e siècle par Charles DIEAU à PARIS, poinçon insculpé en 1892. En forme de citerne couverte reposant sur deux petites roues, il est muni de deux petits tiroirs superposés, d'un bec et porte une plaque dorée marquée « PHILIP FRÈRES PARIS ». Pds. 164 g. Haut. 12,2 cm. **250/300**

377 LOUCHE en argent poinçon Minerve 1^{er} Titre par Henri-Louis Chenailler, modèle uni-plat, la spatule gravée « Pre Lefevre » (petites bosses). Pds : 296 g. Long : 35 cm. **80/100**

378 PLAT ovale en argent, poinçon Minerve 1^{er} Titre, trace de poinçon d'orfèvre et marque de la Maison C. DETOUCHE à PARIS. Demi-croix à bord mouluré de filets (quelques griffures). Pds. 675 g. Long. 41 cm. Larg. 26 cm. **250/350**

380



379 SERVICE A MIGNARDISES de quatre pièces en argent et argent fourré, poinçon Minerve 1^{er} Titre vers 1890 par Louis COIGNET et Compagnie. Modèle de style Louis XV orné de feuillages (une attache de cuilleron à ressouder). Présenté dans son coffret d'origine. Pds. Brut : 109 g. Long. 17,8 cm. **30/40**

380 SERVICE A THÉ ET CAFÉ en argent, poinçon Minerve 1^{er} Titre par Georges FOUQUET-LAPAR, actif entre 1897 et 1925 avec marque de la Maison Léon LAPAR, comprenant une théière, une cafetière, une verseuse, un sucrier et un pot à lait. De forme balustre reposant sur un piédouche bordé de godrons, le corps présente quatre larges côtes dont une est gravée d'un médaillon aux initiales « H.B » alternant avec trois côtes étroites. Le bec verseur est orné de coquille et d'entrelacs et la prise est en forme de graine godronnée. Anses en ivoire (deux petites bosses). Pds. brut 2 148 g. Haut. cafetière 21 cm. Haut. théière 17 cm. Déclaration CITES. **1 000 /1 500**

381 ENSEMBLE DE QUATRE CUILLERS et trois fourchettes en argent, poinçon Minerve 1^{er} Titre par différents orfèvres exceptée pour une cuiller, Autriche-HONGRIE entre 1866 et 1922 au 2nd Titre. Modèles à filets, filets rubans croisés feuillagés et baguette, cinq spatules chiffrées. Pds. 335 g. **150/180**



389

382 ENSEMBLE DE QUATRE TIMBALES en argent, poinçon Minerve 1^{er} Titre, l'une à décor de guirlandes feuillagées, une autre à décor guilloché de plumetis, guirlandes et cartouches rocailles (chocs). Pds. 304 g. **60/80**

383 SUITE DE DOUZE COUTEAUX À ENTREMETS, manche en argent fourré, poinçon Minerve 1^{er} Titre par Henri SOUFFLOT. De style Louis XVI à godrons, piastres et rudentures, chiffrés « A.B ». Lames inox. Présentée en coffret portant les initiales « A.B ». Long. 21,3 cm. **60/80**

384 BOUQUETIÈRE en cristal et argent, poinçon Minerve 1^{er} Titre par RAVINET D'ENFERT, le corps en cristal gravé de style Louis XVI et la monture en argent à décor ajouré de nœuds de rubans, de fleurs et feuillages. Pds. Brut : 322 g. Haut. 18,1 cm. **120/150**

385 SUITE DE DOUZE COUTEAUX À ENTREMETS, manche en argent fourré, poinçon au charançon. Modèle à filets orné d'une coquille, lames en acier gravées « D.G » à PARIS. On y joint une suite de onze couteaux de table, manche en métal argenté de style rocaille, lames acier. Présentées en coffret. Long. respectives 20,8 et 25,3 cm. **60/80**

386 PINCE À ASPERGES en argent, poinçon Minerve 1^{er} Titre par Pierre QUEILLÉ. Modèle uni-plat, les branches décorées des initiales « J.L » se croisant et posées en applique. Pds. 263 g. Long. 27,8 cm. **120/150**

387 SERVICE À GLACE composé d'une suite de douze cuillers en argent et argent fourré, poinçon Minerve 1^{er} Titre par Émile HUIGNARD, orfèvre à PARIS, actif à partir de 1880, et d'un couteau, manche argent fourré et lame en métal argenté par FOLLIOU. Modèle japonisant à décor gravé d'oiseaux dans des roseaux et des plantes fleuries. Présenté en écrin. Pds. brut des cuillers : 384 g. Long. cuiller : 16,4 cm. **120/150**

388 TASSE et sa sous-tasse en argent, poinçon Minerve 1^{er} Titre, époque ART NOUVEAU vers 1900 par Louis COIGNET, actif entre 1893 et 1928. Modèle de forme florale, l'anse bifide figurant une tige végétale (infimes fentes à la sous-tasse au niveau des côtes pincées). Pds. 154 g. Diam. 12,5 cm. Haut. totale 6 cm. **60/80**

389 CAFETIÈRE et **SUCRIER** en argent, poinçon Minerve 1^{er} Titre, époque ART NOUVEAU vers 1900 par Henri LAPEYRE, actif entre 1895 et 1923. De forme balustre à fond plat, le corps présente un décor naturaliste à côtes torsées nervurées, les couvercles à charnière pour la cafetière et indépendant pour le sucrier, sont en corolle et se terminent par une prise en forme de champignon tourné. Anses en ivoire figurant des tiges végétales (quelques fentes). Pds. brut 1 346 g. Haut. 25 et 16 cm. Déclaration CITES. **600/800**

390 ENSEMBLE de quatre timbales en argent, poinçon Minerve 1^{er} Titre par HENIN et C^{ie}, DUBOIS et C^{ie}, CHERFILS et C^{ie}. De forme tulipe, tonneau et tronconique à décor géométrique ou de feuillages, deux sont gravées « Yves » et une est chiffrée « E.S » (nombreuses bosses). Pds. 314 g. Haut. 7 à 7,8 cm. **80/120**

404



391 SUITE DE CINQ COUTEAUX de table et d'un couteau à glace à manche en argent fourré, poinçon Minerve 1^{er} Titre par CARDEILHAC. Modèle de style Régence dit « Royal ciselé ». Lames en acier marquées CARDEILHAC. Long. couteau : 25 cm. **60/80**

392 LOT en argent, poinçon Minerve 1^{er} Titre comprenant une petite écuelle chiffrée en son centre « L.M », une mesure à sauce ou à alcool par la Société A.M, et une cuiller à crème par Louis BARDARY, modèle à spatule violonée soulignée de filets et de feuillages. Pds. Total : 265 g. Diam. écuelle : 11,5 cm. Long. cuiller : 18,2 cm. **100/150**

393 FLAMBEAU en argent, poinçon Minerve 1^{er} Titre. Reposant sur un piédoche circulaire uni, le fût de forme tronconique porte deux bras de lumière dont les tiges s'entrelacent autour du fût. Il est sommé d'une flamme (trou de percement à la base). Pds. 618 g. Haut. 27 cm. **200/250**

394 SERVICE À THÉ ET CAFÉ en argent, poinçon Minerve 1^{er} titre, vers 1930 par CAMPENHOUT Frères, comprenant une théière, une cafetière avec leur filtre amovible en forme de lèvres, une verseuse, un sucrier et un pot à lait. Modèle d'époque Art Déco reposant sur un piédoche octogonal à contours moulurés, le corps de forme balustre est partagé à mi-hauteur par une moulure encadrée de filets séparant la partie basse à côtes de la partie haute à pans plats alternant avec des doucines à gorges. Le couvercle en reprise du décor du corps est sommé d'un bouton. Anses en ivoire (deux infimes bosses sur la cafetière et le sucrier et une sur la théière). Haut. cafetière : 24,5 cm. Haut. théière : 22,5 cm. PB. 3 614 g. Déclaration CITES. **1 500/1 800**

395 ENCRIER en cristal et monture en argent, poinçon Minerve 1^{er} Titre par Raoul MAUGER actif entre 1897 et 1904. À décor ajouré de figures allégoriques symbolisant la prospérité alternant avec des couronnes de lauriers reliées entre elles par des guirlandes de fruits et deux galeries de raies de cœur. Pds. 60 g. Diam. 7,2 cm. Haut. totale : 6,4 cm. **30/50**

396 SUITE DE SIX COUVERTS en argent, poinçon Minerve 1^{er} Titre par Adolphe BOULENGER entre 1876 et 1899. Modèle à filets, fleurs et feuillages, la spatule chiffrée « C.L ». Pds : 1 022 g. Long. cuiller : 21,5 cm. Long. fourchette : 21,5 cm. **400/500**

397 COUPE en argent, poinçon Minerve 1^{er} Titre par Henri SOUFLOT. Reposant sur trois pieds à enroulements à attache feuillagée, la coupe circulaire est travaillée au repoussé de feuillages en croix entourés d'attributs de l'Amour, de la Musique et du Jardinage, la bordure est soulignée de fleurs et de feuillages. Pds. 315 g. Diam. 21,7 cm. **120/150**

398 SUITE DE DEUX COUVERTS À ENTREMETS en argent et un couteau, manche argent fourré, poinçon Minerve 1^{er} Titre par HENIN et Compagnie. Modèle à filets, coquilles, spatule et manche chiffrés « B.M » (deux enfoncements au manche). Pds. Net : 210 g. Pds. total : 272 g. Long. cuiller : 17,6 cm. Long. fourchette : 17,8 cm. **60/80**

399 AIGUIÈRE en cristal taillé et gravé de rinceaux et d'attributs, dans une monture en argent poinçon Minerve 1^{er} titre, époque fin XIX^e-début XX^e siècle, composée d'une anse à décor de feuilles d'acanthé, d'un bec verseur orné d'un cartouche, d'un cerclage ajouré d'une frises de rinceaux feuillagés et d'un piédoche (poincée désolidarisée). Haut. 29 cm. Pds. Brut : 1 098 g. **40/60**

400 COUVERT À GIGOT, manche en argent fourré, poinçon Minerve 1^{er} Titre par OLIER ET CARON. Modèle à filets feuillagés, chiffré « H.B ». Lame et fourche en inox. Long. couteau : 33 cm. Long. fourchette : 27,8 cm. **30/40**



402



401

401 Antoinette de RIBES (1892-1973) pour CHRISTOFLE/GALLIA. PETIT DRAGEOIR en métal argenté figurant un écureuil portant le poinçon de la Maison CHRISTOFLE. Modèle ART DÉCO créé en 1931. Haut. 10 cm. Long. 10,5 cm. **300/400**

402 IMPORTANTE MÉNAGÈRE en métal argenté de la Maison CHRISTOFLE. Modèle à filets à spatule droite comprenant 12 grands couverts, 12 couverts à entremets, 12 grands couteaux, 12 couteaux à entremets, 12 petites cuillères, 12 fourchettes à dessert, 12 couverts à poissons, 12 fourchettes à huîtres, 1 couvert à servir le poisson, 1 couvert à salade, 1 louche, 1 pince à sucre, 1 cuiller à sauce, 1 couvert de service et 1 pelle à tarte, dans un coffret à quatre tiroirs marqué « Orfèverrie Christofle Paris ». Époque Art Déco. **400 / 600**

403 SANDOZ Édouard Marcel (1881-1971) : SUITE de douze porte-couteaux zoomorphes en métal argenté figurant deux modèles de lions, cochons, chiens, panthères, chats et colombes, signé GALLIA et poinçon de Maître CHRISTOFLE, dans leur écrin d'origine signé Orfèverrie Gallia. Long. entre 8 et 11 cm. **150/250**

404 SANDOZ Edouard-Marcel (1881-1971) pour GALLIA : DOUZE PORTE-COUTEAUX zoomorphes en métal argenté. Époque Art Déco. Long. 8 à 11 cm. **100/200**

405 CHRISTOFLE : MÉNAGÈRE en métal argenté de style Louis XV à motifs de rubans croisés, comprenant douze couverts, douze cuillères à dessert, une louche et une cuillère à ragoût, dans un écrin. **50/80**



ÉTRANGER

406 SAUCIÈRE et SON PLATEAU en argent, ALLEMAGNE, Hanau entre 1874 et 1926 par STORCK & SINSHEIMER. De style Louis XV, de forme navette, la saucière est décorée au repoussé de deux réserves figurant un putto moissonneur alternant avec deux réserves ornées de médaillons bordés de feuilles d'acanthe. Le plateau à bord chantourné reprend le décor travaillé au repoussé de réserves, feuilles d'acanthe et fleurons. Pds. 317 g. Long. 18,5 cm. Larg. 12,5 cm. **120/150**

407 ENSEMBLE DE SIX COQUETIERS en argent 900 millièmes, AMÉRIQUE DU SUD par l'orfèvre marquant « A.M » pour quatre et « A.G » pour deux. Reposant sur un piédoche circulaire, le corps de forme tulipe présente un aspect martelé et se termine par un bord mouluré. Pds. 226 g. Haut. 7,3 à 7,5 cm. **120/150**

408 SAUCIÈRE en argent 900 millièmes, AMÉRIQUE DU SUD, XX^e siècle. De forme casque, reposant sur un piédoche ovale, elle est munie d'une anse à enroulements en volute et contre-volute. Pds. 216 g. Long. 18,5 cm. **60/80**

409 SUITE DE TROIS PLATS en argent 900 millièmes, COLOMBIE, Bogota XX^e siècle par l'orfèvre ROMANA. De forme circulaire à six lobes moulurés de filets se prolongeant en côtes pincées (infime bosse à un plat). Pds. 1 159 g. Diam. 29,3 cm. **500/700**

410 GRAND PLAT À POISSON en métal argenté et alliage d'argent, travail d'AMÉRIQUE DU SUD, probablement COLOMBIE. De forme ovale et creuse, la bordure est agrémentée de rinceaux feuillagés et de coquilles agrafées. Pds. brut 1 250 g. Long. 61 cm. Larg. 35,5 cm. **150/250**

411 PETIT PLATEAU en métal argenté et alliage d'argent, travail d'AMÉRIQUE DU SUD, probablement COLOMBIE. De forme rectangulaire, il est muni de deux anses, les bordures soulignées de fleurs et feuillages (une bosse). Pds. Brut : 618 g. Long. 34,5 cm. Larg. 24,8 cm. **80/100**

412 JATTE en métal argenté et alliage d'argent, AMÉRIQUE DU SUD, probablement COLOMBIE. De forme carrée à bord décoré de feuillages rocailles (petit enfoncement). Pds. Brut : 639 g. Diam. 29,5 x 29,5 cm. **100/150**

413 PLATEAU en métal argenté et alliage d'argent, AMÉRIQUE DU SUD, probablement COLOMBIE. De forme carrée, demi-creux, la bordure est décorée de fleurs et feuillages (infimes bosses). Pds. brut 1 144 g. Dim. 40 x 40 cm. **150/200**

414 GRAND PLAT en métal argenté et alliage d'argent, travail Sud Américain, probablement COLOMBIE. De forme ovale à bord chantourné souligné d'une frise de rinceaux feuillagés et de coquille, l'aile est agrémentée de demi-cupules (petite pliure). Pds. brut 1 324 g. Long. 56,5 cm. Larg. 36 cm. **200/300**

415 CADRE-PHOTO en argent, ANGLETERRE, Birmingham 1989 par l'orfèvre marquant « C. LTD » et marque de la Maison ASPREY. De forme rectangulaire, le dos et la patte d'appui en bois (infimes chocs). Pds. Brut : 476 g. Dim. 23 x 17,7 cm. **30/50**

416 PAIRE DE CUILLERS de service en argent, ANGLETERRE, Londres 1830-1831 par Samuel GODBEHERE et Edward WIGAN, poinçon enregistré en 1786. Modèle à spatule décorée de fleurs et feuillages, le cuilleron vermeillé à l'intérieur est travaillé au repoussé de fruits et de feuilles. Pds. 106 g. Long. 22,8 cm. **100/120**

417 VASE cornet en argent, ANGLETERRE, Londres 1907 par HASELER BROTHERS poinçon enregistré en 1889. À décor ajouré de cannelures évidées surmontées d'appliques à nœud de ruban et passementerie retenant des guirlandes de draps (traces de vermeillage). Intérieur en verre satiné. Pds. 164 g. Haut. 17 cm. Diam. au col 8,8 cm. **100/120**

418 PLATEAU À COURRIER en argent, ANGLETERRE, Birmingham 1948 PAR Adie BROTHERS Ltd. De forme polylobée, il est décoré sur le bord d'une large mouleure agrémentée de fleurettes, coquilles et agrafes, marqué au dos « Fabriqué pour HOROVITZ-ALEXANDRIE ». Pds. 378 g. Diam. 22,6 cm. Installé rue Chérif Pacha à Alexandrie en Égypte, Wolf Zeev HOROVITZ (1883-1959) était un des plus importants joailliers et orfèvres, fournissant les Cours Royales des Rois Fouad Ier et Farouk Ier. **100/150**

419 DEUX COUPES en argent 900 millièmes, COLOMBIE XX^e siècle par l'orfèvre FLORENTINA pour l'une. De forme circulaire à décor ajouré de feuillages et de grappes de raisin, l'une repose sur trois pieds feuillagés, l'autre sur une bâte. Pds. 361 g. Diam. 14,3 cm. **100/150**

420 COUPE et COUPELLE en argent 900 millièmes, COLOMBIE, Bogota par les orfèvres « R.C.M » et « FLORENTINA ». Modèle uni à bord perlé, gravé « M. de C ». On y joint une timbale en argent uni 900 millièmes, de forme tronconique à bord mouluré. Pds. Total : 246 g. Diam. coupelle : 13 cm. Haut. timbale : 7,6 cm. **60/80**

421 LOT en argent étranger comprenant une grande cuiller à sauce, poinçon au cygne, modèle à filets, rubans croisés, la spatule chiffée « J.S », petite pelle à pharmacie, poinçon 925 millièmes, cuiller à bouillie, COLOMBIE 900

413



414

412

411

410

millièmes par ROMANA et couteau à fromage, manche argent fourré, 900 millièmes. Pds. Net : 179 g. Pds. Total : 234 g. Long. cuiller : 23,2 cm. **60/80**

422 MÉNAGÈRE en argent ÉTATS-UNIS, XX^e siècle par l'orfèvre marquant « P.F » (?), repoinçonnée au charançon, comprenant 18 couverts de table, exceptée pour une fourchette d'un orfèvre différent, 18 couverts à entremets, 16 fourchettes à entremets, 2 couverts à ragoût, 2 couverts de service à poisson. Modèle uni-plat, les cuillers dites « à queue de rat ». Elle est complétée de 35 grands couteaux et 15 couteaux à entremets munis de lames en acier de Joseph RODGERS & SONS (cutlers to his majesty) avec des manches en résine. On y joint 1 couteau à fromage, 12 fourchettes à dessert et 11 fourchettes à huîtres en métal argenté, modèle ART DECO. Présentée dans un argentier (une porte à refixer). Pds. net : 7,765 kg **2 500/3 000**

423 COUPE en argent, IRLANDE, Dublin 1893 par WEST & SON. De forme diabolique à décor ajouré d'un cartouche vierge entouré de personnages orientaux, d'animaux fantastiques, d'un temple, de fleurs et feuillages. La base est gravée de l'inscription « TO DOUGLAS JANES SECRETARY 1981-89. A TOKEN OF APPRECIATION AND AFFECTION FROM THE BACH CHOIR ». Intérieur en cristal bleu. Pds. net 464 g. Haut. 8,4 cm. Diam. base : 19,2 cm. **200/300**

424 CHARKA et SALERON en argent, argent doré et émail cloisonné, RUSSIE, Saint-Petersbourg 1874-1883 par Robert KOCKUN pour la charka, et 1888-1908 par Fyed RUCH pour le saleron. En forme de dé à coudre et de petite coupe reposant sur trois pieds, ils présentent un décor d'inscriptions cyrilliques et de motifs géométriques rehaussés d'émaux polychromes (usures à l'émail et petit renfort d'argent à la base de la charka). Pds. Brut : 114 g. Haut. 5,3 et 2,6 cm. Diam. 4,5 et 4,2 cm. **100/150**

425 PORTE-MONNAIE en argent, RUSSIE, Moscou 1908-1926 par l'orfèvre AKK, de forme rectangulaire agrémenté d'une chaînette, le fermoir orné d'un cabochon de couleur grenat, l'intérieur à compartiments en carton et tissu. Pds. Brut : 114 g. Long. 10 cm. Larg. 5,5 cm. **100/120**



422



VERRERIE

426 ENSEMBLE de perles en verre soufflées dites « Rosetta » à décor de chevrons blanc et rouge sur fond bleu. On y joint quatre perles « Millefiori » jaune et orange sur fond bleu (état d'usage, petits accidents). VENISE, Murano pour le marché africain, XVI^e, XVIII^e siècle. **200/300**

427 ENSEMBLE de perles en verre soufflées dites « Rosetta » à décor de chevrons blanc et rouge sur fond bleu. On y joint trois perles « Millefiori » jaune et orange sur fond bleu (état d'usage, petits accidents). VENISE, Murano pour le marché africain, XVI^e, XVIII^e siècle. **200/300**

428 ENSEMBLE de perles en verre soufflées dites « Rosetta » à décor de chevrons blanc et rouge sur fond bleu. On y joint trois perles « Millefiori » jaune et orange sur fond bleu (état d'usage, petits accidents). VENISE, Murano pour le marché africain, XVI^e, XVIII^e siècle. **200/300**

429 DAUM à Nancy : IMPORTANT VASE pansu à col évasé, en verre multicouche détourné à l'acide et la roue de feuille de marronnier moucheté rouge et or, sur fond vert marmoréen. Signé DAUM Nancy, dans le décor. Époque Art Nouveau, vers 1910. *Haut. 40 cm. 1 800/2 200*

430 DAUM à Nancy : IMPORTANTE LAMPE champignon en verre marmoréen et dégradé dans les tons bleu, violet, rose et orangé, à inclusions de paillons cuivrées. La monture en fer forgé martelé, dans le goût d'Edgar Brandt. Gravée « Strasbourg 1922 ». Époque Art Déco. *Haut. 79 cm. 3 000/4 000*



431 DAUM à Nancy : PICHET en verre multicouche dégagé à l'acide d'un décor de pois de senteur bruns sur fond orange marmoréen (l'anse restaurée). Époque Art Nouveau, fin XIX^e, début XX^e siècle. *Haut. 26 cm. 400/500*

432 DAUM à Nancy : PIED DE LAMPE en verre dégagé à l'acide et peint d'un décor de forêt en hiver. Style Art Nouveau, vers 1910. *Haut. 25 cm. 400/600*

433 DAUM à Nancy : VASE TONNEAU en verre multicouche dégagé à l'acide d'un décor de branches de passiflore dans les tons verts sur fond marmoréen. Signé « Daum Nancy ». Vers 1910. *Haut. 12,5 cm. 300/400*

434 DAUM à Nancy : VASE soliflore de forme boule à long col droit en verre marmoréen vert et bleu. *Haut. 43 cm. 150/200*

435 DAUM à Nancy : VASQUE de forme ronde, en verre multicouche dégagé à l'acide d'un décor de feuilles d'érables ocre nuancé et partiellement doré, sur fond blanc givré. Le col renflé, nervuré et souligné d'un liseré doré. Vers 1900. *Haut. 15 cm. Diam. 31 cm. 1 800/2 000*

436 ÉTABLISSEMENTS GALLÉ (1904-1936) : VASE BOULE à col droit, en verre multicouche dégagé à l'acide de branches de fusains brunes sur fond jaune ocre. Style Art Nouveau, vers 1910. *Haut. 9 cm. 200/300*

437 FIÉVET Régis et Gisèle (XX^e-XXI^e siècle) : SUITE de sept flacons modèle « Océane », en verre soufflé à décor multicolore sur fond vert simulant les fonds marins, les anses et les bouchons en verre sablé, signés et datés 1993 (quelques accidents et restaurations aux anses et bouchons, trois bouchons manquants). *Haut. 7 cm à 20,5 cm. 300/500*

438 GALLÉ Émile (1846-1904) : IMPORTANT VASE de forme balustre sur piédouche en verre multicouche dégagé à l'acide d'un décor de d'hortensias rose sur fond blanc marmoréen. Époque Art Nouveau, vers 1900. *Haut. 37 cm. 600/800*

439 ÉTABLISSEMENTS GALLÉ (1904-1936) : PIED DE LAMPE en verre multicouche dégagé à l'acide d'un décor de roseaux et nénuphars bleu sombre sur fond jaune (éclats au col sous la monture, fels). Style Art Nouveau, vers 1920-1930. *Haut. 19 cm. 200/300*



440 GALLÉ Émile (1846-1904) : VASE CORNET en verre multicouche dégagé à l'acide d'un décor de solidages violines sur fond vert marmoréen. Style Art Nouveau, vers 1920. *Haut. 30 cm. 350/500*

441 GALLÉ Émile (1846-1904) : VASE COLOQUINTE en verre multicouche détourné à l'acide à décor chrysanthèmes dans les tons bruns sur fond orangé. Signé dans le décor. Époque Art Nouveau, vers 1910. *Haut. 13 cm. 200/300*

442 GALLÉ Émile (1846-1904) : VASE à panse aplatie et long col évasé, en verre multicouche dégagé à l'acide d'un décor de fleurs d'hydrangea violines sur fond rose nuancé. Signature à l'étoile. Vers 1905. *Haut. 13,5 cm. 200/300*

443 GALLÉ Émile (1846-1904) : VASE en verre multicouche de forme balustre, dégagé à l'acide d'un décor de feuilles de marronnier (défauts, pièce d'essai). Époque Art Nouveau, vers 1910. *Haut. 35 cm. 400/600*

444 GALLÉ Émile (1846-1904) : VASE ROULEAU à pied col et évasé, en verre multicouche détourné à l'acide d'un décor de paysage de forêt de sapin et de montagne des Vosges, brun sur fond jaune et vert. Vers 1910. *Haut. 25 cm. 500/600*

445 GALLÉ Émile (1846-1904) : VASE SOLIFLORE de forme boule à long col droit en verre multicouche, détourné à l'acide d'un décor de branches de pyracantha rose sur fond blanc. Signature à l'étoile. Époque Art Nouveau, vers 1905. *Haut. 31 cm. 300/400*

446 GALLÉ Émile (1846-1904) : VASE SOLIFLORE, en verre multicouche dégagé à l'acide d'un décor de libellules survolant un étang peuplé de nénuphars jaune sur fond bleu (éclat au col). Signature à l'étoile. Vers 1905. *Haut. 17,5 cm. 200/300*



430

447 GALLÉ Émile (1846-1904) : VASE SOLIFLORE, de forme balustre, en verre multicouche détourné à l'acide à décor de branches d'églantiers roses sur fond jaune nuancé et dégradé. Style Art Nouveau, vers 1930. *Haut. 31 cm. 300/400*

448 GALLÉ Émile (1846-1904) : VASE SOLIFLORE, de forme cornet, sur piédouche, à col resserré et évasé, en verre multicouche dégagé à l'acide d'un décor de fougères vert (éclat au col). Époque Art Nouveau, vers 1910. *Haut. 24 cm. 100/200*

449 GALLÉ Émile (1846-1904) : VASE de forme pansue à long col évasé, en verre multicouche détourné à l'acide et à la roue de jonc fleuri, sur fond orangé sombre. Époque Art Nouveau, vers 1900. *Haut. 17 cm. 250/300*

450 GALLÉ Émile (1846-1904) : PETITE VASE ovoïde, sur piédouche, à col resserré et évasé, en verre dit « clair de lune ». Décor appliqué à chaud de godrons et peint de feuillages et coquilles rocailles et d'une vue de campagne (usure du décor). Fin XIX^e siècle. *Haut. 13 cm. 400/600*

451 IMPORTANT VASE soliflore, de forme boule à col étiré, en verre marmoréen jaune. Style Art Nouveau, XX^e siècle. *Haut. 57,5 cm. 80/120*

452 LALIQUE FRANCE : ASSIETTE en cristal moulé partiellement satiné, à décor de pampres, signé. Diam. 23 cm. On y joint une coupe en cristal partiellement dépoli, modèle « Honfleur », signé. *Haut. 3,5 cm. Diam. 14,5 cm. 50/60*

453 LALIQUE FRANCE : BAGUIER en cristal moulé et partiellement dépoli d'un couple de cygnes en ronde-bosse. Signé. *Haut. 8,5 cm. Diam. 9,5 cm. 40/60*



463 LEPAGE Patrick (1949-2015) : LAMPE CHAMPIGNON en verre teinté bleu et gris, à décor d'inclusions végétales stylisées. Signée et datée 1995. *Haut. 49 cm. 80/120*

464 LEPAGE Patrick (1949-2015) : VASE de forme pansue, en pâte de verre teinté jaune appliqué à chaud d'une vague bleue. Le col de forme libre, signé et daté 1994. *Haut. 34,5 cm. 30/50*

465 PEYNAUD Jean-Simon (1869-1952) : VASE MINIATURE de forme oblongue en verre teinté à décor émaillé d'un paysage lacustre animé de voiliers bruns au crépuscule. Époque Art Nouveau, vers 1900. *Haut. 4,5 cm. Larg. 7,5 cm. 50/60*

466 SAINT LOUIS : PAIRE DE BOUGEOIRS doubles en cristal. La base losangique supportant un arc de cercle et deux lumières aux bobèches et facettés. *Dim. 14,5 x 23,5 cm. 100/150*

454 LALIQUE FRANCE : SEAU A CHAMPAGNE « Ganymède » en cristal pressé, moulé et dépoli. Modèle crée par Marc LALIQUE en 1955, signé. *Haut. 22,5 cm. 800/1 000*

458 LALIQUE France : PAIRE DE VASES en verre moulé pressé satiné, modèle « Saint-François », à décor de moineaux et de feuillages, marqués « R. LALIQUE France » sous la base. *Haut. 17,5 cm. 300/400*

455 LALIQUE FRANCE : VASE BOULE en verre pressé, moulé à décor d'étoiles sur fond bleu signé « Lalique France » (flacon de parfum « Dans la nuit » pour Worth, manque le bouchon, état d'usage). *Haut. 18 cm. 50/80*

456 LALIQUE FRANCE : VASE en cristal moulé givré modèle « Rosine », à décor d'hirondelles en bas-relief, signé. *Haut. 12,5 cm. 60/80*



472

457 LALIQUE FRANCE : VASE SOLIFLORE à pans coupés et col resserré et évasé, en verre satiné rose, souligné d'une frise de roses stylisées, signé. *Haut. 16,5 cm. On y joint un papillon en cristal moulé rose, signé. Haut. 7,5 cm. Larg. 9 cm. 60/80*

459 LALIQUE FRANCE : VASE Chevreuse en verre pressé moulé patiné et couleur fumée, modèle créé le 8 octobre 1930, figure sur le tarif de 1937, non continué en 1947. Signé « R. LALIQUE FRANCE » (infime usure à la patine). Vers 1938/45. *Haut. 16 cm. Référence : Catalogue Lalique, Marcilhac, reproduit sous le numéro 1081. 300/500*

460 LEGRAS : RARE LAMPE CHAMPIGNON en verre multicouche détournée à l'acide d'un décor vert sur fond orangé nuancé de pins parasols et d'un paysage forestier. Signée dans le décor, la monture en fer forgé martelé. Époque Art Nouveau. *Haut. 44 cm. 1 400/1 600*

461 LEPAGE Patrick (1949-2015) : DEUX VASES de forme ovoïde à col ourlé en verre soufflé teinté multicolore, signés, datés 1992 et 1994. *Haut. 24 cm et 21,5 cm. 40/60*

462 LEPAGE Patrick (1949-2015) : ENSEMBLE d'un vase ovoïde et d'un flacon de forme boule en verre soufflé multicolore, signés, datés 1992 et 1994. *Haut. 17,5 cm et 21 cm. 40/60*

467 SAINT LOUIS : TOTEM modèle « Torchère » en cristal moulé et partiellement satiné, cachet sous la base. *Haut. 19,5 cm. 80/120*

468 SCHNEIDER Charles (1881-1953) pour LE VERRE FRANÇAIS : VASE OBLONGUE sur piédouche, à col évasé en verre moucheté blanc et jaune. Décor détourné à l'acide de frises et arcs géométriques. Signé sur le talon. Époque Art Déco. *Haut. 36,5 cm. 300/400*

469 SCHNEIDER Charles dit CHARDER (1881-1953) pour LE VERRE FRANÇAIS : VASE BOULE en verre multicouche dégagé à l'acide de grappes de fleurs stylisées sur fond marmoréen. Signé dans le décor. Époque Art Déco (égrenures). *Haut. 14 cm. 300/500*



470 SERVICE en cristal, comprenant onze verres à vin et onze coupes à champagne, à décor géométrique gravé. Époque Art Déco. Haut. 17 et 13 cm. 150/200

471 ENSEMBLE de 5 flacons de parfum, publicitaires (factices) de marque RALPH LAUREN, LANCOME, EAU DU SOIR, GORGIO ARMANI. Haut. max. 33 cm. 100/200

SCULPTURE - BRONZES



481

472 BARBEDIENNE Ferdinand (1810-1892), attribué à : COUPE sur piédouche en bronze à patine médaille, ornée au centre d'un putto drapé en ronde-bosse. Le pied mouluré reposant sur deux pieds feuillagés d'acanthes et terminés de sabots et deux pieds figurant deux satyres enfants supportant la coupe. Fin XIX^e siècle. Haut. 26 cm. 400/600

473 BARYE Antoine Louis (1796-1875) : « Lion debout » SUJET à patine médaille signé sur la terrasse et portant un cachet du fondeur « Thiébaud frères Paris - Fumière Successeurs », numéroté 2454. Dim. 11 x 16,5 x 7,5 cm. Bibliographie : Michel Poletti, Alain Richarme, Barye le catalogue raisonné des sculptures, Paris, Gallimard, 2000, modèle répertorié sous le n° A63, p. 191. 800/1 000

474 BONHEUR Isidore (1827-1901) : « Antilope bondissant » SUJET en bronze à patine brune, signé sur la terrasse. Dim. 9 x 13 cm. 150/200



473

475 BONHEUR Isidore Jules (1827-1901) : « Taurneau en marche » SUJET en bronze, à patine médaille, signé sur la terrasse. Haut. 8 cm. 150/200

476 BONHEUR Isidore Jules (1827-1901) : « Taurneau en marche » SUJET en bronze, à patine sombre, signé sur la terrasse. Haut. 8 cm. 150/200

477 BRUCHON Émile (1806-1895) : PAIRE DE LAMPES à pétrole en régule, allégories du Printemps, sur terrasse en marbre griotte quadripode, les réservoirs en verre teinté décorés de violettes (usures, petits enfoncements). Style Art Nouveau, Début XX^e siècle. Haut. 57 cm. 80/120

478 BUREAU Léon (1866-1906) : « Faisan sur un rocher », SUJET en bronze à deux patines, signé sur le rocher. Haut. 57 cm. 150/300

479 FLAMBEAU en bronze à deux patines, orné de têtes de chiens, de lambrequins, de feuilles et d'une chimère à tête de grue et corps de dragon enroulé autour du fût, la base circulaire reposant sur six pieds. Haut. 27,5 cm. 60/80



487

480 CHAUDET Antoine Denis (1763-1810) : « Nid d'amours endormis », GROUPE en albâtre, sur une base de forme carrée en marbre blanc veiné, signé sur la base (une tête recollée). Haut. 15 cm. Long. 20,5 cm. Larg. 20,5 cm. 300/500

481 CLESINGER Jean-Baptiste (1814-1883) : « Rien!! », VANITÉ en bronze titrée et signée sur la terrasse. Cachet de fondeur « Marnyhac 1, rue de paix ». Haut. 10 cm. 800/1 200

482 CLESINGER Jean-Baptiste (1814-1888) : « Cheval au galop » SUJET en bronze. Haut. 6,5 cm. 200/300



476

483 CLODION (1738-1814), d'après : « Les enfants musiciens » GROUPE en bronze à patine sombre, représentant des amours jouant de la musique et une chèvre, sur un socle en marbre griotte, signé sur la terrasse. XIX^e siècle. Haut. 22 cm. 500/600

484 CLODION Claude-Michel (1738-1814) d'après : « La famille du faune », GROUPE en terre-cuite patinée sur une base de forme ronde et dorée, signé sur la terrasse. Époque XIX^e siècle. Haut. totale : 48,5 cm. 300/400

485 PAIRE DE CASSOLETTES de style Louis XVI en porcelaine polychrome à décor en réserve de deux angelots et trophées d'instruments de musique sur fond de treillages fleuris. Les prises en forme de fruit et bagues moulurées en bronze doré. Marque de Sèvres (couvercles restaurés). Manufacture de Samson, époque fin XIX^e, début XX^e siècle. Haut. 31 cm. 150/200

486 DE BOLOGNE Jean (c.1529-1608) d'après : SUJET en bronze à patine dorée figurant Mercure, le pied sur une colonne d'air soufflée par Zéphyr, aux traits d'un garçon joufflu. Le socle en marbre griotte ornée d'un bas-relief en bronze d'une frise de putti. Époque XIX^e siècle. Haut. totale 81 cm. 700/800

487 DE BOLOGNE Jean (1529-1608), d'après : DEUX PAIRE DE PORTE-TORCHÈRES en bronze, l'un représentant Mercure levant un flambeau vers le ciel, l'autre l'allégorie de l'Abondance tenant dans son bras droit une corne d'abondance et un flambeau dans l'autre main (usures). Fin XIX^e siècle. Haut. 97 cm. 1 500/2 000



483

488 DEBUT Jean-Didier (1824-1893): « Le barde, joueur de harpe », SUJET en bronze à patine brune nuancée, de style historiciste, annoté sur la terrasse « Barde par Debut, prix de Rome », signé et numéroté en dessous (petits manques aux cordes). Fin XIX^e siècle. *Haut. 53 cm. 200/300*

489 DELABRIERE Paul Édouard (1829-1910): « Deux chiens de chasse aux perdreaux » SUJET en bronze patiné, signé sur la terrasse, XIX^e siècle. *Haut. 22 cm. Larg. 37 cm. 400/500*

490 DELABRIERE Edouard (1829-1912): « Les deux chiens de relais » GROUPE en bronze à patine verte, signé sur la terrasse. *Dim. 56 x 47 x 23 cm. 800/1 200*

491 DELABRIERE Édouard Paul (1829-1912), d'après: « Lion couché » SUJET en bronze à patine médaille, signé « E. DELABIERRE ». *Haut. 5,5 cm. 200/300*

492 DERENNE Alexandre Joseph (1886-1948): « Femme aux disques », SUJET en bronze à patine verte, la base de forme carrée en marbre portor. Époque Art Déco. *Haut. totale: 28 cm. 200/300*

493 DEUX SUJETS en bronze et régule, l'un figurant un lièvre en course, l'autre un escargot sur une feuille (accident à la feuille). *Long. 16,5 et 10,5 cm. 100/150*

494 DUBRAY Vital Gabriel (1813-1892): SUJET en bronze figurant une élégante, signé sur la base (patine nettoyée). *Haut. 42 cm. 300/500*

495 DUBUCAUD Alfred (1828-1894): « Cerf à la souche » SUJET en bronze à patine médaille, signé sur la terrasse (petites usures). *Haut. 20 cm. 150/200*

496 École du XVIII^e siècle: DEUX SUJETS figurant deux enfants assis et assoupis en terre-cuite, datées 1786 et portant une signature. *Haut. 13,5 et 16 cm. 400/600*





492

497 École française du début du XX^e siècle : « Cupidon » SUJET en bronze sur un socle en marbre rouge. *Haut. 21,5 cm. 150/200*

498 École française du, début du XX^e siècle : « Taureau » SUJET en bronze, sur un socle en marbre noir. *Haut. 9,5 cm. Long. 14 cm. 150/200*

499 École française, deuxième moitié du XIX^e siècle : BUSTE Jacques-Louis David en bronze à patine médaille. Le socle en marbre noir (manque). *Haut. 37,5 cm. 200/300*

500 GARNITURE DE CHEMINÉE en bronze et marbre jaune de Sienna, composée d'une pendule surmontée de Vénus à la tortue en ronde-bosse patinée brun ; la

borne décorée de frises d'oves et de feuilles d'eau, le cadran souligné de palmettes et de cornes d'abondance. Les cassolettes formées de vases à l'Antique sur une colonne soulignées de motifs néo-gothique (accidents, manques). Avec sa clé. Fin XIX^e siècle. *Dim. pendule : 53 x 25,5 cm. 300/400*

501 GREMION Charles (XIX^e-XX^e) : « Cerf bramant », SUJET en bronze à patine médaille, signé sur la terrasse et daté 1903. *Haut. 30 cm. Larg. 40 cm. 200/300*

502 GUILLAUME Émile Oscar (1867-1942) : « Reconnaissance », SUJET en bronze à deux patines, titré et signé sur la terrasse. Fonte Barbedienne, à Paris. *Haut. 49,5 cm. 1 000/1 500*



497



489



508



495



473



510



515



493



498



475



493

503 IMPORTANTE
PENDULE en bronze à patine brune. Le cadran émaillé blanc de forme ronde, flanqué de deux prises en têtes de lions, sommé d'une grenade et de feuilles d'acanthes en doucine. Sur une base rectangulaire et un fût, cannelés, à enroulements et soulignés de guirlandes, rosaces et frises d'entrelacs. Époque Napoléon III. *Haut. 73 cm. Larg. base : 51 cm.*
400/600

504 KELETY Alexandre (1874-1940) : « Faisan », SUJET à patine brune et dorée, sur un socle en marbre noir, signé sur le socle (éclats au marbre). *Haut. 32 cm. Long. 51 cm.*
200/300

505 LEOCHARES (IV^e siècle av J.C) et PRIEUR Barthélemy (1536-1611) d'après : « Diane de Versailles », GROUPE en bronze à patine dorée reposant sur une terrasse rectangulaire. Fonte Barbedienne, avec cachet de réduction mécanique Collas (quelques points d'oxydation). *Haut. 60 cm.*
1 500/2 000

506 MÉDAILLE DE L'EXPÉDITION DE CHINE 1900-1901 (1902), en argent, fabrication de la Monnaie de Paris, jeton de 30mm de diamètre, frappe ancienne marquée « ARGENT » sur la tranche, barrette en argent « 1900 CHINE 1901 ». *Larg. Ruban : 37 mm.*
50/80

507 MÈNE Pierre Jules (1810-1879) : « Chiens à l'arrêt devant un faisan », SUJET en bronze à patine brun sombre signé sur la terrasse. *Haut. 23 cm. Larg. 43 cm.*
600/1 000

508 MÈNE Pierre-Jules (1810-1879) : « Braque au canard » SUJET en bronze, signé sur la terrasse. *Haut. 14 cm.*
200/300

509 MÈNE Pierre-Jules (1810-1879) : « Braque se retournant » SUJET en bronze patiné, signé sur la terrasse. *Haut. 12,5 cm.*
200/300

510 MÈNE Pierre-Jules (1810-1879) : « Chèvre et son chevreau » SUJET en bronze, signé sur la terrasse. *Haut. 23 cm.*
600/800

511 MÈNE Pierre-Jules (1810-1879) : « Chevreau aux aguets » SUJET en bronze patiné. *Haut. 6,5 cm.*
80/100

512 MÈNE Pierre-Jules (1810-1879) : « Epagneul à l'arrêt » SUJET en bronze patiné, signé sur la terrasse. *Haut. 17 cm. Lang. 34 cm.*
500/600



15

484

472

536

513 MÈNE Pierre-Jules (1810-1879) : « Épagueul français à l'arrêt », SUJET en bronze à patine médaille, signé sur la terrasse. Tirage du XX^e siècle. *Haut. 4 cm. Larg. 9 cm. Prof. 3 cm. 80/120*

514 MÈNE Pierre-Jules (1810-1879) : « Le cerf » SUJET en bronze à patine médaille, signé sur la terrasse (accident au bois). *Haut. 23 cm. 100/150*

515 MOIGNIEZ Jules (1835-1894) : « Faisan » SUJET en bronze à patine médaille signé sur la terrasse (manque). *Haut. 13 cm. 150/200*

516 PAIRE D'APPLIQUES murales à trois lumières et miroir, en bronze doré à décor ajouré de rinceaux feuillagés, palmettes et mascarons (montées à l'électricité). Vers 1900. *Haut. 45 cm. Larg. 27 cm. 60/100*

517 PAIRE DE BOUGEOIRS, de style Louis XVI, en bronze et marbre décorés d'une urne à l'antique retenant deux bras de lumière reposant sur un fût carré et une base rectangulaire. Décor de frises de perles, palmettes, de feuilles d'eau, d'une guirlande et feuillage. Fin XIX^e siècle. *Haut. 26 cm. 300/400*



518

518 PAIRE DE SERRE-LIVRES en bronze représentant deux écureuils mangeant des noix. Sur socles en bois incrusté de filets de laiton, étiquette « Bentejac Bordeaux » au dos (usures). Début du XX^e siècle. *Dim. 13,5 x 13 cm. 200/300*

519 PAIRE DE SUJETS en bronze à patine brune figurant deux satyres portant chacun un flambeau et reposant sur des socles de marbre l'un griotte, l'autre gris veiné blanc (montée en lampes, marbre fendu). Fin XIX^e siècle. *Haut. max. 16 cm. 150/200*

520 PAIRE DE STATUES DE JARDIN en fonte, représentant des Staffordshire terrier ou des Bouledogues français assis sur une base carrée. Fin XIX^e - Début XX^e siècle. *Haut. 48 cm. 100/150*

521 PENDULE BORNE en bronze ciselé et doré figurant l'Allégorie du Commerce Maritime, un gouvernail et une ancre maritime à son côté, assise sur le cadran à chiffres romains et frise de fruits. Le socle rectangulaire appliqué d'une ancre de Marine, cornes d'abondances, barres à roues et de rinceaux feuillagés. La base décorée d'une frise de feuilles d'eau et de fleurettes, reposant sur quatre pieds à décor d'étoiles et d'ailes (marques, mouvement à restaurer, manque les aiguilles). Époque Restauration. *Haut. 57 cm. Larg. 39 cm. Prof. 13,5 cm. 600/800*



503



515



500



483

531

532

533

497



500

522 PENDULE en bronze doré figurant en bas-relief Eros et un Centaure célébrant les bacchanales, le cadran émaillé de chiffres romains signé « *Griebel rue Vivienne n°43* ». Le socle en marbre noir orné d'une frise de pampres et d'une frise de perles. Avec sa clé (deux pieds et balancier manquants, accidents). Époque Empire. *Dim. 30,5 x 19 cm. 300/400*

523 PENDULE en bronze doré de forme rectangulaire et arrondie figurant l'Allégorie de « *l'Étude* » accoudée au cadran. La base richement décorée et agrémentée de plaques de porcelaine dans le goût du XVIII^e siècle. Le cadran émaillé blanc à chiffres romains et arabes. Le cadran et le mécanisme signés CHARPENTIER & C^{ie} à Paris (avec une clé et son balancier, un petit saut d'émail au cadran et légère usure de la patine). Époque fin XIX^e siècle. *Haut. 37 cm. Larg. 54 cm. Prof. 15 cm. 500/600*

524 PENDULE BORNE en bronze doré, figurant une femme à l'Antique lisant à la lumière d'une lampe à huile, installée dans un fauteuil souligné de rinceaux, fleurettes et feuilles d'acanthé. Le cadran émaillé de chiffres romains. La terrasse en marbre vert soulignée d'une frise de palmettes et reposant sur quatre pattes de lions. Signée « *Bergmiller à Paris* » sur le cadran. Avec sa clé (accidents, manques, usures, absence de balancier). Époque Restauration. *Dim. 32 x 29 x 14 cm. 300/400*

525 PENDULE en marbre noir et bronze le corps percé d'une arche laissant apparaître le balancier, décoré en applique de bouquets de roses et de palmettes. Le cadran circulaire émaillé surmonté d'un putto sur une balançoire. Le mouvement monogrammé « *Vincenti et C^{ie}* » et « *S.H Paris* », médaille d'argent 1855. Époque Napoléon III. *Haut. 49 cm. 400/600*

526 PENDULE PORTIQUE en bronze doré surmontée de deux colombes, le cadran émaillé à chiffres romains signé « *Perretton à Paris* », encerclé d'une frise de perles surmontant un drapé festonné ; reposant sur quatre colonnes surmontées de cassolettes. La base rectangulaire à décor de losanges et fleurettes, les pieds toupies (accident, quelques usures, balancier rapporté). Époque Directoire. *Haut. 40 cm. Larg. 21 cm. Prof. 8,5 cm. 400/500*

527 PENDULE PORTIQUE en marbre blanc et bronze doré. Le fronton pyramidal souligné de frises de perles, palmettes et cornes d'abondance et soutenu par deux colonnes. Le cadran circulaire émaillé à chiffres romains signé « *Banset à Bruxelles* », orné d'un drapé et de frises stylisées. Le balancier à décor d'un masque rayonnant (accidents, balancier rapporté). Époque Restauration. *Haut. 40 cm. larg. 25 cm. 400/500*

527 bis GARNITURE DE CHEMINÉE en bronze doré et marbre blanc de style Louis XVI. La pendule borne surmontée d'un compas et d'un globe terrestre, accostée d'une allégorie du Savoir sous les traits d'un angelot à la lecture en métal patiné. La terrasse ornée de frises de perles, laurier, rubans et rosaces. Accompagnée de deux cassolettes formées de vases à l'Antique à décor de guirlandes, médaillons, frises végétales, godrons, palmettes et joncs enrubannés sur socle quadripode. Le cadran émaillé blanc signé « *X. François* », avec sa clé (petites usures). Époque Napoléon III d'après un modèle de François REMOND. *Dim. 30 x 29 cm. 400/500*

528 PENDULE RELIGIEUSE en bronze ciselé et doré reposant sur quatre pieds griffes, à décor de frises, d'entrelacs, de végétaux et de grotesques dans des médaillons, le cadran à cartouches émaillés et chiffres romains. Époque Napoléon III (manque la clé, usures). *Haut. 38 cm. 100/200*

529 SCULPTURE en chêne figurant l'Ange de l'Annonciation au phylactère assis sur un tertre (manques, notamment au pied et au phylactère, renfort au nez et fentes). FRANCE, époque XIX^e siècle. *Haut. 106 cm. Larg. 70 cm. 350/450*

530 SUJET en métal patiné argenté, figurant Saint-Pierre en majesté sur un piédestal (manque l'auréole). *Haut. 25 cm. 100/200*

531 SUJET en bronze à patine brune représentant un joueur de flûte sur un socle circulaire en marbre griotte, dans le style Louis XV. Fin XIX^e siècle. *Haut. 10 cm. 50/80*

532 SUJET en bronze à patine brune représentant un soldat napoléonien sur un piédestal décoré de couronnes de laurier (manque). Fin du XIX^e siècle. *Haut. 17 cm. 80/100*

533 SUJET en bronze représentant Napoléon Ier sur un socle orné de lambrequins et de fleurs de lys. Fin du XIX^e siècle. *Haut. 15,5 cm. 150/200*

534 SUJET en bronze représentant une chienne et son chiot sur un coussin, sur socle. Fin XIX^e, début XX^e siècle. *Haut. 5 cm. 50/80*

535 VALTON Charles (1827-1901) : « *Passez au large* » SUJET en bronze à patine médaille représentant un molosse attaché, signé sur la terrasse. *Haut. 26 cm. 300/400*

536 VIDE-POCHE en marbre vert, le pied en bronze doré, l'aile décorée d'une frise stylisée et en ronde-bosse, d'un aigle aux ailes déployées en bronze doré. De style Empire, fin XIX^e, début XX^e siècle. *Haut. 10,5 cm. Diam. 20 cm. 80/100*



521

527

24

537 COUPE en porcelaine de Canton polychrome et or à décor peint en réserves de scènes de palais, de fleurs et d'oiseaux, la monture en laiton doré à enroulements et fleurettes. Époque Napoléon III. *Haut. 26 cm. Diam. coupe 27 cm. 300/400*

538 DALPAYRAT Pierre-Adrien (1844-1910) : PICHET à une anse en grès émaillé à couverture rouge sang-de-bœuf nuancée de bleu, signé sous la base (éclats au talon). *Haut. 23 cm. 150/200*

539 École française du XIX^e siècle : « Portrait de la Maréchale Lannes, Duchesse de Montebello », **MINIATURE** sur ivoire de forme ovale, dans un cadre en laiton doré ciselé d'une frise de palmettes. Annotation au dos (restauration. Certificat CITES DU 25/07/2023). *Dim. totale : 10,5 x 8,8 cm.*

Il s'agit d'un beau et fin portrait de la Duchesse de Montebello, épouse de Jean Lannes (1769-1809), Louise Antoinette Scholastique Guéhéneuc. Elle fut nommée par l'Empereur Napoléon, Dame du Palais de l'Impératrice Joséphine de 1804 à 1810 et Dame d'Honneur de l'Impératrice Marie Louise de 1810 à 1814. *150/200*

540 GIROUX Alphonse, dans le goût de : MIROIR DE TABLE en bronze doré, de forme mouvementée soulignée et ajourée de feuillages rocailles, à décor en émaux cloisonnés de guirlandes florales et cartouches feuillagés (un éclat sur la glace). Époque Napoléon III. *Dim. 28 x 21 cm. 80/120*

541 GRANDE BONBONNIERE en porcelaine polychrome à décor de fleurs et d'une frise dorée, signée (quelques éclats). ALLEMAGNE, Manufacture de Meissen, époque XIX^e siècle. *Haut. 8,5 cm. Diam. 15,5 cm. 200/300*

542 IMPORTANTE COUPE de forme circulaire en porcelaine à décor Imari, la monture en bronze ciselé et doré, les anses latérales à rectangulaires à enroulement agrémentées de tores de lauriers, le piédouche à godrons, cannelures et rangées de points. De style Louis XVI. Époque fin XIX^e siècle. *Haut. 33 cm. Larg. 40,5 cm. Diam. 31 cm. 300/500*

543 MÉDAILLON en marbre figurant un profil de femme, dans un cadre en bois doré dans le goût de l'Antique. Époque XVII^e siècle. *Diam. hors cadre : 13,5 cm. Diam. total : 20,5 cm. 400/500*

544 OUSHEBTI en fritte émaillée bleu, inscrit sur une colonne. Probablement EGYPTE. XX^e - XXI^e Dynastie. *Haut. 11 cm. 200/300*

545 OUSHEBTI en terre cuite, inscrit sur une colonne et présenté sur un socle en bois noirci. EGYPTE. *Haut. 7,8 cm. Haut. totale 9 cm. 300/400*

546 PAIRE DE CASSOLETTES de style Louis XVI en porcelaine polychrome et or à décor en réserve de deux angelots et trophées d'instruments de musique sur fond de treillages fleuris. Les prises en bronze doré, portant une marque de Sèvres sous la base (couvertres restaurés). Manufacture de Samson, époque fin XIX^e ou début XX^e siècle. *Haut. 31 cm. 150/200*

547 PAIRE DE COLONNETTES de forme octogonale en spath fluor. La base à gradins, reposant sur quatre pieds en bronze doré à enroulements stylisés. Époque Art Déco. *Haut. 24,5 cm. 300/500*

548 PAIRE DE PISTOLETS à silex dits « à l'orientale » à platine et chien à corps rond, le canon en acier octogonal ciselé sur sa première partie et se terminant en rond, le bois entièrement décoré de motifs géométriques, dents de loup et fleurs, la crosse en laiton ciselé d'attributs militaires (une vis de contreplatine manquante, deux embouchoirs absents, une fente au-dessus d'une contreplatine, petits accidents). Début XIX^e siècle. *Long. 40 cm. 200/300*

549 PENDULETTE en bronze doré, de forme rectangulaire reposant sur quatre pieds cambrés, à fronton mouvementé et feuillagé, rehaussée d'un décor en émail d'une scène de genre et trophées dans le goût du XVIII^e siècle et de feuillages rocailles en émaux cloisonnés. Le cadran émaillé blanc à chiffres arabes soulignés d'une guirlande festonnés. Époque Napoléon III. *Dim. 22 x 11 cm. 80/120*

550 PLAT octogonal en porcelaine émaillée bleue à décor d'un paysage de palais au bord d'un lac (défauts de fabrication). CHINE. XVIII^e siècle. *Dim. 33 x 40 cm. 150/200*

551 PLAT ovale en faïence émaillée polychrome et barbotine, à décor en trompe l'oeil de végétaux et d'animaux, sur un fond imitant la vannerie (un petit manque). École de TOURS, époque début XX^e siècle. *Dim. 36 x 27 cm. 100/150*

552 STATUETTE en bois polychrome représentant Saint Antoine de Padoue tenant un livre dans la main gauche (usures et fentes). ESPAGNE, probablement XVIII^e siècle. *Haut. 42 cm. 150/200*

553 SANTON de crèche en terre-cuite polychrome, personnage aux mains écartées avec ses vêtements, les yeux en fixé sous verre, le corps en bois et carton, dans une vitrine postérieure (usures). ITALIE, Naples, époque XVIII^e siècle. *Haut. 34 cm. 400/600*



CONDITIONS GÉNÉRALES DE LA VENTE

Le Commissaire-priseur procède à la vente aux enchères publiques et à l'expertise des meubles et objets anciens. Il est à votre disposition pour dresser toutes expertises mobilières en vue de partages, assurances, après décès, séparation de corps et biens, redressements et liquidations judiciaires, et notamment : tableaux, bijoux, collections, livres, argenterie, armes anciennes, céramiques, mobiliers anciens et de style en général, de tous biens meubles, matériels et marchandises. Dans le cadre des assurances, il peut, avant le contrat, donner l'estimation des biens à garantir et, en cas de sinistre, défendre les intérêts de l'assuré. Connaissant le marché, il peut également conseiller les acheteurs.

ESTIMATIONS

Dans le catalogue, le prix de vente estimé figure à la suite de chaque lot. Il ne s'agit que d'une indication, le prix d'adjudication pouvant varier.

CONDITIONS DE VENTE

L'adjudicataire sera le plus offrant et dernier enchérisseur, et aura pour obligation de remettre ses nom et adresse.

Le Commissaire-priseur habilité a la faculté discrétionnaire de refuser toute enchère, d'organiser les enchères de la façon qu'il juge convenable, de retirer tout lot de la vente, de réunir ou de séparer un ou plusieurs lots et, en cas d'erreur ou de contestation pendant ou après la vente, de désigner l'adjudicataire, de poursuivre les enchères, d'annuler la vente ou de remettre en vente tout lot en cas de contestation.

En cas de contestation au moment des adjudications, c'est-à-dire s'il est établi que deux ou plusieurs enchérisseurs ont simultanément porté une enchère équivalente, soit à haute voix, soit par signe, et réclament en même temps cet objet après le prononcé du mot « adjugé », le dit objet sera immédiatement remis en adjudication au prix proposé par les enchérisseurs et tout le public présent sera admis à enchérir à nouveau. Les éventuelles modifications aux conditions de vente ou aux descriptions du catalogue seront annoncées verbalement pendant la vente et notées sur le procès-verbal.

Aucun lot ne sera remis aux acquéreurs avant acquittement de l'intégralité des sommes dues.

En cas de paiement par chèque ou par virement, la délivrance des objets, pourra être différée jusqu'à l'encaissement.

La vente des biens proposés n'emporte en aucun cas la cession des droits de propriété intellectuelle sur ceux-ci, tels que notamment les droits de reproduction ou de représentation.

Les frais de dépôt sont, en ce cas, à la charge de l'adjudicataire. Il devra acquitter, en sus du montant de l'enchère, par lot, les frais et taxes suivants :

FRAIS DE VENTE

En sus du prix de l'adjudication, l'adjudicataire devra s'acquitter par lot les frais suivants : 25 % TTC pour le volontaire, lingot : 6 % TTC.

PAIEMENT

1 - La vente sera conduite en Euros. Le règlement des objets, ainsi que celui des taxes s'y appliquant, sera effectué dans la même monnaie.

2 - Le paiement doit être effectué immédiatement après la vente.

3 - L'adjudicataire pourra s'acquitter par les moyens suivants :

- par carte bancaire en salle : VISA, UNION PAY et MASTERCARD
- par chèque bancaire certifié en euros avec présentation obligatoire d'une pièce d'identité en cours de validité.
- par virement bancaire en euros

ADJUG'ART QUIMPER
CRÉDIT AGRICOLE DU FINISTÈRE
7 route du loch - 29555 QUIMPER CEDEX 9
Code Banque : 12906 Code guichet : 00041
N° compte : 57466968295 Clé RIB : 71
ÉTRANGER : FR7612906000415746696829571
BANK IDENTIFICATION CODE : AGRIFRPP829

4 - Les chèques tirés sur une banque étrangère ne seront autorisés qu'après l'accord préalable de l'Étude, pour cela, il est conseillé aux acheteurs d'obtenir, avant la vente, une lettre accréditive de leur banque pour une valeur avoisinant leur intention d'achat, qu'ils transmettront à l'Étude.

5 - En espèces :

• jusqu'à 1 000 € frais et taxes compris lorsque le débiteur a son domicile fiscal en France ou agit pour les besoins d'une activité professionnelle.

• jusqu'à 15 000 € frais et taxes compris lorsque le débiteur justifie qu'il n'a pas son domicile fiscal en France et n'agit pas pour les besoins d'une activité professionnelle.

ORDRES D'ACHAT

Un enchérisseur ne pouvant assister à la vente devra remplir, le formulaire d'ordre d'achat inclus dans ce catalogue ou sur internet ou en enchères en direct « live » sur les différents sites indiqués en page d'accueil. L'Étude agira pour le compte de l'enchérisseur, selon les instructions contenues dans le formulaire d'ordre d'achat, et au mieux des intérêts de ce dernier.

Les ordres d'achat écrits ou les enchères par téléphone sont une facilité pour les clients. Ni Adjug'Art Brest, ni Adjug'Art Quimper, ni leurs employés ne pourront être tenus pour responsables en cas d'erreurs éventuelles ou omissions dans leur exécution comme en cas de non-exécution de ceux-ci.

Lorsque deux ordres d'achat sont identiques, la priorité revient au premier ordre reçu.

Il ne sera acceptée aucune enchère téléphonique pour les lots dont l'estimation est inférieure à 300 €.

Les ordres donnés par téléphone sont acceptés s'ils sont confirmés avant 18H la veille de la vente par lettre, mail ou fax ou Tel. : 02 98 52 97 97

PRÉEMPTION

Dans certains cas, l'État français peut exercer un droit de préemption sur les œuvres d'art ou les documents privés mis en vente publique. L'État se substitue alors au dernier enchérisseur. En pareil cas, le représentant de l'État fera la déclaration de préemption à l'Étude après le prononcé de l'adjudication de l'œuvre mise en vente et il en sera fait mention au procès-verbal de vente. La décision de préemption devra ensuite être confirmée dans un délai de quinze jours. L'Étude n'assume aucune responsabilité du fait des décisions administratives de préemption pouvant être prises.

AVIS IMPORTANT AUX ACHETEURS, STOCKAGE ET ENLÈVEMENT DES ACHATS

Adjug'Art Quimper conseille aux acheteurs d'examiner avant la vente, avec soin, l'état des œuvres les intéressant. Pour leur faciliter la tâche, ils mettent à leur disposition des rapports sur l'état des lots. Les indications non seulement dans les rapports mais aussi dans les catalogues sont l'expression d'une simple opinion.

À cet effet, l'absence, dans le catalogue ou le rapport d'état des mentions « restaurations, accidents... » n'implique nullement qu'un objet, meuble ou tableau soit exempt de tout défaut ou restauration. De même, une mention particulière n'implique pas qu'un bien soit exempt de tout autre défaut. En aucun cas elle ne saurait remplacer totalement un examen personnel de l'acquéreur éventuel. En conséquence, aucune réclamation ne sera recevable dès l'adjudication prononcée.

1 - Les lots adjugés qui n'auront pas été retirés par leurs acquéreurs seront gardés à titre gracieux durant quatorze jours. Passé ce délai des frais de dépôt seront supportés par les acquéreurs au tarif de 5 € HT par jour calendaire et par lot. Peuvent s'ajouter des frais de magasinage et de transport.

2 - Expédition

Pour les expéditions de petits colis, : nous travaillons avec notre prestataire : M.B.E., BREST mbefrance2787@mbefrance.fr

Pour les meubles et objets volumineux :

• DP Transports pour Paris et France entière
Tél. : 06 61 68 78 65.

• Transports GUISNEL Rue de Dinan
35120 Dol de Bretagne, Tél. : 02 99 48 47 47 et guisnel.
contact@guisnel.fr

• transport, Westdem a Henvic: 0614318408, farid.bouaboura@westdem.bzh.

3 - Assurance. Dès l'adjudication prononcée, les objets adjugés sont placés sous l'entière responsabilité de l'acheteur. Il lui appartiendra de faire assurer les lots dès l'adjudication. Les biens non retirés seront entreposés aux frais, risques et périls de l'acheteur, Adjug'Art ne sera tenue d'aucune garantie concernant ces dépôts. Adjug'Art Brest et Adjug'Art Quimper assurent le bien qui est stocké chez eux jusqu'à l'adjudication, l'acquéreur doit assurer le lot dès qu'il en est déclaré adjudicataire.

4 - Enchères en live :

Si vous souhaitez enchérir en ligne pendant la vente, veuillez vous inscrire sur les différents sites cités en page d'accueil. Adjug'Art se réserve le droit de demander, le cas échéant, un complément d'information avant votre inscription définitive pour enchérir en ligne. Toute enchère en ligne sera considérée comme un engagement irrévocable d'achat. Les frais de vente sont parfois majorés selon les sites.

L'O.V.V. Adjug'Art peut garantir l'efficacité de ce mode d'enchères et ne peut être tenue pour responsable d'un problème de connexion au service, pour quelque raison que ce soit.

INCIDENTS DE PAIEMENT

FICHIER DES RESTRICTIONS D'ACCÈS DES VENTES AUX ENCHÈRES (TEMIS)

Tout bordereau d'adjudication demeuré impayé auprès d'Adjug'Art Quimper et Adjug'Art Brest ou ayant fait l'objet d'un retard de paiement est susceptible d'inscription au Fichier des restrictions d'accès aux ventes aux enchères (« Fichier TEMIS ») mis en œuvre par la société Commissaires-Priseurs Multimédia (CPM), société anonyme à directeur, ayant son siège social sis à (75009) Paris, 37 rue de Châteaudun, immatriculée au registre du commerce et des sociétés de Paris sous le numéro 437 868 425.

Le Fichier TEMIS peut être consulté par toutes les structures de vente aux enchères opérant en France abonnées à ce service. La liste des abonnés au Service TEMIS est consultable sur le site www.interencheres.com, menu « Acheter aux enchères », rubrique « Les commissaires-priseurs ».

L'inscription au Fichier TEMIS pourra avoir pour conséquence de limiter la capacité d'enchérir de l'enchérisseur auprès des Professionnels Abonnés au service TEMIS. Elle entraîne par ailleurs la suspension temporaire de l'accès au service « Live » de la plateforme www.interencheres.com gérée par CPM, conformément aux conditions générales d'utilisation de cette plateforme.

Dans le cas où un enchérisseur est inscrit au Fichier TEMIS, Adjug'Art Brest ou Adjug'Art Quimper pourra conditionner l'accès aux ventes aux enchères qu'elle organise à l'utilisation de moyens de paiement ou garanties spécifiques ou refuser temporairement la participation de l'enchérisseur aux ventes aux enchères pour lesquelles ces garanties ne peuvent être mises en œuvre.

Les enchérisseurs souhaitant savoir s'ils font l'objet d'une inscription au Fichier TEMIS, contester leur inscription ou exercer les droits d'accès, de rectification, d'effacement, de limitation, d'opposition dont ils disposent en application de la législation applicable en matière de protection des données personnelles, peuvent adresser leurs demandes par écrit en justifiant de leur identité par la production d'une copie d'une pièce d'identité :

Pour les inscriptions réalisées par Adjug'Art : par écrit auprès de Adjug'Art Brest, 13, rue Traverse, 29212 Brest Cedex 1. Pour Adjug'Art Quimper : 105, avenue de Kerrien - 29 000 Quimper.

Pour les inscriptions réalisées par d'autres Professionnels Abonnés : par écrit auprès de Commissaires-Priseurs Multimédia 37 rue de Châteaudun, 75009 Paris ou par e-mail contact@temis.auction.

L'enchérisseur dispose également du droit de saisir la Commission nationale de l'informatique et des libertés (CNIL) 3 Place de Fontenoy - TSA 80715 - 75334 PARIS CEDEX 07, www.cnil.fr d'une réclamation concernant son inscription au Fichier TEMIS.

Pour en savoir plus sur le Fichier TEMIS, l'enchérisseur est invité à consulter nos conditions générales de ventes.

Les notifications importantes relatives aux suites de l'adjudication seront adressées à l'adresse e-mail et/ou à l'adresse postale déclarée par l'enchérisseur auprès de la structure lors de l'adjudication. L'enchérisseur doit informer Adjug'Art ou l'Hôtel des Ventes de Quimper de tout changement concernant ses coordonnées de contact.



Ordre d'achat*

Frais de vente 25 % TTC - Lingot : 6 % TTC

Belle vente artistique

Mardi 26 mars 2024 à 10^H30 et 14^H00

105 avenue de Kerrien - 29 000 Quimper

Prénom : Nom :

Adresse :

..... Code Postal : Ville :

Tel. : E-Mail :

NUMÉRO DU LOT	DÉSIGNATION	LIMITE À ENCHÈRE (EN €)

*NB : Pour les ordres d'achat adressés, joindre un Relevé d'Identité Bancaire et une pièce d'identité. Ne pourront être pris en compte que les ordres d'achat reçus avant 18^h la veille de la vente. Les ordres d'achat par téléphone ne sont pris qu'à partir de 300 euros.

DATE : SIGNATURE :

JE VOUS AUTORISE À DÉPASSER MES ORDRES DE⁽¹⁾ : 10% 20%

(1) Cocher la case correspondante

Adjug'Art

QUIMPER-BREST

M^e Tiphaine LE GRIGNOU
105 avenue de Kerrien - 29 000 Quimper
Tel. : 02 98 52 97 97 - Agt : 2017.097
contact@hdvquimper.com

M^e Yves COSQUÉRIC
13, rue Traverse - 29 212 Brest Cedex 1
Tel. : 02 98 46 21 50 - Agt : 2002.219
contact@adjugart.fr

