



Adjug'Art

QUIMPER-BREST

M^e Tiphaine LE GRIGNOU
M^e Yves COSQUÉRIC
105 avenue de Kerrien - 29 000 Quimper
Tel. : 02 98 52 97 97 - Agt : 2017.097
contact@hdvquimper.com

L'ÂME BRETONNE D'HIVER

PROVENANT DE LA COLLECTION PICHAVANT-LE BERRE

Dimanche 10 décembre 2023
10^H00 et 14^H00
à Quimper

Adjug'Art

QUIMPER-BREST

M^e Tiphaine LE GRIGNOU
M^e Yves COSQUÉRIC
105 avenue de Kerrien - 29 000 Quimper
Tel. : 02 98 52 97 97 - Agt : 2017.097
contact@hdvquimper.com



L'Âme Bretonne d'Hiver

PROVENANT DE LA COLLECTION PICHAVANT-LE BERRE

Dimanche 10 décembre 2023
à 10^H00 et 14^H00

EXPOSITIONS

Judi 7 décembre : 14^H-18^H

vendredi 8 décembre : 14^H-18^H

Samedi 9 décembre : 10^H30-12^H
et 14^H-18^H

EXPERTS ET CONSULTANTS

Faïences :

Didier Gouin - Tél. 06 20 74 90 39

Costumes :

Yann Guesdon - Tél. 06 03 29 06 42

Art Populaire :

Alain Le Berre - Tél. 06 64 31 37 24

Livres :

Caroline Velk - Tél. 06 99 94 10 05

Tableaux modernes :

Yann Le Bohec - Tél. 06 64 18 64 29

Art breton avant-gardiste :

Olivier Levasseur - Tél. 06 64 18 64 29

CATALOGUE 10 € ET SUR :

www.adjugart.fr

www.interencheres.com

www.drouot.com

ENCHÉRIR EN LIVE

www.interencheres.com

ou www.drouot.com

FRAIS DE VENTE

25 % TTC



Dimanche 10 décembre à 10^H00

Costumes	p. 3
Art populaire	p. 6
Livres	p. 8

Dimanche 10 décembre à 14^H00

Faïences HB	p. 14
Henriot	p. 15
Porquier	p. 17
Artistes HB	p. 21
Artistes Henriot	p. 23
Keraluc	p. 25
Divers et secouettes	p. 29
Gravures	p. 29
Dessins	p. 31
Tableaux	p. 37
SÉVELLEC Jim-Eugène (1897-1971)	p. 46
Sculptures	p. 48
BAZIN François Victor (1897-1986)	p. 50
QUILLIVIC René (1879-1969)	p. 51
Mobilier	p. 53

- TABLEAUX BRETONS, ANCIENS ET MODERNES par Lucien Simon, Caveng, Delpy, Deyrolle, Even, Maröhn, Le Merdy, Morchain, Pegot-ogier, Sevellec, Quéré, Quillivic...
- EXCEPTIONNELLE SUITE DE 4 PANNEAUX DE RENÉ QUILLIVIC en chêne sculpté, réalisés pour le manoir de Kerhuel à Plonéour-Lanvern, et exposés au salon de 1907
- DÉCOR DU BAR DE L'HÔTEL KERMOR DE BENODET par Jim Eugène Sevellec sur le thème de la « Complainte Jean Quemeneur », Brest et les chants de marins
- FAÏENCES : ensemble Porquier, Henriot et HB par Micheau-Vernez, Bachelet, Chevalier-Kervern, Nicot, Robin, Sevellec, Geo-Fourrier... et collection prestigieuse Keraluc par Yvain, Krebs, Jos Le Corre, Victor Lucas, Pierre Toulhoat, René Quéré, Horellou...
- SCULPTURES : belle suite d'œuvres de François Bazin et de Jean Fréour
- ART POPULAIRE, STATUAIRE RELIGIEUSE, MOBILIER ET COSTUMES BRETONS MOBILIER ART SEIZ BREUR par Rafig Tullou et Jacques Philippe.

PROCHAINES VENTES :

- Mardi 23 janvier 2024 à Brest : automobilia, voitures anciennes
- Mardi 27 février 2024 à Quimper : livres, photographies

COSTUMES

13



14



1 SEPT LACETS de coiffes dont un en filet (bon état). Pays bigouden, Années 30-50. **15/20**

2 TROIS SOUS-COIFFES ou « Koeff bleu » à borderies jaunes sans passementerie. On y joint trois coiffes à passementerie métallique (usures et manques). Pays bigouden, fin XIX^e siècle. **60/80**

3 SIX SOUS-COIFFES ou « Koeff bleu » brodées de fils de soie jaune et rouge dont trois présentant des applications de rubans métalliques et de felh ainsi que des décors de paillettes brillantes (usures et manques). Pays bigouden, début XX^e siècle. **60/80**

4 SIX SOUS-COIFFES ou « Koeff bleu » brodées de fils de soie jaune et rouge dont trois présentant des applications de rubans métalliques et verroterie (usures et manques). Pays Bigouden, fin XIX^e siècle. **60/80**

5 SIX SOUS-COIFFES ou « Koeff bleu » dont une non cousue et deux à rubans métalliques (usures importantes). **60/80**

6 TROIS SOUS-COIFFES ou « Koeff bleu » brodées de fils de soie jaune et rouge, applications de rubans métalliques, de perles de verre et de cabochons (usures). Pays Bigouden, fin XIX^e siècle. **80/100**

7 TROIS SOUS-COIFFES ou « Koeff bleu » brodées de fils de soie jaune et rouge, applications de rubans métalliques, de perles de verre et de cabochons (usures). Pays Bigouden, fin XIX^e siècle. **80/100**

8 TROIS SOUS-COIFFES ou « Koeff bleu » brodées de fils de soie jaune et rouge, applications de rubans métalliques, de perles de verre et de cabochons (usures). Pays Bigouden, fin XIX^e siècle. **80/100**

9 SOUS-COIFFE ou « Koeff bleu » brodée de fils de soie jaune, applications de ruban métallique, marquises et cabochons de verre, lacet de soie rose avec noeud cousu côté cœur (petites usures). Pays Bigouden, vers 1900. **60/80**

10 COLLERETTE plissée avec dentelle ajourée. On y joint une coiffe brodée sur filet avec rubans bleu et rose (à rafraichir). Mode de Pont-Aven, vers 1930. **40/50**

11 NOEUD avec pans, broderie ajourée à décor floral au point d'araignée sur gaze (bon état). Pays Bigouden, milieu XX^e siècle. **10/20**

12 DEUX JUPES très amples, gansées dans le bas de bandes rouges et jaunes superposées (usures et décolorations). Pays Bigouden, début XX^e siècle. **40/50**

13 MANCHOU de fillette brodé de fils de soie jaune (bon état). Pays Bigouden, fin XIX^e - début XX^e siècle. **150/200**

14 MANCHOU de fillette avec plastrons et revers brodés au fils de soie mariant le jaune et le orange (bon état). Pays Bigouden, fin XIX^e - début XX^e siècle. **200/250**

15 JUPE en satinette noire gansée dans le bas d'une bande de velours noir avec liserés jaune et orange (bon état). Pays Bigouden, début XX^e siècle. **40/50**

16 DESSUS DE CHAUSSONS en velours lie de vin brodés de fils de soie jaune et orange, à décor d'arabesques et cornes de béliers (très bon état). Pays Bigouden, milieux XX^e siècle. **30/40**

17 SOUS-COIFFE ou « Koeff bleu » en soie écrue brodée aux fils de soie jaune avec applications de rubans métalliques, marquises et verroterie (usures et petits manques). Pays Bigouden, fin XIX^e siècle. **60/80**

18 BONNET de garçon en velours noir avec perlage en verroterie, gland en cannetille, rubans en velours noir (bon état). Pays Bigouden, début XX^e siècle. **20/30**

19 BONNET de nouveau-né rouge à deux lacets, applications de rubans de Saint-Etienne et passementerie métallique (bon état). Pays Bigouden, début XX^e siècle. **20/30**

20 BONNET de garçon en soie écrue à passementerie métallique, galon d'Espagne et gland en cannetille (très bon état). Pays Bigouden, début XX^e siècle. **20/30**

21 BONNET de garçon en velours noir à rubans de soie grège, application de galons métalliques (bon état). Pays Bigouden, fin XIX^e siècle. **30/40**

22 DEUX PLASTRONS en velours noir doublés d'un drap de lin, décors de liserés simples et chaines de vie jaunes et orangées. Petite taille (état d'usage). Pays Bigouden, fin XIX^e siècle. **60/80**

23 **DEUX PLASTRONS** en velours noir doublés de drap de lin à décor de plumes de paon et de chaînes de vie au fils de soie jaune et orangé (Bon état). Pays Bigouden, début XX^e siècle. **60/80**

24 **CINQ PETITS COLS** pour fillette en picot et point d'Irlande (Bon état). Pays Bigouden, début XX^e siècle. **20/30**

25 **QUATRE RUBANS** de Saint-Etienne dits de Plougastel en soie et taffetas brochés de quatre à cinq couleurs (Bon état). Pays Bigouden, début XX^e siècle. *Dim. ruban rose : 2,60m. ruban rouge : 1,10 m. ruban rouge : 2,20 m. ruban bleu-vert : 2,30 m.* **20/30**

26 **DEUX BONNETS** de fillette, l'un en velours bleu tendre à perlage et cocarde de soie bleue, l'autre en ruban de Saint-Etienne à perlage, cocarde et lacets de velours (Bon état). On y joint un bonnet de poupée. Pays Bigouden, début XX^e siècle. **40/50**

27 **DEUX PETITES ROBES** de baptême entièrement brodées en fil de coton blanc et fil de lin écru (Bon état). Pays Bigouden, début XX^e siècle. **20/30**

28 **TROIS PETITS GILETS** pour fillette en fil de lin écru (Bon état). Pays Bigouden, début XX^e siècle. **30/40**

29 **ENSEMBLE** de mariée en crêpe écru comprenant un jiletenn à manches, un manchou, une jupe, un tablier et un lacet de coiffe en perlage de verre (Bon état). Mode du Porzay, vers 1930. **200/300**

30 **GILET** sans manche en feutre de laine verte à broderies de fils de soie multicolore à décor floral soulignant l'encolure et les boutons (Très bon état). Mode de Plougastel, milieu XX^e siècle. **30/40**

31 **GILET** sans manche en feutre de laine mauve à broderies aux fils de soie à l'encolure et aux boutons (très bon état). Mode de Plougastel, milieu XX^e siècle. **30/40**

29



35 **MANCHOU** de femme réalisé sur une feutrine de laine noire avec réemploi de revers et broderies du milieu du XIX^e siècle (état d'usage). Pays bigouden. **80/100**

36 **JILETENN** en drap de laine bleu, velours simple et velours piqué en plastron, broderies aux fils de soie dans les tons jaunes (bon état). Pays glazik. **180/200**

37 **GILET** de femme réalisé sur tissu de soie noire avec doublure bleue et application de galons métalliques, rubans de Saint-Etienne et bas de manche en tulle brodé (état satisfaisant). Vers 1950. **30/40**

38 **TROIS ROBES** de fillette en satinette rouge et rose avec application de rubans de Saint-Etienne (bon état). Pays bigouden. Vers 1950-1960. **40/60**

39 **CHEMISE** de femme en drap de lin écru avec petite broderie à l'encolure et col en coton piqué (bon état). Pays bigouden, fin XIX^e siècle. **30/40**

40 **ROBE** à manches longues en satinette noire, application de rubans métalliques et verroterie, rajout de bouts de manches avec broderies anciennes (bon état). Pays bigouden, création vers 1950-1960. **30/40**

41 **MANCHOU** en feutre de laine noire et velours brodé de perles de jais (bon état). Pays glazik. Vers 1880. **60/80**

42 **RARE TABLIER** en crêpe bleu gris à poches latérales, très belle broderie Art Déco en fils de soie jaune et bleu (bon état). Pays bigouden. Vers 1930. **60/80**

43 **MANCHOU** de drap de laine et velours noir (état d'usage). Pays glazik, vers 1880. **60/80**

44 **TABLIER** en soie brochée lie de vin avec galon de velours dans le bas (quelques petits trous et réparations). Pays bigouden, vers 1925. **30/40**

31



32 **DEUX BANDES** de feutre noir brodé de fils oranges et jaunes pouvant servir à la réalisation de bas de manches pour costume féminin (très bon état). Pays bigouden. Motifs fin XIX^e siècle, réalisés vers 1940. *Dim. 35 x 18 cm.* **30/50**

33 **JILETENN** bourgeois sans manche en feutre noir et dos en satinette avec doublure, broderies aux fils de soie multicolores à décor de palmettes et drein pesk (état d'usage, manque des boutons). Pays bigouden, début XX^e siècle. **200/250**

34 **DEUX REVERS** de manchou, broderie de fil de soie orange et jaune sur velours noir (Très bon état). Pays bigouden, début XX^e siècle. *Dim. 53 x 38 cm.* **60/80**

33



45 **TABLIER** en tissu «nid d'abeille» de couleur miel, broderie florale sur le côté et galon de soie mauve brodé rouge et bleu (infimes petits trous). Pays bigouden, vers 1930. 30/40

46 **RARE PAIRE** de bas de manches «begoù mancheier» en drap de laine noire avec broderie de dents de loup, «drein pesk» et fougères oranges et jaunes (bon état). Pays bigouden, début XX^e siècle. 60/80



47 **RARE PAIRE** de bas de manches «begoù mancheier» en drap de laine noire avec broderie dents de loup et fougères (bon état). Pays bigouden, début XX^e siècle. 60/80

48 **ENSEMBLE** comprenant cinq coiffes de Châteaulin et deux coiffes de Pleyben (bon état). Vers 1940-1950. 20/30

49 **TOUR DE COU** de velours noir, plastron et pattes antérieures perlés de verroterie avec finition de cannetille torsadé blanche (manque la croix jeannette). Pays glazik, début XX^e siècle. 100/120

50 **EXCEPTIONNEL CHÂLE** en filet mécanique brodé de motifs floraux sur gaze de style Art Déco (bon état). Pays bigouden, vers 1930. 150/200

51 **POUPÉE BRETONNE** le corps en plastique dur, les yeux renversants, les cheveux synthétiques, fabrication Breizh Izel (bon état). Mode de Pont-Aven. Haut. 60 cm. 20/30

52 **NEUF DALETS** brodés couvrant les périodes 1910, 1925, 1930 et la dernière mode de 1980 (état d'usage). Pays bigouden. 50/60

53 **HUIT DALETS** en tulle brodé couvrant les périodes 1910, 1930 (manques et petites déchirures). Pays bigouden. 50/60

54 **NEUF DALETS** brodés couvrant les années trente (état d'usage). Pays bigouden. 30/40

55 **HUIT DALETS** de coiffes de cérémonie couvrant la période 1910, 1920 (état d'usage). Pays bigouden. 40/50

56 **QUATRE PETITES COIFFES** «safran», «koeffoù lien melenn» à décor de feuilles brodées de fil blanc (état d'usage). Pays bigouden, fin XIX^e, début XX^e siècle. 80/100

57 **BONNET** de baptême de fillette en soie, brodé de paillettes, de verroterie et de strass, doublure velours beige, cocarde et pans de soie grège (très bon état). Pays bigouden, début XX^e siècle. 20/30

58 **POUPÉE BRETONNE** commercialisée sous la marque Breiz-Izel (bon état). Mode de Fouesnant, vers 1950. 20/30

59 **BONNET** de baptême d'enfant en velours noir brodé de rubans métalliques et de tubes de verre, lacets de velours noir (très bon état). Pays bigouden, milieu XX^e siècle. 20/30

60 **BONNET** de baptême d'enfant en velours pourpre, broderie métallique et de verre, doublure en tulle synthétique (très bon état). Pays bigouden, milieu XX^e siècle. 20/30

61 **BONNET** de baptême d'enfant en velours bleu avec broderie de tubes de verre (très bon état). Pays bigouden, milieu XX^e siècle. 20/30

62 **JUPE** en cotonnade noire avec broderie moderne de «Plum paon» noir et jaune, plissage important à la ceinture sur le devant (très bon état). Pays bigouden, milieu XX^e siècle. 20/30

63 **DEUX REVERS DE MANCHOU** dont l'un double, broderie jaune et orange de «Plum paon», fougères et écailles (petites usures). Pays bigouden, fin XIX^e, début XX^e siècle. 30/40

57





78

81

82

79



64 TROIS REVERS DE MANCHOU avec broderies jaunes et orangées à décor de lignes de vie, fougères, plumes de paon et écailles (bon état). Pays bigouden, début XX^e siècle. 30/40

65 ENSEMBLE comprenant une jupe en velours noir et deux jupes en satinette noire rehaussées d'un large ruban de perles de jais noires (bon état). Pays bigouden, milieu XX^e siècle. 30/40

66 HUIT COIFFES de deuil couvrant la période 1910 à 1950 (état d'usage). Pays bigouden. 80/100

67 HUIT COIFFES de deuil couvrant la période de 1910 à 1950 (état d'usage). 80/100

68 BELLE COIFFE de cérémonie entièrement brodée de fleurs araignées et barrettes. Dalet et lacet (bon état). Pays bigouden, début des années 50. Haut. 32 cm. 40/50

69 QUATRE COIFFES de deuil avec lacets (état d'usage). Pays bigouden, années 1930 à 1950. 30/40

70 QUATRE COIFFES en filés brodées façon canevas et surnommées « coiffes rideaux » (état d'usage). Pays bigouden, vers 1935-1955. 20/40

71 ENSEMBLE comprenant deux paires de chaussons de bébé en tulle brodé, quatre noeuds pour costume de fillette en ruban brodé de Saint-Etienne, un ruban de Saint-Etienne avec décor floral vert, rouge et mauve (bon état). Pays bigouden, premier quart du XX^e siècle. Long. ruban : 1,10 m 30/40

72 CINQ PETITES COIFFES de cérémonie en tulle et gaze brodés (petits accidents d'usage). Pays bigouden, entre 1905 et 1910. Haut. entre 7 et 10 cm. 60/80

73 CINQ PETITES COIFFES de cérémonie en gaze ajourée de broderies (trous d'épinglage). Pays bigouden, vers 1910-1915. Haut. 9 à 12 cm. 50/60

74 DEUX COIFFES de cérémonie en tulle brodé avec dalets (petits manques). Pays bigouden, vers 1910-1915. 30/40

75 TROIS PETITES COIFFES blanches de deuil en linon brodé (état satisfaisant). Pays bigouden, vers 1890-1900. 70/90

ART POPULAIRE

76 BEL ÉTUI À PIPE en buis et os tourné, très finement sculpté de motifs traditionnels, à décor d'incrustations de petits clous de cuivre et laiton, monogrammé, daté 1857 (Très bon état). SUD CORNOUAILLE. Long. 16 cm. 200/300

77 BOITE DE MATELOT en bois exotique sculpté d'un décor d'ancre sur le côté, le couvercle orné de gerbes fleuries chiffré « V.F. » et inscrit « souvenir ». Sous le couvercle, annotation à l'encre « faite et offerte à Maman par Papa Pleyben 1929 ». Travail populaire. Haut. 8 cm. Larg. 14,5 cm. Prof. 9,5 cm. 40/60

78 BOL À OREILLES en faïence populaire émaillée à décor floral rouge, vert et manganèse. GRAND OUEST, XIX^e siècle. Diam. 14 cm. 20/30

79 BUSTE d'un moine en bois polychrome (manques, usure). BRETAGNE, fin XVII^e, début XVIII^e siècle. Haut. 86 cm. 400/600

80 CINQ EPINGLES DE PARDON à pampilles en verre et métal doré de couleur mauve, rose, vert et nacré (accidents et manques). PAYS BIGOUDEN, fin XIX^e siècle. 50/60

81 DEUX ASSIETTES en faïence émaillée polychrome à décor floral à la touche (égrenures). Manufacture LA HUBAUDIÈRE, fin XIX^e siècle. Diam. 22,5 et 23,5 cm. 50/60

76





87

82 DEUX ASSIETTES en faïence émaillée polychrome à décor géométrique floral. QUIMPER, fin XIX^e, début XX^e siècle. *Diam. 25 et 20,5 cm.* On y joint un bol à oreilles en faïence plus ancien (éclats). 20/30

83 DEUX CROIX en argent à motifs tournoyants, poinçons. BRETAGNE, XIX^e siècle. *haut. 8,5 cm.* 30/50

92



84 DEUX CROIX JEANNETTES l'une en cuivre doré, la seconde en argent gravé portant le Christ en croix d'un côté et la Vierge Marie de l'autre. BRETAGNE, fin XIX^e siècle. *Haut. 6,5 cm.* 30/40

85 ENSEMBLE de douze meubles miniatures en bois teinté et sculpté de rosaces et de motifs floraux comprenant un vaisselier, un lit clos, une armoire, un coffre, une horloge dans son meuble, un berceau, deux fauteuils-coffres, une banquette avec coffre de rangement, une chaise et un rouet (état d'usage). *Dim. max. 35 x 35 cm.* 120/150

86 ENSEMBLE de neuf boutons de verre à inclusions sertis de cuivre bleu or et rouge or, pour costume d'homme. PAYS BIGOUDEN, fin XIX^e siècle. *Diam. 2 cm. environ.* 30/40

87 GOURIZ en cuir de vachette, la boucle et le passant à décor ajouré de bougeoirs, triangles, dents de loup et points sur fond de drap rouge garance. (Très bon état, beau modèle). PONT L'ABBÉ, datée 1824. *Long. 90 cm. env. Larg. 9 cm.* 300/400

88 GROUPE acéphale en bois représentant une sainte tenant deux anges (accident important, traces de xylophages). BRETAGNE, XVI^e siècle. *Haut. 106 cm.* 200/300

89 PLAQUE DE GARDE-CHASSE en métal gravé « GARDE DES PROPRIÉTÉS DE Mr Le M(arqu)is du DRESNAY FINISTÈRE », lanière en cuir. Époque XIX^e siècle. *Haut. 9,5 cm. Larg. 7 cm.* 80/100

90 QUATRE ÉPINGLES DE PARDON à pampilles de verre gris nacré (quelques manques). PAYS BIGOUDEN, fin XIX^e siècle. 50/60

91 SCULPTURE de Dieu le Père, en chêne monoxyle, beau drapé (forte érosion et absence des mains). Probablement BRETON, fin XV^e siècle. *Haut. 120 cm.* 800/1 000



92 SAINT LOUIS en pied en châtaignier, avec présence de polychromie ancienne (usures importantes, manques, accidents aux mains). BRETAGNE, XVI^e siècle. *Haut. 143 cm.* 400/600

93 SAINT VINCENT en pied en bois polychrome et stuc (traces de xylophage, repeint sur polychromie ancienne, manque). Probablement BRETAGNE, début XVIII^e siècle. *Haut. 133 cm.* 200/300

94 SAINTE CLAIRE en bois et enduit peint marron et blanc, portant la tenue de religieuse, tenant un livre ouvert dans la main droite. Elle tient une croix et un chapelet dans la main gauche, dos évidé (repeint, accidents, manques). GRAND OUEST, fin XVIII^e siècle. *Haut. 92 cm.* 200/300

95 SECOUETTE en grès à décor de soleil rayonnant (usures). QUIMPER, Manufacture PORQUIER, deuxième moitié du XIX^e siècle. *Diam. 6,5 cm.* 80/100

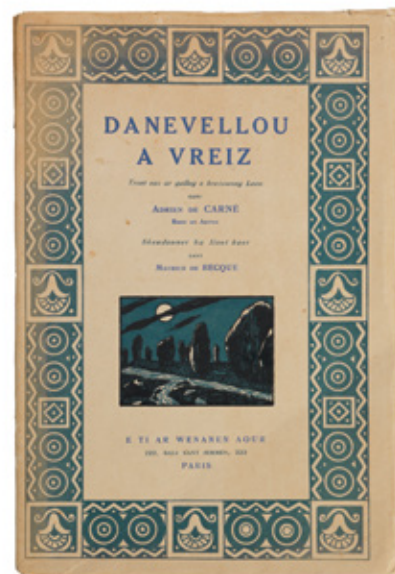
96 PIETA en galets, sable et ciment, monogrammée DB sur la base. Travail populaire, fin XIX^e - début XX^e siècle. *Haut. 14 cm. Long. 17 cm.* 150/200



97 [CARTE GÉOGRAPHIQUE] - A GUCHEN (Maximinus)] - *Provincia Britanniae Armoricae* - [Rome; Atlas des Capucins, 1712] - 1 carte géographique de la Bretagne gravée en noir - 25,30 x 39,30 cm - 2 très petits trous marginaux en bas à droite - Timbre à sec en marge en bas à droite : *Gaudillat*. 100/150

98 [CARTE GÉOGRAPHIQUE] - VAUGONDY (Robert de) - *Carte du gouvernement de Bretagne* - Paris; Chez l'auteur, 1758 - 1 carte géographique aux contours coloriés à l'époque - 55x76 cm - Papier vergé (gondolé) - Pliure centrale - Bon état. 70/90

99 [CARTE GÉOGRAPHIQUE] - DEZAUCHE - *Carte itinéraire de la Bretagne, contenant les départements du Finistère, du Morbihan, des Côtes du Nord, d'Isle et Vilaine et de la Loire Inférieure. Avec les routes de Postes et autres routes de communications* - Paris; Chez l'auteur, [1800] - 1 carte géographique gravée aux contours coloriés à l'époque - 56x78 cm - Papier vergé (1 auréole partielle) - Pliure centrale. 50/60



- 100 BANÉAT (Paul)** - *Le mobilier breton* - Paris; Ch. Massin & Cie, [vers 1930] - 1 volume In-4° - 40 planches photographiques hors texte en noir au complet - Reliure éditeur demi-toile rouge (1^{er} plat partiellement insolé) - Bon exemplaire. **30/50**
- 101 BINET (Raphaël)** - *Autour des pardons. En dro d'ar Pardonniou* - Sans lieu; Éditions de l'Ouest Éclair, 1934 - 1 volume In-4° oblong broché sous couverture de suédine beige titrée et orné au 1^{er} plat (quelques défauts) - Page de titre détachée et déchirée en marges - Présentation de François Jaffrennou Taldir, légendes et descriptions de Léon Le Berre Ab. Alor - 36 planches de reproductions des travaux photographiques de Raphaël Binet, photographe briochin. **50/70**
- 102 [CHOUANNERIE] - RIO (A. F.)** - *La petite chouannerie ou histoire d'un collège breton sous l'Empire* - Paris; Olivier Fulgence, 1842 - 1 volume In-8° broché sous couverture imprimée (défraîchie et salie, manques au dos, ouvrage en partie débrouché, quelques feuillets écornés) - 1 cahier jauni, quelques rousseurs éparées, 1 auréolé angulaire en début d'ouvrage - En l'état. **30/50**
- 103 [COLLECTIF]** - *Le Collectionneur Breton. Recueil historique, archéologique et littéraire* - Nantes; Bureaux de la Revue de Bretagne et de Vendée, 1862-1863-1864 - 4 tomes en 2 volumes grand In-12° regroupant 24 numéros - Reliure de l'époque demi-basane cerise - Dos lisse orné, titré et tomé or - Tranches mouchetées de brun - Bon et rare exemplaire. **50/70**
- 104 [COLLECTIF]** - *Mélanges d'histoire et d'archéologie bretonnes* - Rennes; Imprimerie de Ch. Catel et Cie, 1854 et Rennes; Imprimerie de Ch. Catel et Cie et Paris; Librairie de Victor Didron, 1858 - 2 tomes en 1 volume grand In-12° - Page de titre absente au 1^{er} tome - Reliure de l'époque demi-basane verte - 1^{ère} couverture conservée - Dos lisse orné, titré et tomé or (assombri) - Tranches mouchetées de brun - Bon exemplaire. **40/60**
- 105 HERSART DE LA VILLEMARQUÉ (Théodore, Vicomte)** - *Barzaz-Breiz. Chants populaires de la Bretagne* - Paris; Didier et Cie, 1867 - 1 volume In-8° - Rousseurs en début et fin d'ouvrage (dont titre) ainsi qu'aux tranches, 1 petit manque angulaire aux feuillets des pages XII-XII - 44 planches de musique gravée in fine - Reliure de l'époque demi-basane fauve - Dos à nerfs orné et titré or (quelques griffures) - **Ex-libris** manuscrit au titre: *Le Clec'h 1910* - Bon exemplaire en 6^e édition. **30/50**
- 106 [COIFFES ET COSTUMES] - CHOLEAU (Jean)** - *Costumes et chants populaires de Haute-Bretagne* - Vitry; Éditions Unvaniez Arvor, 1953 - 1 volume In-8° broché - Couverture illustrée d'1 reproduction photographique au 1^{er} plat - 59 planches hors texte, dessins in texte, musique gravée - Très bon exemplaire. **30/50**
- 107 [COIFFES ET COSTUMES] - LALAISSE (Hippolyte)** - *Costumes et coiffes de Bretagne. Cent compositions par Hippolyte Lalaisse* - Paris; H. Laurens, sans date - 1 volume grand In-4° en feuilles sous chemise imprimée ornée de 3 vignettes gravées en noir (quelques déchirures et auréoles) - De rares rousseurs éparées - 1 carte hors texte et 100 planches à pleine page de costumes et coiffes, toutes localisées, d'après Hippolyte Lalaisse - Bon exemplaire, bien au complet. **40/60**
- 108 [COIFFES ET COSTUMES] - LHUER (Victor)** - *Le costume breton de 1900 jusqu'à nos jours* - Paris; Au Moulin de Pen-Mur, [1943] - 1 volume grand In-4° en feuillets sous chemise demi-toile grise cartonnée à lacets avec vignette au 1^{er} plat (1^{er} plat partiellement auréolé, petite déchirure sans manque au papier du 1^{er} plat, 1 coin émoussé, décolorations à la toile du dos, petite fente au 2nd mors) - Pièce de titre papier au dos - Préface de Georges-G. Toudouze - 1 carte de Bretagne et 99 planches de costumes bretons des différents pays bretons d'après Victor Lhuer, le tout en couleurs (de petites rousseurs éparées) - Exemplaire bien complet. **50/70**
- 109 [COSTUMES] - BRUN (Charles)** - *Costumes des provinces françaises. Tome II* - Paris; Librairie d'Art R. Ducher, [vers 1940] - 1 volume In-8° broché - 89 illustrations photographiques - 30 pages consacrées aux costumes bretons - Bon exemplaire. **15/20**
- 110 CUISENIER (Jean) - DELOUCHE (Denise) - LOSSIGNOL (Simone)** - *Un carnet de croquis et son devenir. François Hippolyte Lalaisse et la Bretagne - F. H. Lalaisse de la Bretagne et autres contrées* - Rennes; Éditions Ouest-France, 2002 - 2 volumes grand In-4° - 1 volume de texte illustré de vignettes in texte en noir, 1 volume de planches de dessins et aquarelles de François Hippolyte Lalaisse - Reliures éditeur cartonnage illustré sous jaquettes illustrées couleurs à l'identique, emboîtement toile havane titré au dos - Très bon exemplaire. **40/60**
- 111 [GÉOLOGIE] - KERFORNE (F.)** - *Étude de la région silurienne occidentale de la presqu'île de Crozon* - Rennes; Imprimerie Fr. Simon, 1901 - 1 volume In-8° - Des tableaux dépliés, 30 figures in texte, 1 carte dépliant couleurs - Reliure XX^e siècle demi-chagrin vert sapin - Couvertures conservées - Dos à nerfs orné, titré et daté or - Bon exemplaire en édition originale de cette thèse pour le Doctorat ès sciences présentée à Paris par le géologue Quimperlois avec envoi autographe signé au faux titre. **30/50**
- 112 JACQUELOT DU BOIS ROUVRAY (J. de)** - *Sur les chemins de Bretagne. Contes et légendes* - Paris; Éditions Berger-Levrault, 1933 - 1 volume grand In-8° broché sous couverture illustrée au 1^{er} plat - Quelques rares rousseurs éparées, plus nombreuses aux tranches - Eaux-fortes hors texte d'après l'auteur - Bon exemplaire. **20/30**
- 113 JAFFRENNOU (François) (Taldir)** - Ensemble de 2 volumes In-8° - *La clef des noms* - Paris; Heugel, Éditions du Psyché, 1934 - Dos à vif - *Choix de poèmes de Taldir; barde* - Paris; Éditions Eugène Figuière, 1933 - Quelques rares rousseurs éparées - Portrait frontispice - Reliure de l'époque veau vert - Dos à nerfs titré or - Bon exemplaire numéroté sur papier pur Alfa (n°46 sur les 100 de tirage total) enrichi d'1 envoi autographe signé de Taldir sous son portrait en frontispice. **30/50**
- 114 [LANGUE BRETONNE - ENFANTINA] - DREZEN (Y.) - HEMON (R.)** - *Prinsezig An Dour* - Brest; Gwalarn, 1927 - 1 volume In-8° sous couverture illustrée au 1^{er} plat (fente au 1^{er} mors, manque au dos) - 1 vignette d'illustration par page par G. Th. Rotman - Bon inférieur. **20/30**
- 115 [LANGUE BRETONNE - ENFANTINA] - DREZEN (Y.)** - *Nijadenn An Aotrou Skanvig. Savet ha skeudennaout gant G. Th. Rotman* - Brest; Moulerez, 1929 - 1 volume petit In-8° broché sous couverture illustrée couleurs (frottements et petits manques au dos) - 1 vignette d'illustration par page par G. Th. Rotman - Bon exemplaire. **20/30**
- 116 [LANGUE BRETONNE - ENFANTINA] - THOMEN (R.)** - *Troioù Kaer Matilin an Dall. 1. Yann ar Chapel aet da goll ne oar den penaos !* - Landerne; Ololê, 1942 - 1 volume In-4° oblong - Agrafes oxydées - Titre illustré et compositions au trait bleu par Thomen - Reliure éditeur cartonnage illustré couleurs aux 2 plats - Bon et rare exemplaire. **30/50**
- 117 [LANGUE BRETONNE] - CARNE (Adrien de)** - *Danevellou a vreiz. Troet eus ar galleg e brezoueg Leon* - Paris; E Ti Wenanan Aour, 1922 - 1 volume grand In-8° broché sous couverture rempliée illustrée d'1 vignette en couleurs (1^{er} plat partiellement insolé) - Quelques petites rousseurs diffuses - Frontispice, vignette au titre, bandeaux, culs-de-lampe et 12 illustrations hors texte en couleurs par Maurice de Becque - Bon exemplaire aux coloris très frais. **40/60**
- 118 [LANGUE BRETONNE]** - Ensemble de 2 volumes In-8° brochés édités à Quimper par Le Goaziou - **CROCQ (Yvon) (Eostig Kerinek)** - *Eur Zac'Had Marvailhou* - 1924 - Non coupé - **LUZEL (F. M.)** - *Kontadennou ar Bobl e Breiz-Izel* - 1939 - Bon ensemble. **20/30**
- 119 [LANGUE BRETONNE]** - Ensemble de 4 volumes - *Galv. Niv 10-11 Diskar-Amzer 1942* - Rennes; Bruchet, 1942 - In-8° agrafé Illustré couleurs au 1^{er} plat - Des vignettes en noir in texte - **BROUDIG (Roparz)** - *Gand Red an Dour* - Brest et Rennes; Emgleo Breiz, Barzaz, sans date - In-12° broché - **HEMON (Roparz)** - *Cours élémentaire de Breton (premier livret)* - Rennes; Imprimerie Centrale de Rennes, 1941 - In-8° agrafé - **GALV** - *Livre blanc et noir de la langue bretonne* - Brest; Presse Libérale, 1969 - In-8° agrafé. **25/35**
- 120 [LANGUE BRETONNE]** - Ensemble de 8 volumes brochés - **VALLÉE (François)** - *Grand dictionnaire Français-Breton* - Rennes; Édition de l'Imprimerie Commerciale de Bretagne, 1931 - 1 volume In-8° broché sous couverture imprimée (roussie, dos en partie décollé, ouvrage légèrement débrouché) - Texte sur 2 colonnes - **SEITÉ (Stéphan)** - *Lexique breton-français et français-breton* - Édition F. C. B. Emgleo-Breiz, 1956 - 1 volume In-12° broché - **HEMON (Roparz)** - *Dictionnaire breton-français* - La Baule; Éditions de Bretagne, 1948 - 1 volume In-12° broché - Charnières consolidées par du papier adhésif - **HEMON (Roparz)** - *Cours élémentaire de breton. Kenteliou brezhoneg Eeun* - Al Liamm, 1954 - 1 volume In-12° broché - Dos consolidé par du papier adhésif - **HEMON (Roparz)** - *Grammaire bretonne* - La Baule; Skridou Breizh, 1948 - 1 volume In-8° broché - Quelques rousseurs éparées - **HEMON (Roparz)** - *Cours élémentaire de breton (premier livret)* - Rennes; Imprimerie Centrale de Rennes, 1941 - 1 volume In-8° agrafé - Des annotations marginales - **On y joint**: le même exemplaire - **HEMON (Roparz)** - *Ur prenest a oa digo* - Sans lieu; Skridou Nevez, 1952 - 1 volume In-8° agrafé. **40/60**



121 [LANGUE BRETONNE] - HEMON (Roparz) - *Marvailhou ar Vretoned* - Brest; Gwalarn, 1941 - 1 volume In-8° broché sous couverture illustrée d'1 vignette au 1^{er} plat (1 accroc sans manque à celui-ci, quelques piqûres) - Bon intérieur. 15/20

122 [LANGUE BRETONNE] - HERRIEU (Mériadeg) - *Gwenedeg. Vannetais Le breton parlé. Ur blijadur é komz brezoneg !* - Rennes; Imprimerie Obzerthur, 1979 - 1 volume In-8° broché sous couverture illustrée au 1^{er} plat - Illustrations en noir de Joël-Jim Sévellec - Bon exemplaire. 30/50

123 [LANGUE BRETONNE] - MARTIN (Pierre) - *Mouez Kerne. Écho de la Cornouaille; Scaer; Guisriff et Gourin, le vrai pays des Luttes, et des joyeux conteurs aux savantes disputes* - Lorient; Bayon Roger, [vers 1930] - 1 volume In-8° broché sous couverture illustrée au 1^{er} plat - Ouvrage bilingue breton-français - Des vignettes in texte, 4 planches hors texte - Bon exemplaire. 20/30

124 [LANGUE BRETONNE] - MORDIERN (Meven) - *Nottenou Diwar-Benn Ar Gelted Koz o Istor hag Sevenadur. Dastumet hag urziet* - Paris; Éditions de Bretagne, au titre: Brest; Skridoù Breizh, 1944 - 1 volume In-8° broché (non coupé) - Très bon exemplaire en 3^e édition. 30/50

125 LE MERCIER D'ERM (Camille) - *L'étrange aventure de l'armée de Bretagne. Le drame de Conlie et du Mans (1870-1871)* - Dinard; A l'Enseigne de l'Hermine, 1937 - 1 volume In-8° broché (petites fentes au 1^{er} mors, 2 épidermures au 2nd plat) - 70 portraits, plans et photographies - Bon exemplaire. 30/50

126 LE MOYNE DE LA BORDERIE (Arthur) - *Annuaire historique et archéologique de Bretagne. Année 1861* - Rennes; Ganche, Paris; Durand, 1861 - 1 volume grand In-12° - Relié à la suite: DU MÊME - *Annuaire historique et archéologique de Bretagne. Année 1862* - Rennes; Ganche, Paris; Durand,

1862 - Reliure de l'époque demi-basane prune (très petite fente en bas du 1^{er} mors) - Dos lisse orné et titré or (légèrement passé) - Tranches mouchetées de brun - Bon et rare exemplaire. 40/60

127 M. B. - *Résumé de l'histoire de Bretagne jusqu'à nos jours, par M. B..... avocat* - Nantes; Forest, et au titre: Paris; Lecoindre et Durey, 1826 - 1 volume petit In-12° broché (fente partielle au 1^{er} mors) - De petites rousseurs diffuses, auréole brune en marge inférieure de certains feuillets, quelques feuillets écornés - Édition originale. 30/50

128 MARS [pseudonyme de Maurice de Bonvoisin] - *Plages de Bretagne et Jersey* - Paris; E. Plon, Nourrit et Cie, [1888] - 1 volume In-4° - 35 feuillets d'illustrations en noir, sépia ou couleurs par Mars - Catalogue publicitaire in fine - Reliure éditeur toile vert olive avec titre et personnage polychrome au 1^{er} plat (légèrement sali, 1^{ère} charnière légèrement fendue) - Bon exemplaire. 60/80

129 [NUMISMATIQUE] - Ensemble de 3 volumes - COLBERT DE BEAULIEU (Jean-Baptiste) & SCHEERS (Simone) - *Traité de numismatique celtique. I Méthodologie des ensembles. II La Gaule Belgique* - Paris; Les Belles Lettres, 1973 et 1977 - 2 volumes grand In-8° brochés - Des illustrations in texte, des tableaux dépliant et 28 planches figurant de nombreuses reproductions photographiques de médailles in fine du tome II - Très bon exemplaire - GRUEL (Katherine) - *Le trésor de Trébry (Côtes-du-Nord) 1^{er} siècle avant notre ère. Contribution à l'histoire du monnayage des Coriosolites: méthodes physiques et mathématiques en numismatique* - Paris; Les Belles Lettres, 1981 - 1 volume grand In-8° broché - Nombreuses figures et 20 planches de reproductions photographiques hors texte - Bon et rare ensemble. 100/150

130 PITRE-CHEVALIER - *La Bretagne moderne depuis sa réunion à la France jusqu'à nos jours [...]* - Paris; Didier et Cie, 1860 - 1 volume In-4° - Quelques rousseurs et auréoles éparses - Illustrations in et hors texte dont couleurs par T. Johannot, A. Leleux, O. Penguilly, Rouargue, etc. - Reliure de l'époque demi-chagrin vert (1 auréole au 1^{er} plat) - Dos à nerfs orné et titré or - Tranches dorées. 30/50

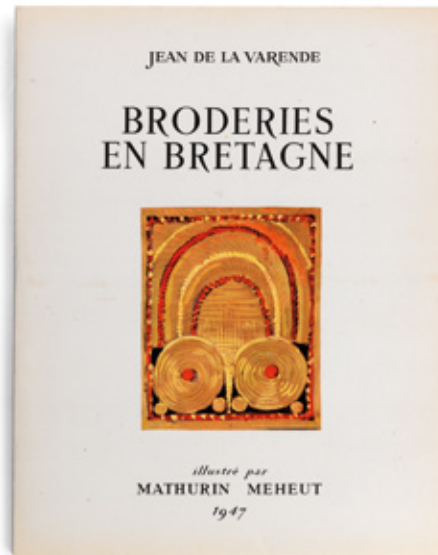
131 BUFFET (Henri-François) - *En Bretagne morbihannaise. Costumes et traditions du Vannetais bretonnant au XIX^e siècle* - Grenoble, Paris; B. Arthaud, 1947 - 1 volume In-8° broché sous couverture rempliée illustrée couleurs au 1^{er} plat par Mathurin Méheut (dos frotté avec petit manque) - Frontispice et nombreuses illustrations photographiques hors texte, 1 carte à part - Bon exemplaire. 25/35

132 COLETTE - MATHURIN MÉHEUT - « Regarde... » - Paris; J.-G. Deschamps, 1929 - 1 volume In-folio en feuilles, non paginé, sous couverture rempliée imprimée et ornée d'1 grande composition au 1^{er} plat et d'1 plus petite au 2nd, toutes 2 coloriées au pochoir (infimes rousseurs aux plats) - Magnifiques illustrations couleurs de Mathurin Méheut in et hors texte, coloriées au pochoir par Jean Saudé - Édition originale numérotée sur vélin de Vidalon (n° 616 sur les 700, tirage total: 750) - Très bel exemplaire aux couleurs bien vives, 1 des plus beaux ouvrages illustrés par Méheut. 1 500/2 500

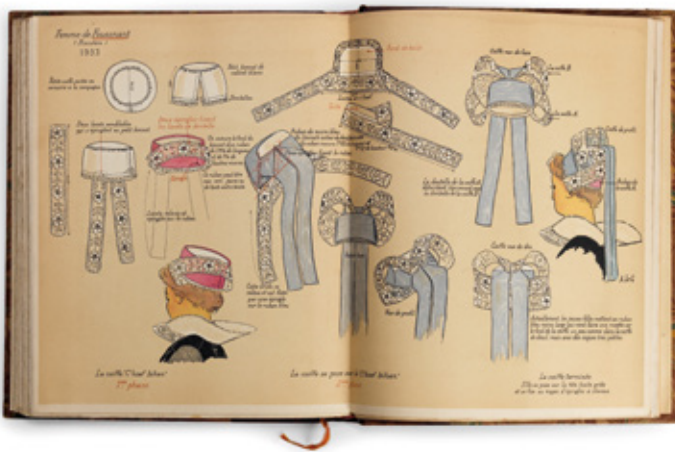
133 [COLLECTIF] - *Visages de la Bretagne* - Paris; Éditions des Horizons de France, 1941 - 1 volume grand In-8° - 3 cartes dépliantes, nombreuses illustrations in et hors texte en noir et couleurs dont dessins de Mathurin Méheut, Géo Fourrier, René Quillivic, ... - Reliure de l'époque demi-basane havane marbrée à la Bradel - 1^{ère} couverture illustrée couleurs conservée - Pièces de titre vertes au dos - Tête brune - Très bon exemplaire. 30/50

134 **CONDAMINE (Pierre de la)** - *Presqu'île guérandaise* - Paris; Horizons de France, 1952 - 1 volume In-8° broché - Couverture illustrée couleurs au 1^{er} plat par **Mathurin Méheut** - 98 héliogravures in et hors texte - Bon exemplaire. **20/30**

135 **DUPOUY (Auguste)** - *Au Pays Bigouden. Brodeurs, Brodeuses, Broderies* - Imprimerie du Marin, 1985 [reprint de l'édition de Pont-l'Abbé; Le Minor 1947] - 1 plaquette petit In-4° brochée sous couverture illustrée - 14 compositions en 2 tons, dont 5 à pleine page par **Mathurin Méheut** - Très bon exemplaire. **15/25**



133



136 **GUÉGUEN (Pierre)** - *Bretagne au bout du monde. Types et coutumes. Dessins originaux de Mathurin Méheut* - Paris; Aux Éditions des Horizons de France, 1930 - 1 volume In-4° broché sous couverture rempliée illustrée d'1 vignette au 1^{er} plat - 73 gravures in et hors texte en noir et couleurs par **Mathurin Méheut** - Très bon exemplaire en édition originale numérotée sur vélin de Rives (n°64 sur les 100 de tirage total). **80/100**

137 **LA VARENDE (Jean de)** - *Broderies en Bretagne* - Pont-L'Abbé; Le Minor, 1947 - 1 volume In-4° broché sous couverture rempliée illustrée d'1 vignette couleurs par **Mathurin Méheut** au 1^{er} plat - Gardes illustrées en sépia, illustrations in et hors texte couleurs par **Mathurin Méheut** - Très bel exemplaire. **70/90**

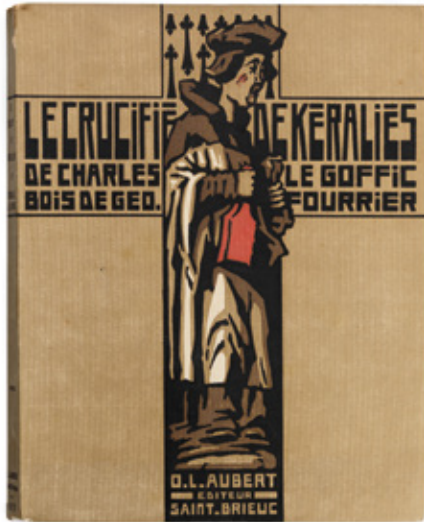
138 **LE ROY (Florian)** - *Vieux métiers bretons* - Paris; Horizons de France, 1944 - 1 volume In-4° - 350 dessins originaux de **Mathurin Méheut** répartis in et hors texte en 2 ou 3 tons et en couleurs dont frontispice couleurs - Reliure de l'époque demi-toile beige (légèrement piquée) à bandes à la Bradel - 1^{ère} couverture illustrée d'1 large vignette en 2 tons conservée (légèrement piquée ainsi que les tranches) - Pièce de titre basane fauve au dos - Bon exemplaire en 1^{ère} édition. **100/150**

141 **VERCEL (Roger)** - *Pêcheurs des quatre mers* - Nantes; Imprimerie Moderne de Nantes, Beuchet et Vanden Brugge, 1958 - 1 volume In-4° oblong broché sous couverture cartonnée rempliée titrée et illustrée d'1 rose des vent au 1^{er} plat, chemise titrée or au dos en long (légèrement assombri) et emboîtement (en partie assombri) - Illustrations in et hors texte en noir et en couleurs de **Albert Brenet, Marin-Marie et Mathurin Méheut**, bandeaux et culs-de-lampe en noir de **Mathurin Méheut** - Gardes illustrées en bistre - Très bon exemplaire en tirage de luxe, édition originale nominative pour le Docteur Georges Desse. **100/150**

142 **VERCEL (Roger)** - *Sous le pied de l'Archange* - Paris; Moulin de Pen-Mur, sans date [1947] - 1 volume In-4° broché en partie non coupé sous couverture rempliée illustrée d'1 vignette au 1^{er} plat (2nd plat manquant) - 64 illustrations in et hors texte en 2 tons gravées sur bois par **Mathurin Méheut** - Très bon exemplaire numéroté sur vélin du Marais (n°641 sur les 440, tirage total: 1000). **100/150**

143 **G É O - F O U R R I E R (Georges)** - *Dix cartes postales d'art. Breiz Izel* - Paris; Établissements Artistiques Parisiens, [vers 1937] - Portfolio de 10 cartes postales gravées, toutes légendées et rehaussées en couleurs au pochoir d'après **Georges Géo-Fourrier**, représentant des personnages bretons, sous couverture illustrée couleurs - Très bel état. C'est par l'intermédiaire du libraire quimpérois H. Guivarc'h que





Georges Géo-Fourrier entra en contact avec un éditeur parisien M. Cornet des Éditions Artistiques Parisiennes, qui lui réclama en 1933 1 première série de cartes postales sur la Bretagne, intitulée Armor. Devant le succès rencontré, toutes les provinces de France furent visitées et illustrées. Ces séries connurent 1 réel succès et valurent à leur auteur 1 médaille d'or à l'exposition de 1937. Cette collaboration dura de 1933 à 1939. **80/100**

144 LE GOFFIC (Charles) - *Le crucifié de Keraliès* - Saint-Brieuc; O.-L. Aubert, 1927 - 1 volume grand In-8° broché sous couverture rempliée illustrée d'1 bois en 2 tons rehaussés de rouge au 1^{er} plat - Nombreuses gravures sur bois en 2 tons dont 1 frontispice et 5 à pleine page par **Geo-Fourrier** - Bon exemplaire nominatif (*M. Ginies bibliophile breton*) numéroté sur Rives (n°267 sur les 300, tirage total: 556 dont 28 hors commerce). **100/150**



149 MARKALE (Jean) - *Les grands bardes gallois précédé de Braise au Trépiéd de Keridwen par André Breton* - Paris; Falaize, 1956 - 1 volume In-8° broché sous couverture à rabats - Des rousseurs éparses - Bon exemplaire enrichi d'1 envoi autographe signé de Jean Markale à la 1^{ère} garde blanche. **20/30**

150 RUDEL (Yves-Marie) & NOURRY (E.) - *Brest à travers les cendres* - Morlaix; Éditions Château-Jobert, 1948 - 1 volume In-4° broché sous couverture rempliée ornée des armes de Brest au 1^{er} plat - 30 planches hors texte et 2 in texte en couleurs par **Nourry**, emblèmes des cuirassés et navires de ligne de l'escadre de l'Atlantique aux gardes - Très bel exemplaire en édition originale numérotée sur vélin pur Chiffon (n°119 sur les 270, tirage total: 1300 + 20 hors commerce). **20/30**

151 TRIGON (Jean de) - *Images bretonnes* - Paris; Éditions de Bretagne, 1946 - 1 volume In-8° broché sous couverture rempliée illustrée d'1 bois en couleurs au 1^{er} plat (légèrement piquée) - Des rousseurs en début et fin d'ouvrage, quelques autres éparses - Faux titre dans vignette couleurs, vignette noir et argent au titre, nombreuses gravures sur bois in et hors texte, dont dépliantes, d'après **Félicie Herr**, rehaussées couleurs au pochoir par les ateliers Renson fils - Ex-dono au stylo à la 1^{ère} garde blanche - Bon exemplaire en édition originale numérotée sur vélin pur chiffon de Lana (n°255 sur les 800, tirage total: 900 + quelques exemplaires hors commerce). **80/100**

152 [SEIZ BREUR] - BRIANT (Théophile) - LANGLAIS (Xavier de) - *Saint-Malo dévasté* - Nantes; Imprimerie Beuchet & Vanden Brugge, 1946 - 1 volume petit In-folio sous chemise demi-toile beige titrée au 1^{er} plat - Quelques rousseurs éparses au texte - Texte illustré de vignettes rouges et 20 dessins et 1 épreuve d'état signée en feuilles hors texte de **Xavier de Langlais** numérotés sous chemise titrée - Bon exemplaire numéroté sur vélin Renage filigrané (n°CX sur les 125, tirage total: 976) avec signatures autographes de l'auteur et de l'artiste à la justification. **60/80**

145 CADIG (François) - *Contes bretons sur douze métiers* - Paris; Librairie Celtique, 1943 - 1 volume petit In-8° broché sous couverture rempliée (légèrement défraîchie) - Quelques rares rousseurs éparses - Lettrines et culs-de-lampe gravés sur bois de **N. Gérard** - Bon exemplaire en édition originale numérotée sur vélin pur fil (n°12 sur les 30, tirage total: 40). L'auteur y décrit Le Sacristain, Le Mendiant, Le Tailleur, Le Meunier, Le Sabotier, Le Berger, Le Valet de ferme, La Servante de ferme, Le Journalier, Le Paysan et Le Marin. **20/30**

146 KERLO (Léo) - LE BIHAN (René) - *Peintres de la Côte d'Émeraude. 160 peintres du Mont Saint-Michel à Erquy* - Douarnenez; Le Chasse-Marée - Armen, 1998 - 1 volume grand In-4° relié toile verte sous jaquette illustrée - Abondamment illustré - Très bon exemplaire. **30/50**

147 LE BRAZ (Anatole) - *Vieilles chapelles de Bretagne* - Paris; Éditions Albert Morancé, 1928 - 1 volume In-8° broché sous couverture rempliée illustrée d'1 vignette au 1^{er} plat - 32 bois originaux de **Van Den Arend** dont de nombreux à pleine page - Très bon exemplaire. **30/50**

148 LE CAM (L.) - *Au pays des îles « en avant des côtes de Bretagne ». Houat et Hoëdic. Histoire - Charte - Récits de voyages* - Vannes; Imprimerie Galles, 1932 - 1 volume In-8° broché sous couverture illustrée d'1 vignette photographique au 1^{er} plat - Planches hors texte - Édition originale peu courante. **40/60**

152





153 [SEIZ BREUR] - DREZEN (Youenn) - *Youenn vras hag e leue* - Naoned; Skrid Ha Skeudenn, 1947 - 1 volume grand In-8° broché sous couverture illustrée couleurs (quelque peu piquée et salie) - Illustrations hors texte en noir de Bourlaouen, Jos Kervella, René-Yves Creston, Xavier de Langlais et Pierre Péron - Bon exemplaire en édition originale numérotée (325 sur 1200 de tirage total). 50/70

154 [SEIZ BREUR] - POISSON (Abbé H.) - *Histoire de Bretagne* - Rennes; Imprimerie Centrale de Bretagne, 1948 - 1 volume In-8° broché sous

couverture illustré d'1 grand bois rouge et noir au 1^{er} plat par Xavier de Langlais (2 petites taches de peinture blanche à celle-ci, 2nd plat légèrement piqué, petits débuts de fente aux mors) - 11 planches hors texte gravées sur bois en noir d'après Xavier de Langlais, 1 carte de Bretagne hors texte gravée sur bois d'après Xavier Hass et 1 tableau généalogique dépliant in fine - Bon exemplaire en édition originale. 40/60

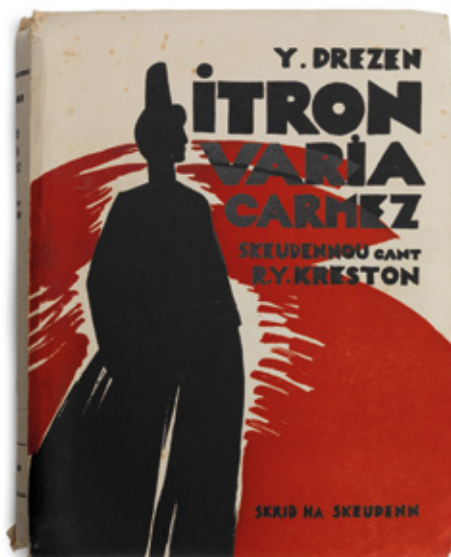
155 [SEIZ BREUR] - RIOU (Jakez) - *Dogan* - Rennes; Skrid Ha Skeudenn, 1943 - 1 volume In-8° broché sous couverture illustrée d'1 large vignette en 2 tons au 1^{er} plat (légèrement piquée et 1 fente transversale au dos) - Illustrations sur bois in et hors texte par René-Yves Creston - Bon exemplaire en édition originale numérotée sur Vergé de Puymoyen (n°7 sur les 50, tirage total: 500). 40/60

156 [SEIZ BREUR] - RIOU (Jakez) - *Nomenoe !* - Brest; Skrid Ha Skeudenn, 1941 - 1 volume In-8° broché sous couverture rempliée illustrée au 1^{er} plat (légèrement piquée, petit accroc sans manque en haut du 1^{er} mors) - Des rousseurs éparées - Préface de Youenn Drezen - Texte encadré de rouge, illustrations in et hors texte en noir de Pierre Péron - Bon exemplaire en édition originale numérotée sur pur fil Lafuma (n°24 sur les 50, tirage total: 342). 50/70

157 [SEIZ-BREUR] - CRESTON (René-Yves) - *Quelques phases de la vie de l'huître...*

illustrées par René-Yves Creston - Paris; Maison Prunier, Georges Lang, [1929] - 6 planches couleures en feuilles (sur 16) contre collées sur papier teinté avec cachet rouge de la Maison Prunier en bas à droite, tirées à partir des aquarelles originales en couleurs de René-Yves Creston, toutes titrées aux dos - Sans la justification normalement imprimée au feuillet de légendes (tirage total: 1000) - Ces aquarelles, destinées à illustrer les menus du restaurant Prunier, ont été réunies et offertes aux fidèles clients lors des fêtes de fin d'année 1929 (tirage total: 1000) - Bon état. 80/100

158 [SEIZ-BREUR] - DREZEN (Youenn) - *Itron varia Garmez* - Brest; Skrid Ha Skeudenn, 1941 - 1 volume grand In-8° broché en langue bretonne sous jaquette rempliée illustrée d'1 grand bois gravé en noir et rouge (légèrement piquée) - 320 pages, préface de Roparz Hemon conservée - Des rousseurs éparées - Nombreuses illustrations gravées sur bois in texte en noir dont de nombreuses à pleine page par René-Yves Creston - Bon exemplaire en édition originale numérotée sur Hollande van Gelder (n°III sur les 20, tirage total: 775 + 5 hors commerce), enrichie des envois autographes signés de Youenn Drezen et de René-Yves Creston à Auguste Le Berre en 1^{ère} garde - Le livre est imprimé en août 1941 par Francis Goinard sur les presses du quotidien La Dépêche de Brest. 100/150



FAÏENCES HB GRANDE MAISON

159 BOUTEILLE À COUVERCLE en faïence polychrome aux prises en têtes de bouc, ornée d'une femme de Pont Aven assise sur un talus (deux éclats au couvercle). Manufacture HB Grande Maison, vers 1920. *Haut. 37 cm. 100/150*

160 BRÛLE PARFUM en forme de pot couvert en faïence polychrome décoré d'un couple de paysans de Kerlouan et des attributs des sonneurs au revers, également orné de rinceaux et genêts. Manufacture HB Grande Maison vers 1920. *Haut. 44 cm. 200/400*

161 GRAND VASE À TROIS ANSES en faïence polychrome à décor tournant de grosses fleurs stylisées. Manufacture HB Grande Maison, vers 1950. *Haut. 41 cm. 60/80*

162 GRAND VASE BALUSTRE en faïence polychrome décors en réserves d'un couple de Cornouaillais, des attributs du sonneur, agrémenté de bouquets fleuris et bordé de rinceaux feuillagés. Manufacture HB Grande Maison vers 1920. *Haut. 59 cm. 150/200*



162

170

159

165



163 GRAND VASE SPHÉRIQUE à col étroit en faïence polychrome à décors de grosses fleurs. Manufacture HB Grande Maison, vers 1950. *Haut. 40 cm. 40/60*

164 IMPORTANT PLAT DE FORME RONDE en faïence polychrome, large bordure ornée d'une guirlande fleurie et portant dans son bassin une scène de fête bretonne sur une place d'église. Manufacture HB Grande Maison, vers 1925. *Diam. 54 cm. 400/500*

165 MASSON Armand : (Sous-directeur de la faïencerie HB). RARE FONTAINE CHÂTEAU-FORT en faïence polychrome formée de quatre tours et de son donjon, son portail sommé des Armes de Bretagne gardé par un soldat et d'un autre personnage aux créneaux (accidents aux soldats et de nombreux retraits d'émaux à la structure). Manufacture HB Grande Maison, vers 1870. *Haut. 50 cm. 800/1200*

161



161 bis



166 **PICHET BAVETTE** en faïence polychrome bordé de rinceaux feuillagés et décoré de la scène de Port Launay. Manufacture PORQUIER-BEAU, vers 1890. *Haut. 17 cm. 200/300*

167 **PLAT à GÂTEAU** en faïence polychrome formé d'une assiette posée sur un octogone et décoré d'un couple de Cornouaillais. Manufacture HB Grande Maison, vers 1925. *Diam. 33 cm. 50/60*

168 **PLAT de FORME RONDE** en faïence polychrome, bordure aux rinceaux feuillagés et décoré dans son bassin de la sortie de noce à Kerfeunteun, sommée des armes de Bretagne. Manufacture PORQUIER-BEAU, vers 1890. *Diam. 48,5 cm. 800/1 000*

169 **PLAT** en faïence polychrome décoré d'un couple de Pont Aven évoluant dans un paysage à la rivière, bordure aux rinceaux feuillagés. Manufacture HB Grande Maison, vers 1920. *Diam. 47 cm. 60/80*

170 **PLAT OCTOGONAL** en faïence polychrome décoré d'un couple de bretons revenant du marché (trois éclats en bordure non visible). Manufacture HB Grande Maison, vers 1920. *Diam. 35 cm. 100/200*

171 **PLAT OCTOGONAL** en faïence polychrome décoré d'un couple de Quimpérois et d'une galerie de balustres en bordure. Manufacture HB Grande Maison, vers 1920. *Diam. 36,5 cm. 60/80*

172 **DEYROLLE Théophile (1844-1923) : GRAND PLAT** de forme ronde en faïence polychrome à la jolie bordure faite de palmettes alternées de rinceaux et décoré au centre de la scène des joueurs de boules. Manufacture HB Grande Maison, vers 1920. *Diam. 55 cm. 250/350*

173 **TULIPIER** à cinq orifices en faïence polychrome, bordé de rinceaux feuillagés et décoré de sonneurs (piédouche manquant). Manufacture PORQUIER-BEAU vers 1890. *Haut. 26,5 cm. 40/60*

174



173 Bis



183



173 Bis **IMPORTANT PLAT** en faïence émaillée polychrome à décor de végétaux et de guirlandes dans le goût de Rouen. Manufacture HB Grande Maison, QUIMPER. *Diam. 74 cm. 300/400*

HENRIOT

174 **AIGUIÈRE** de forme octogonale en faïence polychrome, décorée sur une de ses faces des grandes Armes de Quimper accostées de celles de Bretagne et ornée de différentes formes de rinceaux. Manufacture HENRIOT, vers 1920. *Haut. 45 cm. 200/400*

175 **ASSIETTE à talon** en faïence polychrome à la bordure ornée de frises, représentant un père et sa fille du pays Glazik. Manufacture HENRIOT, vers 1920. *Diam. 25 cm. 50/80*

176 **ASSIETTE** en faïence polychrome représentant un jeune Fouesnantais reprise des décors d'A. Beau. Manufacture HENRIOT, vers 1925. *Diam. 25 cm. 60/80*

171



195

179 Bis

182



175

177



163



177 **BANNETTE** en faïence polychrome décorée dans son bassin d'une bretonne et d'un sonneur, agrémentée de fleurs d'ajoncs et genêts, sommés d'armes comtale, anses en forme de branches de gui. Manufacture HENRIOT, vers 1910. *Larg. 19 cm. 100/120*

180



178 **BANNETTE** en faïence polychrome, à l'intéressant décor de la traversée d'une rivière en barque par des paysans. Manufacture HENRIOT, vers 1920. *Long. 27 cm. 150/250*

179 **BANNETTE** en faïence polychrome, décor représentant une famille de pêcheurs sur une grève, bordée de rinceaux feuillagés. Manufacture HENRIOT vers 1910. *Long. 27,5 cm. 150/180*

179 bis **VASE** à panse aplatie en faïence polychrome, le col formé par une couronne et décoré des armes de Quimper. Il est accosté d'un couple de glazik en ronde-bosse. L'ensemble repose sur une terrasse composée de rinceaux mouvementés. Manufacture HENRIOT. *Dim. 34 x 47 cm. 150/200*

180 **DEUX STATUETTES** en faïence polychrome représentant un sonneur de biniou et une quimpéroise filant la laine, marque PB. Manufacture HENRIOT, vers 1925. *Haut. 30 cm. 200/300*

181 **GRAND PLAT** de forme oblongue en faïence polychrome bordé de rinceaux et décoré dans son bassin de la procession du mariage. Manufacture HENRIOT, vers 1925. *Long. 58 cm. 100/200*

182 **GRAND PLAT** rectangulaire à pans coupés, en faïence polychrome, bordé de rinceaux feuillagés, décoré d'un repas de crêpes dans un intérieur. Manufacture HENRIOT, vers 1920. *Haut. 41,5 cm. 200/300*

183 **MENDIANT** à trois compartiments en faïence polychrome, décors de Port Launay et de Fouesnant accompagnés des Armes de Bretagne. Manufacture HENRIOT, vers 1920. *Long. 44 cm. 50/60*

184 **NOTRE DAME de PITIÉ**, statuette en faïence polychrome représentant la Vierge et le Christ au tombeau. Manufacture HENRIOT, vers 1925. *Haut. 20 cm. 60/80*



184

193



185 PAIRE de COUPES polylobées en faïence polychrome décorées d'un couple de bretons de profil. Manufacture HENRIOT, vers 1920. *Diam. 22 cm. 40/50*

186 PAIRE de PETITS PLATS en étoile, en faïence polychrome décorée d'un couple de quimpérois de profil. Manufacture HENRIOT, vers 1915. *Diam. 23 cm. 50/60*

187 PETIT PLAT ovale en faïence polychrome au décor du pêcheur de Douarnenez, bordure aux rinceaux. Manufacture HENRIOT, vers 1920. *Long. 28 cm. 50/80*

188 PLAT de forme mouchoir en faïence polychrome, bordure aux rinceaux feuillagés, décoré dans son bassin d'une quimpéroise et d'un sonneur. Manufacture HENRIOT vers 1915. *Diam. 34 cm. 70/90*

189 PLAT rectangulaire en faïence polychrome décoré d'une marchande de poissons sur une grève, bordure ornée d'instruments musicaux et de broderies bretonnes. Manufacture HENRIOT, vers 1920. *Long. 31 cm. 100/150*

190 RARE GRAND PLAT à bordure mouvementée, décor en plein, traité en camaïeu de bleu d'une scène de la Comédia del arté. Attribué à la manufacture HENRIOT, vers 1900. *Long. 42 cm. 200/300*

191 SEPT MODÈLES POUR FAÏENCES peint à la gouache sur vélin présentés dans un encadrement. Manufacture HENRIOT, vers 1925 (déchirures sur une des planches et quelques plures). *Haut. 28 cm, Long. 46 cm. 50/80*

192 STATUETTE RELIGIEUSE en faïence polychrome, représentant St Corentin en évêque bénissant le doigt levé. Manufacture HENRIOT, vers 1920. *Haut. 40 cm. 150/250*

193 SAINTE ANNE et SAINTE MARIE en faïence polychrome d'un modèle déjà existant au XVIII^e siècle. Manufacture HENRIOT, vers 1920. *Haut. 27 cm. 80/100*

194 SUJET en faïence polychrome ayant la forme d'un bateau de papier orné de rinceaux et d'un enfant pêchant, marque PB (légères usures). Manufacture HENRIOT, vers 1915. *Long. 23,5 cm. 100/200*

195 DEYROLLE Théophile (1844-1923), d'après : GRAND PLAT de forme ronde en faïence polychrome à la bordure ornée de genêts et portant pour décor la scène des joueurs de boules. Manufacture HENRIOT, vers 1925. *Diam. 43 cm. 300/500*

PORQUIER

196 ASSIETTE DE LA SÉRIE BRETONNE en faïence polychrome, à décor de l'homme de Saint Thoïs, bordée de rinceaux feuillagés, N° 20 de l'inventaire de d'Alfred Beau. Manufacture PORQUIER-BEAU, vers 1890. *Diam. 23,5 cm. 200/300*

197 ASSIETTE en faïence polychrome à bordure ornée de rinceaux feuillagés et décorée d'une femme de Plougastel près d'une barque au N° 17 de l'inventaire d'A. Beau. Manufacture PORQUIER-BEAU, vers 1890. *Diam. 24 cm. 200/300*

198 ASSIETTE en faïence polychrome à bordure ornée de rinceaux feuillagés et décorée de la brodeuse de chaussons d'Elliant au N° 65 de l'inventaire d'A. Beau. Manufacture PORQUIER-BEAU, vers 1890. *Diam. 24 cm. 200/300*

199 ASSIETTE en faïence polychrome à bordure ornée de rinceaux feuillagés et décorée d'une femme et enfant de Port Launay au N° 8 de l'inventaire d'A. Beau, vers 1890. *Diam. 24 cm. 120/150*

200 ASSIETTE en faïence polychrome à bordure ornée de rinceaux feuillagés et décorée des deux ivrognes du Faouët au N° 49 de l'inventaire d'A. Beau. Manufacture PORQUIER-BEAU, vers 1890. *Diam. 24 cm. 150/200*

201 ASSIETTE en faïence polychrome à bordure ornée de rinceaux feuillagés et décorée de la maraîchère de Concarneau au N° 7 de l'inventaire d'A. Beau. Manufacture PORQUIER-BEAU, vers 1890. *Diam. 24 cm. 100/150*

202 ASSIETTE en faïence polychrome à bordure ornée de rinceaux feuillagés et décorée de l'homme et enfant à cheval de Penmarc'h au N° 52 de l'inventaire d'A. Beau. Manufacture PORQUIER-BEAU, vers 1890. *Diam. 24 cm. 200/300*

203 ASSIETTE en faïence polychrome à bordure ornée de rinceaux feuillagés et décorée des trois sonneurs du Faouët au N° 50 de l'inventaire d'A. Beau. Manufacture PORQUIER-BEAU, vers 1890. *Diam. 24 cm. 150/200*

204 ASSIETTE en faïence polychrome à bordure ornée de rinceaux feuillagés et décorée de l'homme de Saint Thoïs au N° 20 de l'inventaire d'A. Beau. Manufacture PORQUIER-BEAU, vers 1890. *Diam. 24 cm. 150/250*

205 ASSIETTE en faïence polychrome à bordure ornée de rinceaux feuillagés et décorée d'une femme et enfant à la fontaine, Quimper au N° 4 de l'inventaire d'A. Beau. Manufacture PORQUIER-BEAU, vers 1890. *Diam. 24 cm. 150/200*

206 ASSIETTE en faïence polychrome à bordure ornée de rinceaux feuillagés et décorée de la marchande de poulet de Pont l'Abbé au N° 51 de l'inventaire d'A. Beau. Manufacture PORQUIER-BEAU, vers 1890. *Diam. 24 cm. 150/250*

207 ASSIETTE en faïence polychrome à bordure ornée de rinceaux feuillagés et décorée d'une femme à sa toilette au N° 144 de l'inventaire d'A. Beau (réf : musée de Kérazan). Manufacture PORQUIER-BEAU, vers 1890. *Diam. 24 cm. 200/300*

208 ASSIETTE en faïence polychrome à bordure ornée de rinceaux feuillagés et décorée d'une femme au bénitier à Carhaix au N° 9 de l'inventaire d'A. Beau. Manufacture PORQUIER-BEAU, vers 1890. *Diam. 24 cm. 150/250*



222

220

221

224 Bis

224 Bis

216



209 ASSIETTE en faïence polychrome à bordure ornée de rinceaux feuillagés et décorée de l'entrée en danse à Quimper. Manufacture PORQUIER-BEAU, vers 1890. *Diam. 24 cm. 100/200*

210 ASSIETTE en faïence polychrome à bordure ornée de rinceaux feuillagés et décorée de deux femmes de Brest et Recouvrance au N° 23 de l'inventaire d'A. Beau. Manufacture PORQUIER-BEAU, vers 1890. *Diam. 24 cm. 200/300*

211 ASSIETTE en faïence polychrome à bordure ornée de rinceaux feuillagés et décorée du jeune couple de Châteaulin au N° 118 de l'inventaire d'A. Beau. Manufacture PORQUIER-BEAU, vers 1890. *Diam. 24 cm. 120/150*

212 ASSIETTE en faïence polychrome à bordure ornée de rinceaux feuillagés et décorée de la laitière et son âne de Quimper au N° 145 de l'inventaire d'A. Beau. Manufacture PORQUIER-BEAU, vers 1890. *Diam. 24 cm. 200/300*

213 ASSIETTE en faïence polychrome à bordure ornée de rinceaux feuillagés et décorée d'un ménétrier et d'un enfant de Bannalec au N° 119 de l'inventaire d'A. Beau. Manufacture PORQUIER-BEAU, vers 1890. *Diam. 24 cm. 120/150*

214 ASSIETTE en faïence polychrome à bordure ornée de rinceaux feuillagés et décorée du pêcheur de Douarnenez au N° 2 de l'inventaire d'A. Beau (un léger éclat en bordure). Manufacture PORQUIER-BEAU, vers 1890. *Diam. 24 cm. 80/100*

215 ASSIETTE en faïence polychrome à bordure ornée de rinceaux feuillagés et décorée des enfants sur le pont d'Elliant au N° 131 de l'inventaire d'A. Beau. Manufacture PORQUIER-BEAU, vers 1890. *Diam. 24 cm. 150/250*

216 ASSIETTE en faïence polychrome à bordure ornée de rinceaux feuillagés et décorée d'une maraîchère portant des paniers à Penmarc'h au N° 26 de l'inventaire d'A. Beau. Manufacture PORQUIER-BEAU, vers 1890. *Diam. 23 cm. 250/350*

217 ASSIETTE en faïence polychrome à bordure ornée de rinceaux feuillagés et décorée de deux femmes au puits à Trégunc au N° 163 de l'inventaire d'A. Beau. Manufacture PORQUIER-BEAU, vers 1890. *Diam. 24 cm. 200/300*



229



225



218 ASSIETTE en faïence polychrome à bordure ornée de rinceaux feuillagés et décorée de la cribleuse et son enfant de Pont l'Abbé au N° 6 de l'inventaire d'A. Beau. Manufacture PORQUIER-BEAU, vers 1890. *Diam. 23 cm. 100/200*

219 ASSIETTE en faïence polychrome à bordure ornée de rinceaux feuillagés et décorée au centre des Armes de Quimper associées à celles de Brest. Manufacture PORQUIER-BEAU, vers 1890. *Diam. 24 cm. 60/80*

220 ASSIETTE en faïence polychrome de la série à « BORD JAUNE » à décor floral de Belles de jour au N° 59 de l'inventaire d'Alfred Beau. Manufacture PORQUIER-BEAU, vers 1890. *Diam. 23,5 cm. 250/350*



221 ASSIETTE en faïence polychrome de la série à « BORD JAUNE », décorée en plein de raisins noirs, au N° 76 de l'inventaire d'Alfred Beau. Manufacture PORQUIER-BEAU, vers 1880. *Diam. 23,5 cm. 200/300*

222 ASSIETTE en faïence polychrome de la série à « BORD JAUNE » représentant une fleur de Dalhia au N° 57 de l'inventaire d'Alfred Beau. Manufacture PORQUIER-BEAU, vers 1880. *Diam. 23,5 cm. 250/350*

223 ASSIETTE en faïence polychrome de la série à BORD JAUNE décorée en plein d'un bouquet de reines marguerites au N° 82 de l'inventaire d'A. Beau. Manufacture PORQUIER-BEAU, vers 1880. *Diam. 23,5 cm. 200/300*

224 ASSIETTE faïence polychrome, bordure ornée de rinceaux feuillagés et décorée des trois buveurs de Plogonnec au N° 28 de l'inventaire d'A. Beau. Manufacture PORQUIER-BEAU, vers 1890. *Diam. 24 cm. 200/300*

224 bis DEUX TASSES et SOUCOUPES en faïence polychrome de la série à BORD JAUNE à décors de rinceaux fleuris (toutes deux avec fêl et éclat). Manufacture PORQUIER-BEAU vers 1880. *Haut. 7 cm. 120/200*

225 BUSSY : DEUX COUPELLES ET UNE TASSE en faïence polychrome, à décors de scarabées, hanneton et papillon agrémentés de délicats bouquets de fleurs, signées de l'auteur au-dessous et situées à Redon, numérotées 18 et 22 (deux fêles à la tasse et petites usures aux coupelles). Manufacture PORQUIER-BEAU, datée mai 1877. *Diam. coupelle 14 cm, Diam. tasse 8,5 cm.*

Cet artiste qui semble n'avoir réalisé qu'un service ou parti de service sur le thème de la nature serait rentré dans les ateliers Porquier pour son compte personnel. 150/200

226 DRAGEOIR en faïence polychrome bordé de rinceaux feuillagés et décoré sur une face du faucheur de Fouesnant et sur son revers de fleurs d'aubépines. Manufacture PORQUIER-BEAU, vers 1890. *Haut. 16 cm. 80/120*

227 JARDINIÈRE ovale à deux anses à la bordure mouvementée, en faïence polychrome, de la série à BORD JAUNE aux armes de Quimper et Bretagne surmontées d'un nœud, accompagnées d'un décor de chèvre feuille et de lys (gros éclat au talon). Manufacture PORQUIER-BEAU, vers 1890. *Long: 40 cm. 200/400*

228 JARDINIÈRE triangulaire en faïence polychrome, bordure aux rinceaux feuillagés et au décors de paysan et paysanne (usures en bordure). Manufacture PORQUIER-BEAU, vers 1890. *Diam. 20 cm. 150/250*

229 PAIRE D'ASSIETTES en faïence polychrome, de la série des légendes d'Émile Souvestre, ont pour décors « Le Diable devenu recteur » et « Légende bretonne ». Manufacture HENRIOT, vers 1910. *Diam. 24,5 cm. 200/300*

230 PETIT PANIER relié par un écusson, en faïence polychrome décoré d'un paysan breton (légère usure). Manufacture PORQUIER-BEAU, vers 1890. *Long. 14 cm. 50/80*

231 PLAT CARRÉ à bords relevés en faïence polychrome à décor de la femme et enfant à la fontaine au N° 4 de l'inventaire d'Alfred Beau. Manufacture PORQUIER-BEAU, vers 1890. *Diam. 18,5 cm. 100/200*

232 PLAT à bordures relevées en faïence polychrome décoré en plein des Grandes Armes de St MALO accostées de deux lions héraldiques, bordure aux lambrequins. Manufacture PORQUIER BEAU, vers 1890. *Diam. 30 cm. 50/70*

233 PLAT en faïence polychrome, bordure en accolades ornée de rinceaux feuillagés et décoré de la scène de danse et ménétriers de Bannalec au N° 109 de l'inventaire d'A. Beau. Manufacture PORQUIER-BEAU, vers 1890. *Diam. 34 cm. 400/600*

234 PLAT en faïence polychrome, bordure en accolades ornée de rinceaux feuillagés et décoré de la scène de la chanson de Noël à Penhars au N° 109 de l'inventaire d'A. Beau (Médaille d'argent 1878). Manufacture PORQUIER-BEAU, vers 1880. *Diam. 34 cm. 500/600*

235 PLAT FEUILLE de NÉNUPHAR en faïence polychrome décoré de la sortie de messe. Manufacture PORQUIER-BEAU, vers 1890. *Diam. 26 cm. 300/400*

236 PLAT ovale en faïence polychrome décoré de la sortie de messe à Kerfeunteun. Manufacture PORQUIER-BEAU, vers 1890. *Haut. 40 cm. 500/600*

237 PORTE BOUQUET en faïence polychrome à bordure aux rinceaux feuillagés, décoré d'enfants en danse dans une cour de ferme à Bannalec, au N° 106 de l'inventaire d'A. Beau. Manufacture PORQUIER-BEAU, vers 1890. *Haut. 37 cm. 200/300*

238 PORTE BOUTEILLE en faïence polychrome bordure aux rinceaux feuillagés, sommés des Armes de Bretagne et décoré du passage du train à Guengat, au N° 105 de l'inventaire d'A. Beau. Manufacture PORQUIER-BEAU, vers 1890. *Long. 36 cm. 200/300*

239 RARE ASSIETTE en faïence polychrome à bordure ornée de rinceaux feuillagés et décorée d'une femme s'appuyant sur son parapluie, Saint Malo, au N° 37 de l'inventaire d'A. Beau. Manufacture PORQUIER-BEAU, vers 1890. *Diam. 24 cm. 500/700*



245

247 Bis

247

245

250 Bis

250

246



248

240 SOULIER en faïence polychrome, bordé de rinceaux feuillagés, au décor de la Bigoudène au tamis au N° 6 de l'inventaire d'Alfred Beau. Manufacture PORQUIER-BEAU, vers 1890. Long. 25 cm. 200/250

241 SURTOUT DE TABLE en faïence polychrome de la série à « BORD JAUNE » à décor de liserons et d'un insecte volant (infime éclat). Manufacture PORQUIER-BEAU, vers 1880. Diam. 25 cm. 150/200

242 VERSEUSE complète de son couvercle, en faïence polychrome aux décors représentant la marchande de pommes de Port Lannay et au revers le faucheur de Fouesnant accompagnés de rinceaux feuillagés (fêle au couvercle et infimes éclats). Manufacture PORQUIER-BEAU, vers 1890. Haut. 30 cm. 100/150

243 VIDE POCHE de forme oblongue en faïence polychrome, décoré sur une face d'enfant en danse au n° 106 de l'inventaire d'A. Beau et portant au revers un décor de myosotis. Manufacture PORQUIER-BEAU, vers 1890. Long. 36 cm. 200/300

ODETTA

244 FOUILLEN Paul (1899-1958) : IMPORTANT VASE en grès émaillé polychrome, de la période ODETTA, décoré sur une face d'une tête de Bretonne et sur l'autre face du symbole du Christ, agrémenté de motifs celtiques. Manufacture HB Grande Maison, vers 1930. Haut : 31 cm. 400/500

245 PAIRE DE VASES en grès émaillé polychrome à décor tournant de motifs géométriques, marqués au N° 510-1291. Manufacture HB Grande Maison, vers 1930. Haut. 25 cm. 500/800

246 PETIT VASE en grès polychrome à deux anses, le corps orné de palmettes. Manufacture HB Grande Maison, vers 1930. Haut. 9,5 cm. 60/80

247 PLATEAU en grès polychrome à décor d'une large fleur à huit lobes, au N° 1243. Manufacture HB Grande Maison, vers 1930. Diam. 31 cm. 80/120

247 bis VASE SPHÉRIQUE à col resserré en grès polychrome, à décor de frises à motifs géométriques, N° 339-1294 (petits défauts d'émaillage). Manufacture HB Grande Maison, vers 1930. Haut. 28,5 cm. 400/500



249

248 SCHERDEL Ray (1898-1977) : CACHE-POT en grès émaillé polychrome à décor tournant de cerf, bordure ornée de feuillages stylisés. Manufacture HB Grande Maison, vers 1930. Haut. 21 cm. 400/600

249 IMPORTANT VASE à deux anses en grès anthracite émaillé à l'or de motifs géométriques. Manufacture HB Grande Maison, vers 1930. Haut. 26 cm. 400/500

250 VERSEUSE à anse portant trois ouvertures, en faïence polychrome décorée d'une frise géométrique au N° 967-1044. Manufacture HB Grande Maison, vers 1930. Haut. 16 cm. 100/150

250 bis CHANTEAU Alphonse (1874-1958) attribué à : JATTE en grès émaillé polychrome, décorée dans son bassin d'un auroch à la façon des décors rupestres. Manufacture HB Grande Maison, vers 1930. Diam. 25 cm. 200/300

ARTISTES HB

251 ANONYME : IMPORTANT SERVICE DE TABLE en faïence polychrome de forme octogonale à décors de motifs bigouden et d'un écusson orné d'un lion héraldique, comprenant : 19 assiettes creuses, 40 plates, 19 petites, de 9 tasses et 16 sous-tasses, 1 saucière, 2 ravers, 2 plats à gâteaux, 1 soupière, 1 légumier, 1 plat à poisson, 3 grands plats, 2 saladiers, 1 saleron et 4 compotiers (quelques éclats, fêtes et divers accidents). Manufacture HB Grande Maison, vers 1930. *Diam. assiette plate : 23 cm, Long. plat à gâteau : 32 cm. Haut. soupière : 19 cm.* 200/400

252 ANONYME : TIRELIRE en faïence polychrome représentant une automobile de course. Manufacture HB Grande Maison, vers 1930. *Long. 27 cm.* 150/250

253 ANONYME : PAIRE DE SERRELIVRES en faïence polychrome représentant des enfants (infime égrenure sur le haut du muret de la jeune fille). Manufacture HB Grande Maison. *Haut. 16 cm. Ce modèle est reproduit dans le catalogue de la manufacture HB des années 1920.* 150/200

253 Bis BAR Marie-Louis (1892-1986) : SUJET en faïence émaillée blanche représentant un fennec. Manufacture HB Grande Maison, QUIMPER. *Haut. 19 cm. Long. 27 cm.* 300/400

254



254 BOUVIER Paul (né en 1881) : SALERON en faïence polychrome représentant une Quimpéroise sur un marché un panier posé sur des bidons de lait (éclat à la base), signé sur la base. Manufacture HB Grande Maison, vers 1930. *Haut. 16 cm.* 80/120

255 CAUJAN François-Marie (1902-1945) attribué à : MOUTARDIER en faïence polychrome représentant une petite bretonne formant couvercle (un manque). Manufacture HB Grande Maison, vers 1950. *Haut. 10 cm.* 40/60

256 CAUJAN François-Marie (1902-1945) : SUJET en faïence polychrome représentant un pêcheur portant un enfant. Manufacture HB Grande Maison, vers 1930. *Haut. 11 cm.* 100/150

253 Bis



257 GIOT Marius (1897-1980) : SUJET en faïence polychrome représentant un bébé au chien, signé sur la base. Manufacture HB Grande Maison, années 1930. *Haut. 21 cm.* 300/400

258 LE BOZEC Jules-Charles (1898-1973) : SUJET en faïence polychrome représentant une ramasseuse de pommes de terre de Paimpol, signé sur la terrasse (petite égrenure sur la pointe du sabot). Manufacture HB Grande Maison, 1927. *Haut. 44,5 cm.* 600/700

259 PORSON Henriette (1874-1963) : BUSTE en faïence polychrome représentant la vieille Bigoudène. Manufacture HB Grande Maison, vers 1930. *Haut. 32 cm.* 100/150

260 PORSON Henriette (1874-1963) : RARE EDITION en faïence blanche représentant une femme du Faouët, signée sur le socle. Manufacture HB Grande Maison. *Haut. 21 cm.* 300/400

261 PORSON Henriette (1874-1963) : SUJET en faïence polychrome représentant une jeune fille au parapluie, signé sur la base (Infime égrenure à l'arrière de la base). Manufacture HB Grande Maison, années 1930. *Haut. 18,5 cm.* 300/400

262 QUILLIVIC René (1879-1969) : SUJET en faïence polychrome représentant une jeune fille bigoudène au doigt dans la bouche, signé sur la terrasse. Manufacture HB Grande Maison. *Haut. 48,5 cm.* 500/600

262



263



263 QUILLIVIC René (1879-1969) : SUJET en faïence polychrome représentant le petit joueur de bille bigouden, signé sur la base. Manufacture HB Grande Maison. *Haut. 48 cm.* 500/600

263 Bis

263 Bis QUILLIVIC René (1879-1969) : SUJET en faïence émaillée blanche représentant le pauvre pêcheur (fel de cuisson et éclat au socle). Manufacture HB Grande Maison, QUIMPER. *Haut. 64 cm.* 400 / 500

264 RAVALLEC Adrien (1909-1993) : BUSTE en faïence polychrome représentant une vieille bretonne de Quimperlé. Manufacture HB Grande Maison, vers 1940. *Haut. 31 cm.* 60/80

265 RAVALLEC Adrien (1909-1993) : SUJET en faïence polychrome représentant un vannier, signé sur la base. Manufacture HB Grande Maison, début des années 1950. *Haut. 20 cm.* 200/300

266 ROBIN Jorg (1904-1928) : SERVICE À LIQUEUR en grès polychrome composé d'une bouteille figurant une bigoudène, de cinq godets et d'un plateau à décor d'enroulements d'inspiration celtique. Manufacture HB Grande Maison, vers 1925, période « Ar Seiz-Breur ». *Haut. bouteille : 27 cm. Diam. plateau : 26 cm.* 300/400



273



270



277



278



274



267 **ROBIN Jorg (1904-1928). BRION** : GROUPE en faïence polychrome, représentant un couple de pêcheurs assis sur un banc, signé (éclat sur la base). Manufacture HB Grande Maison, vers 1950. *Dim.* 35 cm x 31 cm. 300/400

268 **ROBIN Georges (1904-1928)** : RARE SUJET en terre vernissée représentant un vannetais à la canne, signé sous la base (petite égrenure sur la base). Manufacture HB Grande Maison. *Haut.* 31 cm. 700/800



267

269 **ROBIN Georges (1904-1928)** : RARE SUJET en terre vernissée représentant une vannetaise tricotant, signé sous la base. Manufacture HB Grande Maison. *Haut.* 31 cm. 700/800

270 **ROBIN Georges (1904-1928)** : SUJET en faïence polychrome représentant un vannetais à la canne, signé sur le socle (égrenures au socle). Manufacture HB Grande Maison. *Haut.* 34 cm. 600/700

271 **ROBIN Georges (1904-1928)** : SUJET en faïence polychrome représentant une vannetaise tricotant, signé sur le socle (égrenures au socle). Manufacture HB Grande Maison. *Haut.* 32 cm. 600/700

272 **ROBIN Georges (1904-1928)** : RARE PAIRE DE SERRE-LIVRES en faïence polychrome sur terre ocre représentant des sonneurs, signé sous la base. Manufacture HB Grande Maison. *Haut.* 19 cm. 400/500

273 **SAVIGNY Berthe (1882-1958)** : SUJET en faïence polychrome représentant une bigoudène portant son enfant, signé sur la terrasse en creux. Manufacture HB Grande Maison. *Haut.* 29 cm. 200/300

274 **SAVIGNY Berthe (1882-1958)** : PAIRE DE SERRE-LIVRES en faïence polychrome, représentant les petits bigoudens assis sur les bancs de l'âtre. Manufacture HB Grande Maison, vers 1930. *Haut.* 19 cm. 150/200

275 **SAVIGNY Berthe (1882-1958)** : SUJET en faïence polychrome représentant un jeune garçon assis, signé sur le socle (infime égrenure à la main gauche). Manufacture HB Grande Maison. *Haut.* 16 cm. 150/200

276 **SAVIGNY Berthe (1882-1958)** : PAIRE DE SERRE-LIVRES en faïence polychrome représentant des enfants bigoudens assis, signée sur la terrasse en creux (fel). Manufacture HB Grande Maison. *Haut.* 20 cm. 200/300

277 **SAVIGNY Berthe (1882-1958)** : SUJET en faïence (terre) polychrome représentant une fillette les mains dans les poches, beau tirage ancien, signé sous la base. Manufacture HB Grande Maison. *Haut.* 28 cm. 200/300

278 **SAVIGNY Berthe (1882-1958)** : SUJET en faïence (terre) polychrome représentant un jeune « pot », beau tirage ancien, signé sur le socle. Manufacture HB Grande Maison. *Haut.* 27 cm. 200/300

280



295



294



279 SAVIGNY Berthe (1882-1958) : SUJET en faïence polychrome représentant une fillette les mains dans les poches, signé sur le socle. Manufacture HB Grande Maison. *Haut. 28 cm. 200/300*

ARTISTES HENRIOT

280 BACHELET Émile-Just (1892-1981) : STATUETTE en faïence polychrome représentant une mère et son enfant dans les bras du pays Bigouden, au N° 145 du peinteur. Manufacture HENRIOT, vers 1930. *Haut. 35 cm. 400/600*

281 BACHELET Émile-Just (1892-1981) : VASE de forme conique en faïence à couverte jaune pâle, décoré en léger relief de deux bretonnes (pièce restaurée). Manufacture HENRIOT, vers 1930. *Haut. 35 cm. 70/90*

282 BACHELET Émile-Just (1891-1981) : SUJET en faïence émaillée polychrome représentant une femme du cap, signature sous la base. Manufacture HENRIOT. *Haut. 38 cm. 700/800*

283 BACHELET Émile-Just (1891-1981) : SUJET en faïence polychrome représentant une jeune fille de l'île aux moines, signé sur la base. Manufacture HENRIOT, vers 1930. *Haut. 25 cm. 300/350*

284 BACHELET Émile-Just (1891-1981) : BUSTE de jeune bigoudène en faïence polychrome. Signature sous la base. Manufacture HENRIOT. *Haut. 36 cm. 400/500*

285 BACHELET Émile-Just (1891-1981) : SUJET en faïence polychrome représentant un jeune quimpérois. Signature sous la base. Manufacture HENRIOT. *Haut. 27 cm. 200/300*

286 BACHELET Émile-Just (1891-1981) : SUJET en faïence polychrome représentant une jeune bigoudène au parapluie. Signature sous la base. Manufacture HENRIOT. *Haut. 25 cm. 200/300*

287 BACHELET Émile-Just (1891-1981) : SUJET en faïence polychrome représentant Sainte Anne apprenant à lire à la Vierge. Manufacture HENRIOT. *Haut. 17 cm. 150/200*

288 BACHELET Émile-Just (1891-1981) : SUJET en faïence polychrome représentant Sainte Anne apprenant à lire à la Vierge. Manufacture HENRIOT. *Haut. 19 cm. 250/300*

289 BACHELET Émile-Just (1891-1981), attribué à : PAIRE DE SERRE-LIVRES représentant des enfants en conversation. Manufacture HENRIOT. *Haut. 16 cm. Ce modèle est reproduit sous le titre « appuie-livre G. » sur une page consacrée à Émile-Just Bachelet dans le catalogue Henriot du début des années 1930. 200/250*

290 CHEVALIER-KERVERN Marie Renée (1902-1987) : BUSTE en faïence polychrome, représentant une jeune femme de Plougastel. Manufacture HENRIOT, vers 1930. *Haut. 17 cm. 150/200*

292



284

291 GALLAND André (1886-1965) : CLOCHETTE DE TABLE en faïence polychrome, représentant une Bigoudène (sautes émail). Manufacture HENRIOT. *Haut. 13 cm. 60/80*

292 GÉO-FOURRIER Georges (1898-1966) : STATUETTE en faïence polychrome représentant la femme à la houe d'Ouessant, au N° 145 du peinteur. Manufacture HENRIOT, vers 1930. *Haut. 22 cm. 250/350*

293 GRANDE JARDINIÈRE en faïence polychrome formée d'un couple de bretons de Fouesnant encadrant des Armoiries sommées d'une couronne ducale. Manufacture HENRIOT, vers 1920. *Haut. 34 cm, Long. 40 cm. 300/400*

294 GODEC Stanislas (1927-1996) : TRES RARE GROUPE en faïence polychrome représentant les reines de Cornouaille. Signé et marqué Pont-Croix. Manufacture HENRIOT. *Haut. 17 cm. 300/400*

295 GODEC Stanislas (1927-1996) : SUJET en faïence polychrome représentant un couple bigouden. Signé et marqué Pont-Croix. Manufacture HENRIOT. *Haut. 17 cm. 300/400*

307

304



309



296 GOALABRE Louis (XX^e siècle) : PAIRE DE SERRE-LIVRES en faïence polychrome représentant des sonneurs, monogrammée. Manufacture HENRIOT. Haut. 16 cm. 250/350

297 JEAN-HAFFEN Yvonne (1895-1993) : Paire de serre-livres en faïence polychrome représentant une bigoudène ramendant un filet et un pêcheur réparant un casier. Manufacture HENRIOT. Haut. 16 cm. Modèles exposés au Salon des artistes décorateurs de 1928. 500/600

298 LE GAL Roger (XX^e siècle) : BUSTE en faïence émaillée polychrome représentant une vieille de Douarnenez. Manufacture HENRIOT, QUIMPER. Haut. 14 cm. 80/120

299 LE BROZEC Robert : BUSTE de bigoudène en faïence polychrome, signé sous le socle. Manufacture HENRIOT. Haut. 22 cm. 120/150

300 MAILLARD Charles (1873-1976) : PICHET en faïence polychrome en forme de Bigoudène (égrenures au dos et sur le col). Manufacture HENRIOT, années 1930. Haut. 20 cm. 150/200

314



301 MICHEAU-VERNEZ Robert (1907-1989) : GROUPE en faïence polychrome représentant un couple de danseurs du pays bigouden. Manufacture HENRIOT, modèle créé en 1940. Haut. 30 cm. 200/250

302 MICHEAU-VERNEZ Robert (1907-1989) : GROUPE en faïence polychrome représentant un sonneur de biniou koz et bombarde de Pontivy. Manufacture HENRIOT, modèle créé en 1950. Haut. 26 cm. 150/200

303 MICHEAU-VERNEZ Robert (1907-1989) : GROUPE en faïence émaillée polychrome représentant un couple d'enfants bigoudens dansant, signé sur la base. Manufacture HENRIOT, QUIMPER. Haut. 22 cm. 200/300

304 MICHEAU-VERNEZ Robert (1907-1989) : GROUPE de quatre danseurs en faïence polychrome portant les costumes de Pont Aven. Manufacture HENRIOT, vers 1950. Haut. 16 cm. 80/120

305 MICHEAU-VERNEZ Robert (1907-1989) : GROUPE en faïence polychrome représentant un jeune couple de Pont Aven en danse. Manufacture HENRIOT, vers 1960. Haut. 23 cm. 80/120

306 MICHEAU-VERNEZ Robert (1907-1989) : GROUPE en faïence polychrome représentant un couple de Fouesnant en danse, le chapeau haut. Manufacture HENRIOT vers 1950. Haut. 15 cm. 100/120

307 MICHEAU-VERNEZ Robert (1907-1989) : GROUPE en faïence polychrome représentant un trio de Fouesnantais en danse, intitulé « Gavotenn Vras ». Manufacture HENRIOT vers 1950. Haut. 34 cm. 400/500

308 MICHEAU-VERNEZ Robert (1907-1989) : PETIT GROUPE en faïence polychrome représentant un couple de Fouesnantais en danse se tenant par la main. Manufacture HENRIOT, vers 1950. Haut. 15 cm. 100/120

309 MICHEAU-VERNEZ Robert (1907-1989) : STATUETTE en faïence polychrome représentant un couple de Plougastel dansant, titrée au socle « Korrol Ar Seizennou ». Manufacture HENRIOT, vers 1950. Haut. 35 cm. 120/150

310 MOUROUX Anie (1887-1978) : BUSTE de Sainte-Anne en faïence polychrome, marqué « Ste Anne » en façade, signé. Manufacture HENRIOT. Haut. 27 cm. 600/700

315



311 **MOUROUX Annie (1887-1978)** : SUJET en faïence polychrome représentant Sainte-Anne et la Vierge. Manufacture HENRIOT. *Haut. 25 cm. 600/700*

312 **NICOT Louis-Henri (1878-1944)** : SUJET représentant une femme de Pontivy au chapelet, signé sur le socle. Manufacture HENRIOT, modèle créé en 1924. *Haut. 31 cm. 300/400*

313 **NICOT Louis Henri (1878-1944)** : IMPORTANT GROUPE en faïence polychrome représentant les célèbres « Commères ». Manufacture HENRIOT, vers 1930. *Haut. 39 cm. 400/600*

314 **NICOT Louis Henri (1878-1944)** : STATUETTE en faïence polychrome représentant la vieille d'Yffiniac appuyée sur sa canne. Manufacture HENRIOT, vers 1930. *Haut. 21 cm. 80/120*

315 **NICOT Louis Henri (1878-1944)** : SUJET en terre cuite représentant un chat couché. Manufacture Marcel GUILLARD à BOULOGNE SUR SEINE. Vers 1920. *Dim. 26 x 17 x 12 cm. 400/600*

316 **SEVELLEC Jim-Eugène (1897-1971)** : LÉGUMIER de forme ronde en faïence polychrome à décor tournant d'enfants, bordure à ornementation géométrique. Manufacture HENRIOT, QUIMPER. *Diam. 22 cm. Haut. 16 cm. 60/80*

317 **SEVELLEC Jim-Eugène (1897-1971)** : PAIRE DE SERRE-LIVRES en faïence polychrome représentant des fillettes jouant, signée au dos (Infimes égrenures sur le dessus d'un muret). Manufacture HENRIOT, années 1930. *Haut. 15 cm. 200/300*

318 **SEVELLEC Jim-Eugène (1897-1971)** : PAIRE DE SERRE-LIVRES en faïence polychrome représentant des bébés au tablier, signée au dos (Infimes égrenures sur le dessus d'un muret). Manufacture HENRIOT, années 1930. *Haut. 15 cm. 200/250*

319 **VINCENT-BLANDIN Louise (1905-1982)** : BUSTE de bébé en faïence polychrome, signé au dos. Manufacture HENRIOT, années 1930. *Haut. 12,2 cm. 120/150*

320 **VINCENT-BLANDIN Louise (1905-1982)** : BUSTE de jeune glazik, signé au dos. Manufacture HENRIOT, années 1930. *Haut. 14 cm. 120/150*

323 **ANONYME** : ASSIETTE en faïence polychrome décorée dans son bassin d'une armoirie comtale formée de trois coquilles posées en travers de l'écu et dans un phylactère « RAKTAL - ATAO » (un léger éclat en bordure). Manufacture KERALUC, vers 1946-1948. *Diam. 25 cm. 80/100*

324 **ANONYME** : BRAS DE LUMIÈRE en faïence traitée en vert orné d'une hermine. Manufacture KERALUC, vers 1950. *Haut. 29 cm. 40/60*

325 **ANONYME** : DEUX PLATS en faïence polychrome à décors de fleurs, reprenant les motifs populaires des anciennes terres vernissées (amorce de trois fêles au revers sur un des plats). Manufacture KERALUC, vers 1950. *Diam. 30,5 cm. 100/120*

326 **ANONYME** : PLAT ROND en faïence polychrome à décors de bandeaux géométriques à prépondérances marron (éclat au revers). Manufacture KERALUC, vers 1950. *Diam. 31 cm. 100/120*

327 **ANONYME** : VASE à large col portant deux anses en grès polychrome à décors de larges ornements à motifs celtisants. Manufacture KERALUC, vers 1950. *50/70*



330

327



321



367

KERALUC (1946-1984)

321 **ANONYME** : ASSIETTE en faïence à fond noir au rare décor à l'or de palmettes. Manufacture KERALUC, vers 1950. *Diam. 24,5 cm. 120/150*

322 **ANONYME** : ASSIETTE en faïence polychrome à décorée de deux poissons de « St Corentin ». Manufacture KERALUC, vers 1950. *Diam. 24,5 cm. 80/100*

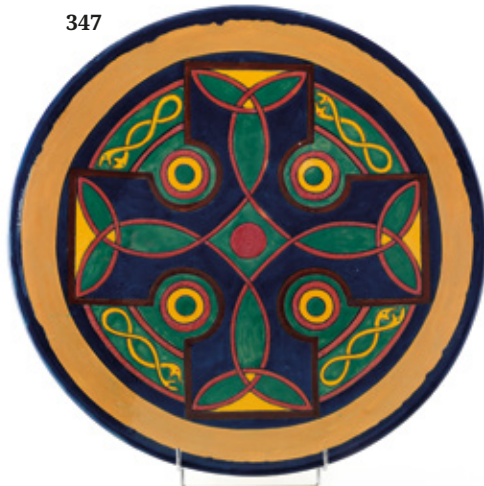


334

343



347



328 ALLIER Georges (1912-1994) : GROUPE en faïence polychrome représentant un couple de bretons, signé au dos. Manufacture KERALUC. Vers 1950. *Haut. 13 cm. 150/200*

329 ALLIER Georges (1912-1994) : GROUPE en faïence polychrome représentant un jeune breton au chien, signé au dos. Manufacture KERALUC. Vers 1950. *Haut. 21 cm. 200/250*

330 ALLIER Georges (1912-1994) ou LUCAS Victor (1897-1958) : GROUPE de quatre bretons en faïence polychrome les mains dans leurs gilets et titré « La danse des bergers de Poullaouen », marque P. au dos (léger fêle au socle). Manufacture KERALUC, vers 1950. *Haut. 24 cm. 200/300*

331 HORELLOU André (1943) : VASE en grès émaillé polychrome à décor gravé de palmettes et entrelacs, monogrammé AH. Manufacture KERALUC, vers 1950. *Haut. 15 cm. 60/90*

332 KREBS Xavier (1923) : ASSIETTE en faïence polychrome figurant un pélican jaune et pluies stylisés sur fond bleu (restaurations). Manufacture KERALUC, vers 1950. *Dim. 25 cm. 100/200*

333 LE CORRE Jos (1925-1979) : ASSIETTE en faïence polychrome à décor stylisé de végétaux et l'aile du marli fait de cercles. Manufacture KERALUC, vers 1950. *Diam. 25 cm. 100/150*

334 LE CORRE Jos (1925-1979) : DEUX ASSIETTES en faïence polychrome décorées d'un blason et portant dans un phylactère l'inscription : Raktal-Atao. Manufacture KERALUC, vers 1950. *Diam. 25 cm. 200/300*

335 LE CORRE Jos (1925-1979) : RARE PIED DE LAMPE en faïence polychrome décoré de quatre bretons stylisés ponctués de motifs de cornes de béliers (petit fêle en bordure du col). Manufacture KERALUC, vers 1950. *Haut. 37 cm. 200/300*

336 LE CORRE Jos (1925-1979) : PLAT en faïence polychrome, décoré en plein d'un cerf et de plantes fantastiques. Manufacture KERALUC, vers 1950. *Diam. 30 cm. 200/300*

337 LUCAS Antoine (né en 1951) : BOL À TALON en faïence de type Céladon, à effet craquelé dans des tons de vert. Manufacture KERALUC, vers 1970. *Diam. 13 cm. 40/70*

338 LUCAS Victor (1897-1958), attribué à : BOUGEOIR en faïence de couleur rose prenant la forme d'un coq stylisé, à décor aux traits. Manufacture KERALUC, vers 1948. *Haut. 19 cm. 70/90*

339 LUCAS Victor (1897-1958) : GRAND PLAT à talon en faïence polychrome décoré dans un médaillon du portrait d'Anne

367 Bis

336

de Bretagne accompagné d'une hermine et d'une fleur de lys, monogramme de l'auteur dans le décor. Manufacture KERALUC, vers 1950. *Diam. 36 cm. 150/200*

340 LUCAS Victor (1897-1958) : OBJET PUBLICITAIRE en faïence traitée en bleu à décor en léger relief de la marque « KERALUC » présentée par deux personnages des légendes bretonnes et intitulé « Faïence d'art Quimper, Tél: 11.99 » (un léger fêle). Manufacture KERALUC, vers 1946/1948. *Haut. 18 cm. 50/70*

324



356



338



342

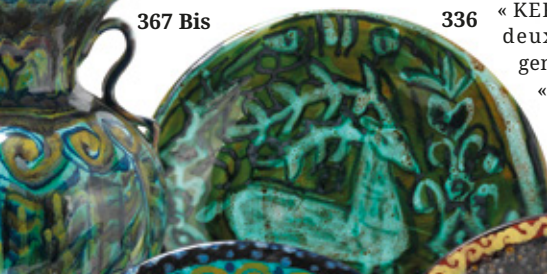


349



367 Bis

336



365

354



252

341

341 LUCAS Victor (1897-1958) : SUJET en faïence traitée en rose d'un cheval marin chevauché par un barde. Manufacture KERALUC, vers 1948. *Haut. 27,5 cm. 150/250*

342 ORIOT Georges (né en 1928) : PLAT en faïence polychrome au décor en plein d'un poisson évoluant en milieu marin, bordé de deux frises. Manufacture KERALUC, vers 1950. *Diam. 31 cm. 200/300*

343 QUÉRÉ René (1932-2021), attribué à : COUPELLE en faïence polychrome décorée en plein d'une scène portuaire, titrée au dos « Douarnenez ». Manufacture KERALUC, vers datée 1957. *Diam. 10,3 cm. 50/70*

344 QUÉRÉ René (1932-2021) : TABLEAU en faïence polychrome à décor du pont de Recouvrance, titré au dos « Le pont de la Penfeld, BREST ». Manufacture KERALUC, vers 1950. *Dim. 14 x 18 cm. Dans un cadre en bois. 400/600*

345 THÉPOT Roger-François (né en 1925) : ASSIETTE en faïence polychrome décorée d'une large Triskel, signée du nom de l'auteur au revers. Manufacture KERALUC, vers 1950. *Diam. 25 cm. 80/120*

360



359

350



346 TOULHOAT Pierre (1923-2014), attribué à : MIROIR en grès polychrome constitué d'un panier d'où s'échappe une couronne feuillagée et fleurie (collage au panier). Manufacture KERALUC, vers 1950. *Haut. 40 cm. 40/70*

347 YVAIN Paul (1919-2007) : GRAND PLAT en faïence polychrome à large décor celtique de motifs d'entrelacs, cercles et caducées. Marqué d'un Y au dos. Manufacture KERALUC, vers 1948. *Diam. 53 cm. 300/400*

348 YVAIN Paul (1919-2007) : COUPE en grès polychrome à décors compartimentés de végétaux stylisés, signature au dos de l'auteur (petite usure). Manufacture KERALUC vers 1950. *Diam. 30 cm. 80/120*



346

349 YVAIN Paul (1919-2007) : PLAT à cake en faïence polychrome à décor aquatique de poissons et végétaux, signature au dos de l'auteur et datée 51 (un éclat en bordure). Manufacture KERALUC. *Long. 37 cm. 120/150*

350 YVAIN Paul (1919-2007) : ASSIETTE creuse en faïence polychrome décorée d'un troubadour jouant d'un instrument et titrée « Merlin l'enchanteur » bordée d'un motif d'entrelacs, signature de l'auteur dans le décor. Manufacture KERALUC, vers 1948. *Diam. 25 cm. 150/200*

351 YVAIN Paul (1919-2007) : ASSIETTE en faïence au décor traitée au trait noir représentant un moine attablé et titrée Landévennec. Manufacture KERALUC, datée 1952. *Diam. 24,5 cm. 150/250*

352 YVAIN Paul (1919-2007) : ASSIETTE en faïence polychrome décorée d'un bouquet de fleurs stylisées sur un fond brique nuancé de jaune. Manufacture KERALUC, vers 1950. *Diam. 25 cm. 80/100*

353 YVAIN Paul (1919-2007) : BOL À BOUILLON en faïence polychrome de motifs végétaux sur fond orangé. On y joint un cendrier du même auteur. Manufacture KERALUC, vers 1950. *Haut. 14 cm. 80/120*

362



345



352

369



368

357 YVAIN Paul (1919-2007) : PLAT de forme ronde en faïence polychrome à décor stylisé d'un poisson sur fond marin. Manufacture KERALUC, vers daté 51. *Diam. 30 cm. 120/150*

358 YVAIN Paul (1919-2007) : PLAT de forme ronde en faïence polychrome à décor abstrait. Manufacture KERALUC, vers daté 1952. *Diam. 30 cm. 120/150*

359 YVAIN Paul (1919-2007) : PLAT de forme ronde en faïence polychrome décoré des portraits de personnages illustrant la légende d'Ys, Gradlon Roy de cette cité, Saint Guénolé,

le page du Roy, Dahut fille du Roy et le chevalier dans une ornementation s'inspirant du livre de Kells, signature de l'auteur au dos (manque au talon). Manufacture KERALUC, vers 1940. *Haut. 36 cm. 150/200*

360 YVAIN Paul (1919-2007) : PLAT en faïence polychrome à décor de Tristan et Yseult traversant la Manche, bordé d'entrelacs, au n° 223 et daté 49. Manufacture KERALUC, vers 1940. *Diam. 30 cm. 200/250*

354 YVAIN Paul (1919-2007) : GRAND PLAT en faïence polychrome décoré dans un cercle d'un motif floral et de frises d'entrelacs. Manufacture KERALUC, vers daté (19)49. *Diam. 30 cm. 150/200*

355 YVAIN Paul (1919-2007) : PETIT MORTIER à talon en grès émaillé à décor gravé à effet de couleur verte, signé. Manufacture KERALUC, vers 1950. *Haut. 12 cm. 60/80*

356 YVAIN Paul (1919-2007) : PLAT à bordure ondulée en grès polychrome orné du buste d'un seigneur breton portant un sceptre. Signature de l'auteur dans le décor. Manufacture KERALUC, vers daté 1952. *Diam. 39 cm. 300/400*

372



373



370

361 YVAIN Paul (1919-2007) : PLAT en faïence polychrome à décor de deux potiers dans un atelier de céramique, légendé : «Artisans maîtres es poterie de Bretagne apprêtant vases et gargouillettes», daté (19)49 (pièce recollée). Manufacture KERALUC. *Diam. 30,5 cm. 40/60*

362 YVAIN Paul (1919-2007) : PLAT en faïence polychrome décoré au centre de végétaux sur fond rosé bordés de trois frises s'inspirant des broderies bretonnes. Manufacture KERALUC, datée 49. *Diam. 30 cm. 150/200*

363 YVAIN Paul (1919-2007) : POÊLON en grès polychrome à décors stylisés d'un vase fleuri et d'une frise végétale. Manufacture KERALUC, vers 1950. *Diam. 22 cm. 60/80*

364 YVAIN Paul (1919-2007) : RARE PLAT de forme ronde en faïence polychrome, décoré en plein d'une nature morte aux deux poissons. Manufacture KERALUC, vers datée 1952. *Diam. 31,5 cm. 200/300*

365 YVAIN Paul (1919-2007) : RARE PLAT de forme ronde en faïence polychrome à décor d'Amphitrite portant un trident, bordé d'une frise de poissons et d'enroulements, expl : n° 519 cm (deux éclats en bordure). Manufacture KERALUC, daté (19)49. *Diam. 30 cm. 120/150*

366 YVAIN Paul (1919-2007) : SALADIER de forme carré en grès polychrome orné d'un léger feuillage traité en vert. On y joint une tasse portant le même décor (éclats au saladier et fêle à la tasse). Manufacture KERALUC, vers 1950. *40/60*

367 YVAIN Paul (1919-2007) : VASE à anses en faïence à fond anthracite à décor à l'or d'un oiseau stylisé et d'un cœur « Breiz Izel », signature de l'auteur dans le décor. Manufacture KERALUC, datée 1950. *Haut. 24 cm. 250/350*

367 Bis YVAIN Paul (1919-2007) : VASE en faïence émaillée polychrome de forme balustre à deux anses appliquées à décor de fleurs stylisées sur fond vert et bleu, daté 1952. Manufacture KERALUC. *Haut. 30 cm. 100/150*

368 YVAIN Paul (1919-2007) : VASE à large col portant deux anses, en faïence polychrome décoré de fleurs stylisées sur fond orangé. Manufacture KERALUC, vers 1950. *Haut. 22 cm. 100/120*

369 YVAIN Paul (1919-2007) : VASE DIABOLO en faïence traitée en bleu, décoré de deux oiseaux stylisés évoluant dans un paysage fleuri. Manufacture KERALUC, vers 1950. *Haut. 34 cm. 200/300*

ARTISTES DIVERS

370 JEGOU Dodik ST MALO (1934 -) : DEUX CARREAUX en faïence polychrome décorés d'une Vierge à l'enfant et pour l'autre d'un cheval. Atelier de l'Artiste, vers 1960. *Dim. 15 x 15 cm. 50/60*

371 PERROTTE : DEUX SUJETS en faïence polychrome représentant deux bretons non identifié. Atelier de l'Artiste, vers 1950. *Haut. 11 cm. 100/150*

372 PERROTTE : DEUX SUJETS en faïence polychrome représentant un couple de Plougastel-Daoulas. Atelier de l'Artiste, vers 1950. *Haut. 10 cm. 100/150*

373 PERROTTE : DEUX SUJETS en faïence polychrome représentant un couple de Pontivy en costume de mariage. Atelier de l'Artiste, vers 1950. *Haut. 10 cm. 150/200*

374 PERROTTE : DEUX SUJETS en faïence polychrome représentant une bretonne de Vannes et d'un homme de Plougastel. Atelier de l'Artiste, vers 1950. *Haut. 10 cm. 100/200*

375 PERROTTE : DEUX SUJETS en faïence polychrome représentant une femme de Redon et un homme de Pont Aven. Atelier de l'Artiste, vers 1950. *Haut. 10 cm. 100/150*

376 PERROTTE : DEUX SUJETS en faïence polychrome représentant une femme de Crozon et un pêcheur. Atelier de l'Artiste, vers 1950. *Haut. 10 cm. 100/150*

377 PERROTTE : SUJET en faïence polychrome représentant un homme en costume de Noirmoutier. Atelier de l'Artiste, vers 1950. *Haut. 10 cm. 80/120*



378 PERROTTE : SUJET en faïence polychrome représentant une bretonne de Crozon assise. Atelier de l'Artiste, vers 1950. *Haut. 6,5 cm. 100/200*

379 TABURET Jean-Claude (1926-2013) : PLAQUE formée de six carreaux en faïence traitée en grisaille, représentant quatre chevaux en saut d'obstacle, signée bd. Atelier du Steir, vers 1960. *Haut. 40 cm, Long. 60 cm. 300/400*

DIVERS MANUFACTURES

380 DELCOURT Henri (né en 1872) : PAIRE DE SERRE-LIVRES en faïence polychrome représentant une bretonne du Cap avec son oie et un sonneur. Manufacture BOULOGNE-SUR-MER, vers 1930. *Haut. 18 cm. 150/250*

381 GÉO-FOURRIER Georges (1898-1966) : TROIS CENDRIERS en faïence fine polychrome à décors de portraits, Bigouden et Plougastel. Manufacture de Sarreguemines, vers 1940. *Diam. 13 cm. 40/70*

382 IMPORTANTE STATUETTE RELIGIEUSE en faïence polychrome représentant la Vierge couronnée « AVÉ MARIA » portant l'enfant Jésus au globe terrestre. Manufacture MALICORNE, vers 1900. *Haut. 55 cm. 300/400*

383 LE ROUX Valérie : TROIS ASSIETTES en faïence polychrome à décors en plein de poissons stylisés, marquées : Concarneau. Atelier de l'Artiste, vers 2011. *Diam. 24,5 cm. 80/120*

384 ROBERT Eloi (1881-1949) : « Jeune bébé endormi » ou « Le sommeil », sculpture en terre cuite, titrée et signée. *Haut. 13 cm. Long. 20 cm. Prof. 23 cm. 200/300*

385 STATUETTE RELIGIEUSE en faïence polychrome, représentant St Anne à La Vierge apprenant à lire. Manufacture MALICORNE, vers 1900. *Haut. 37 cm. 80/100*

SECOUETTES

386 CINQ SECOUETTES À TABAC en faïence polychrome composées : d'un cœur décoré d'un breton, de deux secouettes de forme lenticulaire ornées d'une pensée et d'un paysan, d'une autre de forme ovale à décor géométrique et d'une dernière violonnée à décor de breton. Manufacture HB Grande Maison, vers 1900. *Haut. 8 à 10 cm. 150/200*

387 QUATRE SECOUETTES À TABAC en faïence polychrome, composées : d'une fleur de lys, d'un soulier portant un décor de fleur, d'une gourde à décor de bretonne et d'un anneau avec pour inscription « Souvenir de Brest », (un éclat à un orifice). Manufacture PORQUIER, vers 1900. *Haut. max 10 cm. 150/200*

388 SECOUETTE À TABAC en faïence polychrome en forme de coquillage décorée d'un bretonne de profil et fleurettes, marque HR Quimper. Manufacture HENRIOT, vers 1910. *Haut. 8 cm. 80/100*

389 SECOUETTE À TABAC en faïence polychrome en forme de grenouille décorée d'un paysan breton vu de profil. Manufacture HENRIOT, vers 1910. *Haut. 8 cm. 80/100*

390 TROIS SECOUETTES À TABAC en faïence polychrome, composées d'un livre à décor de coq et breton, d'un autre livre décoré d'un lys et breton et d'un écusson orné d'une bretonne (petites usures d'usage). Manufacture MALICORNE, vers 1900. *Haut. 7 à 9 cm. 50/80*

GRAVURES

391 BALDENBECK Georges (XIX^e-XX^e siècle) : « Le port de Concarneau » EAU-FORTE contresignée bg. *Dim. 31 x 39 cm (à vue). 50/80*

392 BALDENBECK Georges (XIX^e-XX^e siècle) : « Place terre aux ducs » EAU-FORTE. *Dim. 32,5 x 37 cm (à vue). 50/80*

393 BEAUFRERE Adolphe (1876-1960) : « Le bon samaritain » EAU-FORTE contresignée bd et numérotée 26/60 bg. *Dim. 18 x 16 cm (à vue). 50/80*

394 BEAUFRERE Adolphe (1876-1960) : « Neige dans la lumière de Kerbleizy » EAU-FORTE monogrammée et datée 29 bg, contresignée bd et numérotée 20/80 bg, une étiquette de la galerie Albert Roullier au dos, ref. E 662. *Dim. 15,5 x 24 cm (à vue). 80/100*

395 BEAUFRÈRE Adolphe Marie (1876-1960) : « Le ponton » EAU-FORTE signée dans la planche en bas. *Dim. 13 x 11 cm. 80/120*



403 ÉCOLE BRETONNE DU DÉBUT DU XX^e SIÈCLE: «Débarquement du thon au pays du bigouden» et «Animation sur les quais» DEUX EAU-FORTES, dans des encadrements. *Dim.* 12,5 x 17,5 cm. 80/100

404 GEO-FOURRIER Georges (1898-1966): CARTON PUBLICITAIRE pour la maison HB. *Dim.* 16 x 20 cm. 30/50

405 LACHAUD Jean (1889-1952): «Nuit du 14 juillet à Montmartre», MATRICE originale sur bois debout, monogrammée bd, dans une caisse américaine. *Dim.* 20 x 25 cm. On y joint une gravure. 200/300

406 LEPAGE Pierre (1906-1983): «Sainte Elisabeth» XYLOGRAPHIE signée dans la planche bg et contresignée bd, titrée et numérotée 12/40 bg. *Dim.* 13,5 x 19 cm. 20/30



391

396 CHEFFER Henry (1881-1957): «Le pardon de Rumengol» XYLOGRAPHIE contresignée bd et numérotée 118/160 bg. *Dim.* 20,5 x 16 cm (à vue). 50/80

397 CHIEZE Jean André (1898-1975): «La pieuvre» et «Le Nautile» DEUX XYLOGRAPHIES, contresignées bd, l'une marquée «épreuve d'artiste» bg. *Dim.* 27 x 29,5 cm. et 22 x 30 cm (à vue). 50/80



398



396

398 DE LANGLAIS Xavier (1906-1975): «St Paol Aorellian», «St Tual», «St Padarn» et «St Melenn» QUATRE GRAVURES sur bois sbd. *Dim.* 14 x 9 cm (à vue). 120/150

399 DELAVALLÉE Henri (1862-1943): «La coupe du bois» EAU FORTE sbd et numérotée 5 bg. *Dim.* 41 x 33 cm. 50/80

400 DELAVALLÉE Henri (1862-1943): «Le hameau» EAU FORTE sbd et numérotée 40 bg. *Dim.* 24 x 31,5 cm. 50/80

401 DELAVALLÉE Henri (1862-1943): «Paysage nocturne» EAU FORTE sbd et numérotée 17 bg. *Dim.* 17 x 23 cm. 50/80

402 DELFOSSE Louis Bidegaray (1863-c.1925): «Retour du marché de Pont-Aven» LITHOGRAPHIE signée dans la planche bg. *Dim.* 21 x 13 cm. (à vue). On y joint «Le petit mousse», XYLOGRAPHIE, tirage pour la revue biblis. *Dim.* 20 x 16 cm (à vue). 30/50



394

407 MÉHEUT Mathurin (1882-1958): «Petite fille de Plougastel» GRAVURE sur linoléum effet sablé, sbd. *Dim.* 23 x 19 cm (à vue) 200/300

408 PEN'DU Yanik (né en 1960): «Chevaux rupestres» LITHOGRAPHIE sbd et numérotée EA III/XV. *Dim.* 40 x 65 cm. 50/80



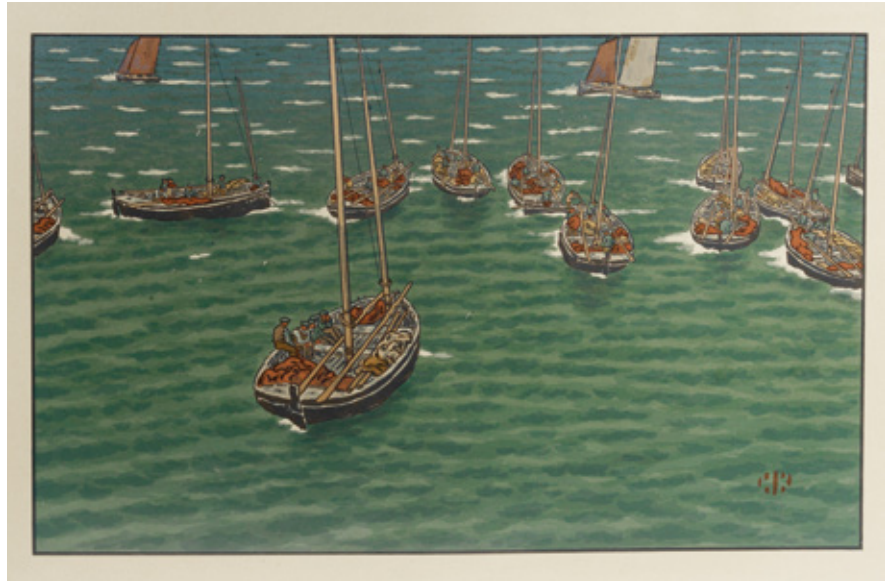
407

409 RIVIÈRE Henri (1864-1951): «Launay-Mal-Nommé», GRAVURE à l'eau-forte et vernis mou sbg dans la planche du monogramme «HR» et datée 1910. Tirage à 25 exemplaires. Dim. 22 x 34,8 cm. Launay-Mal-Nommé, plus connu sous le nom de Launay est une petite baie de la commune de Ploubazlanec en face de l'île de Bréhat. 1 200/1 500

410 RIVIÈRE Henri (1864-1951): «Village au toit de chaume écroulé», GRAVURE à l'eau-forte et vernis mou sbd dans la planche du monogramme HR, cachet de l'Iris à droite et datée 1910. Tirage à 25 exemplaires. Dim. 22 x 34 cm. Numéro 192 du catalogue de l'exposition «Henri Rivière» du 5 au 7 février 1921, Palais du Louvre, Pavillon de Marsan, Paris. 1 200/1 500

411 RIVIÈRE Henri (1864-1951): «Loguivy le soir», 1904, planche VII de la suite «Le Beau pays de Bretagne». Lithographie originale en douze ou quinze couleurs. Belle et fraîche épreuve sur papier vélin spécialement fabriqué pour Henri Rivière. D'un tirage à 600 exemplaires, éditée par Eugène Verneau à Paris. Dim. 230 x 350 mm, 498 x 646 mm avec marges. Réf: Levasseur et Le Bohec 84. 800/1 000

412 RIVIÈRE Henri (1864-1951): «Bateaux au mouillage» à Tréboul, 1902. Planche v de la suite «Le Beau pays de Bretagne». Lithographie en douze ou quinze couleurs. Belle et fraîche épreuve sur papier vélin spécialement fabriquée pour Henri Rivière. D'un tirage à 600 exemplaires, éditée par Eugène Verneau à Paris. Dim. 230 x 350 mm, 455 x 563 mm avec marges. Réf: Levasseur et Le Bohec 82. 800/1 000



414



415



419



DESSINS

413 ABRAM Paul (1854-1924): «Breton à la pipe», DESSIN au pastel sbd, dans un encadrement sous verre. Dim. 40 x 31 cm (à vue). 200/300

414 BARNOIN Henri (1882-1940): «Pardon en Pays bigouden», PASTEL shd et daté 1922, dans un encadrement en bois mouluré. Dim. 44 x 53 cm. 1 500/2 000

415 BEAUFRERE Adolphe (1876-1960): «Hameau», DESSIN à la mine de plomb monogrammé bd (pluie). Dim. 13 x 18 cm (à vue). 50/80

416 BILS Claude (1884-1968): «Vieil homme à la canne» et «La conversation», DEUX DESSINS à l'aquarelle sbd et sbg. Dim. 26 x 19,5 cm. 80/120

417 BILS Claude (1884-1968): «Vue d'un quai de Douarnenez», DESSIN à l'aquarelle, sbd. Dim. 23 x 30,5 cm. 100/150

418 CAHOURS Henri-Maurice (1889-1974): «Pêcheurs», AQUARELLE sur papier sbd, dans un encadrement sous verre. Dim. 24,5 x 30,5 cm. 200/300

419 CRESTON René Yves (1898-1964): «Grément sous voiles», DESSIN à l'encre et au lavis sbd avec envoi et ancre de marine, dans un encadrement sous verre. Dim. 30,5 x 45,5 cm. 300/400



420 CRESTON René-Yves (1898-1964) : « Couple de bigoudens » GOUACHE sur papier signée, datée 45 et située à Pont L'Abbé bg (pliures). Dim. 44,5 x 34 cm (à vue). 150/200

421 CRESTON René-Yves (1898-1964) : « Femme de la côte de Penthièvre au fichu » DESSIN au carré comté sur papier. Dim. 29 x 21,5 cm. Certificat de Padraig Creston, au dos. 150/200

422 DE BELAY Pierre (1890-1947) : « Le vieux sonneur » GOUACHE sur papier signée en haut à gauche, datée 1918 et titrée au dos. Dim. 31,5 x 26 cm. 600/800

423 DE BELAY Pierre (1890-1947) : « Quimpérois fumant la pipe ». DESSIN aux crayons en couleurs et fusain (tâches et petites déchirures). Dim. 29 x 22 cm (à vue). 200/300

424 DESSIN PRÉPARATOIRE au crayon et à l'aquarelle sur papier pour le « Service forme écusson » en faïence, dans un encadrement sous verre (déchirures aux bords sur l'un). Dim. 30 x 48 cm (à vue). 50/80

425 ÉCOLE BRETONNE DÉBUT XX^e SIÈCLE : « Vue du bois d'amour à Pont-Aven », PASTEL sur carton localisé bg, dans un cadre en bois doré sous verre (petites traces d'humidité). Dim. 28,5 x 21,5 cm (à vue). 100/150

426 FRÉOUR Jean (1919-2010) : « Deux académies d'homme » DESSINS au fusain et à la mine de plomb, non signés, l'autre daté 1937. Dim. 63 x 33,5 cm et 63 x 36,5 cm. 150/200

428



429



427 FRÉOUR Jean (1919-2010) : « Étude de bras » DESSIN au fusain et mine de plomb, cachet d'atelier (pliure et discrète déchirure). *Dim.* 62 x 48 cm. On y joint un dessin figurant des poteries. 100/200

428 FROMUTH Charles-Henry (1861-1937) : « A duel day notation », DESSIN au pastel, monogrammé bg et signé et daté 1901 bd, dans un encadrement moderne en bois, portant une étiquette au dos, situé à Concarneau, référence 769. C-C. *Dim.* 59 x 31 cm (à vue). 2 000/30 000

429 FROMUTH Charles-Henry (1861-1937) : « Morning threatening a storm », DESSIN au pastel monogrammé bg et signé et daté 1902 bd, dans un bel encadrement moderne en bois, portant une étiquette au dos, situé à Concarneau, référence 112. C-C. *Dim.* 60 x 31 cm (à vue). 2 000/30 000

430 FROMUTH Charles-Henry (1861-1937) : « Les voiliers sous la neige », DESSIN au pastel, sbd, daté 1929, portant une étiquette au dos, ref. 930-CC. *Dim.* 48.5 x 45 cm. 2 000/3 000

431 FROMUTH Charles-Henry (1861-1937) : « Soirée animée », DESSIN au pastel, monogrammé en bas à gauche, dans un encadrement en bois doré, portant un cartouche et un monogramme au dos, référence « 332 C.C », daté 1917, situé « Port de Concarneau, provenance Th. Lepert, (quelques taches d'humidité). *Dim.* 48 x 44 cm. 2 000/3 000



421



423



420



431

432 FROMUTH Charles-Henry (1861-1937) : « Une flottille de thoniers au port de Concarneau », DESSIN au pastel, monogrammé en bas à gauche, sbd, daté Aug 14-1915, dans un cadre en bois doré, portant un monogramme et une étiquette au dos, référence 367. C-C, appa à TH Lepert. *Dim.* 44 x 49 cm. 2 000/30 000

433 GEO-FOURRIER Georges (1886-1966) : « Sainte Anne la Palue », GOUACHE au pochoir (légères piqûres). *Dim.* 8,5 x 13 cm. (à vue). 50/80

434 GEO-FOURRIER Georges (1898-1966) : « Bombarde et biniou de Plonéour-Lanvern » GOUACHE au pochoir. Dans un encadrement. *Dim.* 14 x 20 cm. (à vue). 80/100

435 GEO-FOURRIER Georges (1898-1966) : « Chaumière bretonne » et « Bigoudène et sa fille » DEUX GOUACHES au pochoir. Dans des encadrements. *Dim.* 15 x 14 cm. (à vue). 80/100

436 GEO-FOURRIER Georges (1898-1966) : « Douarnez » et « Pont l'Abbé », ENSEMBLE de quatre gouaches au pochoir. Dans des encadrements. *Dim.* 13 x 8,5 cm. (à vue). 100/150

437



437 GEO-FOURRIER Georges (1898-1966) : « Enfant Glazick » et « Jeune quimpéroise au marché » DEUX GOUACHES au pochoir. Dans des encadrements. *Dim. 21 x 13,5 cm. (à vue).* 100/150

438 GEO-FOURRIER Georges (1898-1966) : « Femme de Comfort », « Femme de Gouezec » et « Femme de Cleden Cap Sizun » TROIS GOUACHES au pochoir. Dans des encadrements. *Dim. 20 x 13,5 cm. (à vue).* 100/150

439 GEO-FOURRIER Georges (1898-1966) : « Femme de Fouesnant au panier » et « Femme de Plougastel » DEUX GOUACHES au pochoir. Dans des encadrements. *Dim. 20 x 13,5 cm. (à vue).* 100/150

444



444



437



440 GEO-FOURRIER Georges (1898-1966) : « Femme de Oues-sant » GOUACHE au pochoir. Dans un encadrement. *Dim. 21 x 13,5 cm. (à vue).* 60/80

441 GEO-FOURRIER Georges (1898-1966) : « Femme de Ploaré » et « Femme de Douarnenez » DEUX GOUACHES au pochoir. Dans des encadrements. *Dim. 21 x 13,5 cm. (à vue).* 100/150

442 GEO-FOURRIER Georges (1898-1966) : « Femme de Plouhinec », « Jeune femme du Cap Sizun », « Homme de Gwen » et « Femme de Pontivy » QUATRE GOUACHES au pochoir. Dans des encadrements. *Dim. 13 x 8,5 cm. (à vue)* On y joint six cartes postales des coiffes bretonnes. 100/150

441



441



446



440



443 GEO-FOURRIER Georges (1898-1966) : « Femme de Pont l'Ab-bé au Pardon de Notre-Dame de la Joie » GOUACHE au pochoir. Dans un encadrement. *Dim. 20,5 x 13,5 cm. (à vue).* 60/80

444 GEO-FOURRIER Georges (1898-1966) : « Femme de Pont-l'Ab-bé » et « Femme de Penmarch » DEUX GOUACHES au pochoir. Dans des encadrements. *Dim. 19,5 x 13,5 cm. et 21 x 13,5 cm. (à vue).* 100/150

445 GEO-FOURRIER Georges (1898-1966) : « Femme de Santec » et « Femme de Rosko » DEUX GOUACHES au pochoir. Dans des encadrements. *Dim. 20 x 13,5 cm. (à vue).* 100/150

443



446



449



446 GEO-FOURRIER Georges (1898-1966) : « Jeunes femmes de Fouesnant » DEUX GOUACHES au pochoir. Dans des encadrements. *Dim. 20 x 13,5 cm. (à vue).* 100/150

447 GEO-FOURRIER Georges (1898-1966) : « La construc-tion d'un bateau à Lanriec » GOUACHE au pochoir. Dans un encadrement. *Dim. 14 x 20 cm. (à vue).* 80/100

448 GEO-FOURRIER Georges (1898-1966) : « Le Pardon de Concarneau » GOUACHE au pochoir. Dans un encadrement. *Dim. 14 x 20 cm. (à vue).* 80/100

449 GEO-FOURRIER Georges (1898-1966) : « Le port de Douar-nenez » GOUACHE au pochoir. Dans un encadrement. *Dim. 20 x 13,5 cm. (à vue).* 80/100

450 GEO-FOURRIER Georges (1898-1966) : « Loup de mer de Douarnenez » et « Femme de Douarnenez » DEUX GOUACHES au pochoir. Dans des encadrements. *Dim. 14 x 20 cm. (à vue).* 100/150

451 GEO-FOURRIER Georges (1898-1966) : « Marchande de Pontivy » GOUACHE au pochoir. Dans des encadrements. *Dim. 20 x 13,5 cm. (à vue).* 60/80

453 GEO-FOURRIER Georges (1898-1966) : « Pêcheur de Camaret » et « Goémonier de l'île de Sein » DEUX GOUACHES au pochoir. Dans des encadrements. *Dim.* 20 x 13,5 cm. (à vue). 100/150

454 GEO-FOURRIER Georges (1898-1966) : « Pêcheur sardinier de Penmarc'h » et « Mousse de Kerity » DEUX GOUACHES au pochoir. Dans des encadrements. *Dim.* 14 x 20 cm. et 20 x 14 cm. (à vue). 100/150

455 GEO-FOURRIER Georges (1898-1966) : « Saint Yves de Vérité de Tréguennec » GOUACHE au pochoir. Dans un encadrement. *Dim.* 14 x 20 cm. (à vue). 60/80

456 GEO-FOURRIER Georges (1898-1966) : « Vierge au bateau » DEUX GOUACHES au pochoir. Dans des encadrements. *Dim.* 15 x 15 cm. (à vue). 60/100

457 GOY Auguste (1812-1875) : « Passage du pont en Bretagne » DESSIN à la mine de plomb, fusain et craie, sbd. *Dim.* 19 x 25,5 cm. 100/150



448



448 ÉCOLE BRETONNE DÉBUT du XX^e siècle : « Portrait de Jean Colle » AQUARELLE sur papier signée, dédiée « à l'ami Colle » et datée 1917 bd, dans un encadrement sous verre (légèrement insolée, trous de percement aux angles). *Dim.* 21 x 13,5 cm. 80/120

451



459 GUERIN Ernest-Pierre (1887-1952) : « Viviane » AQUARELLE sur papier sbg (rousseurs). *Dim.* 27 x 42 cm. 500/600

460 GUERIN Ernest-Pierre (1887-1952) : « Les filets bleus », AQUARELLE sur papier signée et titrée bd. *Dim.* 35,5 x 45 cm. (à vue). 4 000/5 000

461 HERVE-MATHE Jules Alfred (1868-1953) : « Les voiliers à Concarneau » AQUARELLE ET GOUACHE sur papier, sbd, située et datée 1930 bg. *Dim.* 43,5 x 30 cm. 200/300

461



450



450



447



462 JACQUIER Marcel (1877-1957) : « Dentelières à Saint Guénolé », GOUACHE sur papier signée, dans un encadrement circulaire. *Diam. 8 cm. (à vue). 50/80*

463 JANSSAUD Mathurin (1857-1940) : « Animation dans le bassin Pénéroff, Concarneau », DESSIN au pastel sbg, dans un encadrement sous verre. *Dim. 39,5 x 31,5 cm. 1 200/1 500*

464 JANSSAUD Mathurin (1857-1940) : « Couchant brumeux », DESSIN au pastel sbg, dans un encadrement sous verre. *Dim. 41 x 56 cm. 4 000/5 000*

465 KERINEC Roger (1917-2001) : « Annexes devant la chapelle », DESSIN à la gouache, sbd et datée 71, dans un encadrement sous verre. *Dim. 54 x 74 cm (à vue). 150/200*

466 LE SCOUEZEC Maurice (1881-1940) : « Dame au chapeau » AQUARELLE sur papier signée et cachet de l'artiste bd. *Dim. 60 x 44 cm. 400/500*

467 LEMORDANT Jean-Julien (1878-1968) : « L'Exode », DESSIN à l'encre et au lavis. *Dim. 43 x 59 cm. 300/400*

468 LEONARDI Giovanni (1876-1957) : « Les travailleurs de la plage », AQUARELLE sur papier. *Dim. 47 x 62 cm (à vue). Étude préparatoire pour la composition conservée au Musée des Beaux-Arts de Quimper. 600/800*

469 LOTTE EFFE et GEO-FOURRIER Georges (1898-1966) : « Sonneurs de biniou » et « Bigoudènes » DEUX GOUACHES au pochoir. Dans des encadrements. *Dim. 15 x 14 cm. (à vue). 60/100*

470 MEHEUT Mathurin (1882-1958) : « Les laminaires » DESSIN à la mine de plomb, cachet d'atelier, signé en bas. *Dim. 16,5 x 29 cm. 400/600*



464



471 MENARDEAU Maurice (1897-1977) : « Péniche au port de Nantes » GOUACHE et AQUARELLE sbd. *Dim. 36 x 53 cm. 400/600*

472 MINGAN Jean (1927-1987) : « Christ en croix » GOUACHE sur papier, sbg et datée 1960. *Dim. 30 x 17,5 cm. 100/200*

473 PAJOT Gilbert (1902-1952) : « Concarneau », DESSIN à l'aquarelle et la gouache, sbd et titré en bas. *Dim. 15 x 17 cm (à vue). 600/800*

474 PERON Pierre (1905-1988) : « Plouguerneau », AQUARELLE signée et située bd (mouillures). *Dim. 44,5 x 54 cm. 400/500*

475 SIMON Lucien (1861-1945) : « Scène de pâturage aux moutons sur la côte d'Ouessant », DESSIN au crayon et à la gouache, dédicacé « À madame Helleu hommage sympathique, Lucien Simon », sbd, dans un encadrement sous verre (petites rousseurs). *Dim. 22,5 x 41,5 cm (à vue). 4 000/5 000*

TABLEAUX

475

476 BERTEAUX Hippolyte Dominique (1843-1926) : « Bretonne au jardin », HST sbd, encadrement en bois doré (petits manques au cadre). Dim. 78 x 63 cm. 1500/2000

477 CAVENG Jean (1905-1993) : « La petite citron à Quimper Place Médard », HST contrecollée sur panneau sbg. Dim. 46 x 55 cm. Il s'agit de la vue du peintre depuis son atelier; « La petite citron » désigne sa voiture, une Citroën type C de couleur jaune. 400/600



478 CERIA Edmond (1884-1955) : « La pêche » HST sbd. Dim. 41 x 33 cm. 100/150

479 CHAPASSE René (1905-1957) : « Paysan de Lesneven » HSC, sbd. Dim. 34,5 x 27 cm. 100/150

480 DE BIE Eugène (1914-1983) : « Le bigouden », HST sbd. Dim. 80 x 60 cm. 600/800

470



486



474



466



480



462





489 ÉCOLE BRETONNE DU XIX^e SIÈCLE : « Barques au mouillage » et « Barques échouées » PAIRE D'HST, dans deux encadrements. Dim. 59,5 x 31,5 cm. 400/600

490 EVEN André (1918-1997) : « Nature morte au pichet » PEINTURE à la cire, signée en partie basse. Dim. 9 x 13 cm (à vue). 100/150

491 EVEN André (1918-1997) : « Paysage orangé » PEINTURE à la cire sur papier entoilé (usures). Dim. 22 x 33 cm. 200/300

492 GARIN Louis (1888-1959) : « Bretonnes sur la côte », HST sbd. Dim. 56 x 47 cm. 1 000/1 500

493 GOY Robert (1913-1978) : « Animation sur le port du Rosmeur à Douarnenez », HSP sbg. Dim. 38 x 46 cm. 300/400

494 GUEGUEN Jacques (XX^e-XXI^e siècle) : « Abstraction orange », PAIRE D'ACRYLIQUES sur papier l'une signée et datée 92 bd. Dim. 73,5 x 51 cm. 150/200



487 DINER Pierre (1932-2015) : « Les chalutiers » HST, sbg (quelques sauts de matière). Dim. 60 x 72 cm. 200/300

488 ÉCOLE BRETONNE DÉBUT XX^e SIÈCLE : « Jeune bigoudène », HST signée et datée 1930 bd. Dim. 55,5 x 46 cm. 500/600



486

477

481 DELECLUSE Eugène (1882-1972) : « Le pardon de Sainte Anne la Palud », importante HST sbg et titrée au dos, dans un cadre en bois doré. Dim. 69 x 93 cm. 2 000/3 000

482 DELPY Lucien Victor (1898-1967), nommé peintre officiel de la Marine en 1931 : « Déchargement des thonnières à Lanriec » HST sbd. Dim. 54 x 65 cm. 1 000/1 500

483 DELPY Lucien-Victor (1898-1967) : « Les goémoniers », HST sbd. Dim. 45 x 100 cm. 1 500/2 000

484 DELPY Lucien-Victor (1898-1967), nommé peintre officiel de la Marine en 1931 : « Bateaux à sec » HUILE sur papier sbg. Dim. 20,5 x 25,5 cm (à vue). 300/400

485 DEMOLY André (1889-1961) : « Vue animée de Pont-Aven », HST sbg, encadrement baguettes. Dim. 38 x 46 cm. 200/300

486 DEYROLLE Théophile Louis (1844-1923) : « La gardienne de vaches de l'Aven » HST, sbd. Dim. 40 x 58 cm. 600/800

486 Bis DESIRE-LUCAS Louis-Marie (1869-1949) : « Village au bord de mer » HST sbg (légères taches, léger manque), dans un encadrement. Dim. 50 x 73,5 cm. 1 000/1 200



482

483



493



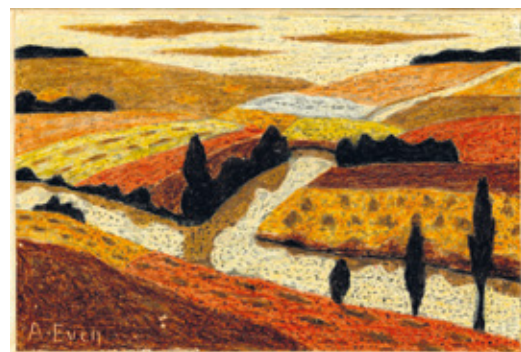
496



489



491



495



490



495 GUEGUEN Jacques (XX^e-XXI^e siècle) :
« Composition bleue » HUILE sur carton sbd.
Dim. 65 x 50 cm. 150/200

496 GUEGUEN Jacques (XX^e-XXI^e siècle) :
« Composition jaune » HUILE sur carton sbd.
Dim. 65 x 50 cm. 150/200

486 bis



487





497 GUEGUEN Jacques (XX^e-XXI^e siècle) : « Composition violette » HUILE sur carton sbd. *Dim.* 65 x 50 cm. **150/200**

498 JOURDAN Emile (1860-1931) : « Vue nocturne de l'Aven », HST. *Dim.* 81 x 97 cm. **15 000/25 000**

499 LABITE Eugène-Léon (1858-1937) : « Le clocher » et « Les genêts » DEUX HSP, sbd. *Dim.* 14 x 18 cm. **150/200**

500 LE MERDY Jean (1928-2015) : « Bouteilles et pommes » HUILE sur papier signée et datée 53 bd. *Dim.* 74 x 56 cm (à vue). **1 400/1 800**

501 LE MERDY Jean (1928-2015) : « Les murets de l'île de Sein » HUILE sur papier signée et datée 77. *Dim.* 54 x 75 cm. **1 400/1 800**

502 LE MERDY Jean (1928-2015) : « Vue de campagne bretonne » HST, sbg. *Dim.* 60 x 73 cm. **1 200/1 500**

503 LECOMTE Paul-Emile (1877-1950) : « Chaumière en Morbihan » HSP sbd. *Dim.* 38 x 46 cm. **400/600**

504 LEGOUT-GERARD Fernand (1856-1924) : « Retour de pêche à Concarneau », HST sbd, dans un encadrement en bois mouluré (rentoilée). *Dim.* 38 x 46 cm. **4 000/5 000**

505 LIBROWICZ Katherine (1912-1991) : « Sainte-Marine en Finistère », HST sbd, située au dos. *Dim.* 33 x 46 cm. **100/200**





510 MARZIN Alfred (1880-1943) : « Paysage champêtre », HSC sbg, dans un cadre moderne.
Dim. 27 x 35 cm. 300/400

511 MERIEL-BUSSY André (1902-1985) : « Jeune Plougastellen » HUILE sur papier, sbd. Dim. 27,5 x 22,5 cm. 150/200

512 MORCHAIN Paul (1876-1939) : « Honfleur » HST, sbg, titrée au dos dans un encadrement.
Dim. 49 x 64 cm. 1 800/2 000

513 MORVAN Jean-Jacques (1928-2005) : « Abstraction cruciforme », TECHNIQUE MIXTE sur panneau sbg (petits manques). Dim. 81 x 65 cm. 600/800

506



506 MARCEL-LAURENT Emmanuel (1892-1948) : « Le pardon en pays bigouden », HST sbg (petites taches). Dim. 56 x 110 cm. 1 800/2 500

507 MARCEL-LAURENT Emmanuel (1892-1948) : « Chapelle », HSP sbd. Dim. 24 x 29 cm. 300/400

508 MARÖHN Ferdinand (act.1839-1865) : « La noce », HST, dans un encadrement en bois doré. Dim. 37 x 65 cm. 4 000/6 000

509 MARÖHN Ferdinand (act.1839-1865) : « Le baptême », HST sbg, dans un encadrement en bois doré (petit manque, petite restauration). Dim. 36 x 65,5 cm. 4 000/6 000



509

515



511



514 PEGOT-OGIER Jean-Bertrand (1877-1915) : « Barques sur l'Aven », HSP sbg, dans un cadre en bois doré. Dim. 27 x 13 cm. 400/500

515 PHILIPPE Paul (1870-1930) : « Le port de Douarnenez » HST sbg. Dim. 55 x 110 cm. 1 000/1 500

516 QUERE René (1923-2021) : « Le port », HST sbd (saut de peinture). Dim. 35 x 22,5 cm. 200/300

517



525



517 QUERE René (1932-2021) : « La chapelle Sainte-Hélène à Douarnenez » HST, sbg. Dim. 33 x 19 cm. 600/800

518 QUILLIVIC René (1879-1969) : « Audierne » HST signée et datée 1926 bd, située au dos. Dim. 38 x 55 cm. 3 000/4 000

519 RAFFIN André (1927-2005) : « Mouvement » HST signée et datée 78 bg et titrée au dos. Dim. 60 x 81 cm. 100/200

520 SEEVAGEN Lucien (1887-1959) : « Bouquet de printemps » HST marouflée sur carton, sbd. Dim. 45,5 x 35,5 cm. 200/300

521 SIMON Émile (1870-1956) : « La porte de Vannes », HST sbd. Dim. 91 x 70 cm. 1 500/2 000



514



513

522



518





522 SIMON Lucien (1861-1945) : « Bénodet, vue de Sainte Marine », HST sbd. Dim. 65 x 93 cm. 10 000/12 000

523 SIMON Lucien (1861-1945) : « Les brodeuses bigoudènes », HST sbd. Dim. 61 x 83 cm. 10 000/12 000

524 TRIGO Zenon (1850-1914) : « Scène de marché à Nantes » HST contrecollée sur panneau, sbd. Dim. 27,5 x 48,5 cm (à vue). 80/120

525 VERNIER Émile Louis (1829-1887) : « Retour des pêcheurs à pied », HST signée et datée (18) «75» en bg (rentoilage et restauration). Dim. 40 x 60 cm. 800/1 000

526 WISLIN Charles (1852-1932) : « Carcasse sur une plage de Binic », HSP. Dim. 35 x 26,5 cm. 150/250

527 WISLIN Charles (1852-1932) : « Départ de Concarneau », HSP. Dim. 26,5 x 35 cm. 150/250

528 WISLIN Charles (1852-1932) : « Le départ des canots », HSP sbd. Dim. 54 x 76 cm. 300/400

529 WISLIN Charles (1852-1932) : « Marée montante », HSP. Dim. 54 x 76 cm. 300/400

530 WISLIN Charles (1852-1932) : « Vent de travers par temps agité », HST sbd (toile détachée dans un angle). Dim. 54 x 38 cm. 300/400



SEVELLEC Jim-Eugène (1897-1971)

Jim Sévellec à travers ces huit panneaux interprète plusieurs chants de marins dont la complainte de Jean Quemeneur « à Recouvrance », créée en 1912 par Henri Ansquer et illustrée par Pierre Péron.

Il représente également : « Les filles de La Rochelle », chant de gaillard d'avant de la côte Atlantique faisant peut-être référence au siège de La Rochelle de 1628 ; « Au 31 du mois d'août » inspiré de la prise du trois-mâts britannique le Kent par le corsaire Robert Surcouf ; « La complainte de Danaë » (L'était une frégate) faisant le récit de la noyade d'un plongeur et « Bonjour monsieur le gouverneur » (Adieu foulards, adieu madras) chant antillais dont la paternité est traditionnellement attribuée à François Claude de Bouillé, Gouverneur français des îles du Vent de 1769 à 1771.

L'ensemble a été commandé pour la décoration du bar de l'hôtel Kermor à Bénodet.

Ensemble présenté dans l'exposition « Dans les pas de Jim Eugène Sevellec » du 27 juin au 17 septembre 2023 à Brest. Reproduits dans l'ouvrage « Jim-E Sevellec, l'esprit du pays » édition Locus Solus.

Seront vendus avec faculté de réunion, en enchères provisoires. Pas de live.

532



537



533



531



531 SÉVELLEC Jim-Eugène (1897-1971) : « Il s'appelait Jean Quemeneur... » HSP (trous de fixation en périphérie). Dim. 100 x 200 cm. 5 000/6 000

532 SÉVELLEC Jim-Eugène (1897-1971) : « Comme tous les enfants il eu la cocotte à 4 ans... » HSP (trous de fixation en périphérie). Dim. 100 x 200 cm. 6 000/8 000

533 SÉVELLEC Jim-Eugène (1897-1971) : « Mais à 5 ou 6 jours de là, cette drôlesse le trompa... » HSP (trous de fixation en périphérie). Dim. 100 x 180 cm. 6 000/8 000

534 SÉVELLEC Jim-Eugène (1897-1971) : « Bref un soir qu'il ventait très fort... » HSP (trous de fixation en périphérie). Dim. 100 x 80 cm. 3 000/4 000



535 SÉVELLEC Jim-Eugène (1897-1971) : « Sont les filles de La Rochelle... » HSP, sbg (trous de fixation en périphérie). Dim. 100 x 220 cm. 4 000/6 000

536 SÉVELLEC Jim-Eugène (1897-1971) : « Le 31 du mois d'août, nous vîmes venir sous le vent » HSP, sbd avec ancre de marine (trous de fixation en périphérie). Dim. 100 x 220 cm. 5 000/6 000

537 SÉVELLEC Jim-Eugène (1897-1971) : « L'était une frégate lon la... » HSP, sbd avec ancre de marine (trous de fixation en périphérie). Dim. 100 x 220 cm. 5 000/6 000

538 SÉVELLEC Jim-Eugène (1897-1971) : « Bonjour Monsieur le Gouverneur... » HSP, sbd avec ancre de marine (trous de fixation en périphérie). Dim. 100 x 200. 5 000/6 000

538



536



SCULPTURES

539 FRÉOUR Jean (1919-2010) : « Visage »
SCULPTURE en Amphibolite, signée à l'arrière,
montée sur un socle en bois. *Haut. 43 cm.*
1 200/1 500

540 FRÉOUR Jean (1919-2010) : « Jeune
femme allongée les cheveux déliés », SCULP-
TURE en bois d'acajou, signée en bas. *Dim. 98
x 45 cm.* 4 000/5 000

541 PHILIPPE Jacques (1896-1958) : GRAND
BÉNITIER en acajou orné d'une tête de Christ
shd « Jac Philippe », étiquette « Atelier d'art
celtique » au dos, vers 1929. *Dim. 75 x 55 cm.*
300/400

542 TOULHOAT Pierre (1923-2014) : CROIX
en bronze, signée. *Haut. 10 cm. Larg. 9 cm.*
60/80

543 YOUENOU Michel (1909-1946) : « Plou-
gastellen et son enfant » BUSTE en chêne
sculpté, signé et daté 36 sur la base (deux acci-
dents à la coiffe). *Haut. 41 cm.* 200/300



539





BAZIN François Victor (1897-1986)

Né à Paris dans le XIV^e arrondissement. Sa famille part vivre au Chili et c'est sans doute auprès de ses parents professeurs au collège des Beaux Arts de Santiago que son destin artistique prend forme.

De retour à Paris, il suit l'enseignement de l'École Supérieure des Beaux Arts de Paris. Il recevra le Prix de la ville de Paris en 1913 et le Prix de Rome en 1925.

C'est le Monument réalisé à la mémoire des Bigoudens « Terre de pardons et de légendes » qui en Bretagne fera sa renommée.



548



545

544 BAZIN François-Victor (1897-1956) : EXCEPTIONNELLE STATUE en terre cuite de couleur brique représentant une jeune Bigoudène en tenue de fête, gravée du nom de l'artiste au socle. Marquée au-dessous « Épreuve d'Artiste » et portant la signature de l'auteur. PARIS, vers 1930. *Haut. 66 cm. Sujet probablement créé pour le projet de monument à la mémoire des bigoudens. La mention « Paris », laissant penser à une création des ateliers des Beaux Arts, cuite à Sèvres.* 4 000/5 000

545 BAZIN François-Victor (1897-1956) : GROUPE en terre cuite de couleur brique à patine brune représentant Sainte Anne assise dans une cathèdre, apprenant à lire à Marie. Marqué au-dessous : Édité et patiné par l'auteur; Édition limitée 5/30. Monogramme de l'auteur. PARIS, vers 1930. *Dim. : 32 x 33 cm.* 1 000/1 500

546 BAZIN François-Victor (1897-1956) : SUJET en terre cuite de couleur rosée représentant un sonneur de bombarde en position assise, signature gravée de l'auteur au socle, situé à TRÉOGAT. Manufacture HB Grande Maison, daté 1917. *Haut. 19,5 cm.* 300/500

547 BAZIN François-Victor (1897-1956) : RARE GROUPE en terre cuite de couleur brique à patine ocrée, représentant les femmes "Les filles de la mer, île de SEIN, île d'OUESSANT" adossées à un menhir. Cette pièce reprend trait pour trait le monument des ILIENNES se trouvant à Quimper qui fut réalisée en 1935. Gravé sur la terrasse : A mes bons amis Mme et M. Alain Le Berre, en souvenir d'une vieille et sincère amitié, signature de l'auteur et datation. PARIS, vers daté 1942. *Haut. 61 cm.* 2 500/3 000

548 BAZIN François-Victor (1897-1956) attribué à : STATUETTE plâtre d'atelier, représentant un évêque debout tenant sa crosse, décor gravé de la chasuble d'ornement de croix fleuronées. Cette œuvre pourrait représenter Monseigneur Duparc évêque de Quimper dont le gisant fut réalisé en bronze en 1946 (usures à la patine verte, crosse cassée). PARIS, vers 1930. *Haut. 61 cm.* 200/300

549 BAZIN François-Victor (1897-1956) : RARE BUSTE D'UN PROFIL en faïence polychrome, traité en ronde-bosse, représentant une jeune Quimpéroise, signé du nom de l'auteur, sans marque de fabrique. Manufacture HB Grande Maison, vers 1930. *Haut. 21,8 cm.* 150/250

544



547



Exceptionnels à plus d'un titre, ces quatre panneaux, réputés perdus, sont le fruit du talent de René Quillivic (1879-1969).

Réalisés en 1907, ils composent une « frise décorative » destinée au château de Kerhuel, en Plonéour-Lanvern. Commande du propriétaire du manoir, elle est

réalisée dans les premiers mois de 1907 et l'ensemble est exposé au salon des Artistes Français en mai 1907, sous le numéro 3285. La critique remarquera d'ailleurs cet envoi, jugeant, « qu'il n'est pas jusqu'aux bretonneries de M. Quillivic qui ne doivent au bois où elles furent taillées quelque rude attrait ».

A cette date, René Quillivic a achevé sa formation artistique et débute sur la scène nationale. Ce salon est donc la première exposition d'importance pour l'artiste. Deux ans plus tard, il bénéficie d'une exposition personnelle à la galerie Bernheim, rencontrant un vif succès.

553



Composée de quatre panneaux sculptés sur du chêne massif, ils représentent des scènes de la vie du sud-Finistère. Par ailleurs, le musée de Bretagne conserve dans ses collections des moulages de deux de ces panneaux (« Le banquet » et « la conversation ») à la taille des originaux.

Dans le premier d'entre eux, « *La conversation* », Quillivic, originaire de Plouhinec, n'oublie pas de décrire son pays natal. Il s'agit du plus solennel d'entre eux ; on peut y reconnaître le portrait de sa mère, qu'il représentera à plusieurs reprises, que ce soit en sculpture ou en gravure. Il fera également de la femme sur la droite le thème de deux de ses gravures sur bois. Le marin attablé est également présent dans plusieurs de ses travaux. Il gardera dans son atelier jusqu'à sa mort un moulage de plâtre de ce panneau de taille réduite.

Le second panneau « *La Bigoudène au parapluie* » nous décrit la rencontre d'une bigoudène et d'une quimpéroise. On pourra noter l'attention accordée à l'arrière-plan.

Le troisième panneau, « *Le banquet* » représente un banquet de noce, avec ses grandes tablées. Les personnages portent des costumes capistes, bigoudens ou de marins de l'état. Quillivic représente le peuple sans fard, en témoigne cette femme qui boit à même son assiette.

Enfin, « *La fête bretonne* » nous présente une sarabande de bretons portant des costumes bigoudens ou capistes, mais aussi fousnantais. C'est le plus grand des panneaux, la pièce maîtresse de l'ensemble.

Seront vendus avec faculté de réunion, en enchères provisoires. Pas de live.

551





550



552

550 **QUILLIVIC René (1879-1969)** : « Le banquet », PANNEAU DE CHÊNE sculpté en relief. *Dim. 144 x 107 cm. 4 000/5 000*

551 **QUILLIVIC René (1879-1969)** : « La fête bretonne », PANNEAU DE CHÊNE sculpté en relief, signé et daté 1907 en partie basse, dans un encadrement formant corniche en partie supérieure. *Dim. 259 x 135 cm. 4 000/5 000*

552 **QUILLIVIC René (1879-1969)** : « Bigoudène au parapluie et quimpéroise », PANNEAU DE CHÊNE sculpté en relief (fente). *Dim. 160 x 92 cm. 3 000/4 000*

553 **QUILLIVIC René (1879-1969)** : « La conversation », PANNEAU DE CHÊNE sculpté en relief. *Dim. 165 x 125 cm. 3 000/4 000*



560

MOBILIER

554 **PHILIPPE Jacques (1896-1958)** : DESSERTE en chêne sculpté à décor d'entrelacs celtiques et de triskels, signée (quelques tâches, renforts modernes.). Vers 1930. *Haut. 178 cm. Long. 108 cm. Prof. 48 cm. 500/600*

555 **BUFFET** en chêne ouvrant par deux portes et trois tiroirs en ceinture. Les portes et tiroirs à décor sculpté de motifs gothiques, les montants et traverses sculptés de frises entrelacées, feuillages, blasons stylisés et dents de loups, reposant sur deux pieds tournés à décor de treillages et quartefeuilles, reposant sur une entretoise. BRETAGNE, vers 1900. *Haut. 139 cm. Larg. 159 cm. Prof. 50 cm. 150/250*

556 **FAÇADE DE LIT CLOS** en chêne, formant buffet, à décor de rosaces et fuseaux. Les montants incisés de croisillons et réunis par trois tiroirs en ceinture et une tablette d'entretoise (bon état). PAYS BIGOUDEN, fin XIX^e siècle. *Haut. 197 cm. Larg. 209 cm. Prof. 45 cm. 100/150*

557 **ARMOIRE** en chêne, ouvrant par deux portes, à décor sculpté d'entrelacs et d'oiseaux, de style Louis XIV (fentes, usures). BRETAGNE, XIX^e siècle. *Haut. 204 cm. Larg. 130 cm. Prof. 63 cm. 200/300*

558 **PHILIPPE Jacques (1896-1958)** : SIX CHAISES en chêne sculpté à décor d'entrelacs celtiques et de triskels, signées (accidents aux lanières de cuir, quelques tâches, renforts modernes.). Vers 1930. *Haut. 99 cm. Larg. 45 cm. Prof. 40 cm. 500/600*

559 **FAÇADE DE LIT CLOT** en merisier, formant buffet, ouvrant par quatre portes en partie supérieure. Décor ajouré de rosaces, fuseaux et clous de laiton. MORBIHAN, début XX^e siècle. *Haut. 216 cm. Larg. 178 cm. Prof. 57 cm. 150/200*

560 **TULLOU Rafig (1909-1990)** : SUITE de quatre chaises en chêne massif, assises de paille. Les dossiers sont sculptés de différents motifs : le trident, le pavillon dans le vent, un motif bigouden. Réalisation des années 1940. *Haut. 95 cm. Larg. 39 cm. Prof. 45 cm. Dim. 95 x 39 x 45 cm. Originnaire de Mordelles, issu d'une lignée d'ébéniste. Il suit les cours de sculpture de l'école des Beaux-Arts de Rennes. Personnage fantasque et haut en couleur, il intègre les Seiz Breur. 300/500*

561 **PHILIPPE Jacques (1896-1958)** : BUFFET DRESSOIR en chêne sculpté à décor d'entrelacs celtiques et de triskels, signé (quelques tâches, renforts modernes.). Vers 1930. *Haut. 224 cm. Long. 168 cm. Prof. 54 cm. 500/600*

562 **PHILIPPE Jacques (1896-1958)** : TABLE A ALLONGE en chêne sculpté à décor d'entrelacs celtiques et de triskels, signée (quelques tâches, renforts modernes.). Vers 1930. *Dim. plateau : 130 x 108 cm. Long. totale déployée : 212 cm. 500/600*

563 **PONTHIER de CHAMAILLARD Ernest (1862-1930) attribué à :** Écran de cheminée en bois à décor richement sculpté de gardeuses d'oies. Époque fin XIX^e, début XX^e siècle. *Dim. 112 x 71 cm. Provenance : Vente aux enchères Thierry-Martin-Lannon, Douarnenez. 2 000/3 000*

564 **RUAL Georges (1901-1986)** : BUREAU de milieu en noyer et placage de palissandre et cuir reposant sur quatre pieds à légers décrochements ouvrant par quatre tiroirs et deux tirettes, la partie centrale gainée de cuir à léger ressaut, vers 1940. *Haut. 75,5 cm. Long. 171 cm. Prof. 89 cm. 800/1 000*

Conditions générales de la vente

Le Commissaire-priseur procède à la vente aux enchères publiques et à l'expertise des meubles et objets anciens. Il est à votre disposition pour dresser toutes expertises mobilières en vue de partages, assurances, après décès, séparation de corps et biens, redressements et liquidations judiciaires, et notamment : tableaux, bijoux, collections, livres, argenterie, armes anciennes, céramiques, mobiliers anciens et de style en général, de tous biens meubles, matériels et marchandises. Dans le cadre des assurances, il peut, avant le contrat, donner l'estimation des biens à garantir et, en cas de sinistre, défendre les intérêts de l'assuré. Connaissant le marché, il peut également conseiller les acheteurs.

ESTIMATIONS

Dans le catalogue, le prix de vente estimé figure à la suite de chaque lot. Il ne s'agit que d'une indication, le prix d'adjudication pouvant varier.

CONDITIONS DE VENTE

L'adjudicataire sera le plus offrant et dernier enchérisseur, et aura pour obligation de remettre ses nom et adresse.

Le Commissaire-priseur habilite à la faculté discrétionnaire de refuser toute enchère, d'organiser les enchères de la façon qu'il juge convenable, de retirer tout lot de la vente, de réunir ou de séparer un ou plusieurs lots et, en cas d'erreur ou de contestation pendant ou après la vente, de désigner l'adjudicataire, de poursuivre les enchères, d'annuler la vente ou de remettre en vente tout lot en cas de contestation.

En cas de contestation au moment des adjudications, c'est-à-dire s'il est établi que deux ou plusieurs enchérisseurs ont simultanément porté une enchère équivalente, soit à haute voix, soit par signe, et réclament en même temps cet objet après le prononcé du mot « adjudgé », le dit objet sera immédiatement remis en adjudication au prix proposé par les enchérisseurs et tout le public présent sera admis à enchérir à nouveau. Les éventuelles modifications aux conditions de vente ou aux descriptions du catalogue seront annoncées verbalement pendant la vente et notées sur le procès-verbal.

Aucun lot ne sera remis aux acquéreurs avant acquittement de l'intégralité des sommes dues.

En cas de paiement par chèque ou par virement, la délivrance des objets, pourra être différée jusqu'à l'encaissement.

La vente des biens proposés n'emporte en aucun cas la cession des droits de propriété intellectuelle sur ceux-ci, tels que notamment les droits de reproduction ou de représentation.

Les frais de dépôt sont, en ce cas, à la charge de l'adjudicataire. Il devra acquitter, en sus du montant de l'enchère, par lot, les frais et taxes suivants :

FRAIS DE VENTE

En sus du prix de l'adjudication, l'adjudicataire devra s'acquitter par lot les frais suivants : 25 % TTC pour le volataire.

PAIEMENT

1 - La vente sera conduite en Euros. Le règlement des objets, ainsi que celui des taxes s'y appliquant, sera effectué dans la même monnaie.

2 - Le paiement doit être effectué immédiatement après la vente.

3 - L'adjudicataire pourra s'acquitter par les moyens suivants :

- par carte bancaire en salle : VISA, UNION PAY et MASTERCARD
- par chèque bancaire certifié en euros avec présentation obligatoire d'une pièce d'identité en cours de validité.
- par virement bancaire en euros

ADJUG'ART QUIMPER
CRÉDIT AGRICOLE DU FINISTÈRE
7 route du loch - 29555 QUIMPER CEDEX 9
Code Banque : 12906 Code guichet : 00041
N° compte : 57466968295 Clé RIB : 71
STRANGER : FR7612906000415746696829571
BANK IDENTIFICATION CODE : AGRIFRPP289

4 - Les chèques tirés sur une banque étrangère ne seront autorisés qu'après l'accord préalable de l'Étude, pour cela, il est conseillé aux acheteurs d'obtenir, avant la vente, une lettre accreditive de leur banque pour une valeur avoisinant leur intention d'achat, qu'ils transmettront à l'Étude.

5 - En espèces :

• jusqu'à 1 000 € frais et taxes compris lorsque le débiteur a son domicile fiscal en France ou agit pour les besoins d'une activité professionnelle.

• jusqu'à 15 000 € frais et taxes compris lorsque le débiteur justifie qu'il n'a pas son domicile fiscal en France et n'agit pas pour les besoins d'une activité professionnelle.

ORDRES D'ACHAT

Un enchérisseur ne pouvant assister à la vente devra remplir, le formulaire d'ordre d'achat inclus dans ce catalogue ou sur internet ou en enchères en direct « live » sur les différents sites indiqués en page d'accueil. L'Étude agira pour le compte de l'enchérisseur, selon les instructions contenues dans le formulaire d'ordre d'achat, et au mieux des intérêts de ce dernier.

Les ordres d'achat écrits ou les enchères par téléphone sont une facilité pour les clients. Ni Adjug'Art Brest, ni Adjug'Art Quimper, ni leurs employés ne pourront être tenus pour responsables en cas d'erreurs éventuelles ou omissions dans leur exécution comme en cas de non-exécution de ceux-ci.

Lorsque deux ordres d'achat sont identiques, la priorité revient au premier ordre reçu.

Il ne sera accepté aucune enchère téléphonique pour les lots dont l'estimation est inférieure à 300 €.

Les ordres donnés par téléphone sont acceptés s'ils sont confirmés avant 18H la veille de la vente par lettre, mail ou fax ou Tel. : 02 98 52 97 97

PRÉEMPTION

Dans certains cas, l'État français peut exercer un droit de préemption sur les œuvres d'art ou les documents privés mis en vente publique. L'État se substitue alors au dernier enchérisseur. En pareil cas, le représentant de l'État fera la déclaration de préemption à l'Étude après le prononcé de l'adjudication de l'œuvre mise en vente et il en sera fait mention au procès-verbal de vente. La décision de préemption devra ensuite être confirmée dans un délai de quinze jours. L'Étude n'assume aucune responsabilité du fait des décisions administratives de préemption pouvant être prises.

AVIS IMPORTANT AUX ACHETEURS, STOCKAGE ET ENLÈVEMENT DES ACHATS

Adjug'Art Quimper conseille aux acheteurs d'examiner avant la vente, avec soin, l'état des œuvres les intéressant. Pour leur faciliter la tâche, ils mettent à leur disposition des rapports sur l'état des lots. Les indications non seulement dans les rapports mais aussi dans les catalogues sont l'expression d'une simple opinion.

À cet effet, l'absence, dans le catalogue ou le rapport d'état des mentions « restaurations, accidents... » n'implique nullement qu'un objet, meuble ou tableau soit exempt de tout défaut ou restauration. De même, une mention particulière n'implique pas qu'un bien soit exempt de tout autre défaut. En aucun cas elle ne saurait remplacer totalement un examen personnel de l'acquéreur éventuel. En conséquence, aucune réclamation ne sera recevable dès l'adjudication prononcée.

1 - Les lots adjugés qui n'auront pas été retirés par leurs acquéreurs seront gardés à titre gracieux durant quatorze jours. Passé ce délai des frais de dépôt supportés par les acquéreurs au tarif de 5 € HT par jour calendrier et par lot. Peuvent s'ajouter des frais de magasinage et de transport.
Fermeture des Études du 22 décembre 2023 au 8 janvier 2024.

2 - Expédition

Pour les expéditions de petits colis, nous travaillons avec notre prestataire : M.B.E., BREST mbefrance2787@mbefrance.fr

Pour les meubles et objets volumineux :

• DP Transports pour Paris et France entière
Tél. : 06 61 68 78 65.
• Transports GUISNEL Rue de Dinan
35120 Dol de Bretagne, Tél. : 02 99 48 47 47 et guisnel.
contact@guisnel.fr

3 - Assurance. Dès l'adjudication prononcée, les objets adjugés sont placés sous l'entière responsabilité de l'acheteur. Il lui appartient de faire assurer les lots dès l'adjudication. Les biens non retirés seront entreposés aux frais, risques et périls de l'acheteur, Adjug'Art ne sera tenue d'aucune garantie concernant ces dépôts. Adjug'Art Brest et Adjug'Art Quimper assurent le bien qui est stocké chez eux jusqu'à l'adjudication, l'acquéreur doit assurer le lot dès qu'il en est déclaré adjudicataire.

4 - Enchères en live :

Si vous souhaitez enchérir en ligne pendant la vente, veuillez vous inscrire sur les différents sites cités en page d'accueil. Adjug'Art se réserve le droit de demander, le cas échéant, un complément d'information avant votre inscription définitive pour enchérir en ligne. Toute enchère en ligne sera considérée comme un engagement irrévocable d'achat. Les frais de vente sont parfois majorés selon les sites.

L'O.V.V Adjug'Art peut garantir l'efficacité de ce mode d'enchères et ne peut être tenue pour responsable d'un problème de connexion au service, pour quelque raison que ce soit.

INCIDENTS DE PAIEMENT FICHIER DES RESTRICTIONS D'ACCÈS DES VENTES AUX ENCHÈRES (TEMIS)

Tout bordereau d'adjudication demeuré impayé après d'Adjug'Art Brest et Adjug'Art Quimper ou ayant fait l'objet d'un retard de paiement est susceptible d'inscription au Fichier des restrictions d'accès aux ventes aux enchères (« Fichier TEMIS ») mis en œuvre par la société Commissaires-Priseurs Multimédia (CPM), société anonyme à directeur, ayant son siège social sis à (75009) Paris, 37 rue de Châteaudun, immatriculée au registre du commerce et des sociétés de Paris sous le numéro 437 868 425.

Le Fichier TEMIS peut être consulté par toutes les structures de vente aux enchères opérant en France abonnées à ce service. La liste des abonnés au Service TEMIS est consultable sur le site www.interencheres.com, menu « Acheter aux enchères », rubrique « Les commissaires-priseurs ».

L'inscription au Fichier TEMIS pourra avoir pour conséquence de limiter la capacité d'enchérir de l'enchérisseur auprès des Professionnels Abonnés au Service TEMIS. Elle entraîne par ailleurs la suspension temporaire de l'accès au service « Live » de la plateforme www.interencheres.com gérée par CPM, conformément aux conditions générales d'utilisation de cette plateforme.

Dans le cas où un enchérisseur est inscrit au Fichier TEMIS, Adjug'Art Brest ou Adjug'Art Quimper pourra conditionner l'accès aux ventes aux enchères qu'elle organise à l'utilisation de moyens de paiement ou garanties spécifiques ou refuser temporairement la participation de l'Enchérisseur aux ventes aux enchères pour lesquelles ces garanties ne peuvent être mises en œuvre.

Les enchérisseurs souhaitant savoir s'ils font l'objet d'une inscription au Fichier TEMIS, contester leur inscription ou exercer les droits d'accès, de rectification, d'effacement, de limitation, d'opposition dont ils disposent en application de la législation applicable en matière de protection des données personnelles, peuvent adresser leurs demandes par écrit en justifiant de leur identité par la production d'une copie d'une pièce d'identité :

Pour les inscriptions réalisées par Adjug'Art : par écrit auprès de Adjug'Art Brest, 13, rue Traverse, 29212 Brest Cedex 1. Pour Adjug'Art Quimper : 105, avenue de Kerrien - 29 000 Quimper.

Pour les inscriptions réalisées par d'autres Professionnels Abonnés : par écrit auprès de Commissaires-Priseurs Multimédia 37 rue de Châteaudun, 75009 Paris ou par e-mail contact@temis.auction.

L'Enchérisseur dispose également du droit de saisir la Commission nationale de l'informatique et des libertés (CNIL) 3 Place de Fontenoy - TSA 80715 - 75334 PARIS CEDEX 07, www.cnil.fr d'une réclamation concernant son inscription au Fichier TEMIS.

Pour en savoir plus sur le Fichier TEMIS, l'enchérisseur est invité à consulter nos conditions générales de ventes.

Les notifications importantes relatives aux suites de l'adjudication seront adressées à l'adresse e-mail et/ou à l'adresse postale déclarée par l'enchérisseur auprès de la structure lors de l'adjudication. L'enchérisseur doit informer Adjug'Art ou L'Hôtel des Ventes de Quimper de tout changement concernant ses coordonnées de contact.

Adjug'Art
QUIMPER-BREST

Adjug'Art

QUIMPER-BREST

M^e Yves COSQUÉRIC
13, rue Traverse - 29 212 Brest Cedex 1
Tel. : 02 98 46 21 50 - Agt : 2002.219
contact@adjugart.fr

M^e Tiphaine LE GRIGNOU
105 avenue de Kerrien - 29 000 Quimper
Tel. : 02 98 52 97 97 - Agt : 2017.097
contact@hdvquimper.com



L'Âme Bretonne d'Hiver

Dimanche 10 décembre 2023

à 10^H00 et 14^H00

105 avenue de Kerrien - 29000 Quimper

Ordre d'achat*

Frais de vente 25 % TTC

Prénom : Nom :

Adresse : Code Postal : Ville :

Tel. : E-Mail :

NUMÉRO DU LOT	DÉSIGNATION	LIMITE À ENCHÈRE (EN €)

*NB : Pour les ordres d'achat adressés, joindre un Relevé d'Identité Bancaire et une pièce d'identité. Ne pourront être pris en compte que les ordres d'achat reçus avant 18^h la veille de la vente. Les ordres d'achat par téléphone ne sont pris qu'à partir de 300 euros.

DATE : SIGNATURE :

JE VOUS AUTORISE À DÉPASSER MES ORDRES DE⁽¹⁾ : 10% 20%

(1) Cocher la case correspondante

it une frégate, l'on la, l'était une frégate
la Dandé, la dans les ball
la Dandé, la dans les H

Adjug'Art

QUIMPER-BREST

M^e Tiphaine LE GRIGNOU
M^e Yves COSQUÉRIC
105 avenue de Kerrien - 29 000 Quimper
Tel. : 02 98 52 97 97 - Agt : 2017.097
contact@hdvquimper.com

