



# Adjug'Art

MARDI 14 MARS 2023

À 11<sup>H</sup> ET 14<sup>H</sup> À BREST

---

PROVENANT DE  
L'HÔTEL PARTICULIER PARISIEN  
DE LA BARONNE DE D.  
ET D'UNE PROPRIÉTÉ BRETONNE



M<sup>e</sup> Yves COSQUÉRIC  
13, rue Traverse - 29212 Brest Cedex 1  
Tel. : 02 98 46 21 50 - Agt: 2002.219  
contact@adjugart.fr

M<sup>e</sup> Tiphaine LE GRIGNOU  
105 avenue de Kerrien - 29000 Quimper  
Tel. : 02 98 52 97 97 - Agt: 2017.097  
contact@hdvquimper.com

## PROVENANT DE L'HÔTEL PARTICULIER PARISIEN DE LA BARONNE DE D. ET D'UNE PROPRIÉTÉ BRETONNE

### Mardi 14 mars 2023 à 11<sup>H</sup> et 14<sup>H</sup> à Brest

#### EXPOSITIONS :

Dimanche 12 mars : 15<sup>H</sup>30-18<sup>H</sup>  
Lundi 13 mars : 14<sup>H</sup>-18<sup>H</sup>  
Mardi 14 mars : 9<sup>H</sup>-10<sup>H</sup>

#### EXPERT ET CONSULTANTS :

**Bijoux :** M. MARTINON  
Tél. 06 63 81 50 79

**Orfèvrerie :**

M. HUTEAU - Tél. 06 74 28 46 02

**Asie :** Cabinet DELALANDE, M<sup>me</sup> YIN  
Tél. 06 83 11 24 71

**Arts du XX<sup>e</sup> siècle :**

M. EYRAUD - Tél. 01 45 54 97 51

**Dessins anciens :**

Cabinet de BAYSER - Tél. 01 47 03 49 87

**Tableaux anciens :**

Cabinet TURQUIN - Tél. 01 47 03 48 78

**Héraldique :**

M. PALASI, Expert près la Cour d'Appel  
de Paris - Tél. 06 16 18 61 62

philippe.palasi@sfr.fr

(pour les n° 334-353-363 et 365)

Nous remercions Monsieur Alban PERES  
d'avoir identifié certaines armoiries  
familiales.

**Frais de vente :** 25 % TTC

Lingot et pièces en or : 6 % TTC

#### ENCHÉRIR EN DIRECT SUR :

[www.interencheres.com](http://www.interencheres.com)

[www.drouot.com](http://www.drouot.com)

#### VENTES À VENIR :

**5 avril 2023 à QUIMPER**

Vente jouets - Collection de trains

**18, 19, 20 mai 2023**

Collections d'un amateur dans sa  
propriété en Bretagne

**8-9 juillet 2023 à Quimper**

L'Âme Bretonne XX<sup>e</sup> édition

**Catalogue 10 €** et sur [adjugart.fr](http://adjugart.fr)  
[interencheres.com](http://interencheres.com) - [auction.fr](http://auction.fr) -  
[drouot.com](http://drouot.com) -

#### Mardi 14 mars 2023 à Brest à 11<sup>H</sup>

**Lot 1 au 35 : Pièces et lingot en or**

**Lot 36 au 52 : Montres** dont MOVADO, LONGINES, OMEGA... Réveils &  
Pendules JAEGER LECOULTRE, PUIFORCAT, CARTIER...

**Lot 53 au 92 : Tableaux** par BERTEAUX, CALLOT, COURTOIS, DALI, de  
JONSCIER, DELACROIX, de LATENAY, DELATOUSCHE, GODEFROY, JONES,  
LANGLOIS DE SEZANNE, MARGOTTON, OZANNE, PARENT, PETIT, RIVIERE,  
ROMAIN, VAUGONDY, VITALIS...

#### Mardi 14 mars 2023 à Brest à 14<sup>H</sup>

**Lot 93 au 112 : Art de la Chine, du Japon et du Vietnam**

**Lot 113 au 199 : Bronzes** par ALLIOT, BARYE, BOIZOT, COLINET, DALOU,  
DELABRIERRE, BRANDT, GIBERT, CAHIEUX, BONHOMME, KEVIN CHRIST,  
LEVY-KINSBOURG, MASSON, MENE, SOMME, VERMARE..., **Objets d'art -**  
**Verrerie Art Nouveau et Art Déco - Céramique** par BIGOT, DECK, FICQHENET,  
LURCAT, MASSOUL, MILET...

**Lot 200 au 204 : Arts d'Amérique et d'Afrique**

**Lot 205 au 320 : BIJOUX anciens et modernes** provenant d'un écrin  
aristocratique, signés par RIVAUD, CHOPARD, TURNER, CHAUMET, KEVIN,  
STEFERE, BULGARI, DINH VAN, CHIMENTO, BOUCHERON - Beaux diamants  
de 2,86 cts, 1,15 cts, 4 importants saphirs naturels bleus et jaunes de 19,08 cts,  
17,38 cts, 12,82 cts, 14,04 cts Rivière de diamants Chaumet...

**Lot 320 au 409 : ORFÈVRERIE** des villes et généralités d'ANGERS, AVIGNON,  
BÉZIERS, BLOIS, BREST, BORDEAUX, COLMAR, LANNION, LILLE, LORIENT,  
LUNÉVILLE, MARSEILLE, MÂCON, MORLAIX, NANTES, ORLÉANS, PARIS,  
PARTHENAY, RENNES, REIMS, SAINT-MAIXENT, STRASBOURG, TOULOUSE et  
des pays : AMÉRIQUE du SUD, ALLEMAGNE, ANGLETERRE, ARGENTINE,  
BELGIQUE, IRAN, ITALIE, PÉROU, RUSSIE et TURQUIE.

**Lot 410 au 466 : MOBILIER :** important ensemble Art Nouveau et Art Déco  
par Léon JALLOT, Commodes XVIII<sup>e</sup> siècle, lustres, bureau, salons, Armoire  
XVII<sup>e</sup> siècle des Pays-Bas.

# PIÈCES ET LINGOT EN OR

1 PIÈCE DE 20 FRANCS or Napoléon III, tête nue, 1858. **240/280 €**

2 LINGOT D'OR, ANCIENS ÉTABLISSEMENTS LEON MARTIN, N°254125, titre 995, poids brut: 1004,2 g, poids or fin: 999,1 g. **50000/52000 €**

3 PIÈCE DE 20 FRANCS or Napoléon III, tête nue, 1854. **240/280 €**

4 TROIS PIÈCES 20 FRANCS en or de 1857 au Napoléon tête nue de Paris. Pds 19,2 g. **750/850 €**

5 TROIS PIÈCES 20 FRANCS en or de 1907, 1907 et 1911 au Coq. Pds 19,3 g. **750/850 €**

6 DEUX PIÈCES 20 FRANCS en or de 1913 et 1914 au Coq. Pds 12,9 g. **500/700 €**

7 DEUX PIÈCES 20 FRANCS en or de 1908 et 1909 au Coq. Pds 12,9 g. **500/700 €**

8 DEUX PIÈCES 20 FRANCS en or de 1907 au Coq. Pds 12,9 g. **500/700 €**

9 QUATRE PIÈCES 20 FRANCS en or de 1855, 1856, 1857 et 1859 au Napoléon tête nue de Paris et divers. Pds 25,4 g. **1000/1200 €**

10 UNE PIÈCE 20 FRANCS en or de 1896 Génie de la Liberté. Pds 6,4 g. **250/300 €**

11 TROIS PIÈCES 20 FRANCS en or de 1865, 1868 et 1869 au Napoléon tête nue de Paris et divers. Pds 19,3 g. **750/850 €**

12 UNE PIÈCE 20 FRANCS en or de 1893 Génie de la Liberté. Pds 6,4 g. **250/300 €**

13 UNE PIÈCE 20 FRANCS en or de 1893 Génie de la Liberté. Pds 6,4 g. **250/300 €**

14 DIX PIÈCES DE 20 FRANCS OR Coq de Chaplain, deux pièces 1907, 1909, 1910, une tête de Cérès 1851A, un Génie de la République 1875, deux Napoléon III Empereur 1859 et 1868, Napoléon Bonaparte 1852A et un Génie de la République 1878. **2.500/3.000 €**

15 UNE PIÈCE 20 FRANCS en or de 1850 Cérès, flan bruni. Pds 6,4 g. **250/300 €**



16 TROIS PIÈCES 20 FRANCS en or de 1866 et 1868, Napoléon tête laurée de Paris et divers. Pds 19,3 g. **750/850 €**

17 UNE PIÈCE 20 FRANCS en or de 1875, Génie de la Liberté. Pds 6,4 g. **250/300 €**

18 TROIS PIÈCES 20 FRANCS en or de 1863, 1864 et 1866, Napoléon tête nue. Pds 19,2 g. **750/850 €**

19 TROIS PIÈCES 20 FRANCS en or de 1907 Coq de chaplain. Pds 19,3 g. **750/850 €**

20 DIX PIÈCES DE 20 FRANCS OR coq de chaplain, cinq pièces 1907, trois pièces 1909 et 1912, 1911. **2.500/3.000 €**

21 DIX PIÈCES DE 20 FRANCS OR coq de chaplain, quatre pièces 1908, deux pièces 1913 et 1911, 1905, 1907, 1909. **2.500/3.000 €**

22 UNE PIÈCE 20 FRANCS en or de 1878 Génie de la Liberté. Pds 6,4 g. **250/300 €**

23 TROIS PIÈCES 20 FRANCS en or de 1908, 1911 et 1913 au Coq. Pds 19,3 g. **750/850 €**

24 UNE PIÈCE 20 FRANCS en or de 1907 au Coq. Pds 6,5 g. **250/300 €**

25 TROIS PIÈCES 20 FRANCS en or de 1905 et 1906 au Coq. Pds 19,3 g. **750/850 €**

26 DEUX PIÈCES 20 FRANCS en or de 1889 et 1897 Génie de la Liberté. Pds 12,8 g. **500/700 €**

27 PIÈCE DE CINQ ROUBLES en or, RUSSIE 1893. **200/240 €**

28 DIX PIÈCES DE 20 FRANCS OR Coq de Chaplain, trois pièces 1911, deux pièces 1909, deux pièces 1912 et 1913, 1919, 1907. **2.500/3.000 €**

29 QUATRE PIÈCES de 20 FRANCS or, Génie de la République 1876, Napoléon III 1855, Napoléon Empereur 1856 et 1857. **1.200/1.300 €**

30 UNE PIÈCE de 20 francs or au coq de 1912. Pds. 6,4 g. **320/330 €**

31 TROIS PIÈCES 20 FRANCS en or de 1877 et 1878 Génie de la Liberté. Pds 19,3 g. **750/850 €**

32 TROIS PIÈCES 20 FRANCS en or de 1854, 1857 et 1859 au Napoléon tête nue de Paris. Pds 19,2 g. **750/850 €**

33 TROIS PIÈCES 20 FRANCS en or de 1854, 1858 et 1859 au Napoléon tête nue de Paris et divers. Pds 19,2 g. **750/850 €**

34 MONTON D'OR de Jean II Le Bon 1350-1364. Or Titre 1000/00. Non daté : 1355 Réf. Duplessy 291a TB/TB+. Poids théorique 4,706 gr. **1.500/1.800 €**

35 TROIS PIÈCES 20 FRANCS en or de 1852 au Napoléon tête nue de Paris. Pds 19,3 g. **750/850 €**



# MONTRES



**36 MOVADO: MONTRE** en or jaune, 750 millièmes modèle «triple calendar», minutes, jours et mois, le cadran à chiffres arabes, la trotteuse et les secondes à six heures. Le boîtier à décor de godrons, à mouvement mécanique en état de marche, (bracelet cuir en état d'usage, boucle en métal non d'origine). Fin des années 40. *Diam. boîtier 34 mm.* **1 200/1 400 €**

**37 MONTRE LONGINES** en or blanc, 750 millièmes, le boîtier de forme ovale, à chiffres bâtons, cerclé de 28 diamants de taille 8/8, le mouvement mécanique, le bracelet ruban. *Long. 16,5 cm.. PB. 39,40 g. Poids d'or: 31 g environ.* **1 000/1 200 €**

**38 MONTRE DE DAME «Veca»** or rose 750 millièmes, mouvement mécanique. *PB. 21,8 g.* **550/650 €**

**39 OMEGA MONTRE Seamaster Calendar** en or jaune 750 millièmes. Mouvement: Automatique à bumper, calibre Omega 355, cadran crème index bâtons avec date à 6H00, aiguilles dauphine dorées. (Diamètre boîtier: 34 mm, fonctionne, état d'usage légère révision à prévoir et polissage du boîtier). Bracelet cuir et boucle ardillon. Travail de la fin des années 50. *PB. 51,69 g.* **1 000/1 200 €**

**40 MONTRE DE COL** en or, 750 millièmes, mouvement mécanique à remontage manuel, triple boîtier avec intercalaire or, le cadran en émail blanc, chiffres arabes peints en noir, le dos à décor de fleurs de fuschia, Vers 1900. *Diam. 2,7 cm. PB. 17,07 g.* **300/400 €**

**41 MONTRE de col** en or jaune, 750 millièmes, le fond à décor de frise végétale, monogramme EB. Cadran chiffres arabes et romains. *PB. 16,71 g. (or 750 millièmes 6,5 gr). Diam. 2,6 cm.* **250/300 €**

**42 MONTRE DE DAME OMEGA** en or 750 millièmes, le bracelet en or. Mouvement mécanique, travail des années 1970 - 80. *PB. 33,9 g.* **1 000/1 100 €**

**43 OMEGA Speedmaster** professionnel «Moonwatch», boîtier et bracelet en acier inoxydable, verre en hésalite. Mouvement mécanique à remontage manuel. *Diam. boîtier: 42 mm.* Avec boîte et papier d'origine. Modèle iconique de la maison Omega. **3 000/3 500 €**

## RÉVEILS ET PENDULES

**44 PENDULE** d'officier de forme rectangulaire en laiton, les heures indiquées en chiffres romains avec cadran de réveil à chiffres arabes (clé manquante). Époque fin XIX<sup>e</sup> siècle. *Haut. 14,5 cm.* **80/120 €**

**45 PUIFORCAT: RÉVEIL** de forme carrée en laiton, le cadran à index bâtons sur un fond doré. Vers 1980. *Haut. 10 cm.* **30/50 €**

**46 MAPPIN & WEBB: PENDULETTE** en laiton formant nécessaire de bureau avec porte plume et trois petits encriers, le cadran à fond doré indique les heures en chiffres romains, dans son étui (traces d'usures, une charnière manquante). Vers 1920. *Haut. 3 cm. Larg. 14,5 cm. Prof. 8,5 cm.* **100/150 €**

**47 BUCHE GIROD: RÉVEIL** miniature de forme carrée en métal doré, le cadran à index bâtons sur un fond doré. Vers 1970. *Haut. 4 cm.* **40/60 €**

**48 JAEGER LECOULTRE: RÉVEIL DE VOYAGE** en laiton de forme carrée, les côtés en métal rose, le cadran à index bâtons et chiffres arabes pour les heures. Vers 1960. *Haut. 5,5 cm.* **40/60 €**

**49 JAEGER LECOULTRE: RÉVEIL DE VOYAGE** en laiton de forme cylindrique, le cadran à index point et chiffres arabes pour les heures (étui manquant). Vers 1950. *Haut. 5 cm.* **40/60 €**

**50 PENDULE** d'officier de forme rectangulaire en laiton, les heures indiquées en chiffres romains et les secondes en chiffres arabes, avec sa clé et son étui (usures à l'étui). Époque fin XIX<sup>e</sup> siècle. *Haut. totale 13 cm.* **100/120 €**

**51 PENDULE** d'officier de forme rectangulaire en laiton, les heures indiquées en chiffres romains avec cadran de réveil à chiffres arabes, avec sa clé. Époque fin XIX<sup>e</sup> siècle. *Haut. 11,5 cm.* **80/120 €**

**52 CARTIER: PENDULETTE DE VOYAGE** de forme carrée en métal laqué noir, le cadran à fond blanc indique les heures en chiffres arabes et index en bâtons, dans un étui en cuir noir. *Haut. 5 cm.* **80/120 €**

53 OZANNE Nicolas (1728-1811): « Construction des bassins de Pontaniou au port de Brest », gravure à l'eau forte, encadrée sous verre (rousseurs). Dim. hors marges : 315 x 625 mm. 150/200 €

54 OZANNE Nicolas (1728-1811): « Embarquement au port de Brest », gravure à l'eau-forte, encadrée sous verre (rousseurs). Dim. hors marges : 310 x 630 mm. 150/200 €

55 VAUGONDY Didier Robert de (1723-1786): « Antiquor ? Imperiorum Tabula, in qua prae coeteris, Macedonicum seu Alexandri Magni Imperium () », Carte de l'Empire d'Alexandre le Grand, 1753, extraite de l'Atlas Universel de D. R. Vaugondy. Eau-forte, rehaussée de couleurs sur papier vergé (déchirures et mouillures). H. 490 mm x L. 620 mm (à la cuvette). Experte: Edwige BARRETEAU. 80/100 €

56 REVUE L'ILLUSTRATION, numéro spécial de Noël 1896-97, composition en couleur pleine page de couverture de Mucha, Ducourtioux et Huillard (petites tâches et manques en marge). Dim. 40,5 x 30,5 cm. 200/300 €

57 GODEFROY A. P. F. (1777-1865), d'après Le Baron GERARD (1770-1837) « La Bataille d'Austerlitz » peinte en 1810, gravée en 1813, eau-forte et burin sur papier vélin. Sous-verre, mouillures à la feuille. Cadre à palmettes avec cartouche mentionnant le titre et la date de l'oeuvre (insolation, petites usures au cadre). Haut. 440 mm x Larg. 925 mm (à vue). Experte: Edwige BARRETEAU. 200/300 €

58 DALI Salvador (1904-1989): « Le jugement de Paris », Eau-forte rehaussée au pochoir sur Japon nacré, planche issue de la « Suite Mythologique nouvelle », signée et numérotée 101/120 (rousseurs). Dim. 67 x 44 cm (à vue). 300/500 €



## AQUARELLES, GOUACHES ET DESSINS

59 de LATENAY Gaston (1859-1943): « Vue des jardins du Château de Versailles », pastel et crayon sur papier sbd, encadrement de forme ovale en bois mouluré et doré (petites déchirures à la feuille, cadre accidenté). Dim. 55 x 70 cm. 100/120 €

62



61



60 DELACROIX Eugène (1798-1863), attribué à: « Personnage grec fumant le narghilé ». Aquarelle gouachée sur trait de crayon noir, annoté en bas à droite: « Eug. Delacroix » (à l'encre, repris postérieurement au crayon noir). Collé en plein sur un carton, quelques rousseurs. 12 x 12 cm. Notre dessin est très probablement une oeuvre de jeunesse, à l'époque où Delacroix et ses amis proches Bonington et Huet découvrent les costumes grecs rapportés de voyage par leur aîné Jules-Robert Auguste. La jeunesse romantique européenne, inspirée par Lord Byron, se passionne alors pour la libération des Grecs du joug turc. Delacroix donnera quelques années plus tard en 1826 un tableau capital, « La Grèce sur les ruines de Missolonghi » (musée du Louvre). Expert: Cabinet De Bayser. 4000/6000 €

61 ÉCOLE FRANÇAISE du XVIII<sup>e</sup>: « Balcon à colonnade donnant sur un parc ». Plume et encre brune sur trait de sanguine lavis brun. Annoté « JJ Lagrenée » sur le montage. Dans un cadre ancien en bois sculpté. 26,4 x 18,8 cm. Expert: Cabinet de Bayser. 400/500 €

62 ÉCOLE FRANÇAISE du XVIII<sup>e</sup>: « Tête de chèvre ». Sanguine. Annoté « Oudry » en bas à droite (rousseurs et plüures). 35 x 26 cm. Expert: Cabinet de Bayser. 500/600 €



63 **ÉCOLE FRANÇAISE** du XVIII<sup>e</sup> siècle : « Portrait de Marguerite Henriette Berthelin de Neuville », pastel sur carton, portant une étiquette au dos, encadrement en bois doré sous verre. *Dim. à vue 64 x 52 cm. Marguerite Henriette Berthelin de Neuville (1737-1784) mariée le 4 septembre 1756 à Paris à Marie Michel Damesme de Maisonneuve (?-1784) fut la première femme de chambre du Dauphin Louis 1<sup>er</sup> fils de Louis XVI.* **800/1 000 €**

64 **ÉCOLE FRANÇAISE** du XVIII<sup>e</sup> siècle : « Portrait d'un homme au jabot », pastel sur toile, encadrement en bois doré sous verre. *Dim. à vue : 63,5 x 52,5 cm.* **600/800 €**

65 **LANGLOIS DE SÉZANNE Claude Louis (1757-1845)** : « Portrait supposé de monsieur Blondeau », pastel avec rehauts de gouache sur carton, daté 1<sup>er</sup> septembre 1827 et portant une étiquette de l'atelier de l'artiste au dos, dans un bel encadrement doré à motif de palmettes sous verre. *Dim. à vue : 39,5 x 31 cm.* **500/700 €**

66 **RIVIERE Henri (1864-1951)** : « L'île des cygnes » de la série des Paysages Parisiens édités par Eugène Verneau en 1900. Lithographie Lith.18 du catalogue raisonné des lithographies d'Henri Rivière par Olivier Levasseur et Yann Le Bohec. Probablement anciennement contrecollée sur carton. Cette gravure n'a pas été examinée hors de son cadre. (Légère insolation, tâches, soulèvement.) *Dim. de l'image : 52,4 x 80 cm. Référence : Olivier Levasseur, Yann Le Bohec, Henri Rivière, estampes, catalogue raisonné des lithographies, Châteaulin, Locus Solus, 2022, p. 52. Expert : Yann Le Bohec.* **500/800 €**

67 **ROMAIN Georges (XIX<sup>e</sup>-XX<sup>e</sup> siècle)** : **CARNET DE CROQUIS** comprenant 37 dessins préparatoires aquarellés représentant des villes et ruelles au Moyen Orient, jardins, personnages, marins et chevaux, dont certains localisés à Beyrouth. *Dim. 17,5 x 22 cm.* **80/120 €**



67

68 **ROMAIN Georges (XIX<sup>e</sup>-XX<sup>e</sup> siècle)** : **CARNET DE CROQUIS** comprenant 21 dessins préparatoires au pastel, encre, crayon et aquarelle, représentant des portraits, ruelles et jardins. *Dim. 23 x 31 cm.* On y joint **UN ENSEMBLE** de quarante-cinq dessins aquarellés représentant des personnages et villes du Moyen Orient dont certains localisés à Beyrouth. **80/120 €**

69 **ROMAIN Georges (XIX<sup>e</sup>-XX<sup>e</sup> siècle)** : **CARNET DE CROQUIS** de l'artiste comprenant 17 dessins à l'encre, mine de plomb, pastel et aquarelle, représentant des villes, commerces, bâtiments, tramways, lignes électriques, des natures mortes, portraits et autoportraits, dont certains localisés tels que le moulin de la Galette (unique moulin à vent en état de marche de la butte Montmartre) et le rond-point du Pont Mirabeau à Grenoble, portant une dédicace « A ma chérie, en amour éternel, je te donne ce petit carnet/ Georges Romain/ Le Pouliguen 22 août 1918 ». *Dim. 23 x 31,5 cm.* **100/150 €**

70 **ROMAIN Georges (XIX<sup>e</sup>-XX<sup>e</sup> siècle)** : **CARTON A DESSINS** comprenant env. 100 croquis et études préparatoires réalisés à l'encre, mine de plomb, aquarelle et huile, représentant des personnages (bretons, marins, musiciens, cowboy, etc.), des paysages maritimes et portuaires, des vues de Paris, des animaux (chameaux, éléphants) et des jardins, etc. *Dim. carton 38 x 28 cm.* **100/150 €**

## HUILES

72 **BERTEAUX Hippolyte Dominique (1843-1926)** : « Bretonne au jardin », HST sbd, encadrement en bois doré (petits manques au cadre). *Dim. 78 x 63 cm.* **1 500/2 000 €**

73 **CALLOT Henri (1875-1956)** : « La planchette », HST sbd et titrée, encadrement en bois mouluré doré (rentoilée). *Dim. 44,5 x 63 cm.* **800/1 000 €**

74 **COURTOIS Jacques (1621-1676)**, suiveur de : « La riposte des arquebusiers ». HST (rentoilage et restaurations). FRANCE, XVII<sup>e</sup> siècle. *55,2 cm x 70 cm.* **1 500/2 000 €**

75 **de JONSCIERES Léonce Joseph (1871-1947)** : « Portrait de jeune maure buvant le café », HSP sbd et datée 88, dans un cadre en bois doré et stucqué (accidents au cadre) - *17,5 x 13 cm.* **300/500 €**



71 **ROMAIN Georges (XIX<sup>e</sup>-XX<sup>e</sup> siècle)** : **RECUEIL** d'env. 80 illustrations réalisées par l'artiste pour des magazines satiriques, de mode et d'actualité dont La Baïonnette, Je sais tout, La vie féminine, Le matin, Paris Illustré, Eve et Le sourire de France, vers 1920. *Dim. 33,5 x 27 cm.* **200/300 €**

65



77



76 **DELATOUSCHE Germain (1898-1966)** : « Coin de la rue serpent XVI<sup>e</sup> » HST signée et datée 1958 bd, titrée au dos, dans un encadrement. *Dim. 61 x 50 cm.* **300/500 €**

77 **DELATOUSCHE Germain (1898-1966)** : « Rue Clisson, Paris XVIII<sup>e</sup> » HST signée et datée 1941 bg, titrée au dos, dans un encadrement. *Dim. 65 x 54 cm.* **300/500 €**

78 **ÉCOLE ESPAGNOLE** de la fin du XVIII<sup>e</sup>-début XIX<sup>e</sup> siècle, suiveur de GOYA : « Jeune femme dénudée aux bijoux », HST portant un numéro d'exposition en bas à gauche, dans un beau cadre en bois doré et sculpté d'époque - *78 x 59 cm.* **800/1 200 €**

79 **ÉCOLE FRANÇAISE** de la fin du XIX<sup>e</sup> siècle : « La porteuse d'eau » HSP, dans un encadrement en bois doré. *Dim. 35 x 14 cm.* **80/120 €**



80 ÉCOLE FRANÇAISE de la fin du XVIII<sup>e</sup> - début XIX<sup>e</sup> siècle: « La Passion du Christ », HST, encadrement en bois doré et stucqué aux écoinçons feuillagés (restaurations). 54 x 45 cm. 300/500 €

81 ÉCOLE FRANÇAISE du XIX<sup>e</sup>, suiveur de Théodore GERICAULT: « Suzanne au bain », Papier marouflé sur panneau (petits accidents et manques). Haut. 25 cm - Larg. 29 cm. Reprise de la « Suzanne au bain » de Rembrandt, dans sa version conservée au musée du Louvre. Provenance: Vente du contenu du moulin de Vau- boyen, Me Martin, Versailles, 20 juillet 1969, N°42 (avec une attestation de Pierre Olivier Dubaut et la mention « voir F.H.LEM in » Le peintre « 1er mars 1963 p.7, fig. 2»). Expert Cabinet TURQUIN - PARIS. 1200/1500 €

85



86 ÉCOLE ITALIENNE du XVIII<sup>e</sup> siècle: « Vierge à l'Enfant et saint Jean-Baptiste », HSP de chêne (restaurations). Cadre en bois mouluré et doré - 32 x 41 cm. 200/300 €

87 JONES Hugh Bolton (1848-1927): « Vache à la ferme », HSC sbd, encadrement en bois doré. Dim. 18 x 25 cm. 500/600 €

82 ÉCOLE FRANÇAISE du XVI<sup>e</sup> siècle: « La Crucifixion du Christ », HSP, dans un encadrement en bois doré et noirci à décor de ruban (fentes et restaurations) - 100 x 79 cm. 1500/2000 €

83 ÉCOLE FRANÇAISE du XVIII<sup>e</sup> siècle: « Portrait de femme » et « Portrait d'homme », deux HST formant pendant, encadrement en bois doré sommé d'un blason (quelques lacunes et repeints). Dim. 69,5 x 59 cm et 73,5 x 59 cm. 800/1200 €

84 ÉCOLE FRANÇAISE du XVIII<sup>e</sup> siècle: « Portrait de Saint Augustin », HSC, encadrement en bois doré feuillagé (manque). Dim. 14 x 11 cm. 100/150 €

85 ÉCOLE HOLLANDAISE du XVIII<sup>e</sup> siècle: « Nature morte au pichet et à la coupe en Delft avec oranges », HSP, dans un cadre d'époque XVIII<sup>e</sup> siècle (quelques infimes fentes) - 40 x 32,5 cm. 400/500 €

83



83



78

139



202

88 MARGOTTON Alain (1948-): « Composition surréaliste », HST sbd et datée 74, dans un beau cadre de style hollandais dans le goût du XVII<sup>e</sup> siècle - 61,5 x 46 cm. 150/200 €

89 MARGOTTON Alain (1948-): « Femme à Venise », pastel sur papier sbd et daté 81, dans un important cadre dans le goût hollandais - 62 x 38 cm. à vue. 250/300 €



91



90 PARENT Mimi Benoît (1924-2005) : « Femme du soleil et de la lune », panneau en bois pyrogravé avec applications de métal, étain et cuivre, sbd et daté (19)65, dans un encadrement baguette – 119 x 98 cm. 1.500/2.500 €

91 PETIT Pierre-Joseph (1768-1825) : PAIRE DE PAYSAGES italiens de forme tondo : « Jeune femme sur un âne avec son chien, ruines dans le fond » et « Gardien de troupeaux avec ses vaches près d'un château abandonné », signé « PETIT FECIT » pour l'un. Dans leur cadre d'époque Restauration (très bel état, infimes fentes). Diam. à vue 26 cm. Référence : une paire d'huiles sur panneau de même dimensions avec le même encadrement, vente Christie's New York, 2 novembre 2002 numéro 176. 1.500/2.000 €

92 VITALIS Macario (1898-1990) : « Le village aux maisons colorées », HST sbd et datée 49 (quelques lacunes). Dim. 32,5 x 24 cm. Artiste d'origine philippine, Macario Vitalis suit des études aux Beaux-Arts de San Francisco et de Philadelphie, et arrive en France dans les années 1920. Il appartient alors à l'École de Paris. Il découvre la Bretagne en 1946 et s'y installe en 1957. Proche de Jacques Villon, il est influencé au début de sa carrière par le cubisme, comme sur notre toile peinte en 1949, s'attachant à représenter des lieux bien connus autour de Pleslin-Grèves. 600/700 €

90





## ARTS DE LA CHINE

93 BRÛLE-PARFUM tripode en porcelaine émaillée à couverte craquelée à fond bleuté. CHINE, époque XX<sup>e</sup> siècle. Haut. 11,5 cm. Diam. 19 cm. 300/400 €

94 VIARDOT Gabriel (1830-1904) dans le goût de : BUREAU en bois teinté mouluré et sculpté, ouvrant par un tiroir en ceinture et quatre tiroirs en caisson, les tiroirs décorés de guirlandes feuillagées, le plateau gainé de cuir rouge. Époque fin XIX<sup>e</sup> - début XX<sup>e</sup> siècle. Haut. 76 cm. Larg. 128 cm. Prof. 69 cm. 300/400 €

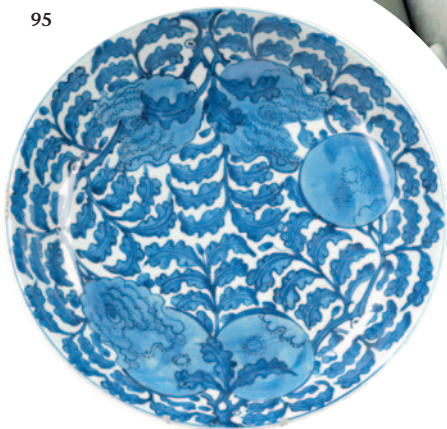
95 GRAND PLAT en porcelaine polychrome à décor de camaïeu bleu et blanc figurant des grenades et des citruses digités sur fond de rinceaux feuillagés (petits défauts de cuisson). CHINE, XIX<sup>e</sup> siècle. Diam. 41 cm. 300/400 €

96 IMPORTANT CERF en position allongée en porcelaine à fond aubergine reposant sur un socle à quatre pieds de couleur jaune. CHINE XX<sup>e</sup> siècle. Haut. 28,5 cm. 800/1000 €

97 IMPORTANT VASE de forme pansue en porcelaine à décor en bleu sous couverte de chiens de Fô jouant avec des balles dans des rubans, la base soulignée de motifs de lingxi, le col agrémenté de quartefeuilles et de motifs de champignons stylisés, marque apocryphe. CHINE, XX<sup>e</sup> siècle. Haut. 38 cm. 800/1000 €



95



98 SCULPTURE en jade céladon représentant une courtisane tenant un chasse-mouches et reposant sur un socle en bois sculpté. CHINE, époque fin XIX<sup>e</sup> siècle. Haut. 29 cm. 400/600 €

99 VASE de forme balustre en porcelaine émaillée à couverte verte craquelée. CHINE, époque XX<sup>e</sup> siècle. Haut. 18 cm. 200/300 €

100 VASE de forme pansue en porcelaine à fond craquelé, émail bleu turquoise, sans marque. CHINE, fin XIX<sup>e</sup> ou début XX<sup>e</sup> siècle. Haut. 19 cm. 400/500 €

# ARTS DU JAPON ET D'ASIE DU SUD-EST

**101 CABINET SUR PIÉTEMENT** formant étagère en acajou et chêne vernis et laqué à incrustations de nacre et de galalithe, le fond et les côtés sculptés, présentant un décor de fleurs, oiseaux et personnages (accidents et restaurations). JAPON, début du XX<sup>e</sup> siècle. *Haut. : 161 cm. Larg. : 85 cm. Prof. : 26,5 cm.* **300/400 €**

**102 BOITE COUVERTE** en argent. Le dessus du couvercle à décor en léger relief de grues en vol au-dessus de rochers battus par des flots tumultueux, signé. JAPON, début du XX<sup>e</sup> siècle. *Dim. 13,6 x 10 cm.* Expert: Cabinet DELALANDE - PARIS. **400/500 €**

**103 BOITE COUVERTE** en argent. Le dessus du couvercle à décor en léger relief d'un oiseau perché sur un branchage de chrysanthèmes, signé. JAPON, début du XX<sup>e</sup> siècle. *Dim. 13,6 x 10 cm.* Expert: Cabinet DELALANDE - PARIS. **400/500 €**



**104 ÉCOLE JAPONAISE:** « Le HANAMI, fête des cerisiers en fleurs ». Encre gouachée sur papier (plieurs). JAPON, ère MEIJI (1868-1912). Dans un cadre à verre en bois doré - *40 x 53 cm.* **300/400 €**

**105 IMPORTANTE PAIRE DE VASES** en porcelaine à décor Imari de phénix, barrières, bambous et fleurs de pivoines et de chrysanthèmes dans des réserves, entourées de nombreuses fleurs et rinceaux feuillagés. Les couvercles sommés de chiens de Fô, signée (un éclat sur le pointe de la queue d'un chien et à l'intérieur d'un couvercle). JAPON, Ère EDO, première moitié du XIX<sup>e</sup> siècle. *Haut 85 cm.* **3 000/4 000 €**

**106 VASE** en bronze de forme pansue reposant sur quatre pieds, le corps entièrement ciselé de motif de dragons dans des nuages sur un fond archaïsant et le couvercle sommé d'un kilin. JAPON, période Meiji. *Haut. 51 cm.* **250/300 €**

**107 PAIRE DE BRÛLES-PARFUM** en bronze fondu ciselé à décor de qilin et lotus (petits manques aux galeries). CHINE DU SUD, vers 1900. *Haut. 56 cm.* **150/200 €**



**108 MÉDAILLE** en or. Une face inscrite de Bao Dai Yao Giam (médaille précieuse de l'ère Bao Dai) entourant une perle enflammée, l'autre face de Nhi Nghi (les deux principes), agrémentée de pendeloques en perles. VIETNAM avant 1945. *Poids supposé 14,8 g. Poids total avec la passementerie 21 g. Diam. 3 cm.* Expert: Cabinet DELALANDE, PARIS. **800/1 200 €**

**109 VASE** de forme balustrade et bulbe en terre cuite vernissée à fond noir décoré dans des médaillons de bouquets de fleurs stylisées dans le goût oriental entourés d'arabesques. Probablement VIETNAM, Hanoï vers 1930. *Haut. 34 cm.* **600/800 €**

**112 BOUDDHA** en bronze, sur son socle en bois. THAILANDE, début du XX<sup>e</sup> siècle. *Haut. max. 40 cm. Haut. bronze 33 cm.* **200/300 €**



**110 TENTURE** Ikate en coton à décor de figures zoomorphes et anthropomorphes. INDONÉSIE, SUMBA Iles de la Sonde, époque fin XIX<sup>e</sup>-début XX<sup>e</sup> siècle. *Dim. 200 x 135 cm.* **100/200 €**

**111 STATUETTE** de Padmasambhava en bronze, représenté assis sur une base lotiforme, tenant un vajra dans la main droite, et kapala dans la main gauche, vêtu d'une robe monastique et coiffé d'un bonnet, Tibet, XX<sup>e</sup> siècle. *Haut. 33 cm.* Expert : Cabinet DELALANDE, Qinghua Yin. **400/600 €**

# OBJETS D'ART



**113 ACROTÈRE** en terre cuite patinée représentant un lion posant les pattes sur un bouquet de fleurs (traces de lichen, remonté sur une planche en bois). Époque fin XVIII<sup>e</sup>-début XIX<sup>e</sup> siècle. *Haut. 40 cm. 200/300 €*

**114 BUNEL** (XX<sup>e</sup> siècle) : « La porteuse d'eau » IMPORTANT SUJET en marbre sculpté, sur une base de forme ronde, signé. *Haut. 88 cm. 400/600 €*

**115 CARTEL** en bronze doré de forme mouvementée à décor de feuilles d'acanthé et guirlandes de fleurettes, le cadran en émail surmonté d'un putti habillé de pampres de vigne, de style Louis XV. *Long. 56 cm. 400/600 €*

**116 CRANE D'HIPPOTAMÉ** (hippopotamus amphibius) monté sur un socle en bois. Spécimen naturalisé anciennement. *Dim. crâne Haut. 58 cm. Larg. 70 cm. Prof. 46 cm. avec support 68 x 85 x 64 cm. Espèce CITES Annexe II B, en cas de sortie de l'UE, un certificat CITES de réexportation sera nécessaire. 800/1200 €*

**117 DE RANIERI Aristide** (1865-1932) : « L'envol », SUJET en terre cuite patinée, représentant une nymphe laissant s'envoler un oiseau, sur une terrasse de forme ronde, cachet EB PARIS, légers manques. *Haut : 88 cm. 200/300 €*

**118 DEUX BELLES DÉFENSES** d'hippopotame (*Hippopotamus amphibius*) baguées et montées sur des supports en bronze. *Long. 36 cm. Espèce CITES Annexe II B, en cas de sortie de l'UE, un certificat CITES de réexportation sera nécessaire. 200/300 €*

**119 DEUX CANNES** à pommeau en défense de phacochère (*phacochoerus africanus*). Époque fin XIX<sup>e</sup>-début XX<sup>e</sup> siècle. *Long. cannes. 85 cm et 90 cm. Long. défenses. 14 cm et 15 cm. 150/250 €*

**120 ESPELT Mithé** (1923-2020) : MIROIR circulaire à décor de corolle fleurie en léger relief en faïence à émaux polychrome et or sur fond chocolat. *Diam. 25 cm. 800/1000 €*

**121 FAURE Camille** (1874-1956) : PETIT VASE de forme coloquinte aux émaux polychrome et irisé sur une âme métallique, à décor en relief de fleurs sur un fond végétal, signé (le cerclage du col manquant). LIMOGES, vers 1930. *Haut. 13 cm. 600/800 €*



**122 GLOBE TERRESTRE** en carton recouvert de papier couleur de la Maison Forest à Paris, sur son pied en bois noirci et tourné (infime insolation, petites griffures). Vers 1900/1920. *Haut. 72 cm. 150/180 €*

**123 Maison BAGUES: RARE et IMPORTANTE APPLIQUE** murale modèle « aux peruches » à six bras de lumière en métal doré et patiné, représentant un vase en cristal d'où s'échappent des branches fleuries et feuillagées avec deux peruches, non signée. Vers 1960/70. *Haut de la base à la bobèche: 65 cm. Larg. 67 cm. 800/1000 €*

**124 Marguerite Anne de BLONAY** (1897-1966) : PORTRAIT PRÉSUMÉ D'ANNA QUINQUAUD. Tête en terre cuite patinée signée (infimes usures). *Haut. 31 cm. 600/800 €*



**125 PAIRE DE PISTOLETS** d'officier de Marine dit « Chiens de mer » à percussions anciennement à silex, signée « Dauphiné à Tulle », complet de leur baguette et de leur crochet de ceinture, platine à corps rond, canon hexagonale au tonnerre puis rond (restaurations à l'arrière de la platine à l'enture et manque à l'avant sur l'un, remplacement à l'identique du museau du chien de mer sur l'autre). Bon état général, bon fonctionnement des platines. Vers 1760/80. *Long. 23,5 cm. 400/600 €*

**126 PAIRE DE VASES** Médicis en fonte laquée blanche reposant sur un piédoche, les prises à décor de dragons (une prise accidentée). Époque NAPOLÉON III. *Haut. 43 cm. Diam. 38 cm. 100/150 €*

**127 PENDULE** en bronze doré à décor d'un amour ailé et de ses attributs, la borne surmontée d'un bas-relief orné d'une coupe fleurie et colombes. La base à motifs de couronnes de fleurs, cornes d'abondance et carquois reposant sur quatre petits pieds boules. Le cadran émaillé à chiffres, signé Lambelet Aîné à Lyon (accidents à l'émail, aiguille des heures à refixer). Époque Restauration, XIX<sup>e</sup> siècle. *Dim. 37,5 cm. Haut. 27 cm Prof. 9 cm. 400/450 €*



**128 PENDULE PORTIQUE** en bronze et métal doré, en forme de kiosque. La base ronde à degrés reposant sur quatre pieds, le dôme sur monté d'une flamme en bronze doré et soutenu par six colonnes corinthiennes encerclant un cadran émaillé blanc à chiffres romains. Décor de frises de perles, palmettes guillochées, frises stylisées et feuillages rocaille en émaux cloisonnés. Présentée sur socle de bois noirci et globe de verre. Le mouvement signé JAPY Frères. Napoléon III, fin XIX<sup>e</sup>, début XX<sup>e</sup> siècle. *Haut. pendule: 44 cm. 200/300 €*

**129 PUGI Guglielmo** (1850-1915), attribué à : BUSTE en albâtre, représentant une jeune femme, sur un socle en marbre blanc veiné gris (petits éclats sur la base). Début XX<sup>e</sup> siècle. *Haut. 48 cm. 150/200 €*



# BRONZES



**130 ALLIOT Lucien Charles Edouard (1877-1967):** « Nu féminin ». SUJET en bronze à patine vert sombre, représentant une femme agenouillée, sur un tertre de forme ovale, signé. Époque Art Déco. Dim. 22 x 21 x 7,5 cm. **200/300 €**

**131 BARYE Louis-Antoine (1796-1875):** « Bison attaqué par une panthère », groupe en bronze à patine brune reposant sur un socle en marbre noir, signé. Tirage vers 1900. Dim. hors socle Haut. 16 cm. Long. 25 cm. Prof. 13 cm. **300/400 €**

**132 BOIZOT Louis-Simon (1743-1809),** d'après: « Buste d'amour » SUJET en bronze à patine médaille, reposant sur un piédouche en marbre blanc veiné gris, marqué « D'après Boizot, Musée de sèvres » (légers défauts au marbre) XIX<sup>e</sup> siècle. Haut. 18 cm. **200/300 €**

**133 CHANDELIER dit « SHAMDAN »** en laiton coulé et finement ciselé de motifs feuillagés, entrelacs et corolles, le fût à pans coupés reposant sur une base légèrement évasée à gorge soulignée de deux tores, marque du propriétaire gravée sur le col « SABIB SAYYID AL HALNAR » (quelques usures). IRAN, XVII<sup>e</sup> ou XVIII<sup>e</sup> siècle. Haut. 24 cm. Provenance: Vente PIASA le 04/04/2014. **500/600 €**

**134 COLINET Claire-Jeanne-Roberte (1880-1950):** SCULPTURE en bronze à patine or, cuivre et argent, représentant une danseuse hindoue, sur une colonne ronde et cintrée, à décor de frises de perles, feuillages stylisés et de Trinité, reposant sur un socle de marbre brèche (usure de la patine, petit accident au marbre). Haut: 35 cm. **400/600 €**



**135 DALOU Aimé-Jules (1838-1902):** « Femme debout, vue de dos », bronze en bas relief à patine médaille, signé DALOU avec cachet de cire perdue A.A.HEBRARD et marqué « M » pour « modèle ». Vers 1902. Larg. 39,6 cm. Long. 16 cm. Haut. 6 cm. Bronze exécuté d'après un modèle en bas relief en plâtre appartenant au Musée du Petit Palais (P. P n° 30 I). On y joint le certificat d'expertise de Monsieur François DELESTRE, Directeur de la Galerie DELESTRE à Paris en date du 23 décembre 1976. **1 500/2 500 €**

**136 DELABRIERRE Édouard Paul (1829-1912):** « Panthère couchée dévorant une mangouste », sujet en bronze à patine verte nuancée sur un socle en granit, signé. Haut. 11 cm. Larg. 25 cm. Prof. 9,5 cm. **200/300 €**

**137 ÉCOLE du XIX<sup>e</sup> siècle:** « Nu féminin au bain », bronze à patine nuancée reposant sur un socle en marbre de Sienne. Haut. 20 cm. Haut. totale avec socle 31 cm. **300/400 €**

**138 ÉCOLE ITALIENNE** de la fin du XIX<sup>e</sup> siècle: « le cymbalier », sculpture en bronze, d'après l'Antique, sur une base de forme ronde, marquée « Musée du Vatican », titré dans un cartouche. Haut. 55 cm env. **400/600 €**

**139 Edgar BRANDT (1880-1960)** d'après: COBRA en bronze ciselé, la tulipe en verre marmoréen (accident à la base de la tulipe). Haut. du cobra: 45,5 cm. Haut. totale avec la tulipe en verre 59 cm. **300/400 €**

**140 GIBERT Lucien (1904-1988):** IMPORTANT BRONZE à patine médaille représentant une jeune femme tenant son enfant sur les genoux et reposant sur une terrasse naturelle, signé GIBERT, cachet de CLEMENTI à MEUDON, annoté cire perdue, marqué E. A pour épreuve d'artiste et autre marquage au dos, reposant sur un socle en bois patiné faux marbre. Époque ART DECO. Haut. 49 cm. Long. 67 cm. Prof. 27 cm. Haut. totale avec socle 109 cm. **3 000/4 000 €**

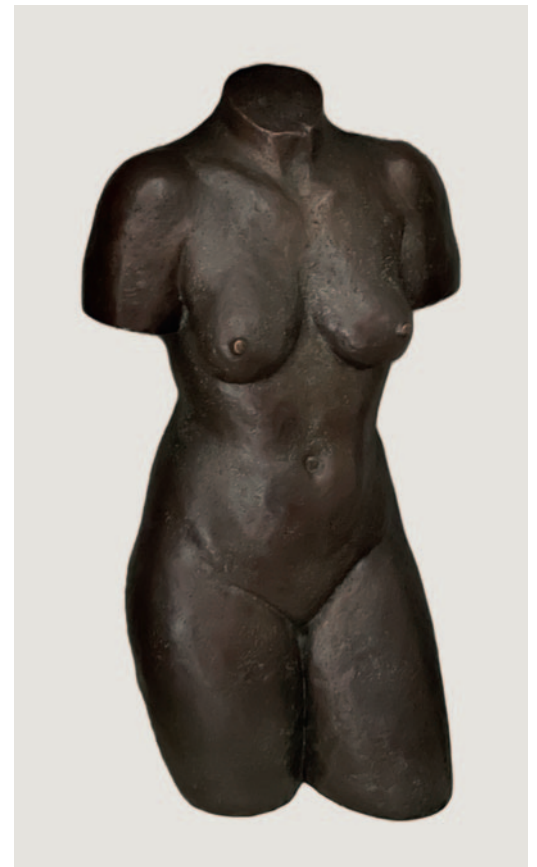




141 Henry CAHIEUX (1825-1854) attribué à : BELLE PAIRE DE COUPES de forme mouvementée sur piedouche en bronze doré richement décorée de lézards dans un entourage de feuilles de vigne et d'acanthé, de style Louis XV, marquée CH. Époque milieu XIX<sup>e</sup> siècle. Haut. 13 cm. 300/400 €

142 IMPORTANT GROUPE représentant deux tritons en bronze à patine verte, de style Rococo (petits manques et usures). ITALIE, époque XX<sup>e</sup> siècle. Haut. 45 cm. Larg. 64 cm. Prof. 60 cm. 600/800 €

143 José BONHOMME (1949-) : « Grand torse féminin », important bronze patiné, signé, numéroté et daté 1997. Fondeur BARBERI. Haut. 53 cm. 1200/1500 €





**144 KEVIN CHRIST M. (XX<sup>e</sup>): IMPOR-  
TANT BRONZE à patine claire représentant  
un homme les bras levés au ciel, signé sur  
la terrasse, numéroté 6/12 avec petit cachet  
marqué C, reposant sur une base en pierre  
peinte. Haut. 71 cm. 1500/2000 €**

**145 LEVY-KINSBOURG Clarisse (1896-  
1959) : « Buste de jeune femme d'Indo-  
chine », bronze à la cire perdue à patine  
brune nuancée, signé, annoté « Cire per-  
due », marqué en creux « Susse Frères ED  
PARIS », cachet circulaire Susse Frères Pa-  
ris, cachet en creux bronze et numéroté 6.  
Vers 1930. Haut. 41 cm. Ce bronze peut être  
un tirage de son buste en marbre de Sienne  
« Tête asiatique » ou « Danseuse cambod-  
gienne », réalisé en 1930-1931. Titulaire de  
nombreuses bourses accordées par la Société Co-  
loniale des Artistes français, elle se rend dans  
de nombreuses colonies et travaille sur les figures  
de femme. 1500/2000 €**

**146 MASSON Clovis-Edmond (1838-1913):  
SUJET en bronze à patine brune, figurant un  
lièvre à l'arrêt, signé sur la terrasse, Cachet de  
fondeur « Susse Frères fondeur à paris » au dos.  
Haut: 14 cm. 200/500 €**

**147 MENE Pierre-Jules (1810-1879): « Chien  
à l'arrêt », SUJET en régule, signé sur la base.  
Dim. 54 cm. x 34 cm. 25 cm. 300/500 €**

**148 MENE Pierre-Jules (1810-1879), d'après:  
SUJET en bronze patiné, représentant un éta-  
lon sur un socle de bois, fin XIX<sup>e</sup>, début  
XX<sup>e</sup> siècle. Haut. max: 21,5 cm. 150/200 €**

**149 PAIRE DE FLAMBEAUX de style Louis  
XVI en bronze doré, reposant sur un piédoche  
circulaire à décor mouluré de frises de canne-  
lures et de godrons, le fût à décor de trois dau-  
phins entrelacés surmontés d'une corolle et  
d'un binet cannelé. XIX<sup>e</sup> siècle. Haut: 21 cm.  
1500/2000 €**

**150 PAIRE DE FLAMBEAUX en bronze doré à sept lumières  
richement décorée de rinceaux et d'enroulement, reposant  
sur un piétement tripode (un bras légèrement déformé).  
Époque XIX<sup>e</sup> siècle. Haut. 61 cm. 300/400 €**

**151 PAIRE DE PETITS CANDÉLABRES de bureau de style  
Louis XVI en bronze vernis reposant sur une base quadripode  
en marbre blanc de Carrare, le fût torsadé encadré de quatre  
branches feuillues surmontés d'un dôme gravé de feuilles et  
d'une graine, les deux bras de lumières en enroulement  
d'acanthé portant les binets. Haut. 20 cm. 150/200 €**

**152 PAIRE DE POTICHES couvertes en cuivre repoussé et  
doré à décor de godrons reposant sur un léger piédoche  
(usures à l'or). Italie, Venise fin du XVIII<sup>e</sup> siècle. Haut. 42 cm.  
On y joint une facture d'achat à la Galerie Christian MUS-  
SARD, antiquaire à Paris en date du 3 janvier 1985.  
800/1000 €**

**153 SOMME Théophile-François (1871-1962): « La Pa-  
tience » Sujet en bronze patiné, signé et titré sur la terrasse.  
Début XX<sup>e</sup> siècle. Haut. 35 cm. 400/600 €**

**154 VERMARE André (1869-1949): « Pierrot déclamant »  
Sujet en bronze à patine doré, sur une base de forme carrée  
et signée. Fondateur SIOT à Paris (usures de la patine). Vers  
1930. Haut: 41 cm. 600/800 €**



147





## RENAISSANCE ET HAUTE -ÉPOQUE

**171 BRONZE** à patine nuancée représentant la déesse Cérés tenant des grappes de fruits reposant sur un socle postérieur en marbre. ITALIE, fin XVIe-début XVIIe siècle. *Haut. 9,2 cm. 300/400 €*

**172 ÉCOLE** d'Andrea BRIOSCO dit IL RICCIO début du XVIIe siècle: « Faunesse debout », bronze à belle patine nuancée tenant dans la main droite un bâton, monté sur socle postérieurement (fonte ancienne à patine noire légèrement usée). *Haut. sans le socle 14,5 cm.* Nous joignons un certificat de A. CLAVIERE, expert établi à Paris le 06 novembre 1979. Ancienne provenance: Nella LONGARI à MILAN. **800/1 200 €**

181



## CÉRAMIQUES

**155 BIGOT Alexandre (1862-1927):** VASE en grès de forme oblongue à col ourlé, à glaçure vert de gris et décor martelé. Signé sous la base (légères égrénures). Époque Art Nouveau. *Haut: 30 cm. 50/80 €*

**156 DECK Théodore (1823-1891):** CACHE-POT en faïence céladon à décor de dragon à cinq griffes et deux têtes d'animaux chimériques formants boutons de préhension, signé sous la base (égrénures). *Diam. 15 cm. 200/300 €*

**157 FICQUENET Charles (XIXe-XXe siècle):** PAIRE DE VASES de forme coloquinte en faïence émaillée turquoise, signée (infimes sauts d'émail). Manufacture de Sèvres, vers 1900. *Haut. 18 cm. 200/300 €*

**158 IMPORTANTE POTICHE** en faïence à décor d'émaux polychrome en camaïeux de bleus illustrant Apollon sur le Parnasse et une femme et deux enfants (manque une anse). ITALIE, dans le goût de Savone, travail ancien. *Haut. 40,5 cm. 300/500 €*

**159 LURCAT Jean (1892 - 1966):** Carreau en faïence émaillée à décor d'un coq rouge et noir sur fond blanc, Sant-Vocens R-P, dans un encadrement. *Dim. 20 x 20 cm. 50/80 €*

**160 MASSOUL Félix (1872-1938):** COUPE CREUSE en grès, à glaçure bleu à décor de pétales stylisés signée sous la base (légères égrénures). *Diam. 26 cm. 300/400 €*

**161 MILET Paul (XXe siècle),** attribué à: VASE en porcelaine, à décor bleu moucheté, monté de bronze doré ajouré à décor de feuilles de châtaigniers, SÈVRES, début XXe siècle. *Haut. 34 cm. 200/300 €*

**162 PAIRE D'ALBARELLI** en faïence de forme balustre à décor de visages lunaires de femmes entourés de motifs d'enroulements, d'un buste d'un oriental et d'un personnage à l'antique (accidents et félures). Probablement SICILE, fin XVIIe-début XVIIIe siècle. *Haut. 29 cm. 350/400 €*

**163 PAIRE D'ALBARELLI** dits pots canons en faïence à décor d'émaux polychrome en camaïeux de bleus figurant des scènes mythologiques d'un côté et des armes couronnées dans un écusson (quelques sauts

de glaçure). ITALIE, dans le goût de Savone, travail ancien. *Haut. 36 cm. 600/800 €*

**164 PAIRE DE VASES** couverts de forme balustre en faïence polychrome décorés dans le goût des Majoliques de médaillons et d'armoiries entourés de motifs guerriers et d'anges en polychromie sur fond bleu, datés 1602 (accidents et restaurations). ITALIE, XVIIe siècle. **500/600 €**

**165 PAIRE DE VASES** de forme octogonale à panse aplatie en faïence émaillée polychrome à décor de fleurs, signée. Manufacture de Longwy, vers 1930. *Haut. 17,5 cm.* On y joint UNE LAMPE BERGER de la même manufacture. *Haut. 14 cm. 120/150 €*

**166 PICHET** en faïence à anse à décor en camaïeu de bleus d'oiseaux dans des branchages fleuris, orné d'une importante armorie de Cardinal sur sa face, marqué « FRAY LUIS DE SALAMANCA » (quelques défauts d'émail et petites égrénures au pied). ESPAGNE, XVIIIe siècle. *Haut. 28,5 cm. 200/300 €*

**167 SUJET** en porcelaine, figurant un faune, assis sur une colonne et jouant de la flûte de Pan. Manufacture ROYAL COPENHAGUE, DANEMARK, XXe siècle. *Haut: 21 cm. 50/100 €*

**168 SUJET** en porcelaine, représentant un bulldog français, Manufacture ROYAL COPENHAGUE, DANEMARK, XXe siècle. *Haut. 17 cm. 80/100 €*

**169 SUJET** en porcelaine, représentant une jeune fermière portant une cruche et un panier. Manufacture ROYAL COPENHAGUE, DANEMARK, XXe siècle. On y joint un sujet figurant un canard et un couple de lapin grignotant une feuille de salade (petit éclat sur la patte du canard). *Haut. max: 23 cm. 80/120 €*

**170 VASE** en grès, de forme ovoïde à col légèrement évasé, à décor incisé et émaillé de dahlias et feuillages stylisés et dorés. Signé, numéroté 212 et daté 1896. REVERNAY à Digoïn, fin XIXe, début XXe siècle. *Haut: 28,5 cm. 150/200 €*



**173 ÉCOLE** du XVIe siècle: BRONZE finement ciselé et doré à l'or fin représentant une sirène à deux queues, orné d'un large pagne de feuilles aquatiques (manque la pointe d'une queue). Époque XVIe siècle. *Haut. 11,5 cm.* Probablement un piétement d'un coffret ou cabinet. D'après la tradition familiale, cette sirène était un élément du Cabinet de Sébastien Ier (Dom Sebastiao), roi du Portugal de 1557 à 1578, mort à la Bataille des Trois-Rois à Ksar El Kébir au Maroc. **400/500 €**

**174 ENSEMBLE** de quatre mortiers en bronze patiné à décor annelé (*haut. 10 cm*), à décor d'armoiries et de motifs feuillagés (*haut. 10,6 cm*), un autre à décor de deux anses avec motifs de fleurs marqué « VEERSEN » et daté 1661 (*haut. 11,5 cm*), le dernier en forme de gobelet (*Haut. 17 cm*). Époque XVIIe- XVIIIe. On y joint deux pilons. **300/500 €**



**175 GARGOUILLE** en pierre calcaire sculptée représentant une tête de chimère le pelage traité au naturel avec éléments de feuillages (restaurations à la tête, remontée sur un socle en granit). FRANCE, XIV-XVe siècle. *Haut. 35,5 cm. 600/800 €*

**176 IMPORTANTE STATUE** en bois polychrome et doré représentant Marie Madeleine se tenant les mains (infimes repeints et restaurations d'usage). FRANCE, milieu XVII<sup>e</sup> siècle. *Haut. 49 cm. 400/600 €*

**177 Léonard LIMOSIN (1505-1577): PLAQUE** en émail traité grisaille avec rehauts d'or, représentant « L'enlèvement de Proserpine », monogrammée en bas à gauche L. L et datée 1549. Dans un cadre postérieur du XVIII<sup>e</sup> siècle (deux anciennes fêlures). *Dim. 17,8 x 23 cm. Né à Limoges, il y apprend l'émaillage. Son travail est remarqué par l'Evêque de Limoges. En 1548, il est nommé valet de chambre et émailleur du Roi. Il va peindre de nombreux portraits des membres de la famille royale. 3000/4000 €*

**178 PAIRE DE PIERRES** calcaires sculptées de motifs de grandes feuilles d'acanthé, un blason en leur centre, traces de polychromie (quelques éclats et manques). VAL DE LOIRE, début XVII<sup>e</sup> siècle. *Haut. 64 cm. Larg. 36 cm. Prof. 13 cm. 500/600 €*

**179 TÊTE** de Vierge ou de Sainte couronnée en pierre calcaire sculptée à la chevelure tressée, soclée (restauration au nez et anciennes traces de polychromie). FRANCE, XVe siècle. *Haut. 23 cm. 350/400 €*

## OBJETS DE VITRINE

**180 BOUVAL Maurice (1863-1911): CACHET** en bronze patiné, figurant un buste de femme à la longue chevelure, se terminant en tige et bouton de fleurs. Signé sur la base, fonte COLIN & Cie, époque Art Nouveau. *Haut. 12 cm. On y joint un poudrier en bakélite, de forme ronde à décor d'Évedans le jardin d'Eden. Editions FORNELLS à Paris (restauration), époque Art Déco. Diam. 17 cm; et une boîte à pilule en cristal gravé et argent à décor d'une femme de profil, signé J. JANVIER. Vers 1900. Dim. 3 x 4,5 x 4 cm. 100/150 €*

**181 CHAUMET: BOITE A CIGARETTES** rectangulaire en bois fossile, le fermoir en or jaune froissé représentant une feuille et la charnière en argent doré 925 millièmes, dans son écrin. Vers 1980. *Haut. 2,5 cm. Larg. 11 cm. Prof. 5,5 cm. 400/600 €*

**182 BUCCELLATI Mario (1891-1965): LOT DE DEUX CANNETONS** en argent ciselé et fils d'argent, 925 millièmes, figurés au naturel, les yeux émaillés noir, poinçons de titre et d'orfèvre sur les pattes (oxydations, traces de vermeil sur un bec). ITALIE, milieu du XX<sup>e</sup> siècle. *Haut. max. 7,5 cm. 1200/1500 €*

**183 ÉTUI À BILLET DOUX** en vernis Martin à fond pailleté d'or, décor de personnages galants, l'intérieur en corne teintée imitant l'écaillé ceint d'une bague d'argent (usures). Époque Louis XV. *Long.: 15,2 cm. 200/300 €*

**184 ETUI A CIGARETTES** en ronce de thuya, le couvercle incrusté d'un décor marqueté de rubans et poissons (rares taches, infime manque à un angle). Époque Art Déco. *Haut.: 1 cm. Larg.: 14 cm. Prof.: 9 cm. 100/150 €*



**185 PETITE INTAILLE** sur cornaline figurant un coq. Époque romaine, 1<sup>er</sup> - III<sup>e</sup> siècle (quelques éclats). *Haut. 0,8 cm. Larg. 0,7 cm. 180/220 €*

**186 PETITE INTAILLE** sur cornaline figurant un lion bondissant (un éclat en partie basse). Époque romaine, 1<sup>er</sup> - III<sup>e</sup> siècle. *Haut. max. 0,8 cm. Larg. 1 cm. 200/250 €*

**187 TABATIÈRE** en bois sculpté partiellement teinté, incrusté de filets et de clous de laiton, le couvercle orné d'un médaillon en os gravé figurant un profil à l'Antique. Travail populaire du XVIII<sup>e</sup> siècle. *Haut. 4 cm. Long. 15 cm. 80/120 €*

**188 VITRAIL** de forme tondo représentant une jeune femme habillée dans le goût de la Renaissance, dans un cerclage en laiton. Époque XIX<sup>e</sup> siècle. *Dim. totale 14,5 cm. 120/150 €*

## VERRERIES

**189 IMPORTANTE COUPE** en bronze doré, représentant des enfants Tritons, dans des algues et des feuillages, coquilles et enroulements, supportant un bloc de cristal par la maison Baccarat. Époque, Napoléon III. *Haut. 35 cm. 400/500 €*

**190 DAUM: BEAU VASE** de forme ventrue en verre marmoréen, le décor dégagé à l'acide représentant un paysage de village enneigé avec son clocher et ses moulins, signé. Époque début XX<sup>e</sup> siècle. *Haut. 12 cm. 800/1000 €*

**191 DELATTE André (c.1887-1953): VASE** boule en verre multicouche, le décor dégagé à l'acide de fleurs de prunus sur un fond marmoréen en dégradé de rose, signé (éclats au col). NANCY, époque Art nouveau. *Haut. 15 cm. 80/120 €*

**192 GALLE Émile (1846-1904): PETIT VASE** à panse aplatie et long col droit, en verre multicouche, détourné à l'acide et gravé à la roue, de branches de clématites en fleurs, signé dans le décor. *Haut. 17 cm env. 300/600 €*

**193 GALLE Émile (1846-1904): VASE** de forme oblongue, en verre multicouche, détourné à l'acide de branches de glycines dans les tons violines sur fond ocre, signé dans le décor (parfait état, porte une étiquette A. Caron, bijoutier, 22 rue du Parc à Quimper, et Émile Gallé, Nancy-Paris). Époque ART NOUVEAU. *Haut: 47,5 cm. 1500/2000 €*

**194 GUERON DEGUE David (1892-1950): PETIT VASE** à col droit en verre marmoréen à décor de cerfs dans un paysage lacustre sur un fond bleuté et orangé, signé (petits éclats au col). Vers 1920. *Haut. 13,5 cm. 80/120 €*

**195 HUNEBELLE André et COGNEVILLE Roger (XX<sup>e</sup> siècle): VASE** de forme toupie en verre opalescent pressé-moulé à décor d'ondulations et de bulles, signé. Époque ART DECO. *Haut. 18 cm. Diam. 26 cm. 80/120 €*

**196 LALIQUE René (1860-1945): COUPE** « aux coquilles » en verre pressé moulé et opalescent, cerclé d'argent, poinçon Minerve, signée René Lalique France et numérotée 3009. *Diam. 30 cm. 150/300 €*

**197 LE VERRE FRANÇAIS: VERSEUSE** en verre multi-couche, de forme pansue, détourné à l'acide d'un motif de fleurs stylisées, bleu et orange sur fond marmoréen, l'anse appliquée à chaud, non signée. Vers 1930. *Haut: 18 cm. 80/100 €*

**198 SCHNEIDER Charles (1881-1953): PICHET** fuselé en verre à décor de coulures brunes sur un fond dégradé orangé moucheté, l'anse arrondie appliquée en ondulation sur la panse, le bec verseur étiré à chaud, signé. *Haut. 42 cm. 200/300 €*

**199 VASE** en verre opalescent pressé moulé à décor d'ananas, signé. Manufacture de Verly, époque ART DECO. *Haut. 25 cm. Diam. 16 cm. 80/120 €*

## ARTS D'AMÉRIQUE ET D'AFRIQUE



**200 Culture CHIMU (X<sup>e</sup>-XII<sup>e</sup> siècle): VASE** rituel en céramique à patine noire à décor d'une tête d'animal (petits éclats). PÉROU. *Haut. 18 cm. 200/300 €*

**201 Culture MOCHICA (100-800): DEUX PERSONNAGES** en terre cuite formant vase étrier (une restauration). Sur socle bois. PÉROU. *Haut. 15 cm. 250/300 €*

**202 Culture NOPILOA, État de VERACRUZ (450-650 Ap. J. C.): TÊTE DE STATUETTE** de type « Souriante » en terre cuite beige. MEXIQUE. *Haut. 17 cm. 200/300 €*

**203 VASE** rituel tripode en terre cuite à décor de personnages et de grelots (une restauration). COSTA RICA (500 Av. JC - 250 Ap. JC). *Haut. 23 cm. 350/500 €*

**204 STATUETTE** en terre-cuite représentant un personnage masculin assis, les fesses sur les talons et les mains sur les genoux. MALI, Djenne. *Haut. 14,5 cm. 100/200 €*





## BIJOUX

**205 BRACELET JONC** en argent ajouré à décor de chérubins, chimères et satyres. Travail de la fin du XIX<sup>e</sup> siècle. *PB.* 39,8 g. **80/100 €**

**206 BROCHE** barrette en platine 950 millièmes, la partie centrale à motif d'une fleur sertie de diamants et d'une perle, encadrée de 6 petits diamants taillés en rose. Vers 1940. *PB.* 8,10 g. **800/900 €**

**207 BROCHE BARRETTE** en or, 750 millièmes et platine, 950 millièmes, centrée d'une perle fine en bouton, accotée de lignes de 5 diamants taillés en rose et de deux diamants de taille ancienne d'environ 0.40 carats chacun aux extrémités. Vers 1920. *PB.* 7,86 g. *Long.* 4,5 cm. **700/800 €**

**208 BROCHE BARRETTE** en or jaune 750 millièmes et platine 950 millièmes, agrémentée de quatre perles en bouton et de 15 diamants taillés en rose en serti rail perlé, vers 1920. *PB.* 5,84 g. **500/600 €**

**209 SOLITAIRE** en or blanc, 750 millièmes, sertie d'un diamant de 1,72 carats, H/VVS2 (certificat LFG). *PB.* 4 g. **8 000/9 000 €**

**210 BROCHE BARRETTE** en platine, 950 millièmes et or jaune, 750 millièmes ornée de trois perles de corail peau d'ange, la perle du centre agrémentée d'un entourage de diamants taillés en rose, les deux autres épaulées d'un diamant taille ancienne. *Long.* 8,3 cm. *PB.* 6,95 g. **650/750 €**

**211 COLLIER** composé de 37 perles œil de chat et œil de tigre, les intercalaires en or 750 millièmes. *PB.* 58,30 g. **300/400 €**

**212 ÉPINGLE** « moineau » en or, 750 millièmes et argent sertie de diamants taillés en rose. *PB.* 2,60 g. **200/300 €**

**213 BRACELET** en or, 750 millièmes, agrémenté de diamants de taille ancienne et de petites émeraudes, sertis sur argent. Travail de la seconde moitié du XIX<sup>e</sup> siècle. *PB.* 28,50 g. **800/900 €**

**214 BRACELET** en or, 750 millièmes et argent serti de diamants de taille ancienne et de diamants taillés en rose (manques). Fin XIX<sup>e</sup> siècle. *Long.* 19 cm. *Pds.* 22,38 g. **1900/2 100 €**

**215 BRACELET torsadé** en or jaune, 750 millièmes, le fermoir agrémenté de 7 fleurs les cœurs en aigues-marines. *PB.* 50,70 g. **1500/1700 €**

**216 COLLIER** de perles probablement fines, en chute. Le fermoir en or, 750 millièmes, agrémenté de diamants taillés en roses et d'une pierre de couleur, début XX<sup>e</sup> siècle. *Diam. perles:* 5,5/1,7 mm. *PB.* 6,24 g. **400/600 €**

**217 BAGUE MARQUISE** en or rose, 750 millièmes et platine, 950 millièmes, sertie de 17 diamants de taille ancienne, pour environ 2 carats. Les trois plus importants pour environ 0,70 carats. Le corps de bague serti de deux petits diamants de taille ancienne. Début XX<sup>e</sup> siècle. *TDD.* 54. *PB.* 6,07 g. **1 400/1 600 €**

**218 BROCHE** en or jaune, 750 millièmes, agrémentée d'un camée sur agate à décor d'une élégante de profil (belle glyptique, finesse de la sculpture). *PB.* 8 g. **400/450 €**

**219 CHARLES RIVAUD: RARE BAGUE DOME** en or jaune, 750 millièmes, sertie au centre d'une importante perle mabé, le chaton et le corps de bague décoré de pastilles d'émail blanc. Fin XIX<sup>e</sup> siècle. *TDD.* 51. *Diam. perle:* 13 mm. *PB.* 11,13 g. **1000/1200 €**

**220 BROCHE** en or jaune, 750 millièmes, représentant un aigle en vol retenant une perle et un diamant. Fin XIX<sup>e</sup> siècle. *PB.* 11,18 g. **900/1000 €**

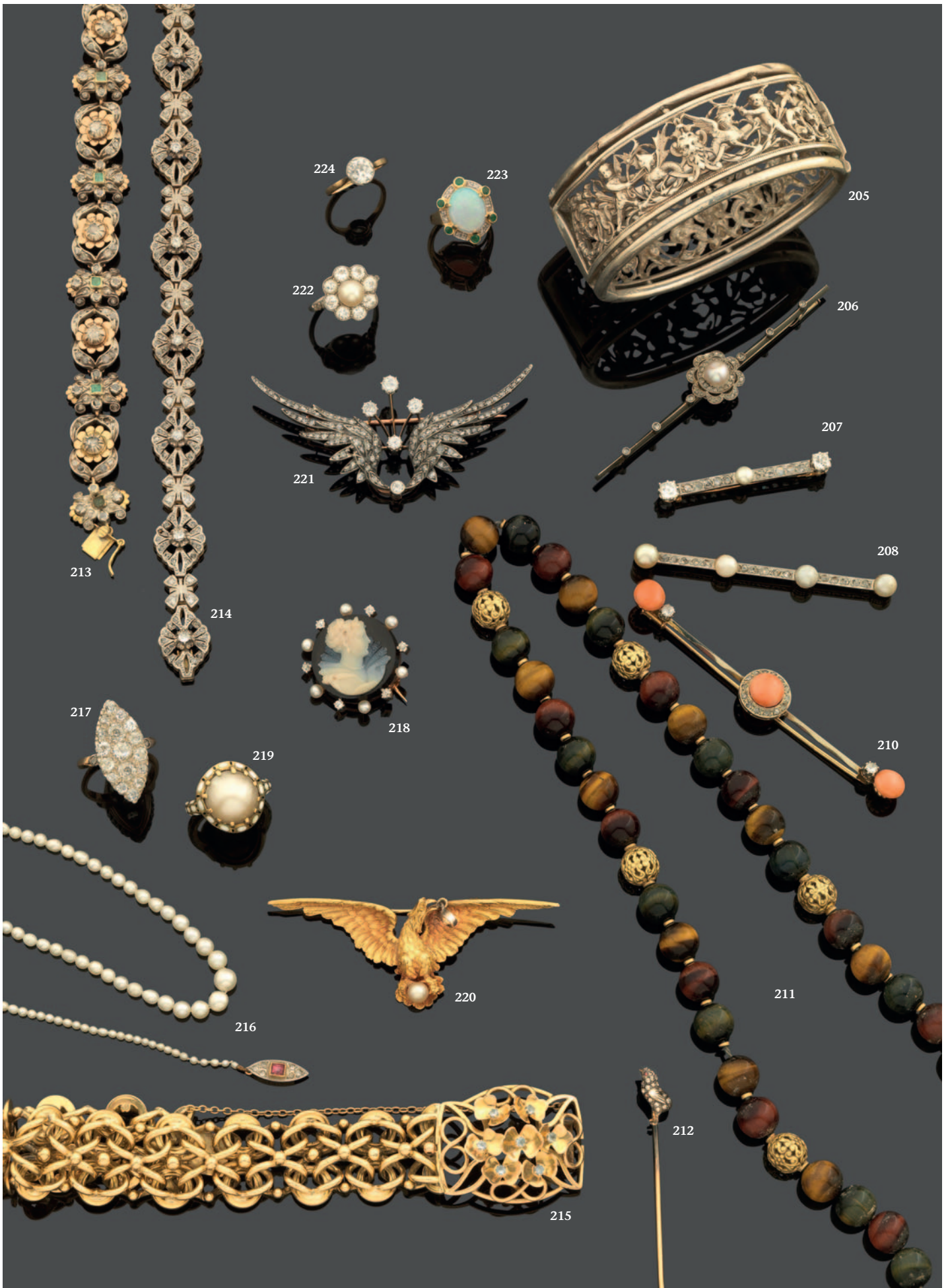
**221 BROCHE** en or, 750 millièmes et en argent représentant des ailes déployées serties de diamants taillés en roses, la partie centrale sertie de 5 diamants de taille ancienne (manque une rose). Début XX<sup>e</sup> siècle. *Dim.* 7,2/3 cm. *PB.* 13,67 g. **3 000/3 200 €**

**222 BAGUE MARGUERITE** en platine, 950 millièmes, sertie d'une perle probablement fine, cerclée de 8 diamants de taille ancienne d'environ 0,20 carats et accompagnée de 6 petits diamants taillés en rose sur le corps de bague. Poids total des diamants: 1,70 carats env. *Diam. perle:* 6,7 mm env. *TDD.* 56. *PB.* 4,02 g. **800/900 €**

**223 BAGUE** en or jaune, 750 millièmes, centrée d'une opale en cabochon d'environ 1,70 carats, dans un cerclage de 12 diamants et 6 émeraudes. *TDD.* 48. *PB.* 5,44 g. **550/650 €**

**224 SOLITAIRE** en or jaune, 750 millièmes et platine 950, millièmes, serti d'un diamant de taille ancienne de 1,15 carats environ. Travail début du XX<sup>e</sup> siècle. *TDD.* 49,5. *PB.* 2,27 g. **1 200/1 400 €**







225



227

226

228



229

**225 RARE DIADEME** en or blanc, or rhodié, 750 millièmes et argent, formé de deux branches et deux ailes. L'ensemble sert de nombreux diamants taillés en rose. Agrémenté d'un ruban de velours et d'un peigne en corne (les ailes postérieures et ajoutées au diadème à la demande du client). *PB. 95,70 g. Provenance: ce diadème a été commandé par une famille de l'aristocratie bretonne, fidèle client de la maison CHAUMET, vers 1900. L'histoire familiale assure d'ailleurs de la création de ce bijou auprès de la maison de joaillerie.* **8000/10000 €**

**226 BROUCHE** en or, 750 millièmes et argent au motif d'une fleur, les pistils sertis de 12 diamants taillés en rose, les pétales de 73 diamants de taille ancienne. Fin XIX<sup>e</sup> siècle. *PB. 11,58 g.* **2000/2500 €**

**227 BROUCHE** en or, 750 millièmes, en forme de fleur, sertie au centre d'un diamant de taille coussin d'environ 0,90 carats. Les pétales sertis de 69 diamants de taille ancienne, les pistils de 15 petits diamants taillés en rose (manque un diamant). Fin XIX<sup>e</sup> siècle. *PB. 12,46 g.* **3000/4000 €**

**228 BROUCHE TREMBLEUSE** en or, 750 millièmes, et argent, 925 millièmes sertie de diamants taillés en rose. Travail de la fin du XIX<sup>e</sup> siècle. *PB. 13,70 g.* **500/600 €**

**229 BRACELET MANCHETTE** en or jaune et or blanc, 750 millièmes, orné d'une importante intaille sur cornaline figurant Athéna guidant son char, cerclée de diamants ronds et de diamants baguettes. Le bracelet articulé, ouvrant et strié, bordé de deux lignes de diamants de taille brillant. Travail contemporain, de style Néoclassique. *PB. 125,10 g.* **3800/4000 €**

**230 BAGUE MARQUISE** en or, 750 millièmes, sertie de 23 diamants de taille ancienne. Poids total des diamants : 0,90 carats environ. *TDD. 54. PB. 4,80 g.* **500/600 €**

**231 BRACELET** en or blanc, 750 millièmes et platine 950 millièmes, composé de 13 maillons articulés pavés de diamants, à décor géométrique stylisé et nid d'abeille. Les diamants les plus importants calibrant 0,50 - 0,40 - 0,23 et 0,15 carats, entourés de 140 diamants de 0,01 à 0,08 carats. Style Art Déco. (À charge de garantie). Poids total des diamants : 8 carats environ. *PB. 52,50 g. Long. 16,5 cm.* **4000/5000 €**

**232 BOUCLES D'OREILLES** en or blanc, 750 millièmes, composées de 6 maillons articulés, pavés de 94 diamants en nids d'abeille, le fermoir queue. (À charge de garantie). Style Art Déco. Poids total des diamants : 2,50 carats. *Dim. 3,9 x 2,3 cm. PB. 20,15 g.* **1800/2000 €**

**233 BRACELET** en or gris, 750 millièmes et platine, 950 millièmes alternant 8 diamants de taille ancienne de 0,13 carats environ en serti clos perlé et 8 mailles ovales retenant 57 diamants taillés en rose en serti perlé. Vers 1920. *Long. 18,5 cm. PB. 18,10 g.* **800/1000 €**

**234 CHAUMET: COLLIER « rivière de diamants »** en or blanc, 750 millièmes et platine, 950 millièmes, sertie de 18 diamants de taille brillant, en chute. Le diamant, le plus important pesant 2,25 carats environ, les autres calibrant entre 1,86 carats et 0,70 carats. Poinçon de Maître Joseph CHAUMET (transformations réalisées par la maison CHAUMET, début 2000, afin de rallonger et moderniser le collier. On joint les éléments remplacés dont le fermoir d'origine, en platine, 950 millièmes, sertis de 28 diamants de taille ancienne). Poids total des diamants : 18,70 carats environ. *PB. 37,40 g.* **20000/24000 €**

**235 BEAU COLLIER** en platine 950 millièmes, poinçon Rhinocéros, comprenant une chaîne et un pendentif articulé figurant une chute de guirlandes de fleurs, surmontée d'un ruban noué, l'ensemble pavé de diamants de taille ancienne, les deux plus importants de 0,80 et 0,50 carats environ. Porte une trace de numérotation 20129, (manque sur une fleur). Vers 1910/1920. *PB. 18,60 g.* **3000/3500 €**

**236 BAGUE TOURBILLON**, en or gris, 750 millièmes, sertie d'un diamant de taille ancienne de 1,50 carats environ accompagné de 22 petits diamants, de taille ancienne, dans un serti mouvementé. Époque Art Déco. *TDD. 51. PB. 4,39 g.* **4000/6000 €**

**237 BAGUE BERCEAU** en or jaune, 750 millièmes, centrée d'un diamant de taille moderne, d'environ 0,90 carats. Le corps de bague sertie de quatre lignes de 7 diamants de taille brillant, pour 0,35 carats. *TDD. 52. PB. 11,78 g.* **1400/1600 €**

**238 BAGUE FLEUR** en or blanc, 750 millièmes, sertie de 19 diamants, le plus important d'environ 0,30 carats, entouré de 6 diamants d'environ 0,20 carat, épaulés de 6 diamants d'environ 0,10 carats et 6 diamants d'environ 0,05 carats. Poids total des diamants : environ 2,40 carats. *TDD. 48,5, système de mise à taille. PB. 7,80 g.* **2000/2200 €**

**239 BAGUE DOME** en or blanc, 750 millièmes, à décor de trois bandeaux pavés de diamants, pour environ 1,40 carats. *PB. 14,37 g.* **1000/1200 €**

**240 COLLIER** en or blanc, 750 millièmes, constitué d'une ligne de 117 diamants de 0,01 carats, sertis clos. Poids total des diamants : 1,17 carats. *Long. 43 cm. PB. 30,91 g.* **1500/1600 €**



**241 BAGUE** en platine, 950 millièmes, sertie d'un diamant de taille coussin de 2,86 carats, environ HI/VS, épaulé de 6 diamants baguettes de 0,1 carats, 6 diamants de taille brillant de 0,06 carats chacun et 8 diamants de 0,01 carats. *TDD. 56,5. PB. 6,47 g. 14000/15000 €*

**242 BAGUE TOI & MOI** en or blanc, 750 millièmes, formée de deux fleurs stylisées et pavées de diamants. (À charge de garantie). *TDD. 51. PB. 28,64 g. 1500/1700 €*

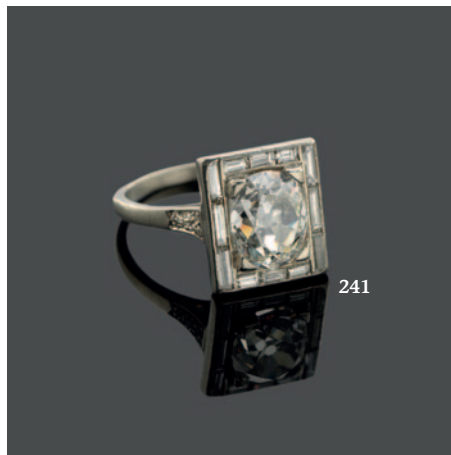
**243 BAGUE BANDEAU** en or jaune, 750 millièmes, pavée de diamants de taille brillants, le corps de bague ajouré, marqué « Love ». (À charge de garantie). *TDD. 52. PB. 16,76 g. 1400/1600 €*

**244 CLOUS D'OREILLES** en or gris, 750 millièmes, à motif floral agrémenté de saphirs pour 0,50 carats environ et de diamants de taille ancienne. *PB. 4,89 g. 800/1000 €*

**245 BAGUE** en or gris, 750 millièmes, orné d'un saphir verneuil et de dix diamants taillés en rose. Époque Art Déco. *TDD. 57,5. PB. 3,70 g. 150/180 €*

**246 SOLITAIRE** en or blanc, 750 millièmes et platine, 950 millièmes, serti d'un diamant d'environ 2 carats (83/50), de taille ancienne, qualité estimée J-K/VS. *TDD. 51,5. PB. 5,97 g. 4500/5000 €*

**247 PARURE** en or blanc, 750 millièmes, composée d'un collier et d'un bracelet sertis de diamants de taille brillant et de saphirs. Le bracelet serti de 5 saphirs et de 8 diamants de 0,08 carats, 8 diamants de 0,06 carats et 16 diamants de 0,04 carats. Poids total des saphirs : 3 carats environ. Poids total des diamants : 1,70 carats. *Long. 43 cm. PB. 20,08 g.* Le collier composé de 4 saphirs de 0,90 carats et 5 saphirs de 0,80 carats ; 16 diamants de 0,08 carats, 12 diamants de 0,06 carats et 36 diamants de 0,03 carats. Poids total des saphirs : 7,60 carats. Poids total des diamants : 3,10 carats. *PB. 39,78 g. 3500/3700 €*



**248 BAGUE MARGUERITE** en or jaune 750 millièmes et platine 950 millièmes, sertie au centre d'un saphir probablement de Ceylan d'environ 2,30 carats (84-62/55), cerclé de 16 diamants de taille ancienne, dans un serti perlé, et serti sur le corps de 8 diamants. Poids total des diamants : 1,20 carats. *TDD. 46,5. PB. 4,45 g. 2500/2700 €*

**249 BROCHE** de forme ovale, en platine, 950 millièmes et or, 750 millièmes, centrée d'un diamant de taille ancienne de 0,30 carats environ et de deux lignes de 5 saphirs calibrés, dans un décor symétrique de diamants, de taille ancienne et taillés en rose, serti perlé. Époque Art Déco. *PB. 12,64 g. Long. 5,3 cm. Larg. 2,2 cm. 1200/1400 €*

**250 BRACELET** en or, 750 millièmes, à 4 rangs, en maille souple amatie, le fermoir en forme de fleurs au cœurs sertis de 7 petits saphirs. *PB. 29,39 g. Long. 19,50 g. 900/1000 €*

**251 BOUCLES D'OREILLES** en or blanc, 750 millièmes, chacune sertie d'un saphir de taille ovale et entourée de 10 diamants de taille brillant de 0,09 carat. Poids total des saphirs : 1 carat environ. Poids total des diamants : 0,88 carat. *PB. 6,62 g. 500/600 €*



**252 CROIX** en or 750 millièmes, entièrement sertie de 19 diamants de taille princesse et en son centre agrémentée d'un diamant de taille brillant de 0,75 carats environ. *PB.* 3,73 g. **1 300/1 400 €**

**253 BRACELET** en or, 750 millièmes, à maille plate et articulée, partiellement amatie d'un décor de filets et d'un frise de chevrons, le fermoir en forme de fleur au cœur sertie de 9 rubis. *PB.* 52,28 g. *Long.* 19 cm. **1 500/1 700 €**

**254 BAGUE MARGUERITE** à pans coupés, sertie d'un grenat almandin d'environ 1,10 carats, dans un entourage de 22 diamants de taille ancienne. *TDD.* 52. *PB.* 3,24 g. **700/800 €**

**255 BAGUE TOI & MOI** en or blanc, 750 millièmes, formée de deux branches serties d'un saphir rose et d'un saphir bleu de taille troïda, d'environ 1,50 carats chacun et de 30 diamants de taille brillant. *TDD.* 57, système de mise à taille. *PB.* 10,85 g. **1 500/1 700 €**

**256 COULANT DE FOULARD** en or jaune, 750 millièmes et platine, 950 millièmes, en forme de serpent, le corps écaillé de diamants taillés en roses, la tête du serpent ornée d'un petit rubis facetté cerclé de diamants taillés en rose, les yeux en saphirs. Travail de la fin du XIX<sup>e</sup> siècle. *PB.* 7,30 g. **250/300 €**

**257 BROCHE** à décor d'ailes en or, 750 millièmes et argent 925 millièmes, ornées de diamants et rubis. Fin du XIX<sup>e</sup>. Poinçon E. T *PB.* 5,24 g. **900/1 100 €**

**258 BOUCLES D'OREILLES** en or blanc, 750 millièmes, ornées de quatre perles et de diamants de taille 8/8. *PB.* 6,42 g. **300/400 €**

**259 BOUCLES D'OREILLES** en platine 950 millièmes à décor de gerbes de feuilles agrémentées de diamants de taille ancienne et serties sur les tiges de 12 rubis de taille princesse et de 6 diamants de taille brillant. BELGIQUE vers 1950. *PB.* 17,8 g. **2 400/2 600 €**

**260 BAGUE ruban** en platine, 900 millièmes, sertie de 22 rubis calibrés pour 0,59 carats et 10 diamants pour 0,27 carats. *TDD.* 52. *PB.* 8,21 g. **500/600 €**

**261 BAGUE DUCHESSE** en or jaune, 750 millièmes et platine 950 millièmes, sertie d'un rubis birman d'environ 0,40 carats, de deux diamants de taille ancienne d'environ 0,30 carats et sur le corps de bague de 14 diamants de taille ancienne, dans un motif en virgule. XX<sup>e</sup> siècle. *TDD.* 48. *PB.* 4,27 g. **1 800/2 000 €**

**262 BAGUE MARQUISE** en or blanc, 750 millièmes et platine, 950 millièmes, sertie au centre d'un diamant demi-taille d'environ 0,84 carats, encerclé de 14 rubis et 18 diamants, pour 1,20 carats. *TDD.* 54. *PB.* 11,19 g. **2 800/3 000 €**

**263 BAGUE MARQUISE** en or blanc, 750 millièmes et platine 950 millièmes, centrée d'un diamant de taille coussin d'environ 0,90 carats, entouré de 12 diamants et de 2 rubis d'environ 0,10 carats chacun. *TDD.* 55.5. *PB.* 7,78 g. **2 800/3 000 €**







263



256



261



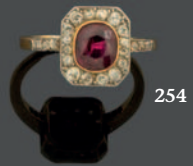
255



262



257



254



258



259



260



253

271



**264 BAGUE** en or jaune 750 millièmes, ornée au centre d'un doublé-rubis. Dans un important entourage de 26 diamants de taille brillant moderne pour 4 x 0,02 carats, 4 x 0,03 carats, 10 x 0,05 carats et 4 x 0,10 carats. Soit un total d'environ 0,90 carats. *PB.* 7,71 g. **400/500 €**

**265 COLLIER** en or jaune, 585 millièmes, à décor d'une branche feuillagée, sertie d'émeraudes et de rubis en forme de feuilles et de fleurs et parsemé de diamants taille 8/8. Circa 1980. *PB.* 103,30 g. **3 000/3 200 €**

**266 BAGUE TUTTI FRUTTI** en or gris, 750 millièmes, figurant un bouquet sertie d'un saphir de Ceylan, en cabochon, d'environ 3 carats et de 13 saphirs, de taille ovale, nuancés du bleu au rose et de diamants. Poids total des saphirs: 1,60 carats. *TDD.* 53,5. *PB.* 11,54 g. **1 400/1 600 €**

**267 BROCHE** en or blanc 750 millièmes, en forme de bouquet et de rubans, sertie de 10 émeraudes navettes et de 72 diamants. Vers 1970. *PB.* 13,48 g. **1 000/1 200 €**

**268 BAGUE BANDEAU** en or blanc, 750 millièmes, sertie au centre d'une émeraude, d'environ 0,50 carats, accotée de diamants de taille moderne pour 0,30 carats et de deux lignées de 22 diamants de taille 8/8. Vers 1960. *TDD.* 59. *PB.* 8,63 g. **800/900 €**

**269 COLLIER** torsadé à quatre rangs de perles de culture, d'émeraudes et de rubis. Le fermoir en or, 750 millièmes. *PB.* 58,30 g. **400/500 €**

274



**270 BRACELET SOUPLE** en or jaune, 750 millièmes, entièrement sertie de 63 diamants de taille brillant pour environ 8 cts, 36 saphirs pour environ 2 cts, 18 rubis pour environ 2 cts et de 18 émeraudes pour env 2,40 cts. *Long.* 17 cm. *PB.* 40,05 g. **5 900/6 100 €**

**271 BOUCHERON: POUDRIER** en argent et vermeil ciselé découpé, à décor de feuillages et de papillons sertie de rubis cabochon. Travail français vers 1950. *Long.* 8 cm. *Larg.* 5,7 cm. *PB.* 129,6 g. **400/500 €**

**272 BROCHE** en or jaune 750 millièmes, filigrané à décor d'arabesques, orné au centre d'une émeraude. Dans un entourage de 8 diamants de taille ancienne. *PB.* 9,76 g. **300/350 €**

**273 BAGUE** en platine, 950 millièmes, centrée d'une émeraude de 2,50 carats, dans un cerclage de 14 diamants de 0,06 carats (env H/VS) et accotée de deux diamants de taille marquise de 0,19 carats sur le corps de bague (env H/VS). *TTD.* 52. *PB.* 10,5 g. **2 500/3 000 €**

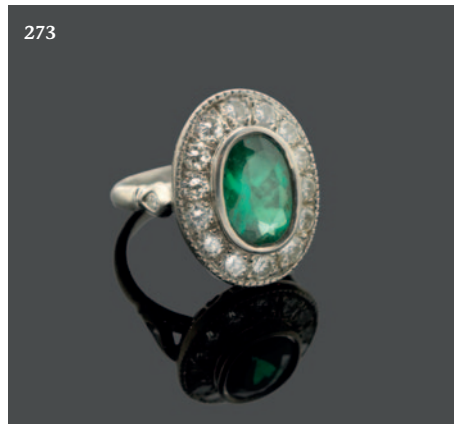
**274 MINAUDIERE** formant porte-louis et poudrier en or, 750 millièmes, poinçon charançon, de forme rectangulaire, à décor de pastilles sur fond guilloché, encadré de frises de pampres, les boutons poussoirs en rubis Verneuil taillés en cabochons, agrémenté d'une chaînette (un cabochon accidenté). Travail du début du XX<sup>e</sup> siècle. *PB.* 199,11 g. **5 500/6 000 €**

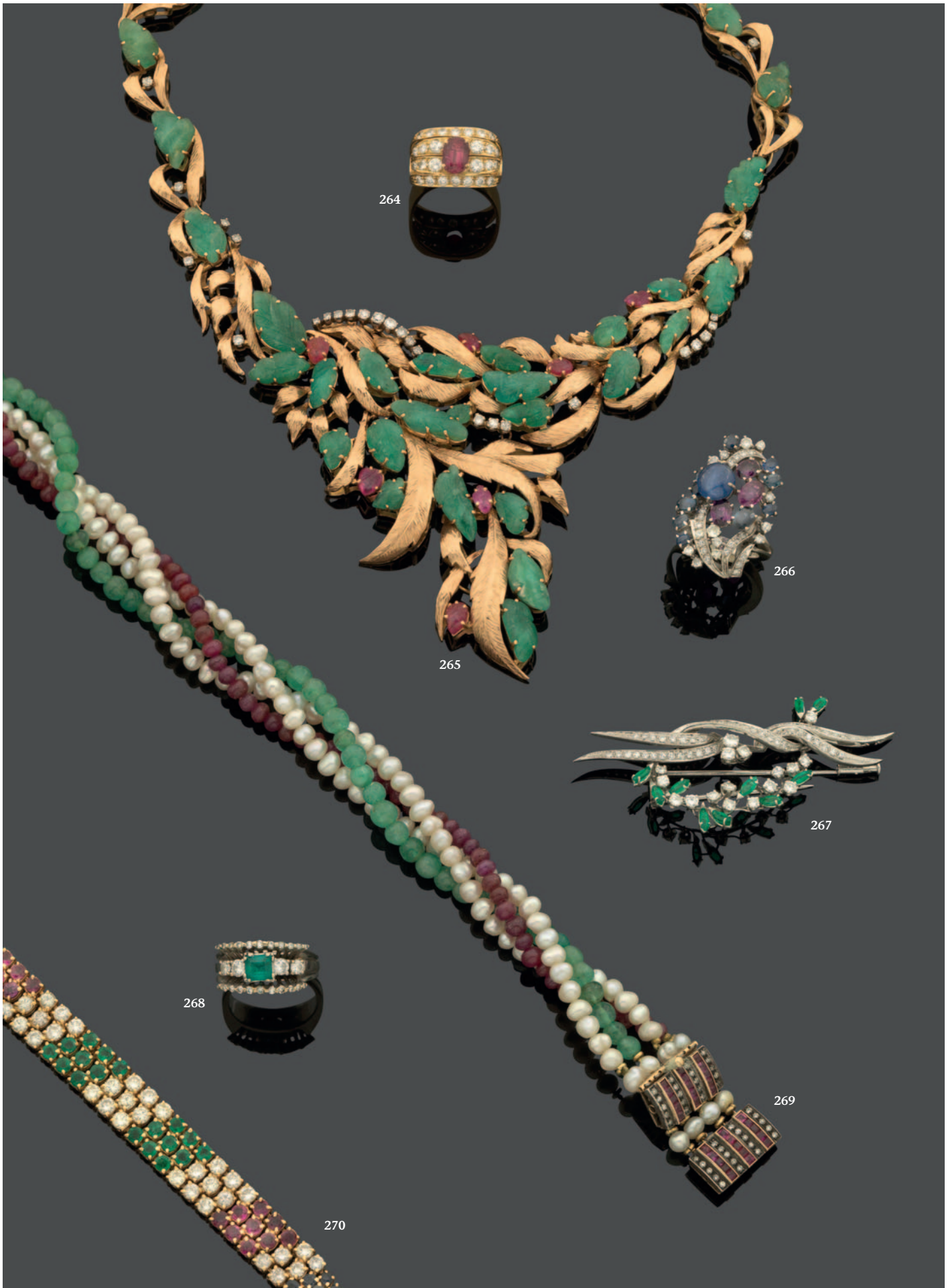
**275 PARURE** en or jaune 750 millièmes, composée d'un collier ras de cou et d'un bracelet transformable en sautoir ou trois bracelets. Sertie de deux diamants de taille marquise, d'un diamant de taille coussin, d'un diamant de taille poire et 86 diamants taille ancienne. Travail des années 60. *Longueur totale du sautoir:* 75 cm. *PB.* 61,50 g. **3 000/3 500 €**

272



273





264

265

266

267

268

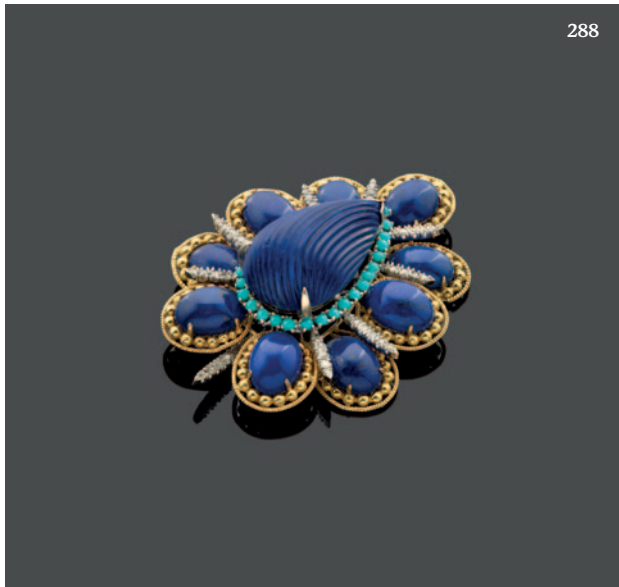
269

270

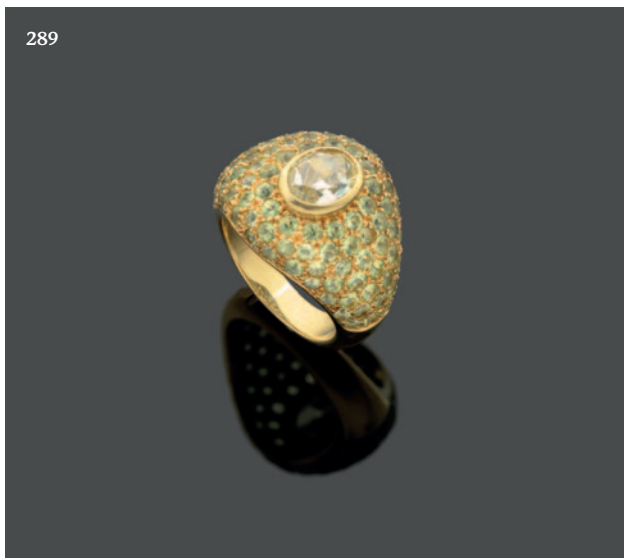
286



288



289



276 **BROCHE** en or jaune, 750 millièmes, de forme ovale, la partie centrale émaillée bleu roi et sertie de 3 diamants de taille ancienne. *PB.* 17,52 g. **600/700 €**

277 **BAGUE JONC** en or jaune et or blanc, 750 millièmes, centrée d'un saphir cabochon d'environ 2,50 carats, accoté de 12 diamants de taille brillant. *TDD.* 56. *PB.* 6,61 g. **500/600 €**

278 **CHAUMET : BROCHE FLEUR** en or jaune, 750 millièmes, les pistils composés de 7 saphirs et de 16 diamants, les feuilles en or jaune amati et strié, signé dans un cartouche. Travail des années 1970. *PB.* 34,40 g. *Broche commandée en 1974, les pierres centrales ajoutées à la demande du client.* **4000/5000 €**

279 **BAGUE COCKTAIL** en or gris, 750 millièmes, sertie de 3 diamants de 0,70 - 0,45 et 0,40 carats et de 4 saphirs de taille marquise pour environ 0,60 carats. *TDD.* 51,5. *PB.* 5,06 g. **1000/1100 €**

280 **BAGUE COCKTAIL** en or blanc, 750 millièmes, sertie au centre d'une ligne de 5 diamants de taille brillant, pour 0,50 carats environ, entourés de 14 saphirs de taille marquise, pour 1,50 carats environ. Vers 1970. *TDD.* 58. *PB.* 8,74 g. **1000/1200 €**

281 **SAPHIR DE CEYLAN**, sur papier, taille fantaisie, à table plate. Poids: 19,10 carats. **2500/3000 €**

282 **SAPHIR JAUNE** sur papier, taille coussin, non chauffé origine CEYLAN, avec certificat GEM PARIS n°20231976926-3. P. 14,04 carats. **3000/3500 €**

283 **SAPHIR JAUNE** sur papier, taille coussin allongé, non chauffé origine CEYLAN, avec certificat GEM PARIS n°20231976926-4. P. 12,82 carats. **2500/3000 €**

284 **SAPHIR JAUNE** sur papier, taille, non chauffé origine CEYLAN, avec certificat GEM PARIS n°20231976926-2. P. 17,38 carats. **3500/4000 €**

285 **BAGUE** en or jaune, 750 millièmes, retenant en son centre, un saphir de taille ovale, d'environ 1,80 carats, encadré de quatre godrons et accoté de lignes de diamants de taille brillant. *TDD.* 54. *PB.* 11,45 g. **700/800 €**

286 **SAC DE BAL** en or, 750 millièmes, le fermoir orné de deux saphirs en cabochon. *Dim.* 14,3/13,8 cm. *PB.* 379 g. **11500/12500 €**

287 **COLLIER** en or, 750 millièmes, à maille orvet, formé d'un noeud retenant une importante pierre bleue facettée et se terminant en pointes. Travail italien, XX<sup>e</sup> siècle. *PB.* 27,60 g. **850/1000 €**

288 **KEVIN : BROCHE FLORALE** en or jaune, 750 millièmes, agrémentée de cabochons de lapis-lazuli, de turquoises et de diamants. Porte le cachet du joaillier américain. Vers 1980. *PB.* 55 g. *Long.* 7,2 cm. **2400/2600 €**

289 **BAGUE BOULE** en or, 750 millièmes, sertie au centre d'un diamant jonquille de taille ovale, de 1,10 carats environ, dans un pavage de péridots. *TDD.* 51. *PB.* 9,36 g. **2000/2400 €**

287





275



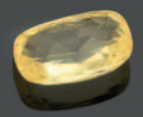
279



276



282



283



285



281



280



284



278



277

242



**290 BAGUE JONC** en or jaune, 750 millièmes, agrémentée d'un diamant de taille ancienne en sertie clos, K/SI. Poids du diamant: 1,10 carats. *TDD. 58,5. PB. 6,40 g. 1 500/1 600 €*

**291 BAGUE JONC** en or jaune agrémentée d'un diamant de taille brillant d'environ 0,90 carats en sertie clos, le corps de bague godronné. (À charge de garantie). *TDD. 44. PB. 7,71 g. 1 000/1 200 €*

**292 BRACELET PAILLASSON** en or tressé, 750 millièmes, sertis de 9 diamants de 0,10 carats. *Long. 18,5 cm. PB. 47,19 g. 1 750/2 000 €*

**293 COLLIER** double rang de maille en or jaune, 750 millièmes, tressé, 12 diamants de taille marquise. Poids des diamants: 8 x 0,04 carats, 2 x 0,08 carats et 2 x 0,15 carats. *PB. 38,45 g. Long. 40 cm. 1 400/1 500 €*

**294 COLLIER NEGLIGÉ** en or jaune, 750 millièmes, retenant 5 citrines et 8 quartz jaune. *Pds. 12,68 g. 900/1 100 €*

**295 BAGUE dôme** en or jaune 750 millièmes, 5 lignes de diamants de taille brillant (x76) en sertie rail. *Tdd. 54. PB. 6,48 g. 900/1 000 €*

**296 BAGUE « TOI ET MOI »** en or jaune ornée d'une perle de culture de Tahiti noire et d'une perle de culture de Tahiti grise (9,9 mm). *Diam. perle 10,1 et 9,9 mm). TDD. 49. PB. 11,28 grs. 800/1 000 €*

**297 A & A TURNER: BAGUE JONC** en or jaune, 750 millièmes et platine, 950 millièmes, parée d'un godron en biais. *TDD. 49. PB. 18,85 g. 900/1 000 €*

**298 BRACELET-CHAINE** à maillons ovales d'hématite à intercalaires en or jaune, 750 millièmes. Le fermoir et la chaîne de sécurité en or jaune, 750 millièmes. *Long. 18 cm. PB. 37,32 g. 900/1 000 €*

**299 BULGARI BAGUE** en or jaune, 750 millièmes, formée d'un bandeau fait d'imbrications aux motifs géométriques, bague ajustable avec un système de ressort en or. Signée Bulgari. *TDD. 54-56. PB. 19,8 g. 1 400/1 600 €*

**300 PARURE** en or jaune et or blanc, 750 millièmes, à mailles fantaisies, dans le goût de BULGARI. Le bracelet sertie de 175 diamants (axe interne du bracelet probablement en acier). *PB. collier: 88,40 g. PB. Bracelet. 59,10 g. 3 600/4 000 €*

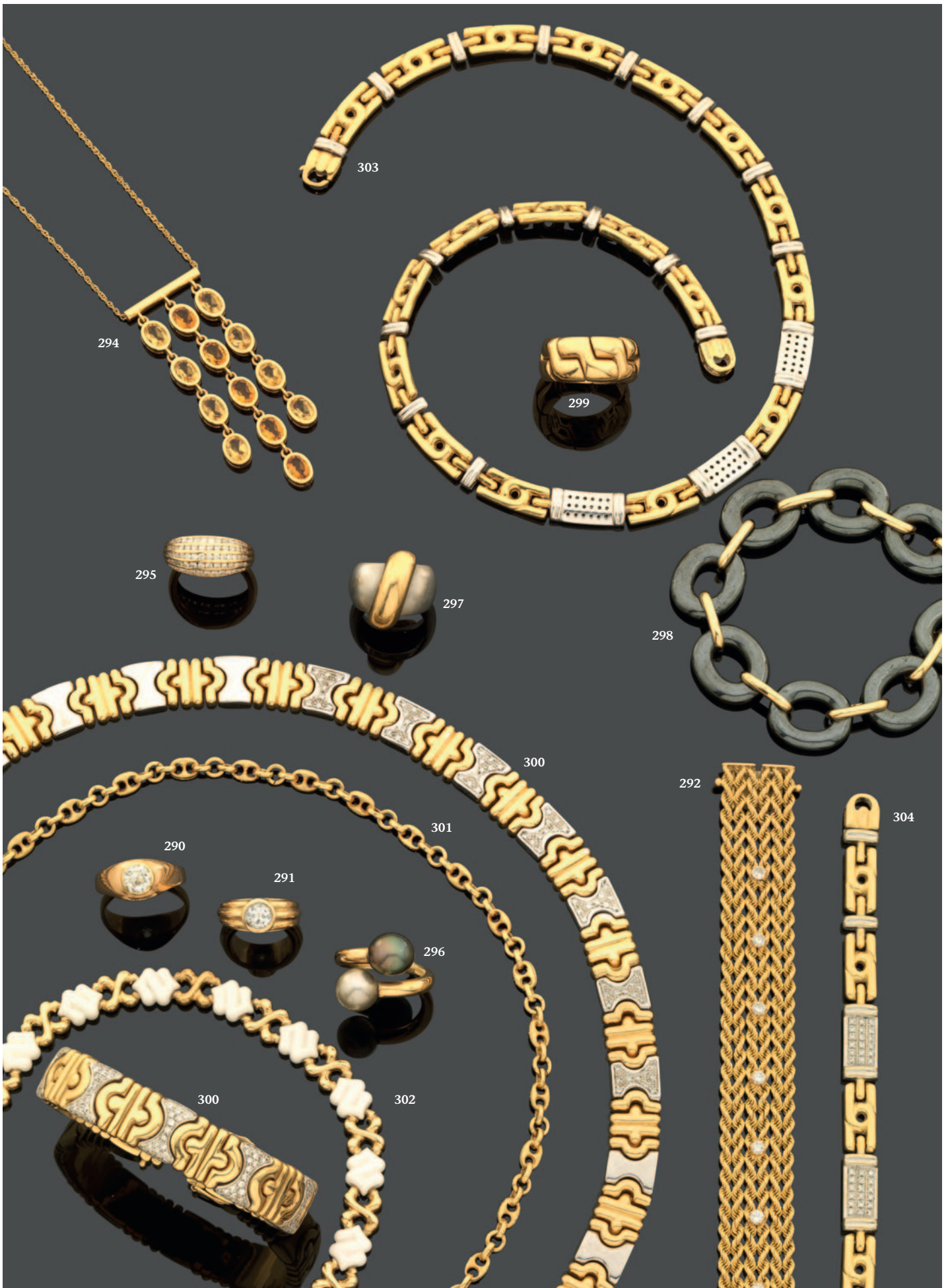
**301 SAUTOIR** en or jaune, 750 millièmes, à mailles grains de café martelées et mailles forçat alternées. *Long. 81 cm. PB. 49,14 g. 1 500/1 700 €*

**302 COLLIER** en or jaune, 750 millièmes à maillons croisillons et intercalaires en céramique blanche. *Longueur. 41 cm. PB. 38,05 g. 2 000/2 200 €*

**303 CHIMENTO: COLLIER** en or jaune et blanc, 750 millièmes, à mailles fantaisies, dont trois maillons sertis de 54 diamants de taille 8/8. Signature partiellement effacée. Circa 1980. *PB. 47,2 g. Long. 42 cm. 1 600/1 800 €*

**304 CHIMENTO: BRACELET** en or jaune et or blanc, 750 millièmes, à mailles fantaisies. Deux maillons sertis de 36 diamants de taille 8/8. Circa 1980. *PB. 19,78 g. Long. 17 cm. 800/1 000 €*

**305 CHAINE** de montre en or jaune, 750 millièmes. *Long. 75 cm. PB. 13,16 g. 400/450 €*





**306 PAIRE DE CLOUS** d'oreille en or gris 750 millièmes, de forme tourbillon. Chacun serti de 11 diamants de taille brillant. *PB.* 7,66 g. **500/600 €**

**307 PENDENTIF** en or blanc, 750 millièmes, retenant un diamant de taille brillant de 0,62 carats, F, SI2, Certificat GIA. Sur une chaîne en or blanc 750 millièmes, maille forçat. *PB.* 2,52 g. **1 000/1 200 €**

**308 CLIP DE REVERS** en platine, 950 millièmes de forme géométrique en V pavé de diamants de taille brillant et baguette. Monture en or gris, 750 millièmes et platine 950 millièmes. Époque Art déco. *PB.* 8,50 g. **1 500/1 600 €**

**309 SOLITAIRE** en or blanc 750 millièmes, serti d'un diamant de taille brillant d'environ 0,20 cts. *TDD.* 47. *PB.* 2,23 g. **280/320 €**

**310 BOUCLES D'OREILLE** en or blanc 750 millièmes, 136 diamants blancs et 80 diamants noir sertis dans un cartouche au motif zébré. Fermeur raquette pour oreilles percées. À charge de garantie. *P.* 15,68 g. **1 900/2 100 €**

**311 CHAÎNE ET PENDENTIF** en or gris, 750 millièmes. Le pendentif de forme tourbillon serti d'une perle grise de Tahiti et de petits diamants de taille brillants. *Diam. perle:* 12 mm. Poids total des diamants: 0,40 carats. *PB.* 9,31 g. **550/650 €**

**312 STEFERE: PENDENTIF** en or, 750 millièmes en forme de piment pavé de diamants noirs et sa chaîne en or blanc 750 millièmes, la bélière sertie de 3 petits diamants taille brillant. *Long.* 20 cm. *PB.* 9,16 g. **850/950 €**

**313 STEFERE: BAGUE** en or gris, 750 millièmes, en forme d'étoile à cinq branches pavées de diamants brillants, soulignée d'une ligne de diamants noirs. *TDD.* 53. *PB.* 9,59 g. **850/950 €**

**314 ÉPINGLE** à cravate en or gris, 750 millièmes, surmonté d'un motif en V stylisé en platine, 950 millièmes serti de 4 baguettes en rubis et au centre un diamant taillé en trapèze. Époque Art Déco. *Long.* 6 cm. *PB.* 1,49 g. **900/1 000 €**

**315 ÉPINGLE** à cravate en or gris, 750 millièmes, surmonté d'un motif en V stylisé en platine, 950 millièmes serti de 4 baguettes en saphir et un diamant taillé en trapèze. Époque Art Déco. *Longueur.* 6 cm. *PB.* 1,57 g. **900/1 000 €**

**316 DIN VAN PENDENTIF** en or blanc, à décor géométrique ajouré retenu par un cordon de soie gris, réglable et son fermoir en argent noircit. Signé. *PB.* 5,16 g. **300/350 €**

**317 STEFERE: PENDENTIF** en or gris, 750 millièmes, en forme d'éclair, serti de diamants brillants, avec sa chaîne. *Haut. du pendentif.* 3,6 cm. *Long. de la chaîne.* 47 cm. *PB.* 10,34 g. **750/800 €**

**318 CHOPARD: PENDENTIF** en or, 750 millièmes, en forme d'éléphant, en son centre un diamant mobile et un saphir formant l'oeil. Chaîne en maille forçat limitée en or 750 millièmes. Signé et numéroté. *Long.* 42,5 cm. *PB.* 14,22 g. **1 400/1 600 €**

**319 BOUCHERON: BAGUE** « Jaipur » en or jaune, 750 millièmes et cristal de roche (chocs et traces de restauration), centrée d'un cabochon de lapis-lazuli, signée et numérotée. *TDD.* 50. *PB.* 11,43 g. **1 500/1 600 €**

**320 PENDENTIF** en or gris, 750 millièmes serti d'un diamant de 0,95 carats et une chaîne en or blanc, 750 millièmes. *PB.* 3,60 g. **1 600/1 700 €**



# ORFÈVRERIE PARIS XVIII<sup>E</sup>

**321 COUVERT** en argent, PARIS 1713-1717 pour la cuiller et 1726 par Louis DURAND reçu en 1724 pour la fourchette. Modèle uni-plat dit « à queue-de-rat », la tige marquée « B. LEGÜEU.231 », la spatule gravée des armes d'alliance d'Alexandre LEONOR DE JUPILLE (1686-1742) et de Bonne Angélique des VAULX (1704-1776) qui s'unirent en 1726. Pds. 131 g. Long. cuiller 19,7 cm. Long. fourchette 18,4 cm. **150/200 €**

**322 GOBELET** en argent, PARIS 1724-1725 par Nicolas LINGUET reçu en 1720. Reposant sur un piédoche circulaire à ressaut gravé « M. B » à décor de godrons, la coupe de forme tulipe est marquée du patronyme « V. PERROT » et partagée à mi-hauteur par deux filets séparant deux registres décoratifs traités sur fond amati. En bas, alternent des feuilles lancéolées à fleurons étagés et des lambrequins à entrelacs à fleurons en chute. En haut, sous l'encolure moulurée de filets, des enroulements forment des réserves dans lesquelles alternent oiseaux, fleurons et feuillages. Pds. 179 g. Haut. 10,5 cm. **600/800 €**

**323 GOBELET** en argent, PARIS 1724-1725 par Brice CHARLIER reçu en 1704. De forme tulipe, il repose sur un piédoche circulaire à ressaut décoré de godrons. La coupe est gravée « N. P » et partagée à mi-hauteur par deux filets séparant deux registres décoratifs traités sur fond amati. En bas, alternent des feuilles et des lambrequins ornés de fleurons et de grains. Sous l'encolure moulurée de filets, court une frise festonnée alternant rinceaux feuillagés et grappes de raisins (petites fentes au col restaurées). Pds. 166 g. Haut. 9,8 cm. **500/700 €**

**324 ENSEMBLE DE DOUZE PETITES CUILLERS** en argent, PARIS 1787-1789 par Nicolas GONTHIER reçu en 1768. Modèle uni-plat, la spatule gravée du chiffre « J.R.R » dans un blason encadré de feuillages. Pds. 248 g. Long. 13,8 cm. **600/800 €**

**325 EXCEPTIONNEL PLAT** en argent, PARIS 1761-1762 par François-Thomas GERMAIN, orfèvre et sculpteur du Roi, reçu en 1748. De forme circulaire à cinq lobes moulurés de filets, il est gravé postérieurement sur l'ovale des armes des familles BESSOT DE LAMOTHE et DE MASTIN (traces d'usage et gravé au dos des initiales NY). Pds. 1021 g. Diam. 33,5 cm. **5000/7000 €**

**326 GOBELET** en argent, PARIS 1749-1750 par Jean DEBRIE reçu en 1725. Reposant sur un piédoche circulaire à ressaut gravé « C.L.G » à décor de godrons, la coupe de forme tulipe est partagée à mi-hauteur par deux doubles filets séparant deux registres décoratifs traités sur fond amati. En partie basse, alternent des feuilles lancéolées à grappe de grains étagés et des lambrequins ornés de grains, fleurons, feuillages surmontés d'une palmette. En partie haute, sous l'encolure à moulures de filets court une frise festonnée décorée de rinceaux feuillagés et de fleurs (infime fente intérieure non traversante). Pds. 144 g. Haut. 10,3 cm. **500/700 €**



**327 BEAU FLAMBEAU** et sa **BOBÈCHE** en argent, PARIS 1779-1780 par Jean-Charles ROQUILLET-DESNOYERS reçu en 1772. Il repose sur une base circulaire à contours ornés de godrons, moulures de filets et une gorge unie surmontée d'un tore mouluré. L'ombilic est chiffré « V. S » et ciselé de canaux rayonnants se terminant par des feuillages festonnés traités en amati. Le fût de forme balustre présente des côtes rondes ci-

selées de feuillages en chute séparées par des cannelures en relief. Porté par le collet supérieur, le binet en forme de vase à base renflée moulurée est ciselé de canaux. La bobèche présente quatre contours à bord mouluré de filets et côtes pincées se prolongeant par des coquilles traitées en amati. Pds. total 762 g. Haut. totale 28,5 cm. Diam. 14,5 cm. **800/1200 €**





325

**328 GOBELET** en argent, PARIS 1776-1777 par Charles-Joseph FONTAINE reçu en 1765 pour MEAUX-EN-BRIE et en 1769 à PARIS. De forme tulipe, il repose sur un piédoche circulaire gravé « J. DENECHAU » et orné d'un rang d'oves et d'entrelacs. La coupe est partagée à mi-hauteur par deux doubles filets séparant deux registres décoratifs composés de festons étagés renfermant des guirlandes de roses et des brassées de fleurs traitées sur fond amati. L'encolure est soulignée de filets (petites déformations au pied et au col avec une micro-fente). Pds. 134 g. Haut. 9,7 cm. **200/300 €**

**329 GRAND GOBELET** en argent, PARIS 1761-1762 par Alexandre de ROUSSY reçu en 1758. De forme tulipe, il repose sur un piédoche circulaire mouluré à un rang d'oves et d'entrelacs. La coupe est partagée à mi-hauteur par deux doubles filets séparant deux registres décoratifs composés d'enroulements dessinant des cartouches ornés de coquilles et de festons de roses sur fond amati. Pds. 156 g. Haut. 11,3 cm. **450/600 €**

**330 GRANDE CHOCOLATIÈRE** en argent, PARIS 1743-1744 par Charles DUCHESNE reçu en 1738. De forme balustre, elle repose sur trois pieds à double patins et à attaches en cartouche bordé d'enroulements agrémentés d'un grain de remède. Le corps uni est gravé d'un mavelot encadré de feuillages et possède un bec verseur avec couvre-bec à charnière dont le culot est décoré à mi-hauteur de feuilles de cacaoier. Le couvercle bombé est bordé de godrons en rappel sur l'attache du manchon et le manchon se termine par un disque pivotant sommé d'une prise en toupie (petites bosses et traces d'usage, manche à revoir). Pds. 1232 g. Haut. 30 cm. **1000/1200 €**

**331 GRANDE CUILLER A RAGOUT** en argent, PARIS 1738-1739 par Eloi GUERIN reçu en 1727. Modèle à filets, la spatule chiffrée « J. D ». Pds. 226 g. Long. 36,8 cm. **300/400 €**

**332 JATTE** en argent, PARIS 1713-1714 par Jean-Nicolas PICART reçu en 1682. De forme circulaire à seize lobes à bordure moulurée de filets et de petits godrons, elle présente en son centre une armoire gravée avec trois arbres surmontée d'une couronne comtale. Le marli est décoré de côtes rayonnantes (traces de griffures) et un petit renfort d'argent à une côte). Pds. 466 g. Diam. 27 cm. **1500/1800 €**

327



**335 RARE PLAT** en argent pouvant servir de présentoir à écuelle, PARIS 1757-1758. De forme circulaire à cinq lobes moulurés de filets interrompus par cinq agrafes de feuillages se prolongeant en côtes pincées, il est gravé sur l'aile des armes de la famille VAN DEN BRULE, Comte des Flandres, surmontées d'une couronne comtale et accostées de deux lions avec la devise « OMNIA VIRTUTI CEDUNT ». Pds. 676 g. Diam. 26 cm. **500/600 €**



**333 PAIRE DE BOUGEOIRS DE TOILETTE** et ses bobèches en argent, PARIS 1753-1754 par Antoine BAILLY reçu en 1748. Reposant sur un pied à quatre contours présentant une doucine à plusieurs ressauts, chaque bougeoir est gravé postérieurement à la base de l'ombilic des armes d'alliance de René de VAUQUELIN de la BROSSE, magistrat, et de sa première épouse Charlotte LEMPEREUR de GUERNY et à l'opposé d'autres armoiries à l'état de traces. Le fût de forme balustre supporte un binet à base renflée décoré de côtes. Les bobèches à contours également sont soulignées de moulures de filets en bordure. Pds. total 589 g. Haut. totale 13,5 cm. Diam. 10,4 cm. **2000/2500 €**

**334 POËLON** en argent, PARIS, certainement 1765-1766 par Claude-Antoine CHARVET reçu en 1757 (poinçonné sur le corps et le manchon). De forme circulaire, le corps uni est gravé probablement aux armes d'alliance de Jean THEVENIN de TANLAY (1706-1770) conseiller au parlement de Paris et de Catherine JOLY, mariés le 1<sup>er</sup> juin 1740 accostées de deux lions et surmontées d'une couronne de marquis. Le dessous du corps est marqué « 3.5.5 2 ». Le bord et l'attache circulaire du manchon sont soulignés de moulures de filets. Manche en bois tourné noir postérieur. Pds. 824 g. Diam. 21,5 cm. Long. 40,7 cm. **1500/1800 €**





332

**336 SUITE DE NEUF COUVERTS** en argent, PARIS 1785-1786 par Pierre-Nicolas SOMMÉ reçu en 1768. Modèle à filets, la spatule gravée « J.B.D » dans un médaillon inséré dans un cartouche encadré de feuillages. Pds. 1 653 g. Long. cuiller 21 cm. Long. fourchette 20 cm. **800/1 200 €**

**337 SALIERE** en argent, PARIS 1786-1787 par Marc-Etienne JANETY reçu en 1777. De forme ovale, reposant sur quatre pieds à languettes et à boules, le corps travaillé au repoussé et au repercé est décoré de quatre amours accrochant des guirlandes de fruits aux montants. Les guirlandes retiennent des cartouches ornés de médaillons ovales sur les faces principales et sont suspendues par des nœuds de ruban sur les petites faces. Intérieur en cristal (un nœud de ruban et une aile manquantes). Pds. 36 g. Long. 7,8 cm. **100/150 €**



335

**338 SALIERE** en argent, PARIS 1789 par Jacques FAVRE reçu en 1773. De forme ovale, reposant sur quatre pieds à enroulements à attaches feuillagées, le corps présente une galerie ajourée de godrons évidés interrompus par deux cartouches octogonaux dont l'un est chiffré. La ceinture supérieure est moulurée de filets. Intérieur en cristal bleu (deux égrénures). Pds. 46 g. Long. 7,5 cm. **60/80 €**

**339 RARE PAIRE DE PELLE**s à glace en argent, PARIS 1838-1854, poinçon Minerve par Charles-Salomon MAHLER, insculpation en 1824. Modèle à filets violon, coquilles, agrafes et palmettes, la spatule gravée « V. P ». Pds. 244 g. Long. 25,5 cm. **300/400 €**



333



334



# PROVINCE XVIII<sup>E</sup>



**340 COUVERT** en argent, AVIGNON (?), Second quart du XVIII<sup>e</sup> siècle peut-être par un membre de la famille ROUVIERE (Michel Rémy ou Martial Xavier). Modèle dit à queue-de-rat, la spatule gravée des initiales « C. C. ». Pds. 154 g. Long. cuiller 20 cm. Long. fourchette 19,3 cm. 100/150 €



354

367



**341 SUITE D'UN COUVERT** et de **DEUX CUIILLERS** en argent, ANGERS vers 1784 par Pierre II CHESNEAU reçu en 1742. Modèle uni-plat, la tige gravée « P. LE MOTHEUX » (pliure à un cuilleron, un autre bosselé). Pds. 266 g. Long. cuiller 20,5 cm. Long. fourchette 19,3 cm. 150/180 €

**342 UN COUVERT** et **UNE FOURCHETTE** en argent, ANGERS vers 1753-1754 par Nicolas BEDANE reçu en 1713. Modèle uni-plat, la spatule gravée d'un mavelot et la tige portant les initiales « P. F ». Pds. 242 g. Long. cuiller 20,3 cm. Long. fourchette 19,2 cm. 150/180 €

**343 CUIILLER A RAGOUT** en argent, BEZIERS 1790 par Etienne-Pierre GRANAL reçu en 1787. Modèle uni-plat, la tige anciennement gravée. Pds. 152 g. Long. 30,4 cm. 150/250 €

**344 GOBELET** dit « curon » en argent, BLOIS 1738-1740 par Isaac LUBIN reçu en 1700. De forme tulipe à fond légèrement bombé gravé « N. BLANCHARD », le corps est uni et le col est souligné de filets (infime fente au col). Pds. 38 g. Haut. 5 cm. 100/150 €

**345 PINCE A SUCRE** en argent, BORDEAUX 1789-1790 par Jean CHERET reçu en 1775. Bordée d'un double filets et sommée d'une prise en toupie, elle présente deux branches découpées se terminant par deux cuillerons circulaires unis. Pds. 72 g. Haut. 18 cm. 200/300 €

**346 CUIILLER** en argent, BREST vers 1766-1768 par Paul-André CHAMBART reçu avant 1763. Modèle uni-plat, la spatule gravée « M. GUEDES ». Pds. 76 g. Long. 20,4 cm. 40/50 €

**347 RARE COUVERT** avec une fourchette en argent, LANNION 1735-1772 par Jean-François FEILLET reçu en 1735. Modèle uni-plat, la spatule gravée « M. A » exceptée pour la fourchette seule à spatule vierge (cuilleron usé sur le côté gauche et une dent courte). Pds. 180 g. Long. cuiller 19,2 cm. Long. fourchettes 18,4 et 19,4 cm. 100/120 €



349

**348 GRANDE CAFETIÈRE** piriforme en argent, LILLE 1760-1761 par Pierre-Joseph PONTUS reçu en 1746, reposant sur trois pieds à enroulements à attaches en spatule, le corps et le couvercle sont formés de quatre côtes à pans lisses alternant avec quatre côtes pincées. Le bec verseur en canard est couvert d'un couvre-bec amovible. Le couvercle est sommé d'un frêtel en forme de graine épanouie. Haut. 26,5 cm. Pds. 882 g. 1000/1200 €

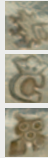
**349 PLAT A VOLAILLE** en argent, LILLE 1775-1777 par Pierre-Joseph PONTUS reçu en 1746. De forme ovale à huit lobes moulurés de filets et à bords rentrés, il est gravé postérieurement des armes d'alliance de Denis Charles de GODEFROY, historien français et fils de Denis Joseph de GODEFROY, seigneur de MAILLART, conseiller du Roi et directeur de la Chambre des Comptes de Lille en 1760, et de sa seconde épouse Anne de DROULLIN de MENILGLAISE, qu'il épousa en 1834. Les armes sont accostées d'un sanglier et d'un lion encadrant la devise « PACIFICE » et surmontées d'une couronne de marquis (gravé A. L au revers). Pds. 1 043 g. Long. 36 cm. Larg. 25,5 cm. 600/800 €

**350 ENSEMBLE DE TROIS COUVERTS** en argent, LILLE 1767-1768 par Théodore-Joseph HARDY reçu en 1767, excepté pour deux cuillers, PARIS 1776-1777 par Étienne PAGON, reçu en 1773. Modèle à filets dont la spatule est gravée d'un chiffre et des initiales « L.W. ». Pds. 483 g. Long. cuiller. 21 cm. environ. Long. fourchette. 20,4 cm. 200/300 €

**351 CUIILLER A RAGOUT** en argent, LORIENT vers 1768-1770 par Jean-Marie MADRINIER reçu en 1768. Modèle uni-plat, la spatule gravée « C. NAIELLE ». Pds. 152 g. Long. 33 cm. 200/300 €

**352 CUIILLER A RAGOUT** en argent, LUNÉVILLE 1760-1790 par Nicolas I SIMON reçu en 1760. Modèle à filets, la spatule gravée peut-être des armes de la famille DU TUC (Languedoc) accostées de deux lions et surmontées d'une couronne comtale. Pds. 191 g. Long. 32,8 cm. 500/600 €

**353 PAIRE DE FLAMBEAUX** en argent, MACON 1766-1767 par Jacques QUENEAU reçu vers 1749 et deux bras de lumière en argent poinçonnés Minerve. Reposant sur une base à contours à six pointes, le pied est orné d'un puissant tore circulaire mouluré. L'ombilic est gravé aux armes d'alliance de Claude DAUPHIN, conseiller du Roi et procureur du Roi en l'élection des pays et comté du Mâconnais et de Jeanne Marie Claudine DESVIGNES de DAVAYÉ accostées de deux lévriers et surmontées d'une couronne de marquis, au-dessus sont ciselés trois rangs de moulures de filets. Le collet inférieur hexagonal uni et mouluré supporte un fût triangulaire agrémenté d'enroulements à sa base. Le binet à six pans est décoré à la base et à l'encolure de moulures de filets. Chaque binet reçoit un bras de lumière constitué de deux tiges courbes à enroulements réunies autour d'une fleur en panache (un fût légèrement penché refixé à l'ombilic). *Pds. total 1 919 g. Haut. 32,5 cm. 2 200/2 500 €*



353

**354 POT A SUCRE** en argent, MARSEILLE 1771-1790 par Joseph-Charles LEDAGRE reçu vers 1771. De forme ventrue et circulaire, il repose sur quatre pieds à enroulements à attaches feuillagées reliées entre elles par une coquille stylisée ciselée à la base des deux faces principales. Au-dessus, chaque face du corps est décorée de cartouches rocailles reliés entre eux par des guirlandes de fleurs se prolongeant sur les côtés. Un cartouche est agrémenté en son centre d'un oeillet travaillé au repoussé, l'autre est vierge. Les anses sont formées de branches de fraisier se rejoignant. Le couvercle bordé de réserves vierges séparées par des médaillons de fleurettes se termine par une prise fondue figurant des fraises des bois sur une terrasse de feuilles (gravé du chiffre 3 sous le corps). *Pds. 474 g. Haut. 15 cm. Long. 14 cm. Diam. 12 cm. 1 500/1 800 €*

**355 DEUX CUILLERS** en argent, MORLAIX 1769-1775 par Jean-Pierre LE GOFF reçu en 1752. Modèle uni-plat, la spatule gravée « M.J. LE MAZURIER » pour l'une et « Y. L. OBET » pour l'autre (avec griffures et un cuilleron bosselé usé). *Pds. 126 g. Long. 20,1 et 20,3 cm. 50/60 €*

**356 COUVERT** en argent, MORLAIX 1781-1784 par Guy-François-Marie PELLE-DESFORGES reçu en 1772. Modèle uni-plat, la spatule gravée « M. J K(ER) VENEC ». *Pds. 158 g. Long. cuiller 20,7 cm. Long. fourchette 20,1 cm. 100/120 €*

**357 DEUX CUILLERS** en argent, NANTES 1760 et 1763 respectivement par Gilles DEGAGE reçu en 1740 et par Étienne MERCIER reçu en 1755. Modèle uni-plat, la spatule gravée des initiales « G. D » (état d'usage). *Pds. 126 g. Long. 20,3 et 20,5 cm. 50/60 €*

**358 GOBELET** en argent, ORLEANS 1776-1778 par Michel-Pierre BATAILLE reçu vers 1776. De forme tulipe et reposant sur un piédoche circulaire mouluré à décor de godrons, la coupe unie est gravée de deux petits feuillages, l'encolure soulignée de filets (pied déformé avec quelques fentes dans les godrons et une rayure sur le corps). *Pds. 115 g. Haut. 9,5 cm. 100/150 €*

**359 CUILLER** en argent, PARENTHAY 1780-1782 par Jacques-Nicolas BIGET reçu en 1756. Modèle uni-plat, la tige gravée « P. À DUBOIS » (cuilleron voilé). *Pds. 72 g. Long. 20,4 cm. 40/50 €*

**360 GOBELET** en argent, REIMS 1756-1761 par Jean-Henry LELARGE reçu en 1735. Reposant sur un piédoche circulaire à ressaut gravé « I.N.P » et décoré de godrons, la coupe unie de forme tulipe est soulignée de deux doubles rangs de filets sous l'encolure, elle-même moulurée de filets. *Pds. 174 g. Haut. 10,7 cm. N.B. : Nous remercions Monsieur Thierry MULLETTE pour son aide à l'identification des poinçons. 300/400 €*

**361 DEUX CUILLERS** en argent, RENNES 1748-1750 et 1756-1758 respectivement par Tanguy-Gabriel FOUQUET reçu en 1741 et Jean-Baptiste DREO reçu en 1749. Modèle uni-plat, la spatule de la première cuiller gravée « H.R.B ». *Pds. 144 g. Long. 21 et 20,8 cm. 50/60 €*



**362 FOURCHETTE** en argent, RENNES 1758-1760 par Léonard GRÉGOIRE reçu en 1732. Modèle uni-plat, la spatule gravée « M.H.B ». *Pds. 88 g. Long. 21,1 cm. 30/50 €*

**363 CUILLER À RAGOUT** en argent, SAINT-MAIXENT XVIII<sup>e</sup> siècle par le maître orfèvre marquant « P.L.C » peut être Louis CHABASSEAU reçu en 1756. Modèle uni-plat, l'attache de la tige soulignée de deux encoches et la spatule regravée d'une armoirie surmontée d'un heaume de chevalier. Appartenance à l'ordre du Lys. *Pds. 134 g. Long. 33,2 cm. N.B. : Nous remercions Monsieur Christian GENDRON pour son aide concernant cette hypothèse. 400/500 €*

**364 GOBELET** de magistrat en argent partiellement doré, STRASBOURG 1692-1725 par Johan Ludwig I IMLIN reçu en 1689. Reposant sur un piédoche godronné, le corps de forme tulipe, est gravé sous l'encolure moulurée de filets, d'une frise de lambrequins alternant un décor de palmettes et de fleurons avec des coquilles agrémentées d'un chardon sur fond amati (usures et petites bosses). *Pds. 146 g. Haut. 8,5 cm. Réf. Un modèle approchant mais plus tardif est référencé dans l'ouvrage « Deux siècles d'Orfèvrerie à Strasbourg », édition Les Musées de Strasbourg p. 55. 600/800 €*

**365 BEL ENSEMBLE** de cinq couverts en argent, STRASBOURG 1736-1750 par Johan Jacob FREY reçu en 1714 et par son fils Samuel FREY reçu en 1746. Modèle uni-plat, la spatule gravée d'une armoirie surmontée d'un heaume de chevalier couronné d'une tour, peut-être aux armes HURTER (Bavière). *Pds. 711 g. Long. cuiller 21 cm. Long. fourchette 19,5 cm. 600/800 €*

**366 ENSEMBLE DE SIX PETITES CUILLERS** en vermeil, COLMAR et STRASBOURG, milieu du XVIII<sup>e</sup> siècle, dont trois par SCHRICK. Modèle à filets et double coquilles souligné d'un ourlet avec le filet qui se prolonge en bordure de cuilleron, excepté pour une seulement à filets (quelques usures). Présenté dans un écrin en marocain frappé à l'or, l'intérieur doublé de peau de chamois. *Pds. 186 g. Long. 14,1 à 14,5 cm. 300/400 €*

**367 CRÉMIER** en argent, TOULOUSE 1762 par Barthélémy RIEUMES reçu en 1715. De forme balustre, il repose sur un piédoche à contours décoré de côtes plates et rondes doublées se prolongeant sur le corps et le couvercle. La panse est gravée d'une armoirie en partie effacée surmontée d'une couronne de marquis et au-dessus, le bec verseur possède un culot mouluré à mi-hauteur. L'anse en partie moulurée est en volute et contre-volute. Le couvercle bombé se termine par un bouton floral. *Pds. 208 g. Haut. 12 cm. 1 800/2 000 €*

**368 PLAT A VOLAILLE** en argent, TOULOUSE 1776 par Raymond VINSAC reçu en 1773 (repointonné entre 1819 et 1838). De forme ovale à huit lobes moulurés de filets et à bords rentrés, il est chiffré sur l'aile « P.L.M » (traces d'usage et petits renforts d'argent aux extrémités). *Pds. 944 g. Long. 36,5 cm. Larg. 25,5 cm. 600/800 €*

368



366



## PARIS ET PROVINCE XIX<sup>E</sup>

**369 GRANDE CASSEROLE** en argent, PARIS 1798-1809 par Denis-François FRANCKSON (aîné). Modèle uni gravé du chiffre « L. F » à bec verseur pris sur pièce, le bord souligné d'une double mouluration. Manche latéral en bois tourné. Pds. 444 g. Diam. 16 cm. 200/250 €

**370 SUITE DE QUATRE COUVERTS** et DEUX CUIILLERS A ENTREMETS, UNE CUIILLER SAUPOUDREUSE et DEUX CUIILLERS A CREME en argent doré, PARIS 1798-1809 par Pierre-Benoit LORILLON reçu en 1788. Modèle à filets et à spatule piriforme (petites usures). Pds. 909 g. Long. cuiller 18,8 cm. Long. fourchette 18,2 cm. 400/600 €

**371 PELLE À POISSON** en argent, PARIS 1819-1838 par Almée-Catherine CLERIN insculpation du poinçon présent en 1818-1819. En forme de sabre à décor gravé d'un brochet au naturel encadré d'une frise ajourée de fleurs et de feuilles en partie haute et gravée en partie basse. Manche en bois tourné à attache en coquille. Pds. 140 g. Long. totale 37 cm. 100/150 €



369



374

**372 MOUTARDIER** en argent, PARIS 1819-1838. La base carrée repose sur quatre pieds sphériques et supporte une terrasse et un piédouche accosté de quatre dauphins. Le corps en cristal taillé à motifs de pointes et de festons en chute est agrémenté de deux anses en volute à tête de dauphins réunis par une ceinture perlée. Le couvercle en doucine bordé d'un filet se termine par une prise en forme de graine. PB. 243 g. Haut. 15,5 cm. 100/150 €

**373 PLAT** demi-croix en argent, PARIS 1819-1838 par Rémy LAURENT. De forme circulaire à bord mouluré de filets (traces d'usage). Pds. 852 g. Diam. 30 cm. 200/300 €

**374 SAUCIÈRE** en argent, PARIS 1819-1838 par Charles-Denis-Noël MARTIN. De forme casque, elle repose sur un piédouche ovale à ressauts et moulures de filets. Le corps est gravé des armes d'alliance de Raoul LE ROY DE VALANGLART, Capitaine, officier de la Légion d'Honneur, Chevalier St-Louis, et de son épouse Caroline de MACHAULT D'ARNOUVILLE, accostées de deux lions et surmontées d'une couronne de marquis. Sous l'encolure, le corps est ceint d'une moulure de filets. L'anse nervurée en col de cygne possède des attaches en palmettes. Pds. 489 g. Haut. 16,5 cm. Long. 25,5 cm. 200/300 €

## MINERVE ET MÉTAL ARGENTÉ



376

375

**375 BOITE DE TOILETTE** en métal plaqué d'argent, époque fin XVII<sup>e</sup>-début XVIII<sup>e</sup> siècle. De forme cylindrique, elle repose sur un pied circulaire à décor fleuroné sur fond amati. Les flancs sont ciselés d'un bandeau d'entrelacs renfermant des fleurons et interrompus par des médaillons de feuillages. Le couvercle mobile à bord ciselé de fleurs présente une doucine à décor d'une frise d'entrelacs ornés de fleurs et interrompus par des médaillons floraux. La terrasse est bordée de rinceaux feuillagés sur fond amati (petite pliure au fond et quelques usures). Diam. 12,5 cm. Haut. 8,7 cm. 700/900 €

**376 BOULE A EPONGE** en métal plaqué d'argent. Époque XVIII<sup>e</sup> siècle. Reposant sur un pied à contours à cinq pointes, elle se compose de deux demi-sphères réunies par une charnière et ouvrant par une levre se prolongeant en moulure de filets. Le couvercle est reperlé de bouquets fleuris d'étoiles, de tulipes et surmonté d'une terrasse cerclée de filets concentriques (petites usures). Diam. 8 cm. Haut. 9 cm. 200/300 €

**377 CALICE** en argent, vermeil, poinçon Minerve 1<sup>er</sup> Titre avec trace de poinçon d'orfèvre. Il repose sur une base circulaire dont le pourtour est orné de rinceaux feuillagés en filigrane surmontés d'une croix posée en applique. L'embase présente un décor estampé de boutons d'or, de feuillages et de grappes de raisins. Le fût agrémenté de feuillages et d'un nœud à décor floral ceinturé par une frise de perles. La fausse coupe reprend le décor du pied et reçoit une coupe évasée unie en vermeil (manque une fleurette). PB. 567 g. Haut. 25 cm. 300/400 €

**378 MÉNAGÈRE** de 75 pièces en argent et argent fourré, poinçon Minerve 1<sup>er</sup> Titre, par OLIER et CARON. Modèle de style Louis XVI à filets, rubans croisés agrémenté d'un nœud de ruban, cannelures et feuilles d'acanthes comprenant 10 couverts et 2 fourchettes, 10 petites cuillers, 1 louche, 1 cuiller à ragoût, 1 cuiller à sauce, 1 pince à sucre, 1 service à mignardises de 4 pièces, 1 couvert à salade, 1 couteau à fromage, 1 couvert à viande avec un manche à gigot, 1 scie à pain, 1 paire de salières et leurs cuillers à sel (manque un intérieur en cristal, l'autre avec égrénures), 12 grands couteaux avec lames inox (dont deux lames à resceller) et 12 couteaux à dessert lames inox (dont deux à resceller). PB. 4981 g. Long. cuiller 21,6 cm. Long. fourchette 21,5 cm. 1500/2000 €

**379 PAIRE DE SAUCIÈRES** en argent, poinçon Minerve 1<sup>er</sup> Titre par la Société Parisienne d'Orfèvrerie. De forme ovale, elle repose sur un piédouche vissé sur son dormant à bord chantourné mouluré de filets interrompus par des agrafes de feuillages. Le plateau est gravé d'armoiries d'alliance surmontées d'une couronne comtale avec au-dessous la devise « Ignis et Ferrum » (le feu et le fer) dans un phylactère. Le corps à deux becs verseurs est muni de deux anses latérales formées de branches de feuillages. Pds. 1406 g. Haut. 10 cm. Long. 26,5 cm. 400/600 €

381



383





385

**380 PATENE** en argent et argent doré, poinçon Minerve avec trace de poinçon d'orfèvre. Entièrement vermeillée à l'endroit, elle présente une aile unie au revers et un jonc mouluré de filets qui vient délimiter la partie centrale gravée du chrisme entouré d'une frise de feuilles de vignes et de grappes de raisin (traces d'usage). Pds. 96 g. Diam. 14,1 cm. **80/120 €**

**381 PICHET** à orangeade et son rafraîchissoir avec monture en argent doré, poinçon Minerve 1<sup>er</sup> Titre, probablement par A. ROUSTAING et Compagnie. De forme balustrade, le corps en cristal taillé à pans repose sur un piédoche circulaire en vermeil bordé de godrons. Le col est agrémenté d'une monture à décor de réserves formées d'enroulements et agrémentées de coquilles. L'anse à cannelures est ornée de feuillages. Le couvercle bombé avec un frêtel en forme de bouton floral (petites usures de dorure). PB. 2 830 g. Haut. 28 cm. **400/500 €**

**382 SAUPOUDREUSE** en argent doré et corps en cristal à côtes, poinçon Minerve 1<sup>er</sup> Titre, époque fin XIX<sup>e</sup> siècle par Léon CHAMPENOIS. De forme balustrade, elle repose sur un piédoche circulaire bordé d'une frise de feuilles d'acanthos. Le couvercle à vis en forme de dôme travaillé au repéré présente à sa base une frise de feuilles de

lauriers sur fond amati, encadré par deux rangs de perles, au sommet figure une graine. PB. 508 g. Haut. 23,5 cm. **150/200 €**

**383 SERVICE À THÉ ET CAFÉ** en argent, poinçon Minerve 1<sup>er</sup> Titre, époque début du XX<sup>e</sup> siècle par Albert SCHIFFMACHER. Modèle de style Empire à décor de frises de lauriers sur le pied, sur la partie haute du corps et en bordure de couvercle. Becs verseurs en forme de tête de cheval et couvercles sommés d'une prise figurant une graine. Anses en bois noirci dont deux sont recollées (pieds de la théière et de la cafetière déformés). PB. 1 732 g. Haut. cafetière 28,5 cm. Haut. théière 25 cm. **700/900 €**

**384 SERVICE À THÉ, CAFÉ** en argent, poinçon Minerve 1<sup>er</sup> Titre par Emile PUIFORCAT comprenant une théière, une cafetière, un sucrier et un pot à lait. Modèle de forme balustrade reposant sur un piédoche décoré d'une couronne de laurier, en rappel sur le bordure du couvercle. Le corps uni possède un bec verseur et une anse à décor nervuré agrémentés de branches de laurier. Le couvercle bombé est sommé d'une prise figurant une rose sur une branche de rosier (petite bosse sur la cafetière). Pds. 1 010 g. Haut. cafetière 16,5 cm. **350/450 €**

**385 SERVICE À VERSER** de cinq pièces en argent poinçon Minerve 1<sup>er</sup> Titre, par André AUCOC comprenant une cafetière, une théière, un sucrier, un pot à lait et un bol à confiture. On y joint une grande verseuse en argent apparemment sans poinçon. Modèle de forme balustrade à côtes torsées se prolongeant sur le couvercle sommé d'une prise en forme de bouton à décor rayonnant. Intérieur du sucrier, du pot à lait et du bol vermeillé. Manche en bois noirci. PB. 3 868 g. Haut. verseuse 22,5 cm. Haut. cafetière 19,5 cm. **2 500/3 000 €**

**386 SERVICE À VERSER** de cinq pièces en argent, poinçon Minerve 1<sup>er</sup> Titre par Emile PUIFORCAT comprenant une théière, une cafetière, une chocolatière, un sucrier et un pot à lait. Modèle de style Louis XVI de forme balustrade à côtes et à bord perlé, prise en forme de graine sur terrasse feuillagée. Intérieur du sucrier et du pot à lait vermeillé. Manches en acajou. PB. 4 029 g. Haut. chocolatière et théière 26 cm. **1 500/2 000 €**

**387 SUCRIER** couvert en argent, poinçon Minerve 1<sup>er</sup> Titre, époque fin XIX<sup>e</sup> par DEBAIN et FLAMANT. Reposant sur un piédoche circulaire bordé de perles, le corps renflé guilloché est décoré de fleurettes et de



377

401

380

deux médaillons chiffrés et muni de deux anses en volute. Le couvercle en reprise du décor est sommé d'une prise en toupie (petites bosses). Pds. 316 g. Long. 18,3 cm. Haut. 13 cm. **80/120 €**

**388 TIMBALE** en argent, poinçon Minerve 1<sup>er</sup> Titre, vers 1900-1920. De forme tronconique, le corps chiffré « B. L. » est décoré en léger relief d'un branchage fleuri dont la tige est nouée par un nœud de ruban. Pds. 179 g. Haut. 8,4 cm. Diam. 6,5 cm. **60/80 €**

## ORFÈVREURIE ÉTRANGÈRE

**389 COUPE** en argent et vermeil, ALLEMAGNE, Augsburg 1675-1685 par Wolfgang JOHN reçu vers 1663. De forme ovale, munie de deux anses à enroulements, les bords polylobés sont décorés au repoussé de feuillages disposés en feston encadrant un médaillon figurant un perroquet perché sur une branche d'arbre (usures au vermeil). Pds. 73 g. Long. 11,5 cm. Larg. 12 cm. **300/400 €**

**390 ENSEMBLE DE CINQ CUIILLERS** en argent, ALLEMAGNE, Stuttgart vers 1707 par le maître orfèvre « I.I.R. » excepté pour une ALLEMAGNE ou PAYS-BAS, époque fin XVII<sup>e</sup>-début XVIII<sup>e</sup> siècle. Modèle dit « à queue-de-rat », la spatule en « dog nose » gravée d'un cœur renfermant les initiales « G.A.P. » entouré de la date « 1707 » et surmonté d'un « 4 » et d'un chiffre pour l'une d'entre elles. Une autre est gravée d'un petit cœur entouré des initiales « F. L. », la dernière marquée « P. L. » (traces d'usage). Pds. 188 g. Long. entre 18,2 et 18,8 cm. **600/800 €**

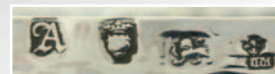
390



**391 POT À LAIT** et **COUPE** sur pied en argent, ANGLETERRE, Londres 1728-1729 par James GOODWIN reçu en 1721. Modèle à décor uni (petites bosses sur le pot). Pds. 117 g. Haut. pot 7,1 cm. Haut. coupe 5,6 cm. Diam. 6,1 cm. **60/80 €**



292



**392 SOUPIÈRE et PRÉSENTOIR** en argent, ANGLETERRE, Londres 1756 et 1763 par Edward WAKELIN reçu en 1748 et par John PARKET I et Edward WAKELIN reçu circa 1759 (pour le présentoir). De forme ovale, elle repose sur quatre pieds à enroulements posés sur des demi-sphères à attaches de feuillages. Le corps à décor de côtes torsées est gravé sur la panse d'un cheval marin et muni de deux poignées rocailles. Le bord est souligné d'une moulure godronnée. Le couvercle au modèle est sommé d'un frêtel figurant une grenade avec son feuillage. Le présentoir, légèrement bombé, à bord godronné interrompu par des feuillages est décoré de côtes torsées qui rayonnent à partir d'un cheval marin gravé au centre. En bordure de marli, figurent quatre butées à décor de feuilles permettant de caler la soupière. Pds. 3 926 g. Long. 42,5 cm. Haut. 23,5 cm. **3 000/4 000 €**

**393 SUITE DE SIX CUILLERS A MOUTARDE** en argent, ANGLETERRE, Londres 1821-1822 par William ELEY et William FEARN reçu en 1797. Modèle à filets, violon, coquilles et agrafes, la spatule chiffrée « C », l'intérieur du cuilleron vermeillé. Pds. 150 g. Long. 11,7 cm. **200/300 €**

**394 IMPORTANTE PARTIE DE MÉNAGÈRE** en argent, ANGLETERRE, Londres, époque XIX<sup>e</sup> siècle., comprenant 12 couverts de 1833 par William CHINERY reçu en 1825, 1 louche et 12 petites cuillers de 1822 par William ELEY et William FEARN reçu en 1797, 2 louches à moutarde de 1827 par Richard CROSSLEY, 1 saupoudreuse de 1867 par Georges William ADAMS reçu en 1840. Modèle à filets, violon, coquilles, agrafes et palmettes, la plupart des spatules chiffrées. On y joint du même modèle 1 cuiller à crème SHEFFIELD 1915 par MAPPIN & WEBB et 1 paire de ciseaux à raison, BIRMINGHAM vers 1805-1825 par Joseph WILLMORE reçu en 1805. Pds. 3 358 g. Long. 20,8 cm. Long. fourchette 20,7 cm. **1 200/1 500 €**

**395 ENSEMBLE DE DIX COUTEAUX**, manches en argent fourré, ANGLETERRE, Londres, époque XIX<sup>e</sup> siècle. Les manches décorés de filets et de double coquilles sont gravés d'un oiseau tenant dans son bec une

graine. Les lames en acier sont marquées « MOORE à LONDRES », exceptées pour deux, l'une par W. M RILEYS, l'autre non marquée. PB. 1080 g. Long. moyenne 27,6 cm. **400/500 €**

**396 SUITE DE SIX ASSIETTES** en argent, ANGLETERRE, Londres 1844-1845 par John S. HUNT reçu en 1844. De forme circulaire à six lobes moulurés de filets, chaque assiette présente une aile décorée de six réserves rocailles. Celles du haut et du bas sont ornées d'un mavelot couronné probablement de la famille RADZIWILL entouré de rinceaux feuillagés et d'enroulements. Les quatre autres alternent un décor de

cartouches renfermant un treillis de fleurs accostés de rinceaux feuillagés et d'enroulements sur fond amati. Marquées au dos « HUNT & ROSKELL LATE STORR MORTIMER & HUNT » avec un numéro « 1938 ». Pds. 3 509 g. Diam. 25,2 cm. **1 500/2 000 €**

**397 CHOPE** en argent, ANGLETERRE, Sheffield 1907 par Joseph RODGERS & SONS reçu en 1843, poinçon d'orfèvre utilisé entre 1891 et 1920. De forme tronconique à décor uni, elle est munie d'une anse courbe constituée d'une dent de phacochère. PB. 198 g. Haut. 8,2 cm. Diam. 7,3 cm. **80/120 €**







**398 COUPE** en argent, ANGLETERRE, Sheffield 1935 par MAPPIN & WEBB. Reposant sur un piédoche circulaire, le corps présente un décor d'écaillés avec une bordure alternant écaillés évidés et écaillés pleines. Pds. 319 g. Diam. 20,5 cm. Haut. 3,5 cm. **120/150 €**

**399 CALEBASSE** et sa **BOMBILLA A MATÉ** en argent et argent doré, ARGENTINE, époque fin XIX<sup>e</sup>-début XX<sup>e</sup> siècle (800 millièmes). La calebasse repose sur trois pieds feuillagés à masques de grotesques réunis par une bague se terminant en enroulements, le corps ovoïde est entièrement décoré de feuillages enroulés et de fleurettes. La bombilla à embout filtrant dévissable présente un décor floral sur la tige. Pds. total 153 g. Haut. calebasse 12,5 cm. Long. bombilla: 20,5 cm. **120/150 €**

**400 PAIRE DE SAUCIÈRES** en argent, BELGIQUE, Bruxelles 1781 par le maître orfèvre marquant de trois clous. De forme ovale à bec verseur, elles reposent sur un piédoche ovale mouvementé. Le corps à côtes pinçées, mouluré de filets est orné d'une guirlande laurée à médaillons, et accosté d'une anse double croisée à attache feuillagée. Pds. 510 g. Long. 20,5 cm. Haut. 9 cm. **1000/1500 €**

**401 CROIX BÉNITIÈRE** d'applique en argent et argent doré, BELGIQUE, Tournai 1753 par un maître orfèvre non identifié. Le bénitier sur piédoche de forme mouvementée alternant un décor de pans ciselés de rinceaux et de pans unis. Le Christ en croix se terminant par des motifs baroques (petits manques aux rayons). Pds. 220 g. Haut. 26,5 cm. **400/500 €**

**402 SUCRIER COUVERT** en argent, travail étranger, époque XIX<sup>e</sup> siècle, poinçonné au cygne, reposant sur un piédoche circulaire, le corps renflé uni est gravé d'un chiffre « L.S.J. » et accosté de deux anses à enroulements renfermant une rosette et soulignées de feuillage. Le couvercle est sommé d'un frêtel figurant des framboises et des feuilles de framboisier (petites bosses sur le corps). Haut. 16 cm. Long. 21 cm. P. 732 g. **200/300 €**

**403 POT À LAIT** en argent, travail étranger, époque fin XVIII<sup>e</sup> siècle. De forme balustre, tripode à attache de feuillage, le corps uni est accosté d'une anse sinuée soulignée de feuillages, l'encolure est bordée d'un filet (une bosse et petites fissures à un pied). Pds. 130 g. Haut. 11 cm. **80/120 €**

**404 PAIRE DE BOUGEIRS DE TOILETTE** en argent, IRAN vers 1900, poinçon de titre 84 par l'orfèvre VARTAN. Reposant sur une base circulaire à resaut à décor d'une frise de fleurs et de motifs floraux



sur l'embase, le fût orné d'une bague unie supporte un binet décoré de fleurs et de feuillages se terminant par une encolure moulurée évasée. Pds. 322 g. Haut. 12 cm. Diam. base 10,5 cm. **100/150 €**

**405 SUCRIER** couvert en argent, ITALIE, Turin fin XVIII<sup>e</sup>-début XIX<sup>e</sup> siècle par un maître orfèvre commençant par un « D ». De forme ovale, il repose sur quatre pieds « griffes » encadrant en dessous une large fleur travaillée au repoussé. Le corps et le couvercle sont ornés d'une guirlande de fleurs et de feuillages, festonnée à attaches figurant des têtes de putti. Au sommet, la prise est en forme de bouton floral sur une terrasse de feuilles (infimes plis en bordure de couvercle). Pds. 246 g. Long. 11,5 cm. Larg. 9 cm. Haut. 9,5 cm. **200/300 €**

**406 CHOCOLATIÈRE** en argent, travail étranger, probablement PÉROU, époque XIX<sup>e</sup> siècle, poinçonné au cygne, de forme balustre, reposant sur une bâte circulaire, le corps uni est gravé d'un chiffre « F.J. ». Bec verseur en canard sans couvre-bec, anse formée par des fleurs ajourées et des feuillages s'enroulant. Le couvercle en dôme est sommé d'une prise figurant un palmier (système amovible de la prise dorénavant fixe, petit manque à la prise, déformation du pied et bosses sur le corps. Haut. 22,5 cm. P. 776 g. **200/300 €**

**407 SUCRIER** couvert en argent, travail étranger probablement AMÉRIQUE DU SUD, PÉROU (?), époque

XIX<sup>e</sup> siècle, poinçonné au cygne, de forme balustre, reposant sur un piédoche circulaire, le corps uni est gravé d'un chiffre « F.J. » et muni de deux anses en volute constituées par des enroulements. Le couvercle est sommé d'un frêtel figurant un bouton (restauration à la prise du couvercle et bosses sur le corps et sur le pied). Haut. 18 cm. Long. 21 cm. P. 752 g. **200/250 €**

**408 SALIÈRE TRÔNE** en argent, RUSSIE, Moscou 1883 par Dmitry ALEXANDROV actif entre 1844 et 1886 et maître essayeur Viktor SAVINKOV. En forme de banc coffre, elle est gravée sur toutes les faces d'entrelacs, d'enroulements et de festons courant en frise sur la base et formant comme un plan architectural sur les deux faces du dossier. Le couvercle à charnière servant d'assise est gravé d'un texte en cyrillique. Pds. 138 g. Haut. 10 cm. Long. dossier 7,8 cm. **500/700 €**

**409 ZARF** ou support de tasse en argent, TURQUIE, Empire Ottoman, époque fin XIX<sup>e</sup>-début XX<sup>e</sup> siècle, marque à la Tourgha. Reposant sur une base circulaire ornée de feuilles et de fleurs au naturel, se terminant par quatre pieds « patins », l'embase supporte un fût agrémenté d'une corolle de feuilles surmontée d'une bague godronnée. La coupe en corolle en partie basse et haute est décorée de réserves de fleurs et de feuilles sur fond guilloché séparées par des médaillons d'enroulements terminés par des festons en chute. Pds. 324 g. Haut. 14,5 cm. Diam. 10,5 cm. **120/150 €**

# MOBILIER



417



420



**410 JALLOT Léon (1874-1967)** : « Algues brunes stylisées » modèle identique présenté au Salon de la Société des Artistes Décorateurs, Paris, 1907. **TABLE** à écrire en noyer nervuré, mouluré et sculpté. Les quatre pieds cambrés et nervurés soutiennent l'entablement en arcature qui reçoit un dessus en placage de loupe de frêne. Les chapiteaux de pied et les parties d'angle de la ceinture sont aux motifs titre sculptés. Vers 1907-1908. Estampillée du cachet-monogramme L.J. à l'intérieur de la ceinture. *Haut. 74 cm. Larg. 85 cm. Prof. 50 cm.* Bibliographie : Alastair Duncan - The Paris Salons. 1895-1914. Volume III : Furniture - Éditions Antique Collectors' Club, 1999. Modèle identique reproduit page 305. Expert : Emmanuel Eyraud. **400/600 €**

**412 JALLOT Léon (1874-1967)** : « Fleurs d'églantier stylisées » vers 1914. **BUREAU** plat à trois tiroirs en noyer nervuré, moulé et sculpté et placage de loupe de noyer. Les pieds d'angle nervurés, aux chapiteaux aux motifs titre sculpté, reçoivent l'entablement panneauté. Le dessus entièrement gainé de son cuir d'origine (État d'usage, dessus en cuir endommagé). *Haut. 74 cm. Larg. 130 cm. Prof. 64 cm.* Bibliographie : L'Art décoratif - N° 167 de 1912. Un modèle proche de notre bureau reproduit page 153. Expert : Emmanuel Eyraud. **600/800 €**

**411 JALLOT Léon (1874-1967)** : « Fleurs et feuilles de cerisier stylisées ». **ARGENTIER ou MEUBLE D'ENTRE-DEUX** de salle à manger en merisier nervuré, mouluré et sculpté et en placage de loupe. La façade s'ouvre par une porte pleine surmontée d'une niche. Les pieds en cônes renversés. Le dessus en marbre. Les décors titre sculptés en partie haute. Vers 1910. *Haut. 158 cm. Larg. 150 cm. Prof. 43 cm.* Expert : Emmanuel Eyraud. **200/300 €**



412



416

**413 JALLOT Léon (1874-1967)**, attribué à : **ENSEMBLE** composé d'une **ARMOIRE**, d'un **LIT** deux personnes et d'un **CHEVET** en bois, placage de loupe et marqueterie d'acajou et bois exotiques à décor de bouquet, les appliques en bronze patiné à décor de draperies. *Dim. armoire Haut. 220 cm. Larg. 168 cm. Prof. 50 cm.* **80/120 €**

**414 JALLOT Léon (1874-1967)** : « Fleurs d'églantier stylisées », **PENDULE** de salon en merisier mouluré et placage de merisier. La façade du manteau est ornée d'applications en bronze aux motifs de fleurs d'églantiers stylisées. Les pieds d'angle en bronze. (manqué une aiguille, état d'usage). Estampille sous la base. Vers 1912. *Haut. 44 cm. L. 42 cm. Prof. 18 cm.* Expert Emmanuel EYRAUD. **500/1 000 €**

**415 JALLOT Léon (1874-1967)** : « Fleurs et feuilles de cerisier stylisées ». **MEUBLE** de salle à manger en merisier nervuré, mouluré et sculpté et en placage de loupe. La façade s'ouvre, en son centre, par une porte pleine surmontée d'un tiroir et par deux portes vitrées latérales. Les pieds en cônes renversés. Le dessus de la partie centrale en marbre. Les décors titre sculptés en partie haute et en chute des caissons latéraux. Vers 1910. *Haut. 158 cm. Larg. 220 cm. Prof. 53 cm.* Expert : Emmanuel Eyraud. **400/600 €**

419



422



421



416 JALLOT Léon (1874-1967) : « Fleurs et feuilles de cerisier stylisées » modèle présenté au Salon d'automne, Paris, 1910. **LARGE BERGERE** hémicycle en hêtre nervuré, mouluré et sculpté. La partie haute du dossier gondole, les bases de façade d'accotoir et la ceinture aux motifs titre sculptés. Les pieds de type Gaine et nervurés. Tapissierie non d'origine. *Haut. 101 cm. Larg. 66 cm. Prof. 52 cm.* Bibliographie : Alastair Duncan - The Paris Salons. 1895-1914. Volume III : Furniture - Éditions Antique Collectors' Club, 1999. Modèle identique reproduit page 310. Expert : Emmanuel Eyraud. **400/600 €**

418 JALLOT Léon (1874-1967), attribué à : **FAUTEUIL** moderniste en noyer, les accotoirs à pans coupés, les pieds rectangulaires (garniture à restaurer), époque art déco. *Haut. 80 cm. Larg. 61 cm. Prof. 70 cm.* **80/120 €**

419 JALLOT Léon (1874-1967) : « Les Oranges ». **SUSPENSION** en métal nickelé. La monture, recevant des plaques en verre dépoli, les cabochons carrés ornant les suspentes et la cache-bélière aux motifs titre en relief. *Années 1910. Haut. 150 cm. Larg. 40 cm.* Expert : Emmanuel Eyraud. **200/300 €**

417



410



417



417 JALLOT Léon (1874-1967) : « Algues brunes stylisées » le modèle conçu vers [1909], un modèle de fauteuil présenté au Salon d'Automne, Paris, 1910. **MOBILIER DE SALON** composé d'une banquette, d'une paire de fauteuils et d'une paire de chaises en noyer nervuré, mouluré et sculpté. Les montants d'accotoir légèrement bombés et aux motifs titre sculptés sur les chapiteaux, les manchettes d'accotoir curvilignes sur la banquette et les fauteuils; les chapiteaux des pieds avant aux motifs titre sculptés sur les chaises. Les dossiers; chacun au décor titre sculpté en partie haute et en écoinçon. Tapissieries de velours (État d'usage, garniture à restaurer, déchirures). Vers 1910. *Banquette: Haut. 81 cm. Larg. 130 cm. Prof. 60 cm. Fauteuils: Haut. 88 cm. Larg. 62 cm. Prof. 55 cm. Chaises: Haut. 92 cm. Larg. 43 cm. Prof. 42 cm.* Bibliographie : Art et Décoration - 1<sup>er</sup> semestre 1909. Un modèle de fauteuil identique reproduit page 130. Alastair Duncan - The Paris Salons. 1895-1914. Volume III : Furniture - Éditions Antique Collectors' Club, 1999. Un modèle de fauteuil identique reproduit page 308. Expert : Emmanuel Eyraud. **2 000/3 000 €**

420 JALLOT Léon (1874-1967) : « Algues brunes stylisées ». **SELLETTE** à deux plateaux d'entrejambes; en noyer mouluré et sculpté. Les quatre jambages aux réceptions mouvementées et aux chapiteaux présentant les décors titre sculptés. Les plateaux d'entrejambe en placage de loupe, le dessus recevant un marbre. Vers 1907-1908. *Haut. 110 cm.* Expert : Emmanuel Eyraud. **200/300 €**

421 JALLOT Léon (1874-1967) : « Fleurs et passementerie stylisées » **SUSPENSION** en bois sculpté et doré. La couronne, formant structure et retenue par des suspentes en passementerie, aux motifs titre sculptés et retenant un tissu formant abat-jour. Le cache-bélière également en bois sculpté et doré. Vers 1920. Signé du monogramme L. J. H (État d'usage, usures et manques à la dorure, tissu endommagé). *Haut. 115 cm - D. 55 cm.* Expert : Emmanuel Eyraud. **200/300 €**

422 JALLOT Léon (1874-1967) : « Roses stylisées » **MIROIR** de salon en bois doré; cintré en partie haute. La traverse basse aux motifs titre sculptés. Signé du cachet-monogramme L.J. au dos. Vers 1920. *Haut. 64 cm. Larg. 48 cm.* Bibliographie : Pierre Olmer - Le Mobilier français d'aujourd'hui (1910-1925) - Éditions Van Ovest, Paris et Bruxelles, 1926. Modèle identique reproduit planche II. Expert : Emmanuel Eyraud. **400/600 €**

436



436



430



423 JALLOT Léon (1874-1967), attribué à : « Pomme de pin ». VESTIAIRE d'entrée en hêtre nervuré, mouluré et teinté. Complet de son miroir d'origine, de son porte-parapluies, de son bac en métal et de ses 7 patères en bronze. Le décor titre sur un médaillon en bronze fixé au centre. Vers 1908. *Haut. 193 cm. Larg. 80 cm. Prof. 23 cm.* Bibliographie et oeuvre en rapport : Art et Décoration - 1<sup>er</sup> semestre 1909. Un meuble aux pommes de pin présentant un décor très proche de notre médaillon en bronze. Expert : Emmanuel Eyraud. 200/300 €

424 JALLOT Léon (1874-1967) : « Algues brunes stylisées ». BIBLIOTHÈQUE formant meuble de salon en noyer nervuré, mouluré et sculpté. La façade s'ouvre par une porte centrale vitrée et par deux portes latérales pleines. Les quatre montants nervurés forment pieds à leur réception et sont aux motifs titre sculptés en partie haute. L'intérieur de la vitrine équipé de tablettes en verre. Les panneaux des portes pleines et le panneau bas central en placage de loupe de noyer. Les entrées de serrure en bronze patine reprenant le motif titre en déclinaison. Vers 1910. *Haut. 140 cm. Larg. 150 cm. Prof. 40 cm.* Expert : Emmanuel Eyraud. 800/1 200 €

425 JALLOT Léon (1874-1967), attribué à : BUFFET à deux corps, TABLE et SIX CHAISES en chêne, l'assise et le dossier cannés, les pieds reliés par une entretoise, époque art déco (état d'usage). *Haut. 94 cm* 150/200 €

426 JALLOT Léon (1874-1967) : « Frises de feuilles de noisetier stylisées ». TABLE d'appoint à un plateau d'entrejambe en acajou nervuré. Les pieds de type Gaine décaissés et nervurés. La ceinture du plateau recevant les frises titre en bronze patiné dans des réserves. Le dessus en marbre. Vers 1910. *Haut. 75 cm. Larg. 44 cm. Prof. 34 cm.* Expert : Emmanuel Eyraud. 200/300 €

432



414



426

427



427 JALLOT Léon (1874-1967) : « Fleurs d'églantier stylisées » variante sans dossier (méridienne) du canapé présenté au Salon de la Société des Artistes Décorateurs, Paris, 1912. RARE MERIDIENNE en merisier nervuré, moulé et sculpté. La traverse recevant les décors titre sculptés sur chacune de ses extrémités. Les dossiers latéraux, renversés et pouvant former accotoirs, aux motifs de feuilles d'églantier stylisés en chute. Les pieds quadrangulaires au motifs stylisés sculptés en façade. Le matelas et les accotoirs tapissés de velours bleu. *Haut. 70 cm. Larg. 224 cm. Prof. 84 cm.* Bibliographie : Art et Décoration - 1<sup>er</sup> semestre 1912. Variante en canapé reproduite pages 101 et 103. Alastair Duncan - The Paris Salons. 1895-1914. Volume III : Furniture - Éditions Antique Collectors' Club, 1999. Variante en canapé reproduite page 313. Expert : Emmanuel Eyraud. 1 500/2 000 €



438



432

432

**429 JALLOT Léon (1874-1967): « Dahlias stylisés ».** PAIRE DE FAUTEUILS de type Corbeille en merisier nervuré et sculpté et à colonnes détachées cannelées. Les pieds conique et nervurés reçoivent chacun un chapiteau sphérique aux motifs titre sculptés. Les ceintures sont aux motifs géométriques sculptés. Tapisseries d'origine (très mauvais état). Vers 1920 (État d'usage, manquent des coussins, tapisseries très endommagées.). *Haut. 77 cm.* Important: Cette paire de fauteuils fait suite à la table basse circulaire estampillée du monogramme L. J. et présentée dans cette même vacation. Expert: Emmanuel Eyraud. **800/1 200 €**

**430 JALLOT Léon (1874-1967): « Dahlias stylisés ».** TABLE DE SALON circulaire en merisier nervuré et sculpté. Les quatre pieds conique et nervurés reçoivent chacun un chapiteau sphérique aux motifs titre sculptés. Le plateau rond reprend le thème titre décoratif sculpté sur son pourtour et accueille un centre en placage de loupe. Vers 1920. Estampillée du cachet-monogramme L.J. à l'intérieur de la ceinture. *Haut. 45 cm. Diam. 61 cm.* Bibliographie: Pierre Olmer - Le Mobilier français d'aujourd'hui (1910-1925) - Éditions Van Oest, Paris et Bruxelles, 1926. Modèle identique reproduit planche II. Expert: Emmanuel Eyraud. **500/800 €**

437

**428 JALLOT Léon (1874-1967): « Fleurs d'églantier stylisées ».** MOBILIER de chambre à coucher acajou nervuré et mouluré et en placage de loupe composé: D'une ARMOIRE à une porte centrale à glace et à deux portes pleines latérales. Les portes pleines aux applications en bronze aux motifs titre; une frise feuillagée en bronze achève le décor en partie haute. *Haut. 212 cm. Larg. 142 cm. Prof. 50 cm.* D'un LIT deux personnes. Le pied et la tête aux applications en bronze aux motifs titre. *H. 135 cm - L. 152 cm - P. 190 cm.* D'une PAIRE DE CHAISES; les dossiers et assises tapissés d'origine. Les façades de ceinture et les bas de dossier aux applications en bronze aux motifs titre. *H. 95 cm - L. 45 cm - P. 44 cm.* Tapisseries en mauvais état, accident). L'ensemble réalisé vers 1912. Bibliographie et oeuvre en rapport: Alastair Duncan - The Paris Salons. 1895-1914. Volume III: Furniture - Éditions Antique Collectors' Club, 1999. La coiffeuse, assortie à notre chambre à coucher, reproduite page 315. Expert: Emmanuel Eyraud. **150/200 €**





453



453



451



189





**431 JALLOT Léon (1874-1967)**: Légère variante du modèle présenté au Salon de la Société des Artistes Décorateurs, Paris, 1912. **BERGERE** en acajou nervuré, mouluré et sculpté. Les pieds avant et arrière nervurés et reçu par des sabots sculptés dans la masse. Les montants d'accotoir en consoles et les accotoirs curvilignes reçus, en partie haute, par les montants de dossier. Tapiserie de cuir (non d'origine). *Haut. 100 cm. Larg. 64 cm. Prof. 55 cm.* Expert: Emmanuel Eyraud. **300/500 €**

**432 JALLOT Léon (1874-1967)**: « Fleurs d'églantier stylisées ». **COIFFEUSE** en acajou nervuré et mouluré; à trois tiroirs et un miroir triptyque. Les pieds de type Parapluie et réunis par une entretoise en U soutiennent l'entablement accueillant le miroir triptyque aux parties latérales articulées. La façade du tiroir central aux motifs titre en bronze et en applications; les tiroirs latéraux aux prises reprenant le motif titre. Vers 1912. *Haut. 128 cm.*

*Larg. 95 cm. Prof. 43 cm.* On y joint deux chaises du même ensemble (à restaurer). Bibliographie: Alastair Duncan - The Paris Salons. 1895-1914. Volume III: Furniture - Éditions Antique Collectors' Club, 1999. Modèle identique, aux prises de miroir différentes, reproduit page 315. Expert: Emmanuel Eyraud. **300/500 €**

**433 TRAVAIL ART DÉCO**: Paire d'applique en bronze nickelé. Les montures recevant des plaques en verre dépoli et des rangs perlés en chute. Vers 1925. *Haut. 30 cm.* Expert: Emmanuel Eyraud. **200/300 €**

**434 BUFFET** deux corps en acajou et placage d'acajou ouvrant en partie supérieure par deux portes vitrées et en partie basse par quatre portes et quatre tiroirs, les montants à colonnes détachées encadrant deux miroirs. Époque XIX<sup>e</sup> siècle. *Haut. 230 cm. Larg. 200 cm. Prof. 70 cm.* **300/400 €**

**435 TRUMEAU** en bois relaqué ocre et doré en forme de fronton de temple classique, il s'agrément d'un miroir sommé d'un vase fleuri et d'une huile sur toile représentant une scène dans un parc (quelques usures au tain). De style Louis XVI, époque fin XVIII<sup>e</sup>-début XIX<sup>e</sup>. *Haut. 143 cm. Larg. 87 cm.* **250/300 €**

**436 TRAVAIL DES DÉCORATEURS VERS 1920**: « Frise de roses stylisées » **PAIRE DE FAUTEUILS** en bois laqué rouge et noir. Les dossiers de type Tonneau et barreautés accueillent chacun un dossierer au motif titre sculpté et doré sur fond noir dans un cartouche. Les pieds à réception renflée. Chaque siège complet de son coussin en velours et passepoilé au motif titre en déclinaison brodée. *Haut. 90 cm. Larg. 67 cm. Prof. 60 cm.* Expert: Emmanuel Eyraud. **400/600 €**





**442 CONSOLE D'APPLIQUE** en bois sculpté et redoré au badigeon à décor de larges feuillages, coquilles et fleurs. ESPAGNE, XVIII<sup>e</sup> siècle. *Haut. 36 cm. Long. 36 cm. Prof. 26 cm. 400/600 €*

**443 BEAU COFFRE À COUVERCLE BOMBÉ** en bois gainé de cuir à décor en clous de cuivre de filets et de fleurs, l'entrée de serrure en laiton repoussé et ciselé représentant un bouquet dans un vase. Possédant un large abattant découvrant 5 tiroirs, décoré en polychromie sur toile de fortifications, villages, maisons, oiseaux et licornes. Deux poignées latérales, son piétement en bois tourné (quelques déchirures au cuir sur les côtes). Travail de l'Est de la FRANCE ou SUISSE, début XVIII<sup>e</sup> siècle. *Haut. Totale avec piétement 109 cm. Long. 128 cm. Prof. 68 cm. 1500/2000 €*

**444 EHRARD & SOHNE: PORTE-COURRIER**, en acajou, le plateau tournant, compartimenté en laiton ajouré de feuillages stylisés, à décor de médaillons de loupe de thuya incrusté de bouquets de fleurs en laiton. Début XX<sup>e</sup> siècle. *Dim. 34 x 30 cm. 100/120 €*

**445 IMPORTANTE ARMOIRE** en palissandre massif, placage de palissandre, bois ébéné reposant sur trois pieds boules en façade, ouvrant par deux tiroirs en partie basse et deux importantes portes à décor de pointes de diamants, les montants en demi-colonne avec faux-dormant sommés de chapiteaux corinthiens soulignés de guirlandes de fleurs et de mascarons d'enfants, la corniche richement ouvragée à mufles de lions entourant un cartouche, serrures secrètes (infimes éclats, restaurations d'usage et traces de xylophage). FLANDRES, XVII<sup>e</sup> siècle. *Haut. 207 cm. Long. 194 cm. Prof. 72 cm. 1000/1200 €*

**446 DIECKMANN Erich (1896-1944)**, attribué à : CHAISE longue pliable en osier et rotin, doté de large accoudoirs l'un agrémenté d'un porte revue, le repose pied intégré, la hauteur du dossier réglable sur quatre niveaux (légères usures aux pieds). *Haut. 108 cm. Larg. 73 cm. Prof. max. 96 cm. 200/300 €*

**447 PAIRE DE CHENETS** en bronze doré et fer reposant sur deux pieds fuselés à motifs de hampes de flèche et de feuilles d'acanthé, la base ornée de cassolettes, nœuds et draperies. Époque Louis XVI. *Haut. 35 cm. Larg. 40 cm. Prof. 55,5 cm. 400/600 €*

**437 BUFFET DE CHASSE** en noyer sculpté reposant sur des pieds galbés, les montants arrondis et moulurés soulignés de chutes, ouvrant par deux portes à faux-dormant ornées aux angles de rinceaux feuillagés et larges coquilles, le dessus en marbre fossile gris veiné de blanc à bec de corbin (bel état, possédant un plateau intérieur, antures aux pieds). Travail lyonnais d'époque Régence. *Haut. 111 cm. Long. 157 cm. Prof. 70 cm. 2000/2500 €*

**438 MIROIR DE TABLE** en porcelaine polychrome et or de style rocaille à décor de feuillages, coquilles et fleurettes, sur âme de bois doré (quelques éclats, petits accidents, manque les deux bras). ALLEMAGNE, Saxe, probablement Meissen. *Dim. 79 x 51 cm. 600/800 €*

**439 LAMPE BOUILLOTTE** en bronze ciselé et doré à trois bras de lumière en forme de cornes d'abondance et de palmettes, sommée d'un aigle, l'abat-jour en tôle laquée verte, de style Empire, XX<sup>e</sup> siècle. *Haut. 64 cm. 100/200 €*

**440 GROULT André (1884-1967)**, dans le goût de : PAIRE DE CHAISES en bois sculpté et doré à quatre pieds cannelés se terminant en galettes, la ceinture lisse et le dossier cintré (l'une retapissée, petites restaurations d'entretien et usures de la dorure). Époque Art Déco. *Haut. 90 cm. 300/400 €*

**441 CONSOLE d'applique** de style corinthien en bois et stuc doré. Époque fin XVIII<sup>e</sup>-début XIX<sup>e</sup> siècle (manques). *Haut. 28 cm. Larg. 29 cm. Prof. 17 cm. 150/250 €*





**448 CADRE** de forme rectangulaire à l'intérieur ovale, en bois et stuc mouluré doré, à décor de rinceaux feuillagés, le fronton surmonté d'une imposante coquille (manques et restaurations). Travail d'époque Louis XV. *Haut. 54 cm. Larg. 52 cm. 200/300 €*

**449 DRESSOIR** en chêne sculpté ouvrant en partie supérieure par un tiroir et une porte, richement décoré de sphinges, personnages, oiseaux, godrons, marguerites, femmes en terre (accidents et manques, traces de xylophage, modifications au XIX<sup>e</sup> siècle). BRETAGNE XVII<sup>e</sup> siècle. *Haut. 165 cm. Long. 75 cm. Prof. 50 cm. 400/500 €*

**450 PSYCHÉE** de table en bronze argenté reposant sur deux pieds de forme mouvementée à décor rocaille ajouré de feuillages, coquille et fleurs, le miroir ancien (légère usure au tain), de style Louis XV, vers 1900. *Haut. 58 cm. 200/300 €*

**451 Antoine-Mathieu CRIARD (1724-1787) :** IMPORTANTE COMMUNE galbée en placage d'acajou et de bois précieux reposant à l'avant sur deux pieds à enroulements, ouvrant par six tiroirs sur quatre rangs avec lingotière en laiton. La façade et les côtés légèrement galbés, très belle ornementation de bronzes finement ciselés et dorés à motifs de feuilles d'acanthes, médaillons, perles, mascarons. Les montants soulignés de chutes en bronze surmontées d'un panache avec quartefeuilles et coquilles stylisées, les poignées de préhension en haut relief, le plateau en marbre des Pyrénées à gorge et cavet. Estampillée M. CRIARD, reçu maître en 1747. (une fente dans le plateau en marbre). Époque Louis XV. *Haut. 108 cm. Long. 128 cm. Prof. 59 cm. Fils du célèbre ébéniste Mathieu CRIAERD. Musées : Châteaude Compiègne, Musée des Arts décoratifs. 5 000/8 000 €*

**452 MIROIR** à encadrement en bois peint rouge avec rehauts doré et noir, les montants à pilastres cannelés soutenant une architrave à décor peint d'une frise d'aigles, dragons et phénix, le tympan sommé d'une palmette (petits accidents). ITALIE, époque XIX<sup>e</sup> siècle. *Dim. 87 x 55 cm. 300/400 €*

**453 PAIRE D'APPLIQUES** de style Louis XVI en bronze finement ciselé reposant sur une platine soulignée de larges coquilles et de têtes d'espagnolettes avec motifs de feuilles d'acanthes et pommes de pin en chutes, à deux bras de lumière feuillagés, montées à l'électricité. Époque XIX<sup>e</sup> siècle. *Haut. 47 cm. 250/350 €*

**454 TRAVAIL DES ANNÉES 1910-20 :** « Enroulements géométriques » SUSPENSION circulaire. La couronne aux cabochons en motifs titre, les suspentes et la cache-bélière en fer forgé et patiné. La coupe centrale et le fond des cabochons décoratifs en verre dépoli. *H. 98 cm - D. 36 cm. Expert : Emmanuel Eyraud. 200/300 €*

**455 COMMUNE** en acajou et placage d'acajou flammé reposant sur des pieds pilastres, les montants en cariatides laquées noires, ouvrant par quatre tiroirs sur trois rangs, les poignées en forme d'arcs en bronze doré, le dessus en marbre gris Ste-Anne (marbre et bronzes probablement rapportés). De style Empire, époque XIX<sup>e</sup> siècle. *Haut. 92 cm. Long. 127 cm. Prof. 60 cm. 600/800 €*

**456 CONSOLE** d'applique en bois doré et sculpté de style Louis XVI à riche décor de feuilles d'acanthes, guirlandes de fleurs et chutes de piastres. Époque fin XIX<sup>e</sup> siècle. *Haut. 42 cm. Larg. 28 cm. Prof. 21 cm. 150/200 €*

**457 BELLE COLONNE** de forme cylindrique en marbre de type travertin beige reposant sur une base en marbre noir veiné à cavet (un accident). Vers 1900. *Dim. 60 x 35,2 cm. 1 000/1 500 €*



**458 IMPORTANTE COMMUNE** en bois de placage de palissandre et bois de corail à décor marqueté de frisage et de motifs losangiques, de forme galbée à façade légèrement arbalète, ouvrant par six tiroirs sur quatre rangs, belle ornementation de bronzes, les montants soulignés de deux espagnolettes dans une volute, le marbre rouge royal veiné de blanc et de gris, les côtés fortement galbés (restaurations d'usage, certains bronzes au C couronné, certains bronzes rapportés, légèrement insolée). Époque Régence. *Haut. 90 cm. Long. 158 cm. Prof. 64 cm. Provenance : Vente Versailles 12 mars 1989 n° 126. 3 000/4 000 €*

**459 IMPORTANT BUFFET GLISSANT** en noyer sculpté reposant sur quatre pieds à crosse, la partie basse ouvrant par deux vantaux moulurés à ceinture chantournée, les montants richement décorés de chutes de fleurs et de coquille stylisées. La partie supérieure en retrait sculptée de bas-reliefs. PROVENANCE, Région d'Arles XVIII<sup>e</sup> siècle. *Haut. 137 cm. Long. 153 cm. Prof. 67 cm. 1 600/2 000 €*

**460 IMPORTANT LUSTRE** à vingt-quatre bras de lumière sur deux rangs, montage en laiton doré à décor de rinceaux d'acanthe, le fût central à cage à enroulements autour d'une balustrade de style Néoclassique, sommé de tiges à pampilles, cristal blanc taillé en forme de poignards, plaques polylobées trapèzes (rars éclats aux pampilles). Première moitié du XX<sup>e</sup> siècle. *Haut. 90 cm. Diam. 70 cm. 600/800 €*

**461 SECRETAIRE EN ARMOIRE** en acajou et placage d'acajou flammé reposant sur une plinthe à piètement quadrangulaire souligné d'une moulure de bronze et d'une frise d'oves, pirouettes et corolles. Les montants à pans coupés agrémentés d'importantes couronnes de laurier. Ouvre par trois tiroirs à poignées de tirage en nœuds et un abattant découvrant un intérieur en citronnier à casiers et tiroirs, un tiroir sous traverse agrémentée d'une frise de rosettes et entrelacs. Le marbre de couleur jaune, rosé et gris souligné d'une frise en bronze d'oves et de pirouettes (quelques sauts de placage notamment sous l'abattant). De style Louis XVI, fin XIX<sup>e</sup> siècle, dans le goût de Charles TOPINO ou de Guillaume BENNEMAN. *Haut. 154 cm. Long. 104 cm. Prof. 46 cm. Modèle inspiré de BENNEMAN. 400/500 €*

**462 PAIRE DE DEVANTS DE FEU** en laiton et bronze ornés de mascarons supportant une importante balustrade. Époque XVII<sup>e</sup> siècle. *Haut. 88 cm. 250/300 €*

**463 TABLE DE MILIEU** en bois de placage à plateau violoné richement marqueté de rinceaux feuillagés et d'arabesques, les ornements en bronze doré à la lingotière, aux chutes d'angles et aux sabots, les raccords ornés de profils féminins, les pieds cambrés réunis par un plateau d'entretoise (un bronze manquant). Époque Napoléon III. *Haut. 75,5 cm. Larg. 86,5 cm. Prof. 62,5 cm. 500/600 €*

**464 PERZEL Jean (1892-1986) :** « 160 » modèle créé en [1926] PAIRES D'APPLIQUES demi-lune. Les patères à gradins et demi-disques en bronze patiné. La diffusion de la lumière assurée par des demi-disques en verre dépoli. Éditions anciennes des années 1930 (Manque un élément en verre sur le dessous). *Haut. 22 cm. Larg. 45 cm. Expert : Emmanuel Eyraud. 500/800 €*

**465 : PERZEL Jean (1892-1986),** attribué à : SUITE de 4 appliques d'angle. Les montures en bronze patiné. La diffusion de la lumière assurée par des plaques de verre dépoli ; enchâssées et en chute. *Haut. 30 cm. Larg. 12 cm. Prof. 12 cm. Bibliographie et œuvres en rapport : Art et Décoration – Août 1928. Des appliques d'angle à rapprocher de notre modèle reproduites page 48. Les Échos d'Art – N° 38 de 1928. Un grand plafonnier présentant de fortes similitudes avec notre modèle d'applique reproduit page 23. Expert : Emmanuel Eyraud. 500/800 €*

**466 SECRETAIRE A ABATTANT** à hauteur d'appui en acajou et placage d'acajou, ouvrant par un abattant formant écritoire, présentant niche et tiroirs. La partie inférieure ouvrant à trois rangs de tiroir, ornementation de bronze d'applique ciselé représentant le char de l'Amour tiré par deux chevaux sur des nuées. les boutons de poignée en forme de corolles. Dessus en marbre gris Sainte-Anne. Porte une estampe MOLITOR. De style Empire. *Haut. 123 cm. long. 116 cm. Prof. 42 cm. Provenance : Vente Versailles 12 mars 1989, n° 138 du catalogue. Le modèle de MOLITOR est reproduit dans « Molitor, ébéniste de Louis XVI à Louis XVIII » par Ulrich LEBEN aux éditions d'Art HAYOT, p. 120. 400/500 €*

**467 FRONTON** en bois doré à décor de langoustes, de poissons et d'une raie (accidents et manques). Époque XIX<sup>e</sup>. *Haut. 31. Larg. 65 cm. Prof. 9 cm. 150/200 €*

# CONDITIONS GÉNÉRALES DE LA VENTE

**L**e Commissaire-priseur procède à la vente aux enchères publiques et à l'expertise des meubles et objets anciens. Il est à votre disposition pour dresser toutes expertises mobilières en vue de partages, assurances, après décès, séparation de corps et biens, redressements et liquidations judiciaires, et notamment : Tableaux, bijoux, collections, livres, argenterie, armes anciennes, céramiques, mobiliers anciens et de style en général, de tout biens meubles, matériels et marchandises. Dans le cadre des assurances, il peut, avant le contrat, donner l'estimation des biens à garantir et, en cas de sinistre, défendre les intérêts de l'assuré. Connaissant le marché, il peut également conseiller les acheteurs.

## ESTIMATIONS

Dans le catalogue, le prix de vente estimé figure à la suite de chaque lot. Il ne s'agit que d'une indication, le prix d'adjudication pouvant varier.

## CONDITIONS DE VENTE

L'adjudicataire sera le plus offrant et dernier enchérisseur, et aura pour obligation de remettre ses nom et adresse.

Le Commissaire-priseur habilité a la faculté discrétionnaire de refuser toute enchère, d'organiser les enchères de la façon qu'il juge convenable, de retirer tout lot de la vente, de réunir ou de séparer un ou plusieurs lots et, en cas d'erreur ou de contestation pendant ou après la vente, de désigner l'adjudicataire, de poursuivre les enchères, d'annuler la vente ou de remettre en vente tout lot en cas de contestation.

En cas de contestation au moment des adjudications, c'est-à-dire s'il est établi que deux ou plusieurs enchérisseurs ont simultanément porté une enchère équivalente, soit à haute voix, soit par signe, et réclament en même temps cet objet après le prononcé du mot « adjugé », le dit objet sera immédiatement remis en adjudication au prix proposé par les enchérisseurs et tout le public présent sera admis à enchérir à nouveau. Les éventuelles modifications aux conditions de vente ou aux descriptions du catalogue seront annoncées verbalement pendant la vente et notées sur le procès-verbal. Aucun lot ne sera remis aux acquéreurs avant acquittement de l'intégralité des sommes dues.

En cas de paiement par chèque ou par virement, la délivrance des objets, pourra être différée jusqu'à l'encaissement.

La vente des biens proposés n'emporte en aucun cas la cession des droits de propriété intellectuelle sur ceux-ci, tels que notamment les droits de reproduction ou de représentation. Les frais de dépôt sont, en ce cas, à la charge de l'adjudicataire. Il devra acquitter, en sus du montant de l'enchère, par lot, les frais et taxes suivants :

## FRAIS DE VENTE

En sus du prix de l'adjudication, l'adjudicataire devra s'acquitter par lot les frais suivants : 25 % TTC pour le volontaire. Frais spéciaux pour les monnaies en or : 6%TTC.

## PAIEMENT

1 - La vente sera conduite en Euros. Le règlement des objets, ainsi que celui des taxes s'y appliquant, sera effectué dans la même monnaie.

2 - Le paiement doit être effectué immédiatement après la vente.

3 - L'adjudicataire pourra s'acquitter par les moyens suivants :  
• par carte bancaire en salle : VISA, UNION PAY et MASTERCARD

• par chèque bancaire certifié en euros avec présentation obligatoire d'une pièce d'identité en cours de validité.  
• par virement bancaire en euros

## ADJUG'ART BREST

CREDIT AGRICOLE FINISTERE  
7 route du loch - 29555 QUIMPER CEDEX 9  
Code Banque : 12906 Code guichet : 00012  
N° compte : 00254303735 Clé RIB : 57  
ETRANGER : FR76 1290 6000 1200 2543 0373 557  
BANK IDENTIFICATION CODE (SWIFT) :  
AGRI FR PP 829

## ADJUG'ART QUIMPER

Crédit Mutuel de Bretagne  
Code Banque : 15589  
Code guichet : 29768  
N° compte : 05156984041  
Clé RIB : 59  
ETRANGER : FR7615589297680515698404159  
BANK IDENTIFICATION CODE : CM.BRFR2BXXX

4 - Les chèques tirés sur une banque étrangère ne seront autorisés qu'après l'accord préalable de l'Etude, pour cela, il est conseillé aux acheteurs d'obtenir, avant la vente, une lettre accréditive de leur banque pour une valeur avoisinant leur intention d'achat, qu'ils transmettront à l'Etude.

5 - En espèces :

• jusqu'à 1 000 € frais et taxes compris lorsque le débiteur a son domicile fiscal en France ou agit pour les besoins d'une activité professionnelle.

• jusqu'à 15 000 € frais et taxes compris lorsque le débiteur justifie qu'il n'a pas son domicile fiscal en France et n'agit pas pour les besoins d'une activité professionnelle.

## ORDRES D'ACHAT

Un enchérisseur ne pouvant assister à la vente devra remplir, le formulaire d'ordre d'achat inclus dans ce catalogue ou sur internet ou en enchères en direct « live » sur les différents sites indiqués en page d'accueil. L'Etude agira pour le compte de l'enchérisseur, selon les instructions contenues dans le formulaire d'ordre d'achat, et au mieux des intérêts de ce dernier.

Les ordres d'achat écrits ou les enchères par téléphone sont une facilité pour les clients. Ni Adjug'Art Brest, ni Adjug'Art Quimper, ni leurs employés ne pourront être tenus pour responsables en cas d'erreurs éventuelles ou omissions dans leur exécution comme en cas de non exécution de ceux-ci.

Lorsque deux ordres d'achat sont identiques, la priorité revient au premier ordre reçu.

Il ne sera accepté aucune enchère téléphonique pour les lots dont l'estimation est inférieure à 300 €.

Les ordres donnés par téléphone sont acceptés s'ils sont confirmés avant 18H la veille de la vente par lettre, mail ou fax au Tel. : 02 98 46 21 55

## PRÉEMPTION

Dans certains cas, l'état français peut exercer un droit de préemption sur les œuvres d'art ou les documents privés mis en vente publique. L'Etat se substitue alors au dernier enchérisseur. En pareil cas, le représentant de l'Etat fera la déclaration de préemption à l'Etude après le prononcé de l'adjudication de l'oeuvre mise en vente et il en sera fait mention au procès-verbal de vente. La décision de préemption devra ensuite être confirmée dans un délai de quinze jours. L'Etude n'assume aucune responsabilité du fait des décisions administratives de préemption pouvant être prises.

## AVIS IMPORTANT AUX ACHETEURS, STOCKAGE ET ENLÈVEMENT DES ACHATS

Adjug'Art Brest ou Adjug'Art Quimper conseillent aux acheteurs d'examiner avant la vente, avec soin, l'état des oeuvres les intéressant. Pour leur faciliter la tâche, ils mettent à leur disposition des rapports sur l'état des lots. Les indications non seulement dans les rapports mais aussi dans les catalogues sont l'expression d'une simple opinion.

A cet effet, l'absence, dans le catalogue ou le rapport d'état des mentions « restaurations, accidents... » n'implique nullement qu'un objet, meuble ou tableau soit exempt de tout défaut ou restauration. De même, une mention particulière n'implique pas qu'un bien soit exempt de tout autre défaut. En aucun cas elle ne saurait remplacer totalement un examen personnel de l'acquéreur éventuel. En conséquence, aucune réclamation ne sera recevable dès l'adjudication prononcée.

1 - Les lots adjugés qui n'auront pas été retirés par leurs acquéreurs seront gardés à titre gracieux durant quatorze jours. Passé ce délai des frais de dépôt seront supportés par les acquéreurs au tarif de 5 € HT par jour calendaire et par lot. Peuvent s'ajouter des frais de magasinage et de transport.

**Attention** : tous les lots sont à retirer à la salle des ventes de Brest sur rendez-vous au 02 98 46 21 50 et contact@adjugart.fr

2 - Pour les expéditions de petits colis, nous travaillons avec notre prestataire M.B.E., BREST - email : mbe2787@mbeFrance.fr - Tél. 02 29 63 12 38. Pour les meubles et objets volumineux : DP Transports pour Paris et France entière - Tel. : 06 61 68 78 65.

3 - Assurance. Dès l'adjudication prononcée, les objets adjugés sont placés sous l'entière responsabilité de l'acheteur. Il lui appartiendra de faire assurer les lots dès l'adjudication. Les biens non retirés seront entreposés aux frais, risques et périls de l'acheteur. Adjug'Art ne sera tenue d'aucune garantie concernant ces dépôts.

Adjug'Art Brest et Adjug'Art Quimper assurent le bien qui est stocké chez eux jusqu'à l'adjudication, l'acquéreur doit assurer le lot dès qu'il en est déclaré adjudicataire.

## 4 - Enchères en live :

Si vous souhaitez enchérir en ligne pendant la vente, veuillez vous inscrire sur les différents sites cités en page d'accueil. Adjug'Art se réserve le droit de demander, le cas échéant, un complément d'information avant votre inscription définitive pour enchérir en ligne. Toute enchère en ligne sera considérée comme un engagement irrévocable d'achat. Les frais de vente sont parfois majorés selon les sites.

L'O.V.V Adjug'Art peut garantir l'efficacité de ce mode d'enchères et ne peut être tenue pour responsable d'un problème de connexion au service, pour quelque raison que ce soit.

## INCIDENTS DE PAIEMENT

### FICHIER DES RESTRICTIONS D'ACCÈS DES VENTES AUX ENCHERES (TEMIS)

Tout bordereau d'adjudication demeuré impayé après d'Adjug'Art Brest et Adjug'Art Quimper ou ayant fait l'objet d'un retard de paiement est susceptible d'inscription au Fichier des restrictions d'accès aux ventes aux enchères (« Fichier TEMIS ») mis en œuvre par la société Commissaires-Priseurs Multimédia (CPM), société anonyme à directoire, ayant son siège social sis à (75009) Paris, 37 rue de Châteaudun, immatriculée au registre du commerce et des sociétés de Paris sous le numéro 437 868 425.

Le Fichier TEMIS peut être consulté par tous les structures de vente aux enchères opérant en France abonnées à ce service. La liste des abonnés au Service TEMIS est consultable sur le site [www.interencheres.com](http://www.interencheres.com), menu « Acheter aux enchères », rubrique « Les commissaires-priseurs ».

L'inscription au Fichier TEMIS pourra avoir pour conséquence de limiter la capacité d'enchérir de l'enchérisseur auprès des Professionnels Abonnés au service TEMIS. Elle entraîne par ailleurs la suspension temporaire de l'accès au service « Live » de la plateforme [www.interencheres.com](http://www.interencheres.com) gérée par CPM, conformément aux conditions générales d'utilisation de cette plateforme.

Dans le cas où un enchérisseur est inscrit au Fichier TEMIS, Adjug'Art Brest ou Adjug'Art Quimper pourra conditionner l'accès aux ventes aux enchères qu'elle organise à l'utilisation de moyens de paiement ou garanties spécifiques ou refuser temporairement la participation de l'Enchérisseur aux ventes aux enchères pour lesquelles ces garanties ne peuvent être mises en œuvre.

Les enchérisseurs souhaitant savoir s'ils font l'objet d'une inscription au Fichier TEMIS, contester leur inscription ou exercer les droits d'accès, de rectification, d'effacement, de limitation, d'opposition dont ils disposent en application de la législation applicable en matière de protection des données personnelles, peuvent adresser leurs demandes par écrit en justifiant de leur identité par la production d'une copie d'une pièce d'identité :

Pour les inscriptions réalisées par Adjug'Art : par écrit auprès de Adjug'Art Brest, 13, rue Traverse, 29212 Brest Cedex 1. Pour Adjug'Art Quimper : 105, avenue de Kerrien - 29000 Quimper. Pour les inscriptions réalisées par d'autres Professionnels Abonnés : par écrit auprès de Commissaires-Priseurs Multimédia 37 rue de Châteaudun, 75009 Paris ou par e-mail [contact@temis.auction](mailto:contact@temis.auction).

L'Enchérisseur dispose également du droit de saisir la Commission nationale de l'informatique et des libertés (CNIL) 3 Place de Fontenoy - TSA 80715 - 75334 PARIS CEDEX 07, [www.cnil.fr](http://www.cnil.fr) d'une réclamation concernant son inscription au Fichier TEMIS.

Pour en savoir plus sur le Fichier TEMIS, l'enchérisseur est invité à consulter nos conditions générales de ventes.

Les notifications importantes relatives aux suites de l'adjudication seront adressées à l'adresse e-mail et/ou à l'adresse postale déclarée par l'enchérisseur auprès de la structure lors de l'adjudication. L'enchérisseur doit informer Adjug'Art ou L'Hôtel des Ventes de Quimper de tout changement concernant ses coordonnées de contact.

M<sup>e</sup> Tiphaine LE GRIGNOU  
105 avenue de Kerrien - 29 000 Quimper  
Tel. : 02 98 52 97 97 - Agt : 2017.097  
contact@hdvquimper.com

M<sup>e</sup> Yves COSQUÉRIC  
13, rue Traverse - 29 212 Brest Cedex 1  
Tel. : 02 98 46 21 50 - Agt : 2002.219  
contact@adjugart.fr



## PROVENANT DE L'HÔTEL PARTICULIER PARISIEN DE LA BARONNE DE D. ET D'UNE PROPRIÉTÉ BRETONNE

### Ordre d'achat\*

FRAIS DE VENTE 25 % TTC

**Mardi 14 mars 2023**  
**à 11<sup>H</sup> et 14<sup>H</sup>00 à Brest**

PRÉNOM \_\_\_\_\_ NOM \_\_\_\_\_

ADRESSE \_\_\_\_\_ C. POSTAL \_\_\_\_\_ VILLE \_\_\_\_\_

TEL \_\_\_\_\_ E-MAIL \_\_\_\_\_

NUMÉRO	DÉSIGNATION	LIMITE À ENCHÈRE (EN EURO)

\*NB: Pour les ordres d'achat adressés par fax, joindre un Relevé d'Identité Bancaire et une pièce d'identité. ne pourront être pris en compte que les ordres d'achat reçus **avant 18<sup>h</sup>** la veille de la vente. Les ordres d'achat par téléphone sont pris à partir de 100 euros.

DATE \_\_\_\_\_ SIGNATURE: \_\_\_\_\_

JE VOUS AUTORISE À DÉPASSER MES ORDRES DE:\*  10 %  20 %

\*Cocher la case correspondante





# L'Âme Bretonne

# 20 ans

**I**l y a 20 ans commençait l'aventure « L'Âme Bretonne » née de la passion pour le patrimoine breton des experts Didier Guoin et Alain Le Berre, et de Maître Yves Cosquéric.

Cet événement est devenu le rendez-vous incontournable des amoureux de la Bretagne, parcourant la peinture, les arts graphiques, la faïence de Quimper, le costume, les Arts populaires, la sculpture, le livre, l'orfèvrerie, le mouvement Ar Seiz Breur, le mobilier... Un point d'honneur: pas de limite dans le temps ni dans les arts. Comme disait René-Yves Creston « *Là où le soleil passe, le breton passe* ».

D'années en années, les records se sont succédés et les ventes ont trouvé leur nouvel écrin au sein de l'Hôtel des Ventes de Quimper.

En mars 2023, Adjug'Art Brest devient Adjug'Art Brest-Quimper, rejoint par Maître Tiphaine Le Grignou, Commissaire-priseur, après trois ans de collaboration et le succès de la vente des tableaux de Pierre de Belay à l'Hôtel Kermor de Bénodet.

**Les 20 ans de L'Âme Bretonne se tiendront à Quimper les 8 et 9 juillet prochains.**

À l'occasion de cet anniversaire et en prévision des grandes ventes de l'année, Adjug'Art est fier d'organiser un **grand tour de Bretagne d'expertises** dans des lieux chargés d'histoire. Cette session se terminera à la Maison de la Bretagne à Paris le 5 juin.

## GRAND TOUR DE BRETAGNE

Nous vous attendons en expertise de 10<sup>h</sup> à 12<sup>h</sup> et de 14<sup>h</sup> à 17<sup>h</sup>30

■ **Dimanche 12 mars**  
14 rue Coëtlogon  
75006 PARIS

■ **Jeu**di 16 mars  
Adjug'Art  
105 avenue de Kerrien  
29000 QUIMPER

■ **Vend**redi 17 mars  
Adjug'Art  
13 rue Traverse  
29200 BREST

■ **Sa**medi 25 mars  
Golf du Château  
de la Freslonnière  
Le Bois Briand  
35650 LE RHEU

■ **Vend**redi 31 mars  
Château de La Ville  
Chevalier - 22170  
CHATELAUDREN  
PLOUAGAT

■ **Sa**medi 1<sup>er</sup> avril  
Hôtel Kastell Dinec'h  
7 Le Castel  
22220 TRÉGUIER

■ **Sa**medi 29 avril  
Malouinière  
de la Ville Bague  
35350 ST-COULOMB

■ **Mer**credi 3 mai  
avec la participation  
d'Arvor Enchères,  
M<sup>e</sup> Dorothée Galluduc  
25 rue Paul Guieysse 56100  
LORIENT  
Tel. 02 97 84 80 51

■ **Ma**rdi 16 mai  
Bretagne Ancienne,  
21 rue de Saillé  
44350 GUÉRANDE

■ **Mer**credi 17 mai  
Manoir de Moncan  
31 rue Abbé Joseph Martin  
56400 AURAY

■ **Lu**ndi 5 juin  
Maison de la Bretagne,  
8 rue de l'Arrivée  
75015 PARIS

En présence des experts de L'Âme Bretonne : Didier Guoin, Alain Le Berre, Thierry Grassat, Yann Le Bohec, Olivier Levasseur et avec l'amicale collaboration de M. Pascal Aumasson, ancien conservateur du patrimoine, historien d'art ayant publié sur le Mouvement Seiz Breur, Savina et Le Corbusier, Suzanne Candré-Creston. Également en présence des experts de nos spécialités : bijoux, orfèvrerie, arts d'Asie, d'Afrique et d'Océanie, livres, photographies et costumes anciens.



## L'Âme Bretonne XX<sup>e</sup> Édition Les 8-9 juillet 2023 à Quimper

M<sup>e</sup> Yves COSQUÉRIC  
13, rue Traverse - 29200 BREST  
Tél. : 02 98 46 21 50 - Agt : 2002.219  
contact@adjugart.fr

M<sup>e</sup> Tiphaine LE GRIGNOU  
105, avenue Kerrien - 29000 QUIMPER  
Tél. : 02 98 52 97 97 - Agt : 2017.097  
contact@hdvquimper.com

**Adjug'Art**  
BREST - QUIMPER