



# Adjug'Art

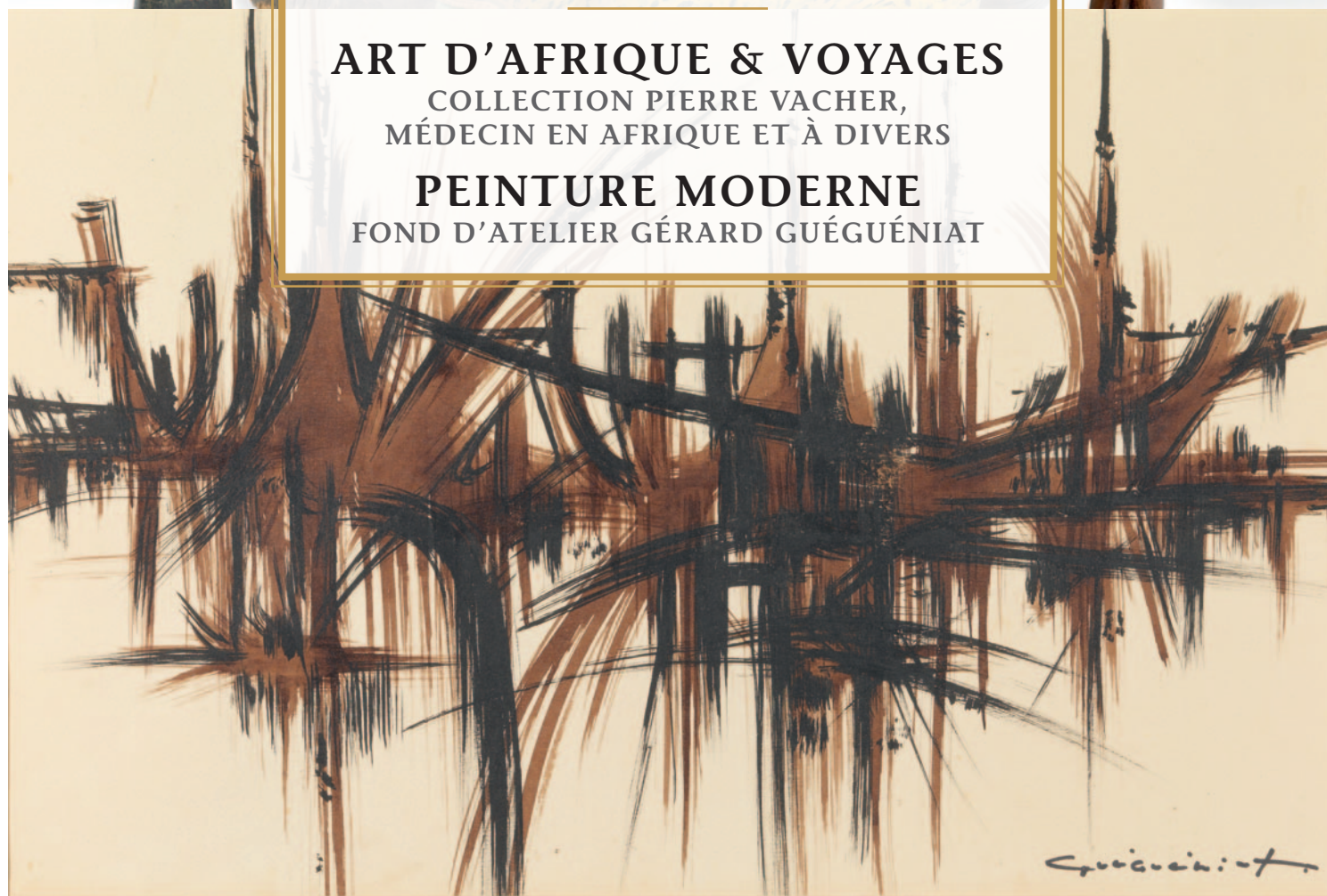
MERCREDI 22 FÉVRIER 2023  
À 14<sup>H</sup> À QUIMPER

## ART D'AFRIQUE & VOYAGES

COLLECTION PIERRE VACHER,  
MÉDECIN EN AFRIQUE ET À DIVERS

## PEINTURE MODERNE

FOND D'ATELIER GÉRARD GUÉGUÉNIAT





## ARTS D'AFRIQUE & VOYAGES

COLLECTION DU DOCTEUR PIERRE VACHER

## PEINTURE MODERNE

FOND D'ATELIER GÉRARD GUÉGUÉNIAT (1934-2019)

### EXPOSITIONS

Lundi 20 février : 14<sup>H</sup> à 17<sup>H</sup>  
Mardi 21 février : 14<sup>H</sup> à 18<sup>H</sup>  
Mercredi 22 février : 9<sup>H</sup>30 à 11<sup>H</sup>

### EXPERT

Christian NJIENSI  
Tel.: 06 31 90 99 95

Frais de vente: 25 % TTC

### POSSIBILITÉ D'ENCHÉRIR EN DIRECT SUR

[www.interencheres.com](http://www.interencheres.com)  
[www.drouot.com](http://www.drouot.com)

### CATALOGUE 5 EUROS ET SUR

[www.adjugart.fr](http://www.adjugart.fr)  
[www.interencheres.com](http://www.interencheres.com)  
[www.drouot.com](http://www.drouot.com)

### VENTES À VENIR

7 mars 2023 à BREST  
Belle vente artistique

5 avril 2023 à QUIMPER  
Vente jouets - Collection de trains

18, 19, 20 mai 2023  
Collections d'un amateur dans sa  
propriété en Bretagne.

# Mercredi 22 février 2023 à 14<sup>H</sup> à Quimper

001 à 300	Art d'Afrique et voyages.....	P. 03
301 à 330	Livres.....	P. 17
331 à 457	Fond d'atelier Gérard Guéguéniat....	P. 18

## ■ La Collection Pierre VACHER



© DR



© DR

Le Docteur Pierre VACHER, spécialiste en médecine tropicale a réalisé toute sa carrière en Afrique. Dès 1953 il exerce son métier dans plusieurs villes et villages, au NIGER, puis en COTE D'IVOIRE jusqu'en 1998. Passionné d'art africain, il a rassemblé de nombreux objets, statues et masques.

# ARTS D'AFRIQUE & VOYAGES

**1 CHAISE D'APPARAT** « Asipim » de chef Ashanti en bois, cuir et laiton, à quatre pieds et dossier incliné, inspirée du modèle des chaises européennes du XVII<sup>e</sup> et XVIII<sup>e</sup> siècle (légers petits accidents). ASHANTI, Ghana. Première moitié du XX<sup>e</sup> siècle. *Haut: 74 cm. Larg: 41 cm. Prof: 40 cm. Note: Asipim « Je suis persévérant ».* 200/300

**2 GRANDE CHAISE D'APPARAT** « Asipim » en bois, cuir, clous, métal blanc et douille (petits accidents et manques, restaurations). ASHANTI, Ghana. *Haut: 102 cm. Larg: 44 cm. Prof: 44 cm.* 150/250

**3 CHAISE** « Asipim » en bois et cuir, à patine d'usage (petits accidents). ASHANTI, Ghana. *Haut: 68 cm. Larg: 38 cm. Prof: 37 cm.* 100/200

**4 TABOURET** monoxyyle en bois dur, à patine brun-foncé. L'assise légèrement incurvée reposant sur quatre piliers et une colonne centrale. L'assise est décorée de poids géométriques à peser l'or en alliage de cuivre (légères usures, petits éclats). ASHANTI, Ghana, première moitié du XX<sup>e</sup> siècle. *Long: 48 cm. Haut: 29 cm. Larg: 25 cm.* 150/250

**5 TABOURET MONOXYYLE** « Bia Tika », en bois dur sculpté et gravé, patine d'usage brune (petits accidents et manques). ASHANTI, Ghana, premier tiers du XX<sup>e</sup> siècle. *Long: 44 cm. Larg: 20,5 cm. Haut: 19,5 cm.* 120/180

4



**6 GRAND TABOURET**, en bois dur sculpté et gravé. FON, Bénin. *Dim: 54,5 x 44,5 x 35 cm.* 200/300

**7 TABOURET MONOXYYLE**, en bois, à patine d'usage, brune. BAOULE, Côte d'Ivoire. Première moitié du XX<sup>e</sup> siècle. *Dim: 40 x 24,5 x 26 cm.* 100/200

**8 TABOURET** à cariatides, en bois, à pigments dont kaolin (fentes). YOROUBA, Bénin. *Haut: 35 cm.* 100/200

**9 IMPOSANT TABOURET** à cariatides, en bois dur et dense, à patine noire. L'assise et la base circulaire. Les six personnages utilisés comme cariatides sont représentés debout sur la base, l'assise reposant sur leurs têtes (restaurations anciennes). BAOULE, Côte d'Ivoire. *Dim: 44,5 x 43,5 cm.* 150/250



17



1



15

**10 TABOURET DE FEMME**, en bois dur monoxyyle, à patine d'usage brune, l'assise et la base circulaire, les montants à chanfrein (érosions naturelles). BAOULE, Côte d'Ivoire. Première moitié du XX<sup>e</sup> siècle. *Dim: 20 x 22 cm.* 40/60



9

**11 TABOURET DE FEMME**, en bois dur et monoxyyle, à patine d'usage brun-foncé, l'assise et la base circulaire, les montants à chanfrein (érosions naturelles). BAOULE, Côte d'Ivoire. Première moitié du XX<sup>e</sup> siècle. *Dim: 23,5 x 24,5 cm.* 40/60

**12 TABOURET TRIPODE**, en bois dur et dense, patine d'usage (éclats). LOBI, Burkina Faso. Première moitié du XX<sup>e</sup> siècle. *Long: 49 cm. Haut: 21,5 cm. Larg: 13 cm.* 40/60

**13 TABOURET MONOXYYLE** à quatre pieds coniques en bois dur, à belle patine d'usage. SENOUFU, Côte d'Ivoire. Première moitié du XX<sup>e</sup> siècle. *Dim: 38 x 27 x 22 cm.* 60/80

**14 CHAISE BASSE** en bois, à superbe patine d'usage laquée noire à reflets rouges et métal blanc. Sans accoudoirs, le dossier incurvé, reposant sur quatre pieds en bois tourné. SENOUFU, Côte d'Ivoire. Première moitié du XX<sup>e</sup> siècle. *Dim: 59 x 38 x 36 cm.* 80/120

**15 CHAISE** en bois, à patine d'usage brune (petits accidents mineurs). SENOUFU, Côte d'Ivoire. Première moitié du XX<sup>e</sup> siècle. *Dim: 61,5 x 55,5 x 40 cm.* 100/200

**16 CHAISE** en bois, à patine d'usage brun foncé, sans accoudoirs, le dossier incurvé, l'assise finement gravée de motifs géométriques, l'entretoise sculptée d'un masque évoquant le masque « kpelie ». SENOUFU, Côte d'Ivoire. Première moitié du XX<sup>e</sup> siècle. *Dim: 65,5 x 45 x 42,5 cm.* 120/180

11



**17 CHAISE** dite « à palabres », en bois dur, à patine d'usage, constituée de deux parties s'emboîtant. SENOUFU, Côte d'Ivoire. Première moitié du XX<sup>e</sup> siècle. *Cette chaise d'un design ayant inspiré les designers contemporains était anciennement utilisée par les dignitaires pour les réunions communautaires sous l'arbre à palabres.* *Dim: 87 x 46 x 114 cm.* 80/120

**18 CHAISE** dite « à palabres » en bois dur, à patine d'usage, constituée de deux parties s'emboîtant, l'une dans l'autre (fentes). SENOUFU, Côte d'Ivoire. Première moitié du XX<sup>e</sup> siècle. *Dim: 90 x 49 x 118 cm.* 80/120



18

**19 FAUTEUIL DE DIGNITAIRE** en bois dur, patine d'usage brune, les accoudoirs et le piétement en forme de lion. FON, Bénin, vers 1930. *Dim : 82 x 57 x 42 cm. 200/300*

**20 TABOURET** en bois dur et lourd, à patine d'usage brune, en forme de sablier (éclats). DAN, Côte d'Ivoire. Première moitié du XX<sup>e</sup> siècle. *Haut : 22 cm. Diam assise : 24 cm. 80/120*

**21 TABOURET** en forme de sablier, en bois dur et lourd, à patine d'usage brun-clair. DAN, Côte d'Ivoire. Première moitié du XX<sup>e</sup> siècle. *Haut : 22 cm. Diam. assise : 22 cm. 80/120*

**22 TABOURET** en bois dur et lourd, à patine d'usage brun-clair. En forme de sablier (éclats). DAN, Côte d'Ivoire. Première moitié du XX<sup>e</sup> siècle. *Haut : 22,5 cm. 80/120*

**23 TABOURET** en bois dur et lourd, à patine d'usage brun-rouge, en forme de sablier (éclats). DAN, Côte d'Ivoire. Première moitié du XX<sup>e</sup> siècle. *Haut : 22,5 cm. Diam. assise : 27 cm. 80/120*

24



**24 TROMPE D'APPEL**

« Pongala » en bois dur, patine d'usage brune. L'embouchure latérale surmontée d'une figure de calao. SENOUFO, Côte d'Ivoire. Première moitié du XX<sup>e</sup> siècle. (légères usures). *Haut : 73 cm. Utilisée lors des cérémonies d'initiation du Poro. 120/180*

19



**29 PORTE ou PANNEAU DE CASE** en bois à patine d'usage, sculpté de représentations de figures zoomorphes (petits accidents et manques). SENOUFO, Côte d'Ivoire. Début du XX<sup>e</sup> siècle. *Dim : 111 x 49 cm. 100/200*

25



**30 TRES ANCIENNE PORTE DE SANCTUAIRE** en bois à patine sculpté de personnages aux bras levés (petits accidents et manques). SENOUFO, Côte d'Ivoire, début du XX<sup>e</sup> siècle. *Dim : 128 x 54,5 cm. 100/200*

**31 TROIS PANNEAUX** en bois dur à patine d'usage brune et reflets brillants, sculptés et gravés en relief de représentations essentielles de la cosmogonie sénoufo. SENOUFO, Côte d'Ivoire. Première moitié du XX<sup>e</sup> siècle. *Dim : 57 x 50 cm, 57 x 50 cm et 60 x 51 cm. 150/250*

**32 VOLET DE CASE** en bois dur, sculpté et gravé muni de sa serrure, DOGON, Mali. *Dim : 70 x 38,5 cm. 50/70*

**33 SUJET** en bois dur, à patine sombre, sculpté d'un buste féminin aux seins généreux (éclats et manques). SENOUFO, Côte d'Ivoire. *Haut : 45,5 cm. 50/70*

**34 MASQUE « Kpelié »** en bois sculpté et incisé, à patine noire, surmonté de deux calaos. SENOUFO, Côte d'Ivoire. *Haut : 33,5 cm. Larg : 24 cm. 50/70*

**35 MASQUE DE DANSE « Kpelié-Kodal »** en alliage de cuivre, fonte à la cire perdue. Le visage étroit surmonté d'un caméléon. SENOUFO, Côte d'Ivoire. *Haut : 28 cm. 50/70*

22



**36 MASQUE DE DANSE** anthropo-zoomorphe, en bois dur, avec traces de polychromie (petits manques). GOURO, Côte d'Ivoire. *Haut : 34 cm. Larg : 17 cm. 50/70*

**37 MASQUE** anthropo-zoomorphe à mâchoire articulée, en bois dur, patine noire, métal, peau et poil. DAN GAGON, Côte d'Ivoire. *Haut : 31 cm. 100/200*

**38 MASQUE-HEAUME DIMINUTIF « Goli Glin »** évoquant un bovidé, en bois, à belle polychromie noire, rouge et blanche. BAOULE, Côte d'Ivoire. *Long : 44 cm. Utilisé lors de la sortie des masques du Goli. 100/200*

30



**25 BEAU ET ANCIEN TABOUR DE DANSE** « Bombo » de forme cylindrique, en bois et peau, à patine d'usage. La peau tendue par des chevilles en bois et la caisse finement décorée de motifs géométriques. BAOULE, Côte d'Ivoire. Premier tiers du XX<sup>e</sup> siècle. *Haut : 36 cm. 200/300*

**26 TABOUR DE CÉRÉMONIE** en bois dur sculpté et gravé et peau (fentes). DOGON, Mali. *Haut : 38,5 cm. 30/40*

**27 TABOUR D'AISELLE** à double membranes, en bois dur sculpté et gravé et peau (petits accidents). DOGON, Mali. *Long : 36,5 cm. 30/40*

**28 PORTE ou PANNEAU DE CASE** en bois à patine d'usage, sculpté de représentations de masques kpelié et de motifs traditionnels (petits accidents et manques). SENOUFO, Côte d'Ivoire. Première moitié du XX<sup>e</sup> siècle. *Dim : 117 x 53,5 cm. 100/200*



39 MASQUE DE DANSE, zoomorphe « Dye » en bois peint, représentant une tête d'animal imaginaire à deux grandes oreilles et la gueule ouverte (petits manques). GOURO, Côte d'Ivoire. Long: 43 cm. 120/150

40 MASQUE DE DANSE, zoomorphe dit « Zamble », en bois dur, à belle polychromie. Il représente un guib harnaché stylisé à la sculpture élégante. GOURO, Côte d'Ivoire. Long: 45,5 cm. Ce masque joue un rôle de médiateur dans les conflits au cours de la danse « Zaouli ». 150/250

41 MASQUE zoomorphe « Zamlé », en bois à traces de polychromie. GOURO, Côte d'Ivoire (petits manques). Long: 32 cm. 70/90

42 SUPERBE MASQUE de danse « Gu » en bois dur, à patine laquée brun-noir. Figurant un beau visage humain allongé, le front bombé, les arcades sourcilières finement figurées en relief, les yeux étirés et fendus et le nez droit. GOURO, Côte d'Ivoire. Haut: 33 cm. 200/300

43 MASQUE DE DANSE « Gu » en bois dur, à patine brun rouge, reflets brillants. Le visage masculin surmonté de deux oreilles, les yeux suggérés par deux fentes obliques. GOURO, Côte d'Ivoire. Haut: 38 cm. 50/70



42

44 IMPORTANTE ET MAJESTUEUSE STATUE en tissu et bois dur, à patine brun foncé, figurant un roi assis sur son trône, tenant son bâton de commandement de sa main gauche (belle finesse des motifs décoratifs et des détails anatomiques, petits accidents et manques). BAOULE, Côte d'Ivoire. Haut: 70 cm. 300/400

45 BELLE MATERNITE en bois dur et pigments, figurant une femme d'une grande beauté, assise sur un tabouret et portant son enfant sur ses cuisses. La coiffure est finement élaborée et le corps et le visage décorés de scarifications et chéloïdes (petits manques, recollages). BAOULE, Côte d'Ivoire. Haut: 49 cm. 200/300

39



46 STATUE « Asie usu » en bois dur sculpté et scarifié, perles blanches et tissu, représentant un personnage masculin debout, les mains de part et d'autre de l'ombilic (traces d'érosion). BAOULE, Côte d'Ivoire. Haut: 38 cm. 100/200

47 STATUE « Bateba » en bois dur, à patine d'usage (remarquable par la qualité de sa sculpture vigoureuse et les formes géométriques). LOBI, Burkina Faso. Première moitié du XX<sup>e</sup> siècle. Haut: 35,5 cm. 60/80

44



48 STATUETTE MASCULINE, en bois dur, à patine brun foncé, debout aux jambes courtes (fentes). Côte d'Ivoire. Haut: 37,5 cm. 50/70

49 STATUE dite de singe mendiant « Gbekre » en bois, à intense patine sombre, représentant un singe humanisé debout, avec un réceptacle dans les mains (restaurations). BAOULE, Côte d'Ivoire. Haut: 59 cm. Statue protectrice des cultures, le réceptacle étant destiné à recevoir des offrandes. 250/350



45



50 FIGURE ORACLE « Kafigeledjo » en bois, fibres végétales, tissu, matières composites et métal. Représentant une figure anthropomorphe stylisée portant un costume de fibres enduit de matières composites. Des cauris figurent les yeux et la bouche et un toupet de plumes la coiffure. SENOUFO, Côte d'Ivoire. Haut max: 64 cm. « Kafigeledjo » signifie « celui qui dit la vérité ». 150/250

49





51 MASQUE en bois à patine noire, au visage humain surmonté de deux cornes. BAOULE, Côte d'Ivoire. Haut: 37 cm. 30/40

52 MASQUE-PASSEPORT en bois à patine sombre (petits manques), DAN, Côte d'Ivoire. Haut: 15 cm. 30/40



53 MASQUE FACIAL en bois dur, à patine noire et blanche, à visage féminin, DAN WOBÉ, Côte d'Ivoire. Haut: 27 cm. 30/40

54 MASQUE DE DANSE "We-guere" en bois, polychrome, tissu, cauris, coquillages, bambou et poils. Côte d'Ivoire. Haut: 27 cm. 50/70

55 FIGURE « COLON », en bois peint, à l'image d'une femme aux formes harmonieuses et la coiffure sophistiquée, assise sur un tabouret, les mains sur les genoux (fentes). BAOULE, Côte d'Ivoire, vers 1950/1960. Haut: 43 cm. 50/70

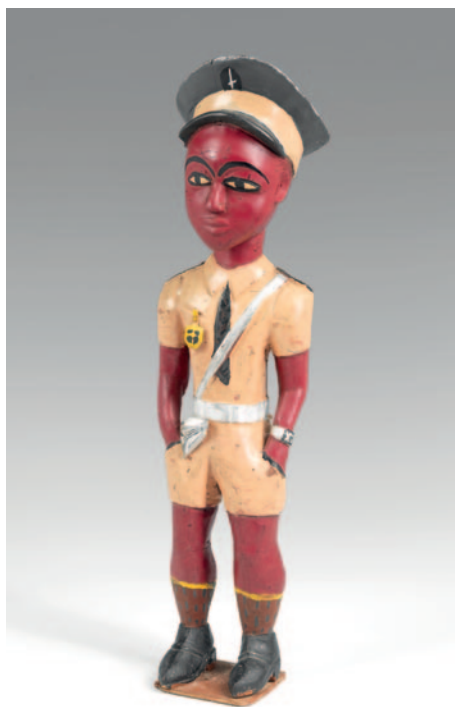
56 FIGURE « COLON » en bois peint, à l'image d'un policier debout, les mains dans les poches. BAOULE, Côte d'Ivoire. Vers 1950/1960. Haut: 50 cm. 50/70

57 FIGURE « COLON » en bois peint, à l'image d'un fonctionnaire colonial. BAOULE, Côte d'Ivoire, vers 1950/1960. Haut: 37 cm. 30/40

58 FIGURE PROVERBIALE en bois peint, à l'image d'un oiseau et d'un serpent (petits accidents). Groupe AKAN, Côte d'Ivoire. Haut: 31 cm. 30/40

59 STATUE en bois peint, figurant un musicien, joueur de balafon (fentes). GOURO, Côte d'Ivoire. Haut: 41 cm. 30/40

60 DEUX TETES en bronze, représentant un couple, probablement un roi et sa reine, (belle expression des visages et coiffure élaborée de la femme, fonte à la cire perdue). BAOULE, Côte d'Ivoire. Haut: 16 cm et 19 cm. 150/250



61 TÊTE COMMÉMORATIVE en bronze, figurant un roi (fonte à la cire perdue). BAOULE, Côte d'Ivoire. Haut: 17,5 cm. 100/200

62 MASQUE DE DANSE, en bois dur et polychrome, figurant un beau visage féminin surmonté d'un oiseau. Le visage aux traits fins, les pupilles percées, la bouche entrouverte et la coiffure finement incisée. GOURO, Côte d'Ivoire. Haut: 27 cm. Larg: 16 cm. 200/300

63 MASQUE DE DANSE « Dye », en bois polychrome représentant une tête zoomorphe aux grandes oreilles (petits accidents). GOURO, Côte d'Ivoire, vers 1950. Dim: 45 x 21,5 cm. 50/70



64 MASQUE CIMIER, zoomorphe, en bois et pigments polychromes, représentant une tête d'antilope stylisée très allongée prolongée par des oreilles et de longues cornes (petits accidents, légère restauration). KOUROUMBA-KURUMBA, région d'Aribinda, Burkina Faso. Première moitié du XX<sup>e</sup> siècle. Haut: 108 cm. Ce masque ancien est lié aux rites de fertilité agricole. 250/350

65 FIGURE TUTÉLAIRE symbolisant l'oiseau sacré « Atiol », en bois dur, à patine brune, (traces de libations). BAGA, Guinée. Dim: 85 x 51 cm. Utilisée lors des cérémonies « Simo ». 150/250



66 STATUE d'un personnage stylisé debout, en bois dur sculpté et gravé, à patine brune, les mains posées sur le menton, la tête rappelant le masque « D'Mba », symbole de fertilité et protecteur de la maternité dans la société secrète « Simo » (petits accidents et manques). BAGA, Guinée. Haut: 65 cm. Larg: 44 cm. 150/250

67 MASQUE CIMIER, DE DANSE « Zazaigo » en bois et pigments polychromes, figurant une antilope stylisée. MOSSI, Burkina Faso, vers 1950. Long: 29 cm. Haut: 22 cm. 50/70



**68 MASQUE DE DANSE « Zamble »** en bois polychrome, représentant un guib harnaché (fentes). GOURO, Côte d'Ivoire. Long: 39,5 cm. Ce masque intervient comme médiateur dans les conflits communautaires. 50/70

**69 TRÈS ANCIEN MANCHE DE CHASSE-MOUCHES** en bois, à patine d'usage, entièrement recouvert de minuscules motifs géométriques, sculpté de visages humains en relief et dominé par un oiseau. (Finesse d'exécution indiquant l'appartenance à un personnage de la cour royale). BAOULE, Côte d'Ivoire, premier tiers du XX<sup>e</sup> siècle. Haut: 25 cm. 150/250

**70 MASQUE-PEIGNE « Konden »** en bois et métal blanc, de la société d'initiation du « Ntomo ». MALINKÉ, Guinée-Mali. Haut: 58 cm. Utilisé lors des cérémonies de circoncision des jeunes de la 1<sup>re</sup> classe d'âge des hommes malinkés. 150/250

**71 GRAND MASQUE DE DANSE** en bois à épaisse patine sacrificielle, coiffé en textile et cauris, le visage se prolongeant par un long bec. DAN MAOU, région de Touba, Côte d'Ivoire-Guinée. Long: 58 cm. 100/200

**72 ANCIEN MASQUE « Gouro »**, en bois à patine d'usage (petits manques). Côte d'Ivoire. Haut: 30,5 cm. Larg: 16 cm. 40/60

**73 RARE POIGNARD**, en alliage cuivreux très patiné et fer et son fourreau. L'extrémité du manche ornée d'une réduction de masque « kpélié » (fonte à la cire perdue). SENOUFU, Côte d'Ivoire. Long: 40 cm. 60/80

**74 POUPEES DE FÉCONDITÉ « Biga'a »**, en bois clair pyrogravé, représentant deux figures féminines stylisées en buste sur un petit socle rond. MOSSI, Burkina Faso. Haut: 14,5 cm et 15 cm. 30/40

**75 TETE COMMÉMORATIVE** en terre cuite à engobe grisâtre, figurant une reine, les yeux en forme de grain de café, un petit nez busqué et une petite bouche saillante (éclats). ASHANTI, Ghana. Haut: 25 cm. Déposée dans un lieu consacré, elle affirmait la continuité du lignage. 120/180

**76 TETE COMMÉMORATIVE DE REINE**, en terre cuite à engobe brun orange et traces de pigments blancs (petits éclats et manques). ASHANTI, Ghana. Haut: 21 cm. 100/200

**77 TETE COMMÉMORATIVE DE REINE**, en terre cuite, au visage souriant, les arcades sourcilières en léger relief, les yeux en grain de café et la coiffure nattée (petits manques). ASHANTI, Ghana. Haut: 18 cm. 100/200

**78 TRÈS BELLE SCULPTURE** en bois à patine brun-rouge, figurant un roi assis sur son trône, tenant son sabre d'apparat dans sa main droite. ASHANTI, Ghana. Haut: 41,5 cm. 150/250

**79 POT À ONGUENT** en bois, patiné noir, le pot décoré de motifs géométriques et figuratifs, le couvercle sculpté d'un personnage féminin assis sur un tabouret les mains sur les genoux (fentes). BAOULE, Côte d'Ivoire. Haut: 43,5 cm. 80/120

**80 STATUE**, en bois dur sculpté et scarifié et patine brun-noir. Figurant un personnage féminin assis sur un tabouret, les mains sur les genoux et le visage aux traits fins. BAOULE, Côte d'Ivoire. Haut: 42,5 cm. 150/250

**81 STATUE DE MATERNITE** en bois dur sculpté et scarifié, à patine brun noir et tissu. Représentant une femme d'une grande beauté debout portant son enfant dans ses bras. BAOULE, Côte d'Ivoire. Haut: 42 cm. Le modelé sobre et délicat, la coiffure élaborée, les scarifications en motifs décoratifs et l'iconographie sont fidèles au corpus de la statuaria baoulé. 250/350

**82 STATUE DE MATERNITE** en bois dur et scarifié, à patine sombre, représentant une femme assise sur une chaise et portant son enfant sur ses cuisses (fentes). BAOULE, Côte d'Ivoire. Haut: 36,5 cm. 50/70



79

**83 STATUE** en bois dur sculpté et scarifié, à patine brun-foncé. Figurant un personnage féminin assis sur un tabouret, les mains posées sur les genoux, le visage serein et la coiffure traitée avec finesse (fentes et restaurations). BAOULE, Côte d'Ivoire. Haut: 51 cm. 50/70

**84 STATUE FÉMININE** en bois sculpté, sacrifié et patiné, représentée debout (fentes). BAOULE, Côte d'Ivoire. Haut: 54 cm. 30/40

**85 DEUX STATUES** figurant un couple de l'aristocratie, en bois sculpté, à patine brune. La femme aux jambes mi-fléchies et la coiffure sophistiquée portant un enfant dans ses bras, l'homme, debout s'appuyant sur sa canne de commandement et portant un réceptacle dans sa main droite (petits accidents). BAOULE, Côte d'Ivoire. Haut: 41 cm. 100/200

**86 STATUE** en bois dur sculpté et scarifié, à patine noire. Représentant un personnage féminin assis sur un tabouret à quatre pieds, la main droite sur un genou, le bras gauche démesurément long et la main posée sur le front (fentes, petits accidents, recollages). SENOUFU, Côte d'Ivoire, milieu du XX<sup>e</sup> siècle. Haut: 48 cm. 150/250



**87 STATUE** en bois dur, à patine sombre et reflets rouges. Figurant une femme d'une grande élégance assise sur un tabouret (fentes et restauration). AGNI, Région lagunaire, Côte d'Ivoire. Première moitié du XX<sup>e</sup> siècle. Haut: 34,5 cm. 200/300

**88 STATUE FÉMININE** en bois à patine noire, représentée debout, les mollets galbés, les mains aux doigts écartés, posées de part et d'autre du nombril, le cou annelé et le visage serein. BAOULE-AGNI, Côte d'Ivoire. Haut: 24,5 cm. Cette statuette présente les critères classiques de la beauté féminine en pays Baoulé-Agni. 80/120

**89 DEUX STATUETTES « COLON »** en bois polychrome, représentées debout sur un socle et les mains sur les hanches. BAOULE, Côte d'Ivoire, vers 1960/70. Haut: 21 cm et 23 cm. 60/80

**90 DEUX MASQUES DE DANSE**, en bois dur et peint (fentes). BAOULE, Côte d'Ivoire. Haut: 31,5 cm et 34 cm. 100/150

**91 BEAU PETIT MASQUE** en alliage cuivreux, figurant visage masculin aux traits raffinés (fonte à la cire perdue). BAOULE, Côte d'Ivoire, vers 1950/60. Dim: 19 x 12 cm. 30/40

**92 JEU DE STRATÉGIE « awalé »** en bois à patine d'usage, à douze cupules. DAN, Côte d'Ivoire. Première moitié du XX<sup>e</sup> siècle. Dim: 61 x 15 cm. C'est un jeu de la famille mancala de type « Compter et capturer ». 80/120

**93 MASQUE PLANCHE « Nwantatay »** en bois dur à patine brune et fibres végétales. Figurant un esprit des eaux. BWA, Burkina-Faso. Haut: 123,5 cm. 150/250

**94 MASQUE ZOOMORPHE** en bois dur à pigments polychromes à cornes torsadées, BOBO, Burkina-Faso. Dim: 45 x 40 cm. 100/200



92



100



95 MASQUE en bois dur et pigments polychromes. De forme zoomorphe, à planche à motifs de crochets et d'une figure humaine sommitale (petits accidents et manques). BOBO OULE, Burkina-Faso. Première moitié du XX<sup>e</sup> siècle. *Haut : 125 cm. 250/350*

96 MASQUE ZOOMORPHE « Kele » en bois dur et pigments polychromes, à planche ajourée (petits accidents et restaurations). BOBO FING, Burkina-Faso. Première moitié du XX<sup>e</sup> siècle. *Haut : 129,5 cm. 300/400*

97 MASQUE DE DANSE « Bedu » en bois dur, à pigments polychromes. De conception moderniste, composé d'un visage plat stylisé

à motifs en damier, les yeux et le nez, marqués par des trous. Surmonté de deux cornes formant un arc de cercle (belles traces d'utilisation au revers du masque, petits accidents mineurs). NAFANA, Côte d'Ivoire. Première moitié du XX<sup>e</sup> siècle. *Haut : 116 cm. Larg : 51,5 cm. 500/700*

98 SISTRE « Wasamaka », composé de bois, calesse et pigments. SENOUFU, Côte d'Ivoire. Première moitié du XX<sup>e</sup> siècle. *Dim : 49,5 x 46,5 cm. 40/60*

99 FIGURE DE CALAO, en bois à pigments polychromes (fentes). SENOUFU, Côte d'Ivoire. *Haut : 56,5 cm. 100/200*

100 IMPORTANTE SCULPTURE SACRÉE en bois dur et lourd, et pigments naturels polychromes. Figurant un oiseau calao « porgaga » représenté debout sur un socle circulaire, le ventre proéminent et les ailes déployées. SENOUFU, Côte d'Ivoire. Première moitié du XX<sup>e</sup> siècle. *Haut : 204 cm. Larg : 89 cm. 3 000/4 000*

101 QUATRE ÉTRIERS DE POULIES DE MÉTIER À TISSER, en bois sculpté et scarifié, à patine sombre. SENOUFU, Côte d'Ivoire. *Haut : 12, 12,5, 17,5, 18,5 cm. 80/120*

102 CINQ ÉTRIERS DE POULIES DE MÉTIER À TISSER, en bois sculpté et scarifié, à patine sombre. SENOUFU et GOURO, Côte d'Ivoire. *Haut : 12, 12,5, 15, 17,5 cm. 80/120*

103 TRÈS ANCIENNE SCULPTURE « POMDO » d'un groupe en stéatite sculptée représentant un couple d'ancêtres enlacés (petits accidents). KISSI, Guinée. *Haut : 31 cm. 200/300*

104 DEUX STATUETTES « POMDO » en stéatite sculptée, KISSI, Guinée. *Haut : 18 et 19 cm. 15/0250*

105 SUJET ÉQUESTRE en alliage cuivreux, représentant le « Moro Naba », roi des Mossi, chevauchant fièrement sa monture (fonte à la cire perdue). MOSSI, Burkina Faso. Milieu du XX<sup>e</sup> siècle. *Dim : 46 x 40 cm. 100/200*

106 STATUE ZOOMORPHE en alliage cuivreux, représentant un animal composite (fonte à la cire perdue). TOUSSIAN, Burkina Faso. *Dim : 38 x 17 cm. 60/80*



95



97



96

107 MASQUE FACIAL DE DANSE « Kpan » en bois dur, sculpté figurant un visage masculin aux traits fins portant une barbe tressée et une haute coiffure striée. BAOULE, Côte d'Ivoire. Milieu du XX<sup>e</sup> siècle. *Haut : 29,5 cm. 100/200*

108 MASQUE ZOOMORPHE en bois dur très patiné et peau (traces de libation, petits accidents et manques). BAOULE, Côte d'Ivoire. *Haut : 24,5 cm. 150/250*

109 MASQUE DE DANSE « Gu » en bois dur, à patine noire et polychromie (fentes). GOURO, Côte d'Ivoire. *Haut : 35,5 cm. 100/200*

110 DEUX MASQUES DE DANSE au visage allongé surmonté de deux volatiles, en bois et fibres, patine noire, polychromie, fibres. (éclats). GOURO, Côte d'Ivoire. *Haut : 49 cm et 50 cm. 150/250*

102







**111 DEUX MASQUES DE DANSE** en bois sculpté et scarifié à patine noire, le visage finement exécuté et surmonté de deux oiseaux picorant. GOURO, Côte d'Ivoire. *Haut: 32,5 cm et 36,5 cm. 200/300*

**112 DEUX MASQUES DE DANSE**, en bois, à patine noire et fibres. Les visages surmontés d'un oiseau (traces de polychromie). GOURO- YAOURE, Côte d'Ivoire. *Haut: 37 cm. 200/300*

**113 DEUX SUPERBES MASQUES DE DANSE** en bois sculpté à patine noire, représentant un visage humain aux traits fins, l'un surmonté d'une grenouille et l'autre d'une tortue (légères fentes). GOURO, Côte d'Ivoire. *Haut: 25,5 et 26,5 cm. 250/350*

**114 DEUX MASQUES DE DANSE** en bois dur sculpté à patine sombre. GOURO, Côte d'Ivoire. *Haut: 41 et 45,5 cm. 200/300*

**115 COLLIER RAS-DE-COU** de cérémonie composé d'une armature circulaire et de quatorze petites têtes anthropomorphes caractéristiques. BAMILEKE, Cameroun. Première moitié du XX<sup>e</sup> siècle. *Dim: 30,5 x 31 cm. 200/300*

115



**116 FIGURE ÉQUESTRE** en alliage de cuivre patiné, figurant un couple de personnages chevauchant un cheval à la sculpture hiératique et très stylisée, l'homme tenant les rênes de l'animal. Milieu du XX<sup>e</sup> siècle. DOGON, Mali. *Dim: 21 x 24 cm. 100/200*

**117 CLASSIQUE ET ANCIENNE SERRURE DE GRENIER** avec pêne, en métal et bois, à très belle et ancienne patine d'usage, le coffre surmonté d'une tête stylisée. DOGON, Mali. Premier tiers du XX<sup>e</sup> siècle. *Dim: 28 x 27 cm. 80/120*

**118 ÉTRIER DE POULIE DE MÉTIER À TISSER** en bois à patine noire, surmonté d'une tête de calao, le bec recourbé. SENOOUFO, Côte d'Ivoire, vers 1950. *Haut: 19 cm. 80/120*

**119 MASQUE DE COURSE « Gunyege »** en bois et fibres, à patine d'usage sombre légèrement croûteuse. Figurant un visage humain, de forme ovale, le front haut bombé, les yeux ronds, petits et

ajourés, les pommettes saillantes et la bouche entrouverte, la barbe constituée de fibres naturelles et de grelots (éclats, fentes, restauration ancienne). DAN, Côte d'Ivoire. Première moitié du XX<sup>e</sup> siècle. *Dim: 24 x 15 cm (sans les fibres). Ce masque de danse présente une patine granuleuse vestige des libations rituelles. 500/700*

**120 MASQUE DE COURSE « Gunyege »** en bois dur sculpté et très patiné (petit éclat). DAN, Côte d'Ivoire. *Dim: 20 x 13 cm. 60/80*

**121 MASQUE** en bois dur, à patine brun foncé et reflets rouges, figurant un visage humain au front bombé séparé par une nervure, les yeux en fines fentes, la bouche en forme de bec d'oiseau (légère fente). DAN MAOU, Côte d'Ivoire. *Haut: 23 cm. Larg: 12,5 cm. 60/80*

105



**122 MASQUE DE DANSE** en bois à patine noire, de forme ovale, le front haut, le nez saillant et la bouche ouverte (restauration et traces anciennes de xylophages). DAN, Côte d'Ivoire. *Haut: 26,5 cm. Larg: 14,5 cm. 100/200*

**123 FIGURE DE RELIQUAIRE**, l'âme de bois janiforme, recouvert de lamelles de cuivre agrafées. MAHONGWE (style), Gabon. *Haut: 44,5 cm. 60/80*

130



**124 ÉTONNANTE SCULPTURE ZOOMORPHE** en bois à patine brune, figurant un singe, les yeux serties de morceaux de faïence (fentes). BEMBE, République Démocratique du Congo. *Haut: 30 cm. 100/200*

119



**125 STATUE FÉTICHE** en bois dur, lourd, sculpté et patiné, figurant un personnage masculin sur pieds à reliquaire abdominal et visage scarifié. (manque au pied gauche, vernis). TEKE (style) République Démocratique du Congo. *Haut: 50 cm. 100/200*

**126 RARE STATUE** en bois dur et lourd, à patine naturelle, figurant un personnage assis, le visage et le corps finement orné de scarifications. SENOOUFO, Côte d'Ivoire. Première moitié du XX<sup>e</sup> siècle. *Haut: 36 cm. Il existe un exemplaire proche dans les Collections du Musée du Quai Branly (No inventaire: 75 15045 6). 150/250*

**127 GRANDE STATUE** en bois dur à patine sombre, debout sur une base cylindrique, les bras collés au corps, les mains en palmes, les pieds font corps avec la base (fentes et restaurations). SENOOUFO. Première moitié du XX<sup>e</sup> siècle. *Haut: 125 cm. 200/300*

**128 TRÈS BEAU PEIGNE ROYAL** en bois à patine brune, à quatorze dents, la poignée finement gravée de motifs géométriques, surmontée d'un personnage sans bras. (Dents légèrement irrégulières du fait de l'usage). ASHANTI, Ghana. Première moitié du XX<sup>e</sup> siècle. *Haut : 33,5 cm. Larg : 10,2 cm. 60/80*

139



**129 GRAND MASQUE ZOOMORPHE « Kele »** en bois polychrome, au visage cubiste, à deux oreilles surmonté d'une planche ajourée. (petits accidents et restaurations). BOBO FING, Burkina Faso. Première moitié du XX<sup>e</sup> siècle. *Haut : 118 cm. 200/300*

**130 FIGURE D'ANCÊTRE à fonction magique** en bois, à patine nuancée brun rouge et brun foncé et reflets brillants. Représentant un personnage masculin debout, les jambes mi-fléchies, les bras collés au corps et les mains sur l'abdomen au-dessus des scarifications classiques. Le visage barbu esquissant un sourire, la coiffure en cimier et l'orifice sous-fessier permettant de recevoir la charge magique "bilongo" (fente). BEMBE, République Démocratique du Congo. *Haut : 25,5 cm. Provenance : Manoir du nord Finistère, région de Guisseny (collecté in-situ au début du XX<sup>e</sup> siècle). 1000/1500*

**131 ELÉGANT SIÈGE MONOXYLE** en bois dur à belle patine d'usage, l'assise incurvée reposant sur trois pieds (légères usures). GURUNSI, Burkina Faso. Première moitié du XX<sup>e</sup> siècle. *Dim : 70 x 42 x 19 cm. Ce type de siège à l'usage individuel marquait le rang social de son propriétaire. 120/180*

**132 SIÈGE MONOXYLE** en bois dur, patine d'usage (fentes) à l'assise incurvée reposant sur trois pieds. GURUNSI, Burkina Faso. Première moitié du XX<sup>e</sup> siècle. *Dim : 65 x 36 x 22 cm. Ce type de siège à l'usage individuel marquait le rang social de son propriétaire. 120/180*

**133 TABOURET MONOXYLE** en bois dur et dense, à patine d'usage, l'assise rectangulaire reposant sur quatre pieds. (usures et fentes). NUPE, Nigéria. Première moitié du XX<sup>e</sup> siècle. *Dim : 36 x 32 x 31 cm. 100/200*

**134 TABOURET À CARIATIDE** en bois sculpté et scarifié, à patine sombre. Sculpté d'un personnage féminin agenouillé, les talons aux fesses, les bras levés soutenant l'assise (érosions et fentes). AFO, Nigéria. *Haut : 42,5 cm. 150/250*

143



**135 TABOURET AU LONG PIED**, en bois, à patine sombre légèrement croûteuse et clous de tapissier. L'assise étroite légèrement incurvée (fentes). République Démocratique du Congo. *Long : 80 cm. 80/120*

**136 ENSEMBLE DE QUATORZE LOUCHES ET CUEILLÈRES** en bois, à patine d'usage (petits accidents). MAURITANIE, CÔTES-D'IVOIRE. Première moitié du XX<sup>e</sup> siècle. *Long : 27,5, 30, 34, 36,5 cm, 47,5, 49,5 cm. 120/180*



145

**137 PAIRE DE BRACELETS DE CHEVILLE OUVERTS « Khalkhal »** en argent étranger à incrustations. MAURITANIE, Atar-Adrar-Rim. *Dim : 12,2 x 10 cm. 60/80*

**138 ANCIEN COUTEAU DE JET « SENGESSE »** en fer forgé. Très belle forge et beaux motifs de fines hachures incisées, le manche recouvert de tressage de cuir (usures). MATAKAM-MAFA, groupe Kirdi, Cameroun. *Long : 54,5 cm. 40/60*

144



**139 STATUE D'AUTEL « IAGALAGANA »** en bois dur, à patine sombre figurant un personnage debout sculpté de lignes hautement stylisées. La tête plate, les traits du visage minimalistes, les oreilles tombantes et ajourées, les longues jambes schématisées (manques anciens, restaurations). MUMUYE, Nigéria. *Haut : 72,5 cm. 200/300*

**140 GRANDE STATUE D'AUTEL « IAGALAGANA »** en bois dur, à épaisse patine sombre (érosions). MUMUYE, Nigéria. Milieu du XX<sup>e</sup> siècle. *Haut : 91 cm. 200/300*

**141 MASQUE-HEAUME DE PRINCESSE « NGOIN »**, en bois dur, à profonde patine sombre, représentant une tête de femme, le visage sévère aux traits généreux, la bouche ouverte sur de petites dents et deux grands yeux (érosions, petits manques). BEKOM, Nord-Ouest, Cameroun. Première moitié du XX<sup>e</sup> siècle. *Haut : 41 cm. Masque caractéristique du style du royaume de Kom. 300/400*

**142 MASQUE DE DANSE « KARAN WEMBA »** en bois dur, à patine brun-foncé, tissu et perles. Le visage surmonté d'un personnage féminin debout aux bras détachés du corps, les seins retombant, le visage graphique (fentes, restaurations). MOSSI, Burkina Faso. *Long : 107 cm. 150/250*

**143 MASQUE DE DANSE** en bois dur à patine sombre, le visage zoomorphe surmonté d'une tête d'antilope aux cornes recourbées (fentes). MOSSI, Burkina Faso. *Haut : 81 cm. 150/250*

**144 MASQUE DE DANSE « KONDEN »** en bois dur à patine noire et métal blanc (petits accidents et manques), figurant un visage à six yeux recouvert de métal et surmonté du motif du peigne à sept dents. MALINKE, Mali-Guinée. *Haut : 60 cm. 100/200*

**145 GRANDE STATUE FÉMININE « JONYELENI »** en bois, à patine brune nuancée, perles, textile et métal. Représentée debout hiératique sur un socle, les bras détachés du corps, le ventre plat, les seins coniques et le torse marqué de scarifications, les épaules carrées, une tête à la coiffure en cimier, le visage concave aux yeux incrustés de métal, un torse métallique autour du cou (érosions, petits accidents). BAMANA, Mali. *Haut : 105 cm. Cette statue est liée à la société d'initiation du « Jo » et reproduit un archétype de l'idéal féminin. 500/700*



**146 STATUE FÉMININE** en bois dur et dense, à patine brun noir, assise sur un tabouret, les mains sur les genoux et un enfant dans son dos, le visage entièrement et profondément scarifié. BAMANA ou SENOULO, Mali. Première moitié du XX<sup>e</sup> siècle. *Haut : 68 cm. 200/300*

**147 STATUE D'ANCÊTRE** féminin en bois dur, à patine brun foncé, légèrement grasse. Représentée debout, les bras joints, levés implorant la pluie. DOGON, Mali. *Haut : 65,5 cm. 250/350*

**148 IMPORTANTE STATUE** en bois, à patine laquée brun foncé, de Janus debout sur un tabouret, probable représentation d'un couple d'ancêtre (belle qualité de sculpture et scarifications. Érosions, fentes et petits manques). BAOULE, Côte d'Ivoire. Première moitié du XX<sup>e</sup> siècle. *Haut : 89 cm. 250/350*

**149 STATUE « Asie Usu »** en bois dur, à patine brune, représentant un personnage de haut rang assis sur un siège d'apparat, les mains digitées posées de part et d'autre du



152



nombril en un geste évoquant le respect (légères usures). BAOULE, Côte d'Ivoire, vers 1950. *Haut : 83 cm. La qualité de la sculpture et la finesse d'exécution traduisent le statut social et la richesse du personnage. 250/350*

155



**150 STATUE** en bois dur et lourd, à patine noire, et tissu. Figurant une femme assise sur un tabouret, les mains posées sur les cuisses, le visage serein et la coiffure finement exécutée (petits accidents et manques). BAOULE, Côte d'Ivoire. *Haut : 54 cm. 100/200*

**151 STATUE FÉMININE** en bois sculpté très patiné. Représentée assise sur un tabouret, les mains posées sur les genoux, la poitrine généreuse et la coiffure élaborée (accidents et manques). ATTIE-ATYE, Côte d'Ivoire. *Haut : 59 cm. 100/200*



**152 GRAND MASQUE « Kple Kple »** en bois peint, le visage circulaire surmonté de deux cornes (fentes). BAOULE, Côte d'Ivoire. Milieu du XX<sup>e</sup> siècle. *Dim : 82 x 54,5 cm. 150/250*

**153 MASQUE-HEAUME** en bois et rotin, à pigments ocre et rouge. KUBA, République Démocratique du Congo. *Dim : 46 x 23,5 cm 100/200*

**154 COUPE à noix de kola**, pour la divination, en bois dur et lourd, à patine d'usage, cordelette. YOROUBA, Nigéria. *Dim : 55 x 35 cm. 80/120*

**155 MAJESTUEUSE TÊTE D'O'ONI** figurant un visage humain d'une grande beauté orné de stries régulières, les traits harmonieux et symétriques, la coiffure élaborée (choc). IFE, Nigéria. Période indéterminée. *Haut : 41,5 cm. 300/400*

**156 GRANDE STATUE** en bois à patine noire, représentant un personnage féminin debout sur une base carrée, les mains sur les hanches (érosions stabilisées). SENOULO, Côte d'Ivoire. Première moitié du XX<sup>e</sup> siècle. *Haut : 93 cm. 200/300*

**157 TABOURET** en bois dur monoxyle et polychrome, à cariatide d'un léopard debout sur ses quatre pattes (restaurations). GROUPE AKAN, Ghana-Côte d'Ivoire. Première moitié du XX<sup>e</sup> siècle. *Dim : 43,5 x 24 x 12,5 cm. Les tabourets léopard ne sont faits que pour les rois ou les dignitaires de haut rang, ils représentent la force, la férocité et le courage. 150/250*

**158 STATUETTE ZOOMORPHE** en bronze, Burkina Faso. *Dim : 30,5 x 20,5 cm. 60/80*

**159 STATUETTE** en bronze figurant un canard, BOBO, Burkina Faso. *Dim : 31 x 25 cm. 60/80*

**160 FORT LOT** composé d'objets en alliage cuivreux : Couple de personnages debout (*haut : 24 et 25 cm*), statuette de chasseur à l'arc (*dim : 14,5 x 15 cm*), figure équestre (*haut : 15 x 17 cm*), groupe représentant un roi et sa cour (*haut : 10 cm*) et reproduction de masque de ceinture du Royaume du Bénin (*haut : 10 cm*). *80/120*

**161 COUTEAU DE JET «Banda-nzakara»** en fer et cuir. Région de l'Oubangui. Vers 1920/1930. *Dim : 39 cm. 60/80*

**162 COUTEAU DE CEREMONIE « Ikul »**, en bois et fer. KUBA, République Démocratique du Congo, vers 1930. *Long : 34 cm. 60/80*

**163 HACHE DE DIGNITAIRE « Ibia »**, en bois et fer. TEKE, République Démocratique du Congo, vers 1930/1940. *Dim : 36 x 29 cm. 150/250*

160





**164 HACHE "Tshokwe"**, le manche en bois à belle patine d'usage, la lame en fer (fentes). Angola - République Démocratique du Congo. Long : 42 cm. 80/120

**165 EPEE « Takouba »** en acier et cuivre rouge et jaune et son fourreau en cuir, la poignée cruciforme et le pommeau ovoïde (légères usures). TOUAREG, Mali. Fin XIX<sup>e</sup>, début du XX<sup>e</sup> siècle. Long : 97,5 cm. 120/180

**166 RARE PAGAIE CÉRÉMONIELLE** en bois superbement gravée de motifs géométriques complexes (petits accidents et restaurations). ÎLE DE RAIVAVAE, Archipel des îles Australes, Polynésie, fin XIX<sup>e</sup> siècle. Long : 152,5 cm. 400/600

**167 IMPORTANTE MASSUE DE COMBAT**, en bois dur et dense. La partie inférieure du manche, ornée d'enroulements de fibres. Le manche séparé de la pale par une excroissance. ILES SAMOA, Polynésie. XIX<sup>e</sup> siècle. Long : 131,5 cm. 250/350

**168 COUTEAU DE JET** en fer et cuir. BANDA, Centrafrique, République Démocratique du Congo, vers 1920/1930. Dim : 41cm. 60/80

**169 DEUX POIGNARDS « Djambiya »** et leurs fourreaux, à lame légèrement courbe et nervure médiane. Les poignées en corne, les fourreaux en bois entièrement recouverts d'argent bas titre, ciselé à l'avant. YEMEN. Long : 42 cm. 120/180

**170 PIECE D'ETOFFE dite « velours du Kasai »**, composé de fibres de raphia, tissées à la main par des hommes et brodées à la suite par les femmes de hauts dignitaires (trois exemplaires dont deux ayant servi de housses de coussin). SHOOWA, Royaume Kuba, République Démocratique du Congo. Dim : 62 x 56,5 cm et 57 x 53 cm. 80/120

**171 LONG ET ANCIEN PAGNE « Ntshak »** en fibres de raphia brodés et tressés. ROYAUME KUBA, République Démocratique du Congo. Dim : 226 x 57 cm. 60/80

**172 PETITE CHAISE BASSE** en bois à patine d'usage brune, sans accoudoirs à dossier recourbé et reposant sur quatre pieds en bois tourné (fentes et usures). GOURO, Côte d'Ivoire, vers 1950. Haut : 37,5 cm. Larg : 27 cm. Prof : 25,5 cm. 60/80

**173 PETITE CHAISE BASSE** en bois à patine brune, sans accoudoirs à dossier recourbé et reposant sur quatre pieds en bois tourné (restaurations et usures). GOURO, Côte d'Ivoire, vers 1950. Haut : 31,5 cm. Larg : 31 cm. Prof : 20,5 cm. 40/60

**174 TRÈS BELLE ET ELEGANTE CHAISE BASSE**, en bois sculpté et gravé, à patine d'usage et clous de laiton, sans accoudoir, le dossier recourbé et reposant sur quatre pieds en bois tourné (fentes et usures). GOURO, Côte d'Ivoire, vers 1950. Haut : 36 cm. Larg : 39 cm. Prof : 29 cm. 60/80

**175 TABOURET MONOXYLE « Bia Tika »** en bois à belle patine d'usage brun clair, constitué d'une base rectangulaire, l'assise incurvée reposant sur quatre piliers et une colonne centrale (fentes, usures et restaurations). ASHANTI, Ghana. Première moitié du XX<sup>e</sup> siècle. Haut : 32 cm. Long : 50,5 cm. Larg : 24 cm. 120/180

**176 FAUTEUIL TRADITIONNEL de haut dignitaire** en bois, à patine nuancée et métal, à accoudoirs, le dossier incurvé et soutenu par quatre pieds en bois tourné (restaurations et fentes). MALINKÉ, Guinée. Première moitié du XX<sup>e</sup> siècle. Haut : 72,5 cm. Larg : 54,5 cm. Prof : 44 cm. 150/250

**177 STATUE** en bois sculpté et scarifié, à patine noire, représentant un homme debout, les jambes mi- fléchies, le fessier rebondi et des bracelets figurés sur les poignets. Le cou puissant surmonté d'une tête à la coiffure finement ciselée, le visage traité avec raffinement. Beau décor de scarifications sur le dos, l'abdomen, le cou et le visage (restaurations au bras et légères fentes). BAOULE, Côte d'Ivoire. Milieu du XX<sup>e</sup> siècle. Haut : 61,5 cm. 100/200

**178 MASQUE FACIAL** en bois dur, à patine sombre, métal blanc et fibres. Figurant un visage humain de forme ovale, les yeux ronds et ajourés cerclés de métal blanc, le nez aux narines percées et la bouche entrouverte. DAN, Côte d'Ivoire. Deuxième moitié du XX<sup>e</sup> siècle. Haut : 26 cm. Larg : 17 cm. 40/60

201



**179 MASQUE DE DANSE** en bois peint et fibres, sculpté avec délicatesse, le visage allongé surmonté d'un oiseau posé sur le haut de la coiffure, le bec étiré et la sculpture élégante (recollage à l'oreille). GOURO, Côte d'Ivoire. Deuxième moitié du XX<sup>e</sup> siècle. Haut : 45,5 cm. 30/40

**180 STATUE** en bois sculpté, scarifié et patiné, d'un personnage féminin debout sur une base cylindrique, le visage prognathe aux traits fins, la coiffure en cimier et la poitrine abondante (fentes). SENOUFU, Côte d'Ivoire. Milieu du XX<sup>e</sup> siècle. Haut : 51,5 cm. On y joint une statue pilon SENOUFU. Haut : 48,5 cm. 80/120

**181 STATUE « Asie usu »** en bois sculpté et scarifié, à patine noire, représentant un personnage masculin assis sur un tabouret de dignitaire et se tenant la barbe finement tressée (fentes). BAOULE, Côte d'Ivoire, vers 1950. Haut : 33 cm. 100/200

200



**182 STATUETTE « Asie usu »** en bois, à patine sombre, richement ornée de chéloïdes, perles blanches et tissu ancien. Représentant un personnage debout, les mains posées de part et d'autre de l'ombilic, un pagne autour des hanches et des colliers de perles blanches (fentes et usures). BAOULE, Côte d'Ivoire, premier tiers du XX<sup>e</sup> siècle. Haut : 28 cm. Statuette utilisée dans un contexte divinatoire. 150/200

**183 STATUE FÉMININE** en bois sculpté et scarifié, à patine sombre. Représentée debout sur un socle quasi circulaire, ses longs bras le long du corps et les mains posées sur les hanches. Le cou gracile, surmonté d'une tête à la coiffure soignée et le visage aux yeux mi-clos. Le corps et le visage marqués de scarifications et chéloïdes (fentes). BAOULE, Côte d'Ivoire. Vers 1950-1960. Haut : 40 cm. 60/80

**184 MASQUE DE DANSE anthropo-zoomorphe** en bois et fibres de coton, le visage recouvert de feuilles de laiton orné au repoussé est surmonté de deux cornes d'antilopes. MARKA, Mali. Milieu du XX<sup>e</sup> siècle. Haut : 58 cm. 50/70

**185 REUNION** d'une figure de maternité assise et d'une belle figure féminine debout, en bois sculpté, scarifié et patiné (fentes). BAOULE, Côte d'Ivoire. Deuxième moitié du XX<sup>e</sup> siècle. Haut : 40,5 cm et 43 cm. 40/60

**186 REUNION** d'une statue "Colon" en bois sculpté, scarifié, patiné et polychrome, représentant un tambourinaire et d'une statue d'un homme assis sur un tabouret se tenant la barbe de la main gauche (fentes). BAOULE, Côte d'Ivoire. Deuxième moitié du XX<sup>e</sup> siècle. *Haut*: 40,5 cm et 43 cm. 40/60

**187 REUNION** d'une figure de maternité, en bois sculpté, scarifié et patiné et perles, représentée debout, l'enfant porté dans son dos et le ventre gravide; et d'une statue féminine debout les mains posées sur l'abdomen (petits accidents, fentes, restaurations). BAOULE, Côte d'Ivoire. Deuxième moitié du XX<sup>e</sup> siècle. *Haut*: 36,5 et 34 cm. 40/60

**188 ENSEMBLE** comprenant, un masque de réjouissance « Mblo » en bois patiné et scarifié, à visage humain au contour crénelé surmonté d'une tête humaine. BAOULE -YAHOURE; un masque facial masculin en forme de cœur. BAOULE (petits manques). *Haut*: 38 cm et 43 cm. 60/80

**189 ENSEMBLE** en bois sculpté et pigments comprenant un masque « Kpwan » du Goli, le visage féminin surmonté d'un oiseau calao; un masque figurant un visage masculin surmonté d'une tête de bélier (petits manques). BAOULE, Côte d'Ivoire. *Haut*: 31 et 38 cm. 60/80

**190 RÉUNION DE TROIS STATUES**, en bois dur érodé comprenant : statue Bateba représentant un homme et une femme accouplée, communément appelée « Bètise » et destinée à un homme ayant du mal à trouver une épouse (*Haut*: 44 cm); statue Bateba assise, les bras plaqués le long du buste. *Dim*: 31,5 x 18 cm; statue debout Bateba (*Haut*: 48 cm, petits manques). LOBI, Burkina Faso. 100/150

**191 RÉUNION** d'un masque en bois patiné au visage ovale, les yeux en fentes légèrement incurvés (*Dim*: 23 x 13 cm, restaurations indigènes); et d'une cuillère à riz « Wakemia », le manche en forme de tête humaine au long cou, à patine sombre (*Long*: 47 cm, accidents). DAN, Côte d'Ivoire. 60/80

**192 ENSEMBLE** en bois sculpté et patiné, comprenant: un masque YAHOURE représentant un visage humain à cornes recourbées et surmonté d'un peigne. Le contour du visage est entouré d'une dentelure (*Dim*: 18,5 x 22 cm, manque); un masque GUERE de type expressionniste, les yeux tubulaires, la surface ornée de clous de tapissiers (*dim*: 28 x 17,5 cm, fentes, collage). Côte d'Ivoire. 60/80

**193 COUPLE DE PERSONNAGES** en alliage de cuivre. Beau travail décoratif et pendentif en forme de sifflet de chasseur (*dim*: 35 cm). On y joint un rare et ancien bracelet en alliage de cuivre en forme de figure féminine (*dim*: 10,5 x 7,5 cm), une antilope en alliage de cuivre (*dim*: 13,5 x 10,5 cm) et une ancienne figure en bronze de maternité (*dim*: 15 cm). LOBI, Burkina Faso. 200/300

**194 ENSEMBLE** comprenant: une copie de figure de reliquaire, en bois, métal et fibres MAHONGWE, Gabon. *Haut*: 53,5 cm; un masque-heaume décoratif en bois sculpté « Gelede », YOROUBA, Nigéria (*dim*: 29 x 23 cm, petits accidents); une figure féminine décorative YOMBE, République Démocratique du Congo (*dim*: 20,5 cm, petits accidents). 120/180



**195 TÊTE HUMAINE** en terre cuite, DJENNE, Mali. *Haut*: 14,5 cm. 60/80

**196 TÊTE DE REINE** en alliage de cuivre, copie du ROYAUME DU BENIN (fonte à la cire perdue, petits accidents). *Haut*: 17 cm. 40/60

**197 CANNE DE DIGNITAIRE**, en bois sculpté d'une figure humaine assise et un serpent enroulé autour du manche. BAOULE, Côte d'Ivoire. *Long*: 84,5 cm. 20/30

**198 STATUETTE** en bois dur et dense, à patine brune, représentant un personnage féminin sur pieds, les bras collés au corps, le cou puissant et le visage marqué par les arcades sourcilières noircies et la bouche fermée aux lèvres pincées (fentes). PUNU, Gabon. Premier tiers du XX<sup>e</sup> siècle. *Haut*: 25 cm. 250/350

**199 IMPORTANTE D'ANCÊTRE « Iran »** en bois dur, à patine brun foncé, représentant un personnage masculin ithyphallique assis sur un tabouret, les bras détachés du corps, les mains posées sous les cuisses, le cou annelé surmonté d'une tête coiffée d'un chapeau colonial (restaurations et érosions stabilisées). BID-JOGO, Archipel des Bissagos, Guinée Bissau, vers 1950. *Haut*: 69,5 cm. 300/500



**200 MASQUE DE DANSE « Angbai »** en bois dur, à patine d'usage brun foncé. Représentant un visage schématique et plat surmonté de deux cornes plates et un tenon. Dépourvu de bouche, les yeux en fentes formant un V rapprochés du nez court et puissant, le front en visière dominant l'ensemble (légères fentes, usures sur les trous de fixation de la coiffure de fibres, belle et sobre patine naturelle au revers du masque attestant de l'ancienneté). TOMA, Guinée/Libéria, premier tiers du XX<sup>e</sup> siècle. *Haut*: 56,5 cm. *Provenance*: Ce masque figurait dans la cabine du dernier capitaine de la porte-avions le Béarn, en service dans la Marine Nationale Française, jusqu'en 1945. 1500/2000

213



**201 PAIRE DE MASQUES DE DANSE « GELEDE »** en bois dur sculpté et gravé, à belle patine blonde, à l'image de visages féminins aux volumes pleins et rangés de petites tresses en cascade pour la coiffure. YOROUBA, Nigéria. *Dim*: 27,5 x 19 cm et 29 x 19 cm. 250/350

**202 SCÈNE DES COUTUMES D'ATO EN RÉDUCTION** en laiton ciselé et patiné, réalisée sur commande. Représentant une pirogue, deux piroguiers, un dignitaire, probablement le Roi Béhanzin et sa cour de 9 personnages. FON, Dahomey (Bénin actuel). Premier tiers du XX<sup>e</sup> siècle. *Long*: 43 cm, *Larg*: 7 cm 40/60

**203 MASQUE DE DANSE « GYE »** en bois peint, figurant un beau visage humain aux traits raffinés surmonté d'un bélier. YAOURE, Côte d'Ivoire. Vers 1950/60. *Haut*: 42,5 cm. *Larg*: 21 cm. 100/200

**204 GRANDE STATUE FÉMININE** en bois dur sculpté, scarifié et patiné debout sur un socle, les mains sur les cuisses, le ventre gravide et le visage prognathe (fentes et restaurations). Vers 1950/60. SENOOUFO, Côte d'Ivoire. *Haut*: 102 cm. 150/250

**205 DEUX PIEDS DE LAMPE** en bois exotique richement sculpté de petites têtes humaines, de têtes de bovidés et de scènes villageoises, signature sous une base. MADAGASCAR, XX<sup>e</sup> siècle. *Haut*: 30,5 cm. 80/120



**206 BANSIMBA Joseph (Congo, XX<sup>e</sup> siècle)**: BUSTE D'AFRICAIN en bois de wengé sculpté (très beau travail de sculpture d'un réalisme saisissant dans les traits du visage et la chevelure crépue, fente). *Haut*: 26 cm. 40/60

**207 STATUE-PILON** en bois dur, à patine brune et cauris, utilisée dans le contexte du Poro, représentant un personnage féminin debout sur une base ronde, les jambes très courtes et la poitrine généreuse. SENOOUFO, Côte d'Ivoire. *Haut*: 93 cm. 350/450

**208 STATUE MASCULINE** en bois dur, à patine brun-foncé. SENOOUFO, Côte d'Ivoire. Première moitié du XX<sup>e</sup> siècle. *Haut*: 42 cm. 50/80

**209 CHAISE** en bois à patine d'usage, à dossier incurvé et assise soutenue par des personnages debouts. SENOOUFO, Côte d'Ivoire. Première moitié du XX<sup>e</sup> siècle. *Haut*: 150/250

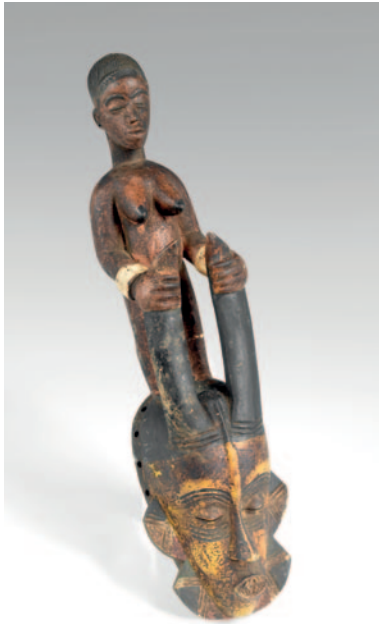
**210 MASQUE ANTHROPOMORPHE**, en bois dur, patine d'usage noire, cauris, grelots, tissu, métal. DAN, Libéria/Côte d'Ivoire. *Haut*: 21 cm. *Larg*: 22 cm. 250/350

**211 INTÉRESSANT LOT** composé d'une cuillère Koulango en bois (37 cm), recade à tête d'antilope en bois (47,5 cm), cuillère Sénoufo en bois (26 cm) et serrure Bambara en bois (43 cm). 60/80

**212 REUNION** de trois étriers de poulie de métier à tisser, Gouro, Baoulé et Sénoufo. *Haut*: 24,5, 17,5 cm, 19,5 cm; d'un peigne de métier à tisser Baoulé. *Dim*: 27 x 24,5 cm; et d'un grelot à battant interne. *Dim*: 13,5 x 11, 5 cm. Côte d'Ivoire. 80/120

**213 MASQUE DE DANSE** en bois à patine croûteuse, plumes, tissus et fibres, au visage ovale, les yeux en fines fentes et la bouche entrouverte. DAN, Région de Man, Côte d'Ivoire. *Haut*: 26,5 cm. *Larg*: 15,5 cm. 50/80

**214 MASQUE DE DANSE** en bois laqué noir et polychrome, au visage masculin à quatre cornes. BAOULE/YAHOURE, Côte d'Ivoire. *Haut*: 34 cm. *Larg*: 14 cm. 100/150



**215 MASQUE DE DANSE « GU »** en bois figurant un visage humain surmonté de deux cornes sur lesquelles s'agrippe un personnage féminin debout (petits accidents.). GOURO, Côte d'Ivoire. *Haut : 50 cm. 80/120*

**216 MASQUE** en bois, clochettes, cauris et textile, au visage ovale bordé d'une collerette composée de clochettes. DAN/WE, Côte d'Ivoire. *Haut : 33,5 cm. Ce type de masque servait aux divertissements du public 60/80*

**217 MASQUE DE DANSE** en bois sculpté et patiné, figurant un visage masculin surmonté d'un personnage féminin debout. BAOULE/YAOURE, Côte d'Ivoire. *Haut : 45,5 cm. 100/150*

**218 MASQUE ZOOMORPHE** en bois dur et polychromie, figurant une tête d'oiseau à crête et un long bec. BOBO ou NUNA, Burkina Faso. *Long : 57 cm 80/120*

**219 STATUETTE** en pierre sculptée, DOGON, Mali. *Haut : 22,5 cm. 50/80*

**220 BUSTE D'HOMME** en terre cuite, Mali. *Haut : 42 cm. 30/40*

**221 URNE FUNÉRAIRE** en terre cuite en forme de maison (légère restauration). KONGO, République Démocratique du Congo. Région de Matadi/Mayombe. *Dim : 52 x 26 x 24 cm. 50/80*

**222 FOURNEAU DE PIPE** en terre cuite modelé une tête expressionniste, le visage aux joues gonflées et surmontée d'un tuyau entouré de pattes d'araignée stylisées ornées de petites têtes humaines. BAMOUN, Cameroun. *Long : 57 cm. 120/180*



**223 MASQUE** en bois patiné, textile et graine, constitué d'un visage rectangulaire, haut et plat à six paires d'yeux tubulaires, longue arête nasale en relief et deux cornes. KROU/GREBO, Côte d'Ivoire/Libéria. *Haut : 80 cm. 200/300*

**224 MASQUE DE DANSE** en bois, à patine sombre, pigments et fibres. KROU/GREBO, Côte d'Ivoire/Libéria. *Haut : 90 cm. 100/200*

**225 STATUE** en bois monoxyle figurant un homme debout sur un tabouret, (petits accidents et manques). BAOULE, Côte d'Ivoire. *Haut : 64 cm. 200/300*

**226 STATUE** féminine debout, en bois dur, patine sombre, métal. DAN, Côte d'Ivoire. Deuxième moitié du XX<sup>e</sup> siècle. *Haut : 51 cm. 100/200*

**227 STATUE** féminine debout à la poitrine généreuse en bois dur sculpté et patiné et perles. BAOULE, Côte d'Ivoire. *Haut : 65 cm. 100/200*

223



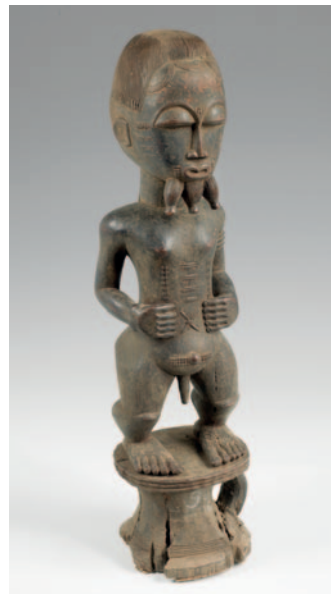
**228 POUPÉE DE FÉCONDITÉ « BIGA'A »** en bois gainé de cuir, MOSSI, Burkina Faso. *Haut : On y joint une statuette féminine debout en bois, BAOULE, Côte d'Ivoire. Haut : 35 cm. 40/60*

**229 CHAISE BASSE** en bois patiné et sculpté et clous, le plateau d'assise soutenu par quatre personnages agenouillés. BAOULE, Côte d'Ivoire. *Haut : 42 cm. 30/40*

**230 MASQUE-PLANCHE « NWANTANTAY »** en bois, fait d'un visage surmonté d'un crochet rappelant le bec de calao et d'un long panneau rectangulaire. BWA, BURKINA FASO. *Haut : 117 cm. 150/250*

**231 MASQUE** zoomorphe hybride en bois dur, représentant un esprit de la brousse, NUNA, Burkina Faso. *Haut : 79 cm. 60/80*

225



**237 VOLET DE CASE** en bois, richement sculpté en relief de motifs en lien avec la cosmogonie DOGON du Mali. *Dim : 82 cm. 80/120*

**238 BEL ENSEMBLE DE STATUETTES** zoomorphes et anthropomorphes en métal, reprenant des scènes de coutumes d'Ato. FON, Bénin. *Haut. max : 34 cm. 60/80*

230



**232 MASQUE-HEAUME** zoomorphe, en bois et pigments. MOSSI, Burkina Faso. *Dim : 57 cm. 40/60*

**233 MASQUE DE DANSE** zoomorphe, en bois dur (petits accidents). GURUNSI, Burkina Faso. *Haut : 50 cm. 40/60*

**234 MASQUE DE DANSE « KPELIÉ »**, Bois dur, patine noire. SENOUFU, Côte d'Ivoire. *Haut : 41 cm. 30/40*

**235 LOT** comprenant : statue de gardien de reliquaire « Byeri », en bois dur, patine brun rouge et foncé. Style FANG, Gabon ; grande statue féminine en bois, patiné brun-clair. BAOULE, Côte d'Ivoire ; marotte de danse en bois, la partie supérieure plaquée de laitton. BOZO, Mali. *Haut : 116 cm. 150/250*

**236 PORTE DE CASE** sculptée en relief de motifs zoomorphes en bois, à patine d'usage. SENOUFU, Côte d'Ivoire. *Haut : 166 cm. 100/200*

239 LOT comprenant : ancienne épée courte ngombepoto, République Démocratique du Congo ; poignard algérien dit « Flissah » et deux poignards dont un avec son fourreau. Long. max : 57 cm. 80/120

240 STATUE à conception graphique, en bois BANJA, République Démocratique du Congo. Haut : 44 cm. 200/300



235

241 CHAISE DE CHEF en bois, cuir et métal. CHOKWE, République Démocratique du Congo. Dim : 75 x 37 x 36 cm. 250/350

242 CHASSE-MOUCHE en bois patiné au manche en forme de personnage agenouillé, LUBA/HEMBA, République Démocratique du Congo. Long. 45 cm. 60/80

243 MASQUE « KILUME » de la société initiatique « Kifwebe », en bois dur sculpté et strié et fibres végétales. SONGYE, République Démocratique du Congo. Haut : 60 cm. 100/150

244 STATUE FÉTICHE « NKISI » à charge ventrale, en bois, et composé de peaux, textile, perles, agglomérat rituel et métal. SONGYE, République Démocratique du Congo, milieu du XX<sup>e</sup> siècle. Haut : 60 cm. 150/250

245 CANNE D'AUTORITÉ en bois dur patiné, à long manche et poignée en forme de tête humaine. SONGYE, République Démocratique du Congo. Première moitié du XX<sup>e</sup> siècle. Haut. 90 cm. 300/400

254



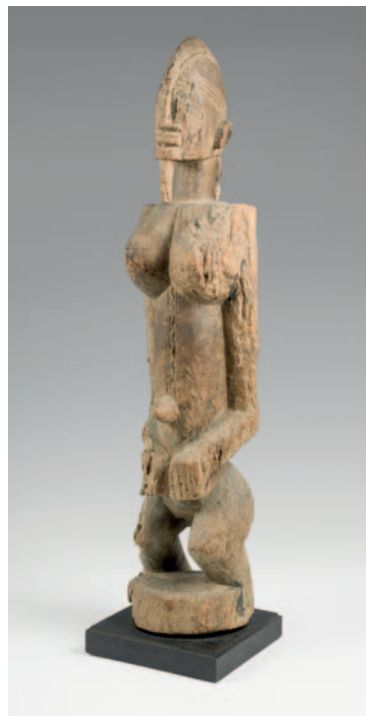
236



246 LONG SABRE ancien « flissah » en bois, acier et laiton. ALGÉRIE. Long : 85,5 cm. 120/180

247 BOUCLIER étroit en vannerie tressée, MONGO, République Démocratique du Congo. Haut : 149 cm. 80/120

251



248 PANIER DE SAGESSE à décor de cauris et de perles, BUSHOONG, Royaume KUBA, République Démocratique du Congo. Haut : 68 cm. 60/80

249 PANIER DE SAGESSE recouvert de cauris et de perles, BUSHOONG, Royaume KUBA, République Démocratique du Congo. Haut : 65 cm. 60/80

250 MARIONNETTE « SOGOW » en bois et pigments. BOZO, Mali. Haut : 70 cm. 60/80

251 IMPORTANTE STATUE protectrice, en bois dur très patiné, du style de Bombou Toro (traces d'érosions stabilisées). DOGON, Mali. Haut : 75 cm. 300/400

240



252 CIMIER DE DANSE zoomorphe « Ciwara », en bois patiné à l'image d'une antilope mâle, stylisée à longue cornes verticales. BAMBÀRA, Mali. Haut : 127 cm. 100/200

253 DEUX MASQUES, l'un en bois au beau visage peint en rouge et surmonté d'une figure de cynocéphale debout tenant deux cornes annelées. GOURO, Côte d'Ivoire. L'autre de danse en bois sculpté d'un visage à bordure crénelée et surmonté de cornes recourbées et d'une figure zoomorphe. YAHOURE, Côte d'Ivoire. Haut max. 44 cm. 150/250

241



254 MASQUE DE DANSE en bois à patine sombre, aux traits humains, harmonieux et à la coiffure finement traitée. BAOULE, Côte d'Ivoire. Haut. 38 cm. 150/250

255 MASQUE DE DANSE « ZAKPEIGE » en bois à patine sombre et fibres, le visage ovale, le menton portant une barbe et la bouche entrouverte sur des dents métalliques. Le front haut et bombé, séparé par une nervure médiane et les yeux circulaires ajourés. DAN, Côte d'Ivoire. Haut : 22 cm. 100/20



**256 MASQUE** en bois dur patiné noir et fibres, représentant un visage humain de forme ovale empreint de sérénité. Le front à nervure médiane, les yeux en fines fentes et la bouche bien. DAN, Côte d'Ivoire. *Haut.* 200/300

**257 MASQUE DE DANSE « GLÉ »** en bois dur et sombre et clous, figurant un visage humain, architecturé. Style BETE, Côte d'Ivoire. *Haut.* 32 cm. 100/200

**258 STATUE** féminine en bois patiné noir et perles, debout, les deux bras tendus et le cou annelé. ASHANTI, Ghana. *Haut.* 31 cm. 60/80

**259 IMPORTANT LOT** de 7 masques en bois, fibres, vannerie, tissu, peaux. Côte d'Ivoire. *Haut. max.* 36 cm. 150/250

**260 FORT LOT** composé de dix sculptures dont six statuettes, un masque zoomorphe, une arme de parade et deux récipients. Côte d'Ivoire. *Haut. max. statue:* 56 cm. *Long. arme:* 87 cm. 150/250

**261 LOT** comprenant : un masque « Kple Kple » et un masque facial en bois, BAOULE, Côte d'Ivoire; deux longues cannes BAOULE, une trompe d'appel et un panier en vannerie. *Haut. masque:* 87 cm. *Long. cannes:* 113, 88 et 59 cm. 80/120

**261 bis DEUX TABLES BASSES** à plateaux circulaires en bois naturel, sculptées dans une bille de tronc d'arbre, sur un piètement tripode (usures au vernis). *Diam. max:* 136 cm. *Haut:* 37 cm et *Diam. max:* 120 cm. *Haut:* 41 cm. 300/400

**262 RÉUNION** d'un masque peigne « Ntomo » en bois. BAMANA, Mali; et un masque en bois et métal. DAN, Côte d'Ivoire. *Haut. max.* 51 cm. 100/150

**263 DEUX MASQUES DE DANSE « GU »** en bois patiné. GOURO, Côte d'Ivoire. *Haut. max:* 44 cm. 150/250

267



**264 DEUX STATUETTES « ASIE USU »** en bois, à patine granuleuse. BAOULE, Côte d'Ivoire. *Haut:* 16,5 cm. 40/60

**265 LOT** de 3 bracelets anciens dont un de cheville, en alliage cuivreux, (fonte à la cire perdue). BAOULE, Côte d'Ivoire. *Diam. max:* 9 cm. 40/60

**266 LOT** de huit anciennes cloches en bronze. *Haut. max:* 14 cm. 80/120

**267 TROIS PEIGNES** en bois patiné, BAOULE, Côte d'Ivoire. *Haut. max:* 28 cm. 30/40

**268 DEUX ÉTRIERS DE POULIE** de métier à tisser en bois, DOGON et BAMBARA, Mali. *Haut. max:* 31 cm. 30/40

**269 COPIE DE MASQUE-HEAUME « NGONTANG »** en bois et pigments dont kaolin. FANG, Gabon. *Dim:* 33 x 28 cm. 100/150

**270 COPIE DE MASQUE « NGIL »** en bois au visage blanchi, FANG, Gabon. *Dim:* 51 x 27 cm. 50/80

**271 COPIE DE MASQUE DE LA DANSE « OKUYI ».** Bois, pigments. PUNU, Gabon. *Haut:* On y joint un masque en bois au visage à bec d'oiseau. *Dim:* 28 x 16 et 31 x 20 cm. 40/60

**272 DEUX COPIES DE FIGURES DE RELIQUAIRES « BWETE »**, MAHONGWE, Gabon/Congo en bois et métal. *Dim:* 52 x 20 et 47 x 18 cm. 50/80

256



**273 COPIE DE RELIQUAIRE « BWETE »** en bois et laiton. MAHONGWE, Gabon/Congo. *Dim:* 54 x 19 cm. 30/40

**274 STATUE** en bois, pigments, couvercle de reliquaire sculptée d'une tête humaine au visage concave, la coiffure en cimier. Style AMBETE, Gabon. *Dim:* 36 x 12 cm. 200/300

**275 CIMIER DE DANSE « GELEDE »** en bois et pigments polychromes. YOROUBA, Nigéria. Deuxième moitié du XX<sup>e</sup> siècle. *Dim:* 63 x 23 cm. 50/80

**276 LOT** comprenant : une statue en bois de mère à l'enfant, Tanzanie; une statue « Shetani » en bois d'ébène sculpté, Mozambique/Tanzanie; une statuette protectrice à figure féminine debout en bois, SONGYE, République Démocratique du Congo; une statuette d'un calao en bois sculpté, SENOUFU, Côte d'Ivoire. *Haut. max:* 32 cm. 100/200

**277 LOT** comprenant : une serrure en bois, DOGON, Mali; un masque « Pwo », en bois dur et pigments. TSHOKWE, Angola; une statue de jumeau « Ibedji » en bois et son costume de cauris, YOROUBA, Nigéria. *Haut. max:* 36 cm. 100/200

**278 LOT** comprenant : une copie de statue de gardien de reliquaire « Byeri »; un collier. FANG, Gabon; un masque d'épaule « Nimba ». BAGA, Guinée-Bissau; une copie de statue à tête de reliquaire. MAHONGWE, Congo/Gabon. *Haut. max:* 57 cm. 100/200

**279 INTÉRESSANT LOT** comprenant : une copie de masque KWELE, Gabon; un masque de danse à tête de buffle aux cornes formant un arc de cercle, MAMA, Nigéria; un masque « Kpelié » au visage surmonté d'un bec d'oiseau. SENOUFU, Côte d'Ivoire; un masque de danse BAOULE. Côte d'Ivoire. *Dim:* 38 x 27, 41 x 17, 33 x 23 et 30 x 16 cm. 200/300

**280 LOT** de quatre masques anthropomorphes en bois sculpté et patiné. Côte d'Ivoire. *Dim:* 28 x 15, 27 x 20, 30 x 20 et 31 x 16,5 cm. 80/120

**281 LOT** de trois masques anthropomorphes et d'un masque zoomorphe en bois sculpté et patiné, fibres, cauris. Côte d'Ivoire. *Dim:* 35 x 18,5, 35 x 28, 37 x 13 et 31 x 16 cm. 60/80

**282 LOT** de trois masques YAHOURE et DAN. Côte d'Ivoire. *Dim:* 34 x 20, 30 x 18 et 36 x 15 cm. 60/80

**283 RÉUNION** de trois masques en bois dur sculpté et patiné. BAOULE, Côte d'Ivoire. *Dim:* 32 x 22, 35 x 17 et 35 x 25 cm. 60/80

**284 RÉUNION** d'un masque DAN et d'un masque GOURO surmonté d'un oiseau en bois patiné noir. *Dim:* 30 x 5,5 et 31 x 16 cm. 60/80

**285 LOT** de statues en bois composé d'une poupée de fécondité « Akwaba », ASHANTI, Ghana; deux statues DOGON, Mali et une statuette YOROUBA, Nigéria. *Haut. max:* 80 cm. 100/200

**286 LOT** composé d'un masque en bois BAOULE de Côte d'Ivoire, une poupée de fécondité « Akwaba », ASHANTI du Ghana, une statuette de colon en bois peint de Côte d'Ivoire, une sculpture en pierre sculpté des KISSI de Guinée et une poire à poudre du Maroc. *Haut. max:* 24 cm. 100/200

**287 LOT** comprenant un cavalier en bois sculpté, DOGON, Mali; et une statuette en terre cuite, Tanzanie. *Dim:* 61 x 28 et 37 x 25 cm. 100/200

**288 LOT** comprenant : deux appuie-têtes monoxyle, SHONA, Zimbabwe et BASHADA, Ethiopie; et bas-relief en bois à divinité sculpté en relief. *Haut. max:* 30 cm. 120/180





289 **TROIS HIPPOPOTAMES** en bois d'ébène, Afrique de l'Ouest. *Haut. max* : 42 cm. 60/80

290 **DEUX ÉLÉPHANTS** en bois d'ébène, Afrique de l'ouest. *Haut. max* : 27 cm. 60/80

291 **STATUE** en bois d'acajou sculpté représentant un chasseur debout, sa lance dans sa main droite. *Haut* : 104 cm. 40/60

292 **STATUE** en bois sculpté, à patine brune. SENOULO, Côte d'Ivoire. *Haut* : 150 cm. 40/60

293 **SERRURE** en bois d'une porte d'un sanctuaire, le coffre sculpté dans sa partie supérieure d'un cavalier. DOGON, Mali. *Dim* : 64 x 53 cm. 100/150

294 **AUGE RITUELLE** en bois patiné, les parois sculptées. DOGON, Mali. *Dim* : 53 x 20 x 13 cm. 80/120

295 **RÉUNION** de deux cimiers de danse « Ciwara » BAMBARA; et d'un volet de case DOGON. Mali. *Haut. max* : 76 cm. 60/80

296 **LOT** de cinq peignes figuratifs en bois sculpté. République démocratique du Congo et Côte d'Ivoire. *Haut. max* : 31 cm. 40/60

297 **CUILLÈRE « WAKÉMIA »**, en bois, à patine noire. DAN, Côte d'Ivoire. *Long* : 80/120

298 **MASQUE DE DANSE** en bois patiné, au visage surmonté de deux tambours, BAOÛLE, Côte d'Ivoire. *Haut* : 40 cm. 60/80

299 **MASQUE DE DANSE** à cornes, DJIMINI, Côte d'Ivoire. *Haut* : 59 cm. 30/40

300 **MASQUE DE DANSE « KPELIÉ »** en bois dur. SENOULO, Côte d'Ivoire. *Haut* : 42 cm. 20/30

## LIVRES

301 « **L'ART AFRICAIN** », par Jacques Kerchache/ Jean-Louis Paudrat/Lucien Stephan. Edition Mazenod, 1988. 20/30

302 « **L'ART TRADITIONNEL LOBI** », par Giovanni Franco Scanzi. Éditions Milanos, 1993. 30/40

303 **TROIS OUVRAGES**: « **ARTS DE L'AFRIQUE NOIRE** » dans la collection Barbier-Mueller, Genève. Éditions Nathan 1988; « **OBJETS AFRICAINS** » vie quotidienne, rites et arts de cour. Par Laure Meyer. Éditions Terrail; « **LE MUSEE DE DAKAR** », arts et traditions artisanales en Afrique de l'ouest. Éditions Sèpia 1994. 30/40

304 **TROIS OUVRAGES**: « **LE GRAND HERITAGE** » sculptures de l'Afrique Noire. Par Ezio Bassani, Musée Dapper 1989; « **FASTUEUSE AFRIQUE** » Angela Fisher, éditions Chêne 1984; « **ARTS PRIMITIFS** », les grandes époques de l'art, par les conservateurs du Metropolitan; Museum of Art. Éditions Grund, 1989. 30/40

305 « **L'UNIVERS AKAN DES POIDS A PESER L'OR** ». **Trois tomes**. Par G. Niangoran-Bouah. Éditions Nouvelles Éditions Africaines (NEA) - M.L.B., 1984. 40/60

306 **DEUX OUVRAGES**: « **ART DE LA COTE D'IVOIRE ET DE SES VOISINS** » Catalogue des objets extraits de la collection Guenneguez. Éditions l'Harmattan; « **TERRA D'AFRICA, TERRA D'ARHEOLOGIA** », La grande scultura in terracotta del Mali Djenné VIII-XVI sec. Par Bernard de Grunne et Bernado Bernadi. Éditions Alinari. 25/35

307 « **CONGO MASKS** » **masterpieces from central africa**. Par Marc Felix. Éditions Virginia Museum, 2019. 30/40

308 « **WHITE GOLD, BLACK HANDS** » **ivory sculpture in Congo, Vol 7**. Par Marc Leo Felix. Éditions Congo Bassin art history research center 2014. 40/60

309 « **VISIONS OF GRACE** » **100 African Masterpieces from the Collection of Daniel and Marian Malcolm**. Par Heinrich Scheizer. Éditions Milan, 5 Continents, 2014. 15/25

310 « **KONGO KINGDOM ART** » **from ritual to cutting edge**. Par Marc Léo Félix, Francis Van Noten, Niangi Batulukisi, Charles Meur, Henry C.C.Lu, Chang Tsong-Zung, Kellim Brown, Noah Maurer. Éditions Hong Kong: Ethnic Art et Culture 2003. 40/60

311 « **L'ART LEGA** » **grandeur et humilité**. PLISNIER et BOULANGER. Éditions par Galerie Vallois, 2016. 40/60

312 « **LES SIFFLETS BAKONGO** » **lower Congo whistles**. Par Alain Lecomte-Raoul LEHUARD-Bertil SODERBERG. 2013. 20/30

313 « **BAKONGO** » **Les fétiches**. par Alain Lecomte, Raoul Lehuard, Koyo N'Sonde. Éditions par Galerie Abla, Paris 2016. 30/40

314 « **ART BAKONGO** » **les masques**. Raoul Lehuard. 3<sup>e</sup> volume. Éditions Arts d'Afrique Noire, 1986. 80/120

315 « **SONGYE KIFWEBE** », par Bernard de Grunne, 2020. 20/30

320



316 « **KIFWEBE** » **un siècle de masques Songye et Luba**. Par François Neyt, Polly Nooter, Woods Davy, Kevin Dumouchelle. Éditions 5 Continents 2020. 20/30

317 « **SONGYE** » **La Redoutable statuaire Songye d'Afrique centrale**. Par François Neyt. Anvers, Fonds Mercator, 2009. 20/30

318 « **ART ET POUVOIR** » **en Afrique Centrale**. Par Constantin Pétridis. Éditions Actes Sud 2008. 15/25

319 « **FLEUVE CONGO** » **Arts d'Afrique centrale, correspondances et mutations des formes**. Par François Neyt. Éditions du Musée du Quai Branly et du Fonds Mercator, 2010. 30/40

320 « **LES FORETS NATALES** » **Arts d'Afrique Equatoriale Atlantique**. Actes Sud et Musée du Quai Branly Jacques Chirac, 2018. 30/40



321 « **GABON** » **mémoire ancestrale**. Par Louis Perrois, Galerie Eric Hertault, 2020. 20/30

322 « **DOGON** ». Par Hélène Leloup. Musée du Quai Branly et Samogy, Éditions d'art, 2011. 20/30

328



323 « **CATALOGUE HUBERT GOLDET** » **Arts Primitifs**. Paris, vente Maison de la Culture, juin 2001. 25/35

324 « **LE GESTE KONGO** », **exposition du Musée Dapper du 18 septembre 2002 au 19 janvier 2003**. édité par le Musée Dapper, 2002. 10/20

325 « **LUBA - aux sources du Zaire** ». Par François NEYT. Edition du Musée Dapper, Paris 1993. 10/20

326 « **Réceptacles** ». Edition du Musée Dapper. 10/20

327 « **Masques** », suivi d'un texte de Léo Frobenius (1898), catalogue d'exposition, Musée Dapper, sept 1995 - oct 1996. 10/20

328 « **Le primitivisme dans l'art du XX<sup>e</sup> siècle - les artistes modernes devant l'Art Tribal** ». Par William RUBIN. 40/60

329 **ENSEMBLE DE TROIS OUVRAGES** comprenant « **Le guide argus de l'art primitif** », « **Forêt sacrée** », « **Catalogue succession René Rasmussen** ». 5/10

330 **DEUX OUVRAGES**: « **Terres et races d'avenir** », Afrique équatoriale française. Par René MARAN, Paul JOUVE; et « **Arts et métiers congolais** ». Par Henri KERELS. 10/20

# FOND D'ATELIER GÉRARD GUÉGUÉNIAT (1934-2019)

333



331 GUÉGUÉNIAT Gérard (XX<sup>e</sup> siècle) : « La baie » dessin au pastel, sbg, dans un encadrement. Dim : 15 x 43 cm. 20/30

332 GUÉGUÉNIAT Gérard (XX<sup>e</sup> siècle) : « Paysage au crépuscule » hsp, sbg, contresignée au dos, dans un encadrement. Dim : 55 x 122 cm. 60/80

333 GUÉGUÉNIAT Gérard (XX<sup>e</sup> siècle) : « Paysage tons verts » deux hst formant pendant, l'une sbd, l'autre sbg, dans des encadrements (très léger enfoncement). Dim : 41 x 24 cm. 40/60

334 GUÉGUÉNIAT Gérard (XX<sup>e</sup> siècle) : « Paysage, tons ocres » hsp, sbd, dans un encadrement. Dim : 30 x 65 cm. 30/50

335 GUÉGUÉNIAT Gérard (XX<sup>e</sup> siècle) : « Composition abstraite » huile sur carton, sbd, dans un encadrement. Dim : 45 x 60 cm. 40/60

336 GUÉGUÉNIAT Gérard (XX<sup>e</sup> siècle) : « Paysage breton, tons jaunes » dessin à la gouache, sbg, dans un encadrement. Dim : 33 x 50 cm. 40/60

337 GUÉGUÉNIAT Gérard (XX<sup>e</sup> siècle) : « Paysage au soleil levant » hsp, sbg, dans un encadrement. Dim : 87 x 112 cm. 60/80

338 GUÉGUÉNIAT Gérard (XX<sup>e</sup> siècle) : « Le hameau en bord de mer » hsp, sbd (petit défaut sur l'un des angles). Dim : 47 x 38 cm. 20/30

339 GUÉGUÉNIAT Gérard (XX<sup>e</sup> siècle) : « Les arbres à Pont-Aven » deux hsp, l'une encadrée, sbd et sbg. Dim : 60 x 79 et 48 x 57 cm. 30/50

340 GUÉGUÉNIAT Gérard (XX<sup>e</sup> siècle) : « Les champs jaunes » hsp, sbd, dans un encadrement. Dim : 39 x 49 cm. 20/30

341 GUÉGUÉNIAT Gérard (XX<sup>e</sup> siècle) : « Fleurs » hsp, sbd, contresignée au dos, dans un encadrement. Dim : 48 x 38 cm. 30/40

342 GUÉGUÉNIAT Gérard (XX<sup>e</sup> siècle) : « Nature morte aux fruits » hst, non signée, dans un encadrement (petits manques). Dim : 50 x 100 cm. 40/60

343 GUÉGUÉNIAT Gérard (XX<sup>e</sup> siècle) : « Vues de Camaret » deux hsp, sbg pour l'une signée au dos pour l'autre. L'une datée 52. Dim : 50 x 80 et 41 x 70 cm. 60/80

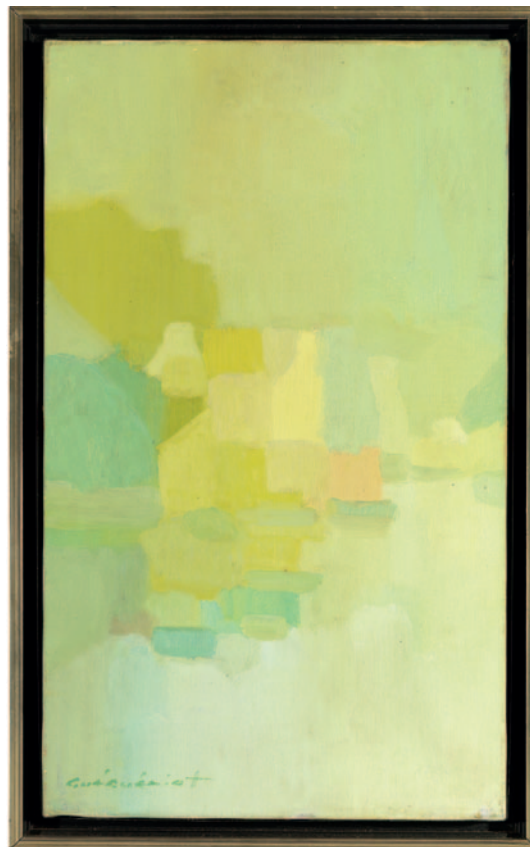
367



352



333



**G**érard GUÉGUÉNIAT (1934-2019), peintre Quimpérois, professeur d'arts plastiques, réalise sa première exposition à Camaret. Avec Roger-Lucien Dufour et Pierre Péron, il passera de nombreuses heures à peindre le sillon de Camaret, sa tour Vauban, la mer et les carcasses de bateaux, travaillant avec liberté parfois jusqu'à l'abstraction. Il travaillera également la sculpture notamment à l'église Saint Remi de Camaret et réalisera la décoration de l'hôtel du Goyen à Audierne.

346



348



337



343



344 GUÉGUÉNIAT Gérard (XX<sup>e</sup> siècle): « Composition en vert » hsc, sbd, dans un encadrement. Dim: 41 x 27 cm. 30/50

345 GUÉGUÉNIAT Gérard (XX<sup>e</sup> siècle): « Composition ocre » hsp, sbd, datée 82, dans un encadrement. Dim: 56 x 42 cm. 40/60

346 GUÉGUÉNIAT Gérard (XX<sup>e</sup> siècle): « Compositions en bleu » hsp, sbd, dans un encadrement. Dim: 44 x 54 cm. 30/60

347 GUÉGUÉNIAT Gérard (XX<sup>e</sup> siècle): « Le port au soleil levant » hsp, sbg, dans un encadrement. Dim: 49 x 39 cm. 20/30

348 GUÉGUÉNIAT Gérard (XX<sup>e</sup> siècle): « Paysage abstrait » hsp isorel, sbg, dans un encadrement. Dim: 106 x 137 cm. 150/200

349 GUÉGUÉNIAT Gérard (XX<sup>e</sup> siècle): « Abstraction tons rouges » hst, sbd, non encadrée. Dim: 65 x 92 cm. 40/60

350 GUÉGUÉNIAT Gérard (XX<sup>e</sup> siècle): « Les roches colorées » hsp, sbd, dans un encadrement. Dim: 49 x 69 cm. 30/50

351 GUÉGUÉNIAT Gérard (XX<sup>e</sup> siècle): « Les barques » hsp, sbg, dans un encadrement. Dim: 59 x 79 cm. 40/60

352 GUÉGUÉNIAT Gérard (XX<sup>e</sup> siècle): « Bouquet de fleurs d'automne » hst, sbd, dans un encadrement. Dim: 44 x 26 cm. 40/60

353 GUÉGUÉNIAT Gérard (XX<sup>e</sup> siècle): « Abstraction bleue » hsp, sbg, dans un encadrement. Dim: 61 x 85 cm. 30/50

354 GUÉGUÉNIAT Gérard (XX<sup>e</sup> siècle): « Les rochers » hst, sbd, dans un encadrement. Dim: 65 x 92 cm. 80/120

355 GUÉGUÉNIAT Gérard (XX<sup>e</sup> siècle): « Paysage vers le mont Teide, à Tenerife » hsp, sbg, datée 2002. Dim: 38 x 77 cm. 30/50

356 GUÉGUÉNIAT Gérard (XX<sup>e</sup> siècle): « Le village au crépuscule » Technique mixte sur panneau, sbd, dans un encadrement. Dim: 30 x 52 cm. 30/50

357 GUÉGUÉNIAT Gérard (XX<sup>e</sup> siècle): « Composition » hsp, sbd, dans un encadrement. Dim: 51 x 79 cm. 40/60

358 GUÉGUÉNIAT Gérard (XX<sup>e</sup> siècle): « Triptyque, architectures » trois hst, sbd, présentées sur un panneau de bois laqué noir (vis de fixation, un petit percement). Dim. toile: 20 x 20 cm. Dim. totale: 80 x 27,5 cm. 20/30

359 GUÉGUÉNIAT Gérard (XX<sup>e</sup> siècle): « Paysage tons verts » hst, sbg, non encadrée. Dim: 46 x 55 cm. 40/60

360 GUÉGUÉNIAT Gérard (XX<sup>e</sup> siècle): « Paysage, tons gris » hst, sbd, dans un encadrement. Dim: 56 x 30 cm. 40/60

361 GUÉGUÉNIAT Gérard (XX<sup>e</sup> siècle): « Nature morte aux fruits » hst dans un encadrement. Dim: 46 x 55 cm. 60/80

362 GUÉGUÉNIAT Gérard (XX<sup>e</sup> siècle): « Composition rouge sur fond noir » hst, sbg. Dim: 89 x 130 cm. 50/80

363 GUÉGUÉNIAT Gérard (XX<sup>e</sup> siècle): « La baie au soleil couchant » hsp isorel, sbg, dans un encadrement. Dim: 48 x 65 cm. 50/60

364 GUÉGUÉNIAT Gérard (XX<sup>e</sup> siècle): « Le hameau » dessin à la gouache, sbg, dans un encadrement. Dim: 24 x 40 cm. 30/40

365 GUÉGUÉNIAT Gérard (XX<sup>e</sup> siècle): « Paysage rouge » hsp, sbg, dans un encadrement. Dim: 83 x 59 cm. 40/60

366 GUÉGUÉNIAT Gérard (XX<sup>e</sup> siècle): « Abstraction » suite de six hsp, signées. Dim: 50 x 40 cm. 40/60

367 GUÉGUÉNIAT Gérard (XX<sup>e</sup> siècle): « Vue de village » hsp, sbg, dans un encadrement. Dim: 88 x 49 cm. 20/30



**368 GUÉGUÉNIAT Gérard**  
(XX<sup>e</sup> siècle): « Bord de mer » hst,  
sbg. Dim: 46 x 38 cm. 30/40

**369 GUÉGUÉNIAT Gérard**  
(XX<sup>e</sup> siècle): « Notre dame de  
Rocamadour à Camaret » hsp, sbd,  
datée 55. Dim: 22 x 28 cm. 20/30

**370 GUÉGUÉNIAT Gérard**  
(XX<sup>e</sup> siècle): ensemble de dessins  
au pastel, crayon et feutre, toutes  
dimensions, dont trois encadrés.  
10/20

**371 GUÉGUÉNIAT Gérard**  
(XX<sup>e</sup> siècle): « Reflets » et  
« Paysage » deux hst, sbg. Dim: 41  
x 24 et 47 x 38 cm. 30/40

**372 GUÉGUÉNIAT Gérard**  
(XX<sup>e</sup> siècle): « Études » « les  
rochers » dessins à l'encre, signés  
en partie basse, dans des  
encadrements. Dim: 12 x 17 cm,  
14,5 x 19 cm et 38 x 46 cm. 20/30

**373 GUÉGUÉNIAT Gérard**  
(XX<sup>e</sup> siècle): « Composition aux  
voiles ». Deux dessins, à la gouache  
et l'aquarelle sur papier, sbd, dans  
un encadrement. Dim: 20 x 29 cm.  
15/20



**374 GUÉGUÉNIAT Gérard**  
(XX<sup>e</sup> siècle): « Composition » hsp, sbg.  
Dim: 66 x 30 cm. 20/30

**375 GUÉGUÉNIAT Gérard**  
(XX<sup>e</sup> siècle): « Vue d'un village » et  
« Étude de voiles » deux hsp, signées,  
dans des encadrements. Dim: 47 x 27 cm  
et 40 x 30 cm. 20/30

**376 GUÉGUÉNIAT Gérard**  
(XX<sup>e</sup> siècle): « Composition aux  
voiles » pastel, dans un  
encadrement. Dim: 29 x 39 cm.  
On y joint une gouache sur  
papier, signée. Dim: 19,5 x  
30 cm. 20/30

**377 GUÉGUÉNIAT Gérard**  
(XX<sup>e</sup> siècle): « Dessin au voiles »  
dessin à l'encre sur papier, sbd, dans  
un encadrement. Dim: 29 x 44 cm.  
30/50

**378 GUÉGUÉNIAT Gérard**  
(XX<sup>e</sup> siècle): « Composition » hst, sbg,  
dans un encadrement. Dim: 36 x  
39 cm. 30/40

**379 GUÉGUÉNIAT Gérard**  
(XX<sup>e</sup> siècle): « La chapelle du village »  
et « bouquet de marguerites » deux  
hsp. Dim: 35 x 26 cm et 34 x 25,5 cm.  
On y joint une gouache. 20/30

**380 GUÉGUÉNIAT Gérard**  
(XX<sup>e</sup> siècle): « Bouquet de fleurs » et  
« Bouquet abstrait » hst et hsp, sbg et  
sbd, dans un encadrement. Dim: 39 x  
25 et 55 x 33 cm. On y joint un dessin  
au pastel, signé en partie basse. Dim:  
39 x 29 cm. 30/40

**381 GUÉGUÉNIAT Gérard**  
(XX<sup>e</sup> siècle): Ensemble  
d'encadrements dont gouache,  
aquarelle, dessin à l'encre. Dim. max:  
8 x 14 cm. 20/30

**382 GUÉGUÉNIAT Gérard**  
(XX<sup>e</sup> siècle): « Études de paysages »  
quatre dessins au pastel, trois  
encadrés. Dim: 20 x 14 cm. 15/20



**383 GUÉGUÉNIAT Gérard**  
(XX<sup>e</sup> siècle) : « Les champs oranges » huile sur carton, dans un encadrement contrecollé sur panneau, sbg, 22 x 32 cm. 20/30

**384 GUÉGUÉNIAT Gérard**  
(XX<sup>e</sup> siècle) : « Composition aux voiles », « les pêcheurs » trois dessins au pastel, sbg et sbd, dans des encadrements, 29 x 39 cm et 14,5 x 20,5 cm, 29,5 x 20 cm. 20/30

**385 GUÉGUÉNIAT Gérard**  
(XX<sup>e</sup> siècle) : « Compositions » quatre aquarelles, signées en partie basse, dans des encadrements. Dim : 10 x 15 cm et 19,5 x 29,5 cm. 20/30

**386 GUÉGUÉNIAT Gérard**  
(XX<sup>e</sup> siècle) : Ensemble de quatre hsp formant pendants, signées. Dim. panneau : 40 x 80 cm. On y joint trois hsp non signées. 30/50

**387 GUÉGUÉNIAT Gérard**  
(XX<sup>e</sup> siècle) : « Abstractions » ensemble comprenant trois hsp, dont deux signées, dans deux encadrements. Dim : 30 x 30 cm, 33 x 23 cm et 27 x 41 cm. 30/50

**388 GUÉGUÉNIAT Gérard**  
(XX<sup>e</sup> siècle) : « Les arbres » hsp et hst, l'une signée, l'autre encadrée sur panneau de bois laqué noir. Dim : 51 x 16 cm et 38 x 46 cm. 20/30

**389 GUÉGUÉNIAT Gérard**  
(XX<sup>e</sup> siècle) : « Village en bord de mer » hsp, sbd. Dim : 40 x 60 cm. 20/30



410



430



**390 GUÉGUÉNIAT Gérard (XX<sup>e</sup> siècle) :** « Abstraction rose sur fond noir » hsp, non signée. *Dim : 52 x 55 cm. 20/30*

**391 GUÉGUÉNIAT Gérard (XX<sup>e</sup> siècle) :** « Vue de roches », « bord de mer » et « L'aber » deux dessins à la gouache et un dessin à l'aquarelle, signés, dans des encadrements. *Dim : 16 x 26 cm, 27,5 x 24 cm et 18,5 x 30 cm. 20/30*

**392 GUÉGUÉNIAT Gérard (XX<sup>e</sup> siècle) :** « Paysages » et « bouquet » dessins à l'aquarelle, signés, dans des encadrements. *Dim : 6 x 9 cm, 8 x 12 cm, 31 x 11 cm et 10 x 26 cm. 20/30*

**393 GUÉGUÉNIAT Gérard (XX<sup>e</sup> siècle) :** « Abstractions » ensemble comprenant deux hsp et deux hst. *Dim : 48 x 60 cm, 46 x 33 cm, 58 x 19 cm et 20 x 20 cm. 20/30*

**394 GUÉGUÉNIAT Gérard (XX<sup>e</sup> siècle) :** « Paysage, tonalités vertes » hst, sbg, dans un encadrement. *Dim : 46 x 38 cm. 30/60*

**395 GUÉGUÉNIAT Gérard (XX<sup>e</sup> siècle) :** « Abstraction sur fond rouge » hsp, sbg, 32 x 35 cm. *10/20*

**396 GUÉGUÉNIAT Gérard (XX<sup>e</sup> siècle) :** « Nature morte » hsp, sbg, dans un encadrement. *Dim : 45 x 54 cm. 20/30*

**397 GUÉGUÉNIAT Gérard (XX<sup>e</sup> siècle) :** « Paysages » ensemble comprenant trois dessins à l'aquarelle, dont deux signés, dans des encadrements. *Dim : 11 x 14 cm, 13 x 18 cm et 30 x 14 cm. 20/30*

**398 GUÉGUÉNIAT Gérard (XX<sup>e</sup> siècle) :** « Les galets » hst, sbg. *Dim : 41 x 33 cm.* On y joint une hst. *Dim : 20 x 20 cm. 20/30*

**399 GUÉGUÉNIAT Gérard (XX<sup>e</sup> siècle) :** « Paysages » deux techniques mixtes, signées, dans des encadrements. *Dim : 28 x 46 cm et 38 x 49 cm. 20/30*

**400 GUÉGUÉNIAT Gérard (XX<sup>e</sup> siècle) :** Ensemble d'encadrements dont huiles et gravures. *Dim. max : 14 x 12 cm. 30/40*

**401 GUÉGUÉNIAT Gérard (XX<sup>e</sup> siècle) :** « Paysages » hsp, dont une signée et monogrammée. *Dim : 15 x 35 cm, 23 x 40 cm et 17 x 35 cm. 20/30*

**402 GUÉGUÉNIAT Gérard (XX<sup>e</sup> siècle) :** « Les barques » hst, sbg, dans un encadrement. *Dim : 24 x 30 cm. 30/50*

**403 GUÉGUÉNIAT Gérard (XX<sup>e</sup> siècle) :** « Nature morte aux fruits » hsp, sbg, dans un encadrement. *Dim. max : 60 x 40 cm. 100/120*

**404 GUÉGUÉNIAT Gérard (XX<sup>e</sup> siècle) :** « Le hammeau bleu » hsp, sbg, dans un encadrement accidenté, 18 x 25 cm et « Composition » hsp, sbd, 54 x 33 cm. *30/40*

**405 GUÉGUÉNIAT Gérard (XX<sup>e</sup> siècle) :** « Bouquet de fleurs » et « Nature morte aux fruits » hsp, l'un sbd, dans des encadrements, 29 x 23 cm et 23 x 33 cm. *30/40*

**406 GUÉGUÉNIAT Gérard (XX<sup>e</sup> siècle) :** « Les rochers » hsc, non signée, dans un encadrement. *Dim : 54 x 37 cm. 20/30*

**407 GUÉGUÉNIAT Gérard (XX<sup>e</sup> siècle) :** « Bouquet stylisé » hst, sbg, dans un encadrement. *Dim : 40 x 30 cm. 20/30*

**408 GUÉGUÉNIAT Gérard (XX<sup>e</sup> siècle) :** « Composition » et « architecture » hsp et huile sur papier, signées. *Dim : 40 x 50 et 47 x 64 cm. 20/30*

**409 GUÉGUÉNIAT Gérard (XX<sup>e</sup> siècle) :** « Compositions » ensemble de trois hsp, deux encadrées. *Dim : 11 x 27 cm et 10 x 12 cm. 30/50*

**410 GUÉGUÉNIAT Gérard (XX<sup>e</sup> siècle) :** « Composition » hsp et hst, signées. *Dim : 100 x 50 et 80 x 54 cm. 20/30*

**411 GUÉGUÉNIAT Gérard (XX<sup>e</sup> siècle) :** « L'aber » hsp isorel, sbg, dans un encadrement. *Dim : 49 x 40 cm. 30/40*

**412 GUÉGUÉNIAT Gérard (XX<sup>e</sup> siècle) :** « Compositions » ensemble comprenant deux hsp, signées en partie basse (trou de fixation). *Dim : 80 x 22 cm.* On y joint une hsp, signée en partie basse. *Dim : 122 x 30 cm. 30/50*

**413 GUÉGUÉNIAT Gérard (XX<sup>e</sup> siècle) :** « Portrait de femme » et « Nu féminin » deux hsp, signées en partie basse. *Dim : 80 x 22 cm. 20/30*

**414 GUÉGUÉNIAT Gérard (XX<sup>e</sup> siècle) :** « compositions » ensemble comprenant hsc et deux hsp, signées, l'une encadrée. *Dim. max : 70 x 50 cm. 30/60*

**415 GUÉGUÉNIAT Gérard (XX<sup>e</sup> siècle) :** « Compositions » ensemble comprenant deux hsp, l'une signée. *Dim : 30/50*

**416 GUÉGUÉNIAT Gérard (XX<sup>e</sup> siècle) :** « Abstractions » ensemble comprenant quatre gouaches, signées, dans trois encadrements. *Dim : 33 x 50 cm, 30 x 20 cm, 22,5 x 30 cm, 22 x 30 cm. 20/30*



417 GUÉGUÉNIAT Gérard (XX<sup>e</sup> siècle): « Nature morte aux pommes » hsp, sbd, dans un encadrement. Dim: 31 x 39 cm. 20/30

418 GUÉGUÉNIAT Gérard (XX<sup>e</sup> siècle): « Abstractions » ensemble de quatre hsp, signées. Dim: 31 x 122 cm, 65 x 21 cm, 19 x 80 cm et 42 x 32 cm. 20/30

419 GUÉGUÉNIAT Gérard (XX<sup>e</sup> siècle): « Compositions » ensemble de quatre hsp, dont trois signées, dans des encadrements, Dim: 12 x 17 cm. 20/30

420 GUÉGUÉNIAT Gérard (XX<sup>e</sup> siècle): « Paysage de rempart » et « paysage de dune » deux dessins au pastel, sbg. Dim: 19 x 30 cm et 26 x 36 cm. 20/30

421 GUÉGUÉNIAT Gérard (XX<sup>e</sup> siècle): Ensemble d'encadrements dont aquarelle et dessin à l'encre. Dim. max: 23 x 15 cm. 20/30

422 GUÉGUÉNIAT Gérard (XX<sup>e</sup> siècle): « Composition abstraite » hst, sbg. Dim: 20 x 60 cm. 20/30

423 GUÉGUÉNIAT Gérard (XX<sup>e</sup> siècle): « Compositions » ensemble comprenant une huile sur papier et une hsp, dans des encadrements. Dim: 19 x 29 cm et 39 x 49 cm. 20/30

424 GUÉGUÉNIAT Gérard (XX<sup>e</sup> siècle): « Abstractions » ensemble comprenant trois hsp et une gouache, dont deux signées, Dim. max: 24 x 48,5 cm. 30/50

425 GUÉGUÉNIAT Gérard (XX<sup>e</sup> siècle): « Paysages » ensemble comprenant une hsp, et cinq dessins à l'encre et l'aquarelle, dont cinq signés. Dim: 27 x 44 cm, 15 x 19 cm, 13 x 19 cm, 11 x 15 cm, 9,5 x 15 cm et 12 x 18 cm. 20/30

426 GUÉGUÉNIAT Gérard (XX<sup>e</sup> siècle): Ensemble de gouaches et hsp, signées, dans des encadrements. Dim. max: 20 x 15 cm. 20/30

427 GUÉGUÉNIAT Gérard (XX<sup>e</sup> siècle): « Le village » hsp, sbd, dans un encadrement, 28 x 52 cm. 20/30

428 GUÉGUÉNIAT Gérard (XX<sup>e</sup> siècle): « Nu » et « étude de portrait » dessins au pastel, signés, dans des encadrements. Dim: 20 x 15 cm et 29 x 38 cm. 20/30

429 GUÉGUÉNIAT Gérard (XX<sup>e</sup> siècle): « Hameau aux tonalités bleues » et « nature morte au bouquet » hsp, sbd et sbg, dans des encadrements. Dim: 41 x 32 et 24 x 16 cm. 20/30



430 GUÉGUÉNIAT Gérard (XX<sup>e</sup> siècle): « Vue de rivière » hsp, non signée, 28 x 56 cm, petit éclat sur un angle. 40/50

431 GUÉGUÉNIAT Gérard (XX<sup>e</sup> siècle): « Abstractions » ensemble comprenant deux hsp et une gouache, signées, Dim. max: 50 x 40 cm. 20/30

432 GUÉGUÉNIAT Gérard (XX<sup>e</sup> siècle): « Vue de village » technique mixte sur panneau, dans un encadrement contrecollé sur panneau, sbg, 30 x 46 cm. 30/50

433 GUÉGUÉNIAT Gérard (XX<sup>e</sup> siècle): « Paysages », huiles et acryliques sur panneaux, dans des encadrements. Dim: 12 x 13 cm, 11 x 14 cm et 13 x 13 cm. 30/40

434 GUÉGUÉNIAT Gérard (XX<sup>e</sup> siècle): « Composition abstraite » hst contrecollée sur panneau de bois laqué blanc, sbd. Dim: 30 x 30 cm. Dim. totale: 37 x 42 cm. 20/30



435 GUÉGUÉNIAT Gérard (XX<sup>e</sup> siècle) : « Les clowns » suite de trois HSP, sbg. Dim. 80 x 40 cm. 20/30

436 GUÉGUÉNIAT Gérard (XX<sup>e</sup> siècle) : « Vapeur magenta » HSP, sbd (en l'état). Dim. 60 x 80 cm. Dans un encadrement. 40/60

437 GUÉGUÉNIAT Gérard (XX<sup>e</sup> siècle) : « Corps de ferme », « L'immeuble au toit rouge » « Abstraction ocre » et « Abstraction bleue » HSP sbd et sbg, signée et datée 1951 au dos sur la première (humidité, manques, accidents, en l'état). Dim. 30 x 40 cm, 12 x 12 cm (à vue), 24 x 16 cm et 22 x 16 cm. On y joint « Bouquet de chardons » encre, sbg (rousseurs, humidité). Dim. 16 x 11 cm. 20/30

438 GUÉGUÉNIAT Gérard (XX<sup>e</sup> siècle) : « Abstraction verte », « Abstraction bleue » et « Abstraction mauve » suite de trois gouaches et aquarelles sbd. Dim. 60 x 44 cm, 50 x 20 cm et 18 x 27 cm. 20/30



418



439 GUÉGUÉNIAT Gérard (XX<sup>e</sup> siècle) : « Écume » et « Mer d'huile » HSP sbg (en l'état, salissures). Dim. 61 x 39 cm et 59 x 77 cm. 30/40

440 GUÉGUÉNIAT Gérard (XX<sup>e</sup> siècle) : « Plumes » HST (en l'état). Dim. 100 x 50 cm. 20/30

441 GUÉGUÉNIAT Gérard (XX<sup>e</sup> siècle) : « Nature morte aux poires et aux pommes » et « Nature morte à la bouteille » HSP, sbg, l'une dans un encadrement. Dim. max. 54 x 35 cm. 20/30

442 GUÉGUÉNIAT Gérard (XX<sup>e</sup> siècle) : « Falaises » et « Abstraction orange » HST sbd pour l'une (en l'état). Dim. 33 x 41 cm, 41 x 27 cm. 10/20

443 GUÉGUÉNIAT Gérard (XX<sup>e</sup> siècle) : « Abstraction rouge et noir » et « Collines jaunes » HSP, sbd (en l'état). Dim. max. 80 x 40 cm. On y joint « Abstraction polychrome » HSP. Dim. 67 x 47 cm. 20/30

444 GUÉGUÉNIAT Gérard (XX<sup>e</sup> siècle) : « Les vagues » « Abstraction verte et orange » « Nuages au couchant » et « Abstraction polychrome » HSP, sbg. Dim. de 15 x 15 à 30 x 41 cm. On y joint « Épis bleus » technique mixte sur papier. Dim. 18 x 23 cm (à vue). 20/30



418

445 GUÉGUÉNIAT Gérard (XX<sup>e</sup> siècle) : « La ria » HSP sbd. On y joint « Abstraction jaune » HSP. Dim. 81 x 135 cm. 60/80

446 GUÉGUÉNIAT Gérard (XX<sup>e</sup> siècle) : « Les deux navires » pastel sur papier, sbg, Dim. 29 x 44 cm (à vue). On y joint « Abstraction polychrome » HSP, 23 x 47 cm. 10/20



445





**447 GUÉGUÉNIAT Gérard (XX<sup>e</sup> siècle):** « La côte rose », « Falaises » et « Les flots » HSP sbg et sbd. *Dim. max. 19 x 36 cm. 20/30*

**448 GUÉGUÉNIAT Gérard (XX<sup>e</sup> siècle):** Suite de quatre aquarelles abstraites en camaïeux de rouge, ocre, bleu et vert. *Dim. max. 31 x 17 cm (à vue)*. On y joint « Bouquet » et « Abstraction rose » techniques mixtes signées sbg et sbd. *Dim. max. 31 x 22 cm. 20/30*

**449 GUÉGUÉNIAT Gérard (XX<sup>e</sup> siècle):** « Campement dans le désert » HST (en l'état, craquelures). *Dim. 50 x 61 cm. 20/30*

**450 GUÉGUÉNIAT Gérard (XX<sup>e</sup> siècle):** « Branchages », « Déclinaison bleue et verte » et « Abstraction polychrome » HSP, sbg. *Dim. 36 x 44, 30 x 28 cm, 31 x 40 cm*. On y joint « Désert rocheux » huile sur plaque de métal sbg, et « Cube polychrome » HSP. *Dim. 40 x 50 cm. 20/30*

**451 GUÉGUÉNIAT Gérard (XX<sup>e</sup> siècle):** Important ensemble d'affiches, de reproductions, d'estampes et de petites huiles et aquarelles (en l'état). *10/20*

**452 GUÉGUÉNIAT Gérard (XX<sup>e</sup> siècle):** « Abstraction ocre » « Les embarcations » « Un coin de ciel » aquarelles sbg. *Dim. max. 44 x 23 cm*. On y joint « Abstraction rose » et « Abstraction noire et orange » huile sur papier et gouache sbg et sbd. *Dim. max. 20 x 30 cm. 20/30*



**453 GUÉGUÉNIAT Gérard (XX<sup>e</sup> siècle):** « Nu ocre » et « Le village » HSP signée au dos pour le premier, « Abstraction bleue et noire » HSC sbg (en l'état). *Dim. 40 x 80 cm, 32 x 62 et 47 x 23 cm*. On y joint « Abstraction noire et rose » HSP, signée au dos. *Dim. 26 x 48 cm. 20/30*

**454 GUÉGUÉNIAT Gérard (XX<sup>e</sup> siècle):** « La côte » et « La grotte » HSP sbg et sbd. *Dim. Max. 54 x 44 cm*. On y joint « Abstraction rouge et noire » HSP (en l'état, salissures). *Dim. 80 x 60 cm. 30/40*

**455 GUÉGUÉNIAT Gérard (XX<sup>e</sup> siècle):** « Rochers et lumière rose » HST, SBG *81 x 100 cm. 60/80*

**456 GUÉGUÉNIAT Gérard (XX<sup>e</sup> siècle):** « Lave en fusion » HST, non signée (en l'état). *73 x 92 cm. 60/80*

**457 GUÉGUÉNIAT Gérard (XX<sup>e</sup> siècle):** « Volume abstrait », sculpture en pierre ponce, signée et datée "82" au dos (salissure, en l'état). *Dim. 59 x 20 cm. 100/150*

# CONDITIONS GÉNÉRALES DE LA VENTE

**L**e Commissaire-priseur procède à la vente aux enchères publiques et à l'expertise des meubles et objets anciens. Il est à votre disposition pour dresser toutes expertises mobilières en vue de partages, assurances, après décès, séparation de corps et biens, redressements et liquidations judiciaires, et notamment : Tableaux, bijoux, collections, livres, argenterie, armes anciennes, céramiques, mobiliers anciens et de style en général, de tout biens meubles, matériels et marchandises. Dans le cadre des assurances, il peut, avant le contrat, donner l'estimation des biens à garantir et, en cas de sinistre, défendre les intérêts de l'assuré. Connaissant le marché, il peut également conseiller les acheteurs.

## ESTIMATIONS

Dans le catalogue, le prix de vente estimé figure à la suite de chaque lot. Il ne s'agit que d'une indication, le prix d'adjudication pouvant varier.

## CONDITIONS DE VENTE

L'adjudicataire sera le plus offrant et dernier enchérisseur, et aura pour obligation de remettre ses nom et adresse.

Le Commissaire-priseur habilité a la faculté discrétionnaire de refuser toute enchère, d'organiser les enchères de la façon qu'il juge convenable, de retirer tout lot de la vente, de réunir ou de séparer un ou plusieurs lots et, en cas d'erreur ou de contestation pendant ou après la vente, de désigner l'adjudicataire, de poursuivre les enchères, d'annuler la vente ou de remettre en vente tout lot en cas de contestation.

En cas de contestation au moment des adjudications, c'est-à-dire s'il est établi que deux ou plusieurs enchérisseurs ont simultanément porté une enchère équivalente, soit à haute voix, soit par signe, et réclament en même temps cet objet après le prononcé du mot « adjugé », le dit objet sera immédiatement remis en adjudication au prix proposé par les enchérisseurs et tout le public présent sera admis à enchérir à nouveau. Les éventuelles modifications aux conditions de vente ou aux descriptions du catalogue seront annoncées verbalement pendant la vente et notées sur le procès-verbal. Aucun lot ne sera remis aux acquéreurs avant acquittement de l'intégralité des sommes dues.

En cas de paiement par chèque ou par virement, la délivrance des objets, pourra être différée jusqu'à l'encaissement.

La vente des biens proposés n'emporte en aucun cas la cession des droits de propriété intellectuelle sur ceux-ci, tels que notamment les droits de reproduction ou de représentation. Les frais de dépôt sont, en ce cas, à la charge de l'adjudicataire. Il devra acquitter, en sus du montant de l'enchère, par lot, les frais et taxes suivants :

## FRAIS DE VENTE

En sus du prix de l'adjudication, l'adjudicataire devra s'acquitter par lot les frais suivants : 25 % TTC pour le volontaire. Frais spéciaux pour les monnaies en or : 6%TTC.

## PAIEMENT

1 - La vente sera conduite en Euros. Le règlement des objets, ainsi que celui des taxes s'y appliquant, sera effectué dans la même monnaie.

2 - Le paiement doit être effectué immédiatement après la vente.

3 - L'adjudicataire pourra s'acquitter par les moyens suivants :

- par carte bancaire en salle : VISA, UNION PAY et MASTERCARD
- par chèque bancaire certifié en euros avec présentation obligatoire d'une pièce d'identité en cours de validité.
- par virement bancaire en euros

## ADJUG'ART

CREDIT AGRICOLE FINISTERE  
7 route du loch - 29555 QUIMPER CEDEX 9  
Code Banque : 12906 Code guichet : 00012  
N° compte : 00254303735 Clé RIB : 57  
ETRANGER : FR76 1290 6000 1200 2543 0373 557  
BANK IDENTIFICATION CODE (SWIFT) :  
AGRI FR PP 829

## HÔTEL DES VENTES DE QUIMPER

Crédit Mutuel de Bretagne  
Code Banque : 15589  
Code guichet : 29768  
N° compte : 05156984041  
Clé RIB : 59  
ETRANGER : FR7615589297680515698404159  
BANK IDENTIFICATION CODE : CM.BRFR2BXXX

4 - Les chèques tirés sur une banque étrangère ne seront autorisés qu'après l'accord préalable de l'Etude, pour cela, il est conseillé aux acheteurs d'obtenir, avant la vente, une lettre accréditive de leur banque pour une valeur avoisinant leur intention d'achat, qu'ils transmettront à l'Etude.

5 - En espèces :

- jusqu'à 1000 € frais et taxes compris lorsque le débiteur a son domicile fiscal en France ou agit pour les besoins d'une activité professionnelle.

- jusqu'à 15000 € frais et taxes compris lorsque le débiteur justifie qu'il n'a pas son domicile fiscal en France et n'agit pas pour les besoins d'une activité professionnelle.

## ORDRES D'ACHAT

Un enchérisseur ne pouvant assister à la vente devra remplir, le formulaire d'ordre d'achat inclus dans ce catalogue ou sur internet ou en enchères en direct « live » sur les différents sites indiqués en page d'accueil. L'Etude agira pour le compte de l'enchérisseur, selon les instructions contenues dans le formulaire d'ordre d'achat, et au mieux des intérêts de ce dernier.

Les ordres d'achat écrits ou les enchères par téléphone sont une facilité pour les clients. Ni Adjug'Art, ni l'Hôtel des ventes de Quimper, ni leurs employés ne pourront être tenus pour responsables en cas d'erreurs éventuelles ou omissions dans leur exécution comme en cas de non exécution de ceux-ci.

Lorsque deux ordres d'achat sont identiques, la priorité revient au premier ordre reçu.

Il ne sera accepté aucune enchère téléphonique pour les lots dont l'estimation est inférieure à 300 €.

Les ordres donnés par téléphone sont acceptés s'ils sont confirmés avant 18H la veille de la vente par lettre, mail ou fax au Tel. : 02 98 46 21 55

## PRÉEMPTION

Dans certains cas, l'état français peut exercer un droit de préemption sur les œuvres d'art ou les documents privés mis en vente publique. L'Etat se substitue alors au dernier enchérisseur. En pareil cas, le représentant de l'Etat fera la déclaration de préemption à l'Etude après le prononcé de l'adjudication de l'oeuvre mise en vente et il en sera fait mention au procès-verbal de vente. La décision de préemption devra ensuite être confirmée dans un délai de quinze jours. L'Etude n'assume aucune responsabilité du fait des décisions administratives de préemption pouvant être prises.

## AVIS IMPORTANT AUX ACHETEURS, STOCKAGE ET ENLÈVEMENT DES ACHATS

Adjug'Art et L'Hôtel des Ventes de Quimper conseillent aux acheteurs d'examiner avant la vente, avec soin, l'état des oeuvres les intéressant. Pour leur faciliter la tâche, ils mettent à leur disposition des rapports sur l'état des lots. Les indications non seulement dans les rapports mais aussi dans les catalogues sont l'expression d'une simple opinion.

A cet effet, l'absence, dans le catalogue ou le rapport d'état des mentions « restaurations, accidents... » n'implique nullement qu'un objet, meuble ou tableau soit exempt de tout défaut ou restauration. De même, une mention particulière n'implique pas qu'un bien soit exempt de tout autre défaut. En aucun cas elle ne saurait remplacer totalement un examen personnel de l'acquéreur éventuel. En conséquence, aucune réclamation ne sera recevable dès l'adjudication prononcée.

1 - Les lots adjugés qui n'auront pas été retirés par leurs acquéreurs seront gardés à titre gracieux durant quatorze jours. Passé ce délai des frais de dépôt seront supportés par les acquéreurs au tarif de 5 € HT par jour calendaire et par lot. Peuvent s'ajouter des frais de magasinage et de transport.

**Attention** : tous les lots sont à retirer à la salle des ventes de Brest sur rendez-vous au 02 98 46 21 50 et contact@adjugart.fr

2 - Pour les expéditions de petits colis, nous travaillons avec notre prestataire M.B.E., BREST - email : mbe2787@mbefrance.fr - Tél. 02 29 63 12 38. Pour les meubles et objets volumineux : DP Transports pour Paris et France entière - Tel. : 06 61 68 78 65.

3 - Assurance. Dès l'adjudication prononcée, les objets adjugés sont placés sous l'entière responsabilité de l'acheteur. Il lui appartiendra de faire assurer les lots dès l'adjudication. Les biens non retirés seront entreposés aux frais, risques et périls de l'acheteur, Adjug'Art ou L'Hôtel des Ventes de Quimper ne sera tenue d'aucune garantie concernant ces dépôts.

Adjug'Art et L'Hôtel des Ventes de Quimper assurent le bien qui est stocké chez eux jusqu'à l'adjudication, l'acquéreur doit assurer le lot dès qu'il en est déclaré adjudicataire.

4 - Enchères en live :

Si vous souhaitez enchérir en ligne pendant la vente, veuillez vous inscrire sur les différents sites cités en page d'accueil. Adjug'Art se réserve le droit de demander, le cas échéant, un complément d'information avant votre inscription définitive pour enchérir en ligne. Toute enchère en ligne sera considérée comme un engagement irrévocable d'achat. Les frais de vente sont parfois majorés selon les sites.

L'O.V.V Adjug'Art et L'Hôtel des Ventes de Quimper ne peuvent garantir l'efficacité de ce mode d'enchères et ne peut être tenue pour responsable d'un problème de connexion au service, pour quelque raison que ce soit.

## INCIDENTS DE PAIEMENT FICHIER DES RESTRICTIONS D'ACCÈS DES VENTES AUX ENCHÈRES (TEMIS)

Tout bordereau d'adjudication demeuré impayé après d'Adjug'Art et L'Hôtel des Ventes de Quimper ou ayant fait l'objet d'un retard de paiement est susceptible d'inscription au Fichier des restrictions d'accès aux ventes aux enchères (« Fichier TEMIS ») mis en œuvre par la société Commissaires-Priseurs Multimédia (CPM), société anonyme à directeur, ayant son siège social sis à (75009) Paris, 37 rue de Châteaudun, immatriculée au registre du commerce et des sociétés de Paris sous le numéro 437 868 425.

Le Fichier TEMIS peut être consulté par tous les structures de vente aux enchères opérant en France abonnées à ce service. La liste des abonnés au Service TEMIS est consultable sur le site [www.interencheres.com](http://www.interencheres.com), menu « Acheter aux enchères », rubrique « Les commissaires-priseurs ».

L'inscription au Fichier TEMIS pourra avoir pour conséquence de limiter la capacité d'enchérir de l'enchérisseur auprès des Professionnels Abonnés au service TEMIS. Elle entraîne par ailleurs la suspension temporaire de l'accès au service « Live » de la plateforme [www.interencheres.com](http://www.interencheres.com) gérée par CPM, conformément aux conditions générales d'utilisation de cette plateforme.

Dans le cas où un enchérisseur est inscrit au Fichier TEMIS, Adjug'Art ou L'Hôtel des Ventes de Quimper pourra conditionner l'accès aux ventes aux enchères qu'elle organise à l'utilisation de moyens de paiement ou garanties spécifiques ou refuser temporairement la participation de l'enchérisseur aux ventes aux enchères pour lesquelles ces garanties ne peuvent être mises en œuvre.

Les enchérisseurs souhaitant savoir s'ils font l'objet d'une inscription au Fichier TEMIS, contester leur inscription ou exercer les droits d'accès, de rectification, d'effacement, de limitation, d'opposition dont ils disposent en application de la législation applicable en matière de protection des données personnelles, peuvent adresser leurs demandes par écrit en justifiant de leur identité par la production d'une copie d'une pièce d'identité :

Pour les inscriptions réalisées par Adjug'Art : par écrit auprès de Adjug'Art, 13, rue Traverse, 29212 Brest Cedex 1. Pour L'Hôtel des Ventes de Quimper : 105, avenue de Kerrien - 29000 Quimper. Pour les inscriptions réalisées par d'autres Professionnels Abonnés : par écrit auprès de Commissaires-Priseurs Multimédia 37 rue de Châteaudun, 75009 Paris ou par e-mail [contact@temis.auction](mailto:contact@temis.auction).

L'enchérisseur dispose également du droit de saisir la Commission nationale de l'informatique et des libertés (CNIL) 3 Place de Fontenoy - TSA 80715 - 75334 PARIS CEDEX 07, [www.cnil.fr](http://www.cnil.fr) d'une réclamation concernant son inscription au Fichier TEMIS.

Pour en savoir plus sur le Fichier TEMIS, l'enchérisseur est invité à consulter nos conditions générales de ventes.

Les notifications importantes relatives aux suites de l'adjudication seront adressées à l'adresse e-mail et/ou à l'adresse postale déclarée par l'enchérisseur auprès de la structure lors de l'adjudication. L'enchérisseur doit informer Adjug'Art ou L'Hôtel des Ventes de Quimper de tout changement concernant ses coordonnées de contact.



## ARTS D'AFRIQUE & VOYAGES

COLLECTION DU DOCTEUR PIERRE VACHER

## PEINTURE MODERNE

FOND D'ATELIER GÉRARD GUÉGUÉNIAT (1934–2019)

### Ordre d'achat\*

FRAIS DE VENTE 25 % TTC

**Mercredi 22 février 2023**  
**à 14<sup>H</sup>00 à Quimper**

PRÉNOM \_\_\_\_\_ NOM \_\_\_\_\_

ADRESSE \_\_\_\_\_ C. POSTAL \_\_\_\_\_ VILLE \_\_\_\_\_

TEL \_\_\_\_\_ E-MAIL \_\_\_\_\_

NUMÉRO	DÉSIGNATION	LIMITE À ENCHÈRE (EN EURO)

\*NB: Pour les ordres d'achat adressés par fax, joindre un Relevé d'Identité Bancaire et une pièce d'identité. ne pourront être pris en compte que les ordres d'achat reçus **avant 18<sup>h</sup>** la veille de la vente. Les ordres d'achat par téléphone sont pris à partir de 100 euros.

DATE \_\_\_\_\_ SIGNATURE: \_\_\_\_\_

JE VOUS AUTORISE À DÉPASSER MES ORDRES DE:\*  10 %  20 %

\*Cocher la case correspondante



# Adjug'Art

