



Adjug' Art
BREST



HOTEL
DES
VENTES
DE QUIMPER

L'Âme Bretonne XIX^E édition

VENDREDI 15 ET
SAMEDI 16 JUILLET 2022
À QUIMPER

Vendredi 15 juillet à 14^H15
et Samedi 16 juillet 2022 à 10^H00 et 14^H15
au 105 avenue de Kerrien à Quimper

L'Âme Bretonne XIX^e édition

EXPOSITIONS

Jeudi 14 juillet:

11^H à 13^H et 14^H à 20^H30

Vendredi 15 juillet: 9^H à 10^H30

Samedi 16 juillet: 9^H à 10^H

EXPERTS ET CONSULTANTS

Faïences

M. Didier GOUIN – GUÉRANDE
Tél. : 06 20 74 90 39

Art Populaire

M. LE BERRE – KERLAZ
Tél. : 06 64 31 37 24

Costumes bretons et textile

M. GRASSAT, assisté de M. LE BERRE
Tél. : 06 18 06 27 44

Frais de vente: 25 % TTC

POSSIBILITÉ D'ENCHÉRIR EN DIRECT SUR

www.interencheres.com
www.drouot.com

CATALOGUE 10 EUROS ET SUR

www.adjugart.fr
www.interencheres.com
www.auction.fr
www.drouot.com

Vendredi 15 juillet à 14^H15

Du lot 1 au 367: Faïences bretonnes par les artistes ALLIER, BACHELET, BARJOU, BAZIN, BEAU, BEAUFILS, BEAUCLAIR, BLANCHARD, BOULBAIN, BOUVIER, CAUDRON, CAUJAN, CHEVALIER-KERVERN, COURANT, CRESTON, DELECOURT, FLOCH, FOUILLEN, FREOUR, GALLAND, GOALABRE, GIOT, GUIRRIEC, HOUEL, KERVELLA, KREBS, LACHAUD, LE BOZEC, LE CORRE, LEONARDI, LIOT, LUCAS, MAILLARD, MEHEUT, MICHEAU-VERNEZ, MONIER, MOUROUX, NICOT, POQUET, PORSON, QUERE, QUILLIVIC, RAVALLEC-MAZET, RENAUD, ROBIN, SAVIGNY, SEVELLEC, TABURET, TOULHOAT, TREVoux, YVAIN...

Samedi 16 juillet à 10^H00

Du 368 au 510: Costumes bretons de BANNALEC, BRASPARTS, CARHAIX, CHATEAULIN, CHATEAUNEUF DU FAOU, DOL DE BRETAGNE, DOUARNENEZ, GUEMENE SUR SCORFF, GUERANDE, GUILER SUR GOYEN, GUISSENY, ELLIANT, ILE DE BREHAT, LANDIVISIAU, LESNEVEN, LORIENT, OUESSANT, PLABENNEC, PLOARE, PLOUDANIEL, PLOUER SUR RANCE, PLOUGASTEL DAOULAS, PONTIVY, PONT L'ABBE, PONT AVEN, QUIMPER, QUIMPERLE, SAINT RENAN, SCAER, SIZUN...

Samedi 16 juillet à 14^H15

Du 511 au 613: Art Populaire dont Cuillères de noces, Boules de Pardon, Poupée, Maquettes, Faïences, Poteries, Tampons à beurre, Christ de protection, Objets du fumeur...

Du 614 au 621: Sculptures par Jean FRÉOUR, Armel BEAUFILS et du XVI^e siècle

Du 622 au 840: Tableaux par ABADIE-LANDEL, ABRAM, BALDENWECK, BARNOIN, BEAUFRERE, BELLEMONT, BERNARD, BOUVIER, CANET, CAVENG, CHARON, CHEFFER, CHEVALIER KERVERN, COMPARD, CUDENNEC, D'ARGENT, DE BELAY, DE CHAMAILLARD, DELAVALLEE, DELPY, DEPRE, DESIRE-LUCAS, DEYROLLE, DINER, DU PUIGAUDEAU, EVEN, FIE-FIEUX, FILY, FROMUTH, GEO-FOURRIER, GOBO, GODEBY, GODIN, GRANCHI-TAYLOR, GRUN, GUEGUEN, GUILLOU, GUNEGAULT, HERLAND, JEAN-HAFFEN, KERCY, LABOUREUR, LE BIHAN, LEDERLE, LE DOARE, LEGOUT-GERARD, LE MERDY, LEMORDANT, LE TOULLEC, LOGAN, LOISEAU, MAIRET, MARCEL-LAURENT, MAUFRA, MEHEUT, MERIEL BUSSY, MIDY, NOEL, PARESSANT, PENSEE, PERNES, PERON, PERRIN, PLOUHINEC, PUY, QUERE, QUILLIVIC, RAVALLEC, RUAIS, SCHUFFENECKER, SCOTT, SERUSIER, SEVELLEC, SILBERT, SIMON, TRAYER, URVOY, WAUTIER...

Du 841 au 856: Mobilier dont Seiz Breur et documentations



FAÏENCES

HB GRANDE MAISON

1 PLAT OVALE À BORDURE EN ACCOLADES en faïence polychrome, décor à la corne d'abondance. Portant la rare marque « CO » pour Paul Clément CAUSSY. Manufacture CAUSSY - de la HUBAUDIÈRE, vers 1750. Long: 35 cm (trois éclats sur la bordure). **300/500**

2 GRANDE BANNETTE DE FORME OCTOGONALE en faïence polychrome, décorée dans son bassin d'une généreuse corbeille fleurie, l'aile ornée de réserves fleuries alternants avec des motifs de quadrillages, marque C au revers. Manufacture CAUSSY - de la HUBAUDIÈRE, vers 1750. Long: 38 cm (usures d'usages et d'un éclat en bordure). **400/600**

3 GRANDE VIERGE COURONNÉE PORTANT L'ENFANT JÉSUS SOUTENANT LE MONDE en faïence polychrome, titrée au socle: « N. D. DE LA JEYO ». Manufacture CAUSSY - de la HUBAUDIÈRE, vers 1750. Haut: 49 cm (usures). **1 000/1 200**

4 VIERGE COURONNÉE À L'ENFANT JÉSUS en faïence polychrome, dite d'accouchée, titrée au socle « Ste VIERGE P.P.N. Manufacture CAUSSY - de la HUBAUDIÈRE, vers 1780. Haut: 37 cm (accident à la couronne). **200/300**

5 N.D. DE GRACE P. P. N en faïence polychrome, représentant la Vierge couronnée portant l'enfant Jésus supportant le monde. Manufacture de la HUBAUDIÈRE, vers 1780. Haut: 28 cm (un éclat à un angle du socle). **200/250**



6 GRANDE VIERGE COURONNÉE PORTANT L'ENFANT SOUTENANT LE MONDE en faïence polychrome, intitulée au socle « Ntre. D. De. GRACE. P. NS ». Manufacture de la HUBAUDIÈRE, vers 1790. Haut: 40 cm (couronne érodée et usure). **500/700**



6 bis GRANDE MODELE DE BENITIER en faïence de Quimper à décor du Christ en croix dans un médaillon surmonté d'une coquille stylisée. Manufacture de la Hubaudière. Epoque XVIII^e siècle. On y joint une assiette de Quimper. Diam. 23 cm. **80/100**

7 NITRE. D. DE. BON. SECOUR. P.P.N en faïence polychrome, représentant la Vierge sans couronne portant l'enfant Jésus par la taille. Manufacture CAUSSY - de la HUBAUDIÈRE, vers 1790. Haut: 29 cm. **250/300**

8 S.TE VIERGE P.P.N COURONNÉE en faïence polychrome, présentant l'enfant Jésus dans une tunique verte sur son bras gauche. Manufacture CAUSSY - de la HUBAUDIÈRE, vers 1790. Haut: 23 cm (éclats au socle). **180/220**

9 GRANDE VIERGE COURONNÉE PORTANT L'ENFANT JÉSUS SOUTENANT LE MONDE en faïence polychrome, intitulée au socle « Ste MARIE P. POUR NOUS. » TAILLE 6. Manufacture Veuve de la HUBAUDIÈRE, vers 1820. Haut: 41 cm. **700/900**

10 GRANDE VIERGE À L'ENFANT en faïence polychrome, dite d'accouchée, titrée au socle « N.Dme. DE. PITIÉ PPN ». Manufacture Veuve de la HUBAUDIÈRE, vers 1830. Haut: 46 cm. **800/1 200**

19



16



29 STE VIERGE en faïence polychrome représentant Marie portant l'enfant Jésus, modèle sans couronne. Non marquée. Manufacture HB Grande Maison, vers 1900. *Haut*: 29,5 cm. **60/90**

30 St MÉÉN en faïence polychrome, titrée au socle. Manufacture HB Grande Maison, vers 1920. *Haut*: 24 cm. **50/80**

31 STE BARBE en faïence polychrome, représentant la sainte, rehaut d'or. Manufacture HB Grande Maison, vers 1950. *Haut*: 32,5 cm. **150/200**

32 VIDE POCHE en faïence polychrome en forme de canard monté sur piedouche où il est inscrit « Grande Maison ». Manufacture HB Grande Maison, vers 1900. *Haut*: 28,5 cm (deux infimes éclats à la queue). **50/80**

19 St JEAN BAPTISTE en faïence polychrome, marqué d'une croix sous le socle. Manufacture HB Grande Maison, vers 1880. *Haut*: 30 cm. **400/500**

20 STE VIERGE À L'ENFANT en faïence polychrome, non marquée. Manufacture HB Grande Maison, vers 1880. (petits défauts d'émailage). **50/60**

21 N. DME DE PITIE en faïence traitée en bleu et manganèse portant le Christ sur ses genoux. Manufacture de la HUBAUDIÈRE, vers 1890. *Haut*: 23 cm (usures et manque au socle). **200/250**

22 NTE. DAME. P. P. en faïence polychrome, représentant la Vierge portant l'enfant Jésus soutenant le globe terrestre. Manufacture de la HUBAUDIÈRE, vers 1890. *Haut*: 27 cm (couronne sciée). **200/250**

11 GRANDE VIERGE À L'ENFANT PORTANT LE MONDE en faïence polychrome, coiffée d'un grand châle, marquée au socle: « N. Dme DE.BON SECOUR.P.P. NOUS. ». Manufacture Veuve de la HUBAUDIÈRE, vers 1830. *Haut*: 39,5 cm (coulture). **300/500**

12 STE CÉCILE. P.P.N Petite Vierge en faïence polychrome couronnée, sa main droite formant porte bouquet. Elle est présentée dans un habitacle du XIXème siècle en merisier et résineux. Manufacture Veuve de la HUBAUDIÈRE, vers 1830. *Haut*: 19,5 cm (usures et éclats au socle et couronne). **200/300**

13 N.D. DES NEIGES en faïence polychrome, représentant la Vierge à l'enfant, coiffée d'un châle, posant une main sur la poitrine. Manufacture HB Grande Maison, vers 1850. *Haut*: 25 cm (léger éclat au nez). **150/250**

14 STE BARBE P. P. N. en faïence polychrome, représentant la sainte couronnée portant la tour de sa main gauche, taille 4. Manufacture HB Grande Maison, vers 1850. *Haut*: 30,5 cm. **120/180**

15 N.D. de RUMENGOL en faïence polychrome, représentant la vierge couronnée, dite d'accouchée, taille 4. Manufacture HB Grande Maison, vers 1870. *Haut*: 31,5 cm. **100/150**

16 PETIT PLAT DE FORME TONDINO en faïence polychrome, son bassin orné d'une figure de théâtre dans le goût des majoliques italiennes, l'aile à quatre registres feuillagés, sans marque d'artiste. Manufacture HB Grande Maison, vers 1870. *Diam*: 20,8 cm. **250/350**

17 PLAT DE FORME TONDINO en faïence polychrome, orné dans son bassin d'un entrelac de feuillages et l'aile d'un putti accompagné de visages barbus alternés de végétaux, sans marque d'artiste. Manufacture HB Grande Maison, vers 1870. *Diam*: 23,8 cm. **250/350**

18 BÉNITIÈRE ORATOIRE en faïence polychrome, décoré de l'ange Gabriel surmonté le l'œil céleste. Réf: les faïences artistiques de Quimper par Michel Roullot, page 108. Manufacture HB Grande Maison, vers 1880. *Haut*: 34 cm. **150/200**

23 IMPORTANTE SAINTE ANNE en faïence polychrome, apprenant à lire à la Vierge, montée sur un important socle, titrée: « Ste. ANNE P.P.N. ». Manufacture HB Grande Maison, vers 1890. *Haut*: 54 cm (belle qualité des émaux). **800/1000**

24 GRANDE VIERGE À L'ENFANT en faïence polychrome, titrée au socle « Ste MARIE P.P.N. ». Manufacture HB Grande Maison, vers 1890. *Haut*: 41 cm. **200/300**

25 STE ANNE en faïence polychrome, représentant la sainte tenant Marie par la main, sa robe semée d'étoiles. Manufacture HB Grande Maison, vers 1890. *Haut*: 33 cm. **150/200**

26 STE BARBE en faïence polychrome, représentant la sainte couronnée, supportant de son bras gauche la tour, taille 3. Manufacture HB Grande Maison, vers 1890. *Haut*: 26,5 cm. **120/150**

27 PAIRE DE VASES EN FORME D'ŒUFS en faïence polychrome supportés par des pieds en forme de dauphins, décorées de bretons. Manufacture HB Grande Maison, vers 1890. *Haut*: 31 cm. **200/300**

28 CURIEUX SERVICE À HUILE ET VINAIGRE en faïence polychrome, composé de trois compartiments, à décor naïf d'une bretonne de profil. Complet de ses robinets. Manufacture HB Grande Maison, vers 1890. *Haut*: 28 cm. **100/200**

35



33 DEUX ASSIETTES À BORDURE AUX RINCEAUX en faïence polychrome, décorées d'un couple de Douarnenez, titrées, et marquées au dos « R.C. 5 mai 1903 ». Manufacture HB Grande Maison, vers 1900. *Diam*: 23 cm. **80/100**

34 IMPORTANT PLAT ROND en faïence polychrome à décor rayonnant de lambrequins entourés d'une frise constituée de fleurs et grenades. Manufacture HB Grande Maison, vers 1920. *Diam*: 55 cm. **400/500**

35 GRAND PLAT DE FORME RONDE en faïence polychrome, décor reprenant les poncifs de Th. Deyrolle, illustrant une fête au village, l'aile ornée de rinceaux alternés de fougères. Manufacture HB Grande Maison, vers 1930. *Diam*: 55 cm. **500/700**

36 VASE EN FORME DE JARRE en faïence polychrome, à décor superposé de frises. Manufacture HB Grande Maison, vers 1930. *Haut*: 28 cm. **80/100**

37 GRAND PLAT ROND en faïence polychrome, décoré de motifs dits de broderie, dont cornes de béliers. Manufacture HB Grande Maison, vers 1940. *Diam*: 39 cm. **120/150**

HENRIOT

38 AUXILIUM - CHRISTIANORUM. RARE ET GRANDE VIERGE en faïence polychrome, représentant NOTRE DAME de LOCMARIA portant l'enfant Jésus lisant la bible. Cette statue est connue pour avoir été conçue sur le modèle de celle qui orne la façade de l'église du Prieuré. Manufacture HENRIOT, vers 1890.



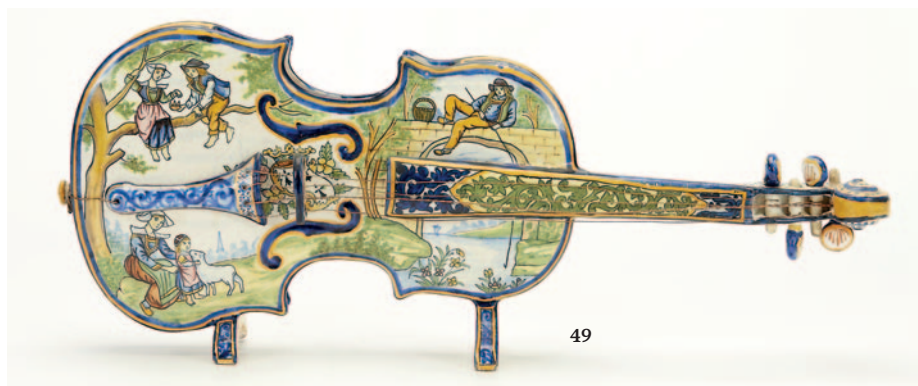
52

du « Récit du grand-père », sommé des armes de Bretagne. Manufacture HENRIOT, vers 1910. Long: 39 cm. 100/150

47 VASE BALUSTRE À DEUX ANSES en faïence polychrome à décor du pêcheur de Douarnenez et orné sur son revers d'un généreux bouquet. Manufacture HENRIOT, vers 1910. Haut: 23,5 cm (léger retrait d'émail au pied douche). 80/100

48 MENDIANT À TROIS COMPARTIMENTS en faïence polychrome, décoré de trois scènes enfantines, marque PB. Manufacture HENRIOT, vers 1925. Diam: 31 cm. 80/120

49 VIOLON PORTE BOUQUET en faïence polychrome, décoré sur une face des quais de la ville de Quimper et sur son revers de trois scènes enfantines. Manufacture HENRIOT, vers 1920. Long: 51 cm. 200/300



49

Certainement le modèle connu le plus ancien. Haut: 56 cm. 1000/1200

39 NOTRE DAME DU ROSAIRE en faïence traitée en camaïeu de bleu, posée sur un socle à gradins représentant la Sainte portant le monde dans sa main droite. Manufacture HENRIOT, vers 1910. Haut: 42 cm. 200/300

40 GRAND SAINT YVES en faïence polychrome, représentant le saint, la main droite posée sur son ventre. Manufacture HENRIOT, vers 1910. Haut: 34 cm. 150/200

41 SAINTE ANNE en faïence polychrome, représentant la Sainte tenant par l'épaule Marie, sa robe semée d'hermines. Manufacture HENRIOT, vers 1910. Haut: 34 cm. 70/90

42 STE ANNE P.P.N. en faïence polychrome, représentant la sainte enveloppant la Vierge de son châle, la main posée sur son épaule. Manufacture HENRIOT, vers 1915. Haut: 23 cm. 70/90

43 ST VINCENT FERRIER en faïence polychrome, représentant le saint moine, la main droite levée. Manufacture HENRIOT, vers 1920. Haut: 32,5 cm (main droite manquante). 400/500

44 ST HERVÉ en faïence polychrome, rare représentation du Saint portant la bible dans la main gauche. Manufacture HENRIOT, vers 1920. Haut: 33,5 cm (deux petits éclats sous le socle). 400/500

45 SAINT LIVERTIN en faïence polychrome, représentant le Saint prenant sa tête dans les mains. Manufacture HENRIOT, vers 1930. Haut: 32 cm. 200/300

46 PLATEAU RECTANGULAIRE en faïence polychrome, bordure aux rinceaux feuillagés, décoré dans son bassin de la scène



49

50 VIOLON en faïence traité en camaïeu de bleu, reprenant les décors de Guillebault d'anges musiciens. Manufacture HENRIOT, vers 1960. Long: 52,5 cm. 150/250

51 PAIRE DE BOUGEOIRS en faïence polychrome représentant un couple de quimpérois. Manufacture HENRIOT, vers 1910. Haut: 22 cm. 120/150

52 ASSIETTE ALLEMANDE DE LA KRIEGSWEIHNACHT en faïence polychrome, décorée d'un homard tenant dans ses pinces les blasons de Bretagne et du régiment, avec pour mention « Lanvéoc-Poulmic ». Manufacture HENRIOT, vers 1943. Diam: 24 cm. 300/500

PORQUIER-BEAU

53 RARE ET IMPORTANT PLAT ROND en faïence polychrome, décoré au centre des grandes armes de famille, portant pour symbole un sanglier chargeant, sommé d'un croissant, bordées de larges lambrequins et guirlandes fleuries. Il appartient au Chevalier LE GUILLOU de PÉNANROS, député de la Sénéchaussée de QUIMPER, présent aux ÉTATS GÉNÉRAUX de 1789, Chevalier de l'empire en 1809 et futur Président de la Cour de RENNES. Manufacture PORQUIER-BEAU, vers 1880. Diam: 69 cm. 1000/1500

53 BIS EXCEPTIONNEL PICHET ANTHROPOMORPHE en faïence polychrome représentant très probablement Théroude de Méricourt portant un turban à cocarde, marqué au-dessous « ELLOURY À LOC MARIA 1789 ». Attribué à la manufacture Eloury Porquier. Fin du XVIII^e siècle. Haut: 22,5 cm (reprises à de nombreux retraits d'émail sur la panse, usures et éclats). 1000/1500



53

54 PLAT DE FORME OVALE en faïence polychrome, bordure en accolades bordée de lambrequins et portant dans son bassin carquois et flambeau sur lesquels sont posés deux colombes. Marque P en rouge au dos. Manufacture PORQUIER-BEAU, vers 1870. Long: 41,5 cm. 200/300

55 PLAT DE FORME RONDE en faïence polychrome, bordure en accolades, décoré dans son milieu des Armes d'une famille comtale accostées de griffons, bordées de lambrequins. Marqué d'un P en rouge. Manufacture PORQUIER, vers 1870. Diam: 37,5 cm. 150/250

56 GRAND PLAT OVALE À BORDURE MOUVEMENTÉE en faïence polychrome, l'aile ornée de lambrequins et décoré dans son bassin des armes d'accordailles d'une famille comtale accostées de deux lions. Manufacture PORQUIER-BEAU, vers 1880. Long: 46 cm (craquelé). 150/250

57 GRAND PLAT OVALE À BORDURE MOUVEMENTÉE en faïence polychrome, décoré en plein, dans l'esprit de Rouen, de quatre perruches perchées sur des branches fleuries. Manufacture PORQUIER-BEAU, vers 1880. Long: 46 cm. 200/400



58 PLAT DE FORME OCTOGONALE en faïence polychrome, décoré d'une pagode survolée par un oiseau de Paradis, bordure au lambrequin, sans marque. Manufacture PORQUIER-BEAU, vers 1880. Long: 33,5 cm. **200/300**

59 PLAT OVALE en faïence polychrome, décoré dans le genre de Rouen d'un dragon sur fond de rocailles, environné d'oiseaux fantastique et bouquets fleuris, non marqué. Manufacture PORQUIER-BEAU, vers 1870. Long: 34 cm (usures en bordure). **150/250**

60 ASSIETTE en faïence polychrome, à bordure aux rinceaux feuillagés, portant le décor d'une femme et son enfant de Rosporden, au N° 54 de l'inventaire d'Alfred Beau. Manufacture PORQUIER-BEAU, vers 1890. Diam: 24 cm. **200/300**

61 ASSIETTE en faïence polychrome, bordée de lambrequins feuillagés et ornée au centre des armes de la ville de MORLAIX. Manufacture PORQUIER-BEAU, vers 1890. Diam: 23,5 cm. **150/200**

62 ASSIETTE en faïence polychrome, décorée d'une pagode survolée par un oiseau, dans l'esprit de Rouen, marque en creux. Manufacture PORQUIER-BEAU, vers 1880. Diam: 25 cm (usures en bordure). **150/250**

63 POT À RAFRAÎCHIR en faïence polychrome, décor tournant de lambrequins dans le pur esprit Rouennais. Manufacture PORQUIER-BEAU, vers 1880. Haut: 24 cm (petits éclats en bordure). **80/100**

64 GRAND PLATEAU DE FORME RONDE en faïence polychrome, à décor central des Grandes Armes de Bretagne, bordure dans le style de la Renaissance composée de huit macarons ornés du mouton de Quimper, des armes de Bretagne, d'oiseaux et d'insectes. Manufacture PORQUIER-BEAU, vers 1890. Diam: 55 cm. **200/300**



66

65 PAIRE DE RAFRAÎCHISSOIRS en faïence polychrome, portant des armes ducales des Mendoça accostées de licornes et d'un décor tournant de lambrequins. Manufacture PORQUIER-BEAU, vers 1880. Haut: 19 cm (petits retraits d'émail dans les bassins). **250/350**

66 Alfred BEAU (1829-1907). EXCEPTIONNEL PETIT PLAT en faïence polychrome, bordure en accolades ornées de carquois, colombes et ruban fleuri, portant dans son bassin un angelet désignant à l'aide de sa flèche le temps de l'amour, titré et signé en bordure du décor: « Peint Sur Émail Cru, Alf. Beau ». Aurait pu être réalisé dans les ateliers de la Grande Maison. Manufacture PORQUIER-BEAU, vers 1870. Long: 29 cm (infime restauration sur la bordure). **1500/2000**

67 Alfred BEAU (1829-1907). COUPE FEUILLE DE NÉNUPHAR. Pièce unique en faïence polychrome, traitée au grand feu de four, décorée d'une branche de chêne, survolée d'un papillon. Manufacture PORQUIER-BEAU, vers 1880. Diam: 22 cm. **1500/2000**

68 Alfred BEAU (1829-1907) attribuable à BONBONNIÈRE DE FORME RONDE en terre cuite polychromée, simulant la naissance d'un enfant. Pièce ayant tous les caractéristiques techniques et l'humour d'Alfred Beau. Non marquée. Manufacture PORQUIER-BEAU, vers 1880. Diam: 18 cm. **600/800**

69 IMPORTANT PLAT FORMANT PRÉSENTOIR en faïence polychrome, l'aile réalisée dans l'esprit de la Renaissance, constituée de huit macarons traités en camaïeu de bleu, ornés des portraits de bretons et des armes de la ville de Brest, son bassin représentant les buveurs de Quimerc'h au N° 110 de l'inventaire d'Alfred Beau. Manufacture PORQUIER-BEAU, vers 1890. Diam: 56 cm. **200/300**



67



68

70 GRANDE PAIRE DE CORNETS D'ANGLE en faïence polychrome, décorée dans le genre de Rouen d'oiseaux accompagnés d'un carquois et d'un flambeau, bordés de lambrequins. Manufacture PORQUIER-BEAU, vers 1890. *Haut: 42 cm* (petite restauration sur l'un des angles). **400/500**

71 ÉCRITTOIRE À DEUX LUMIÈRES en faïence polychrome, composé de deux encriers et d'un tiroir en façade, décoré d'un jeune couple dans un paysage, intitulé « environs de Quimper ». Manufacture PORQUIER-BEAU, vers 1880. *Long: 29 cm*. **400/600**

72 BANNETTE À DEUX ANSES en faïence polychrome, bordée de lambrequins et portant les grandes armes de QUIMPER accostées de deux griffons. Manufacture PORQUIER-BEAU, vers 1880. *Long: 44 cm*. **100/150**

73 CORNET MURAL en faïence polychrome, décoré du maraicher de Locronan au n° 18 de l'inventaire d'Alfred Beau, bordé de rinceaux feuillagés. Manufacture PORQUIER-BEAU, vers 1890. *Haut: 31,5 cm*. **150/250**

74 PETITE COUPE NENUPHAR en faïence polychrome, décorée de la paysanne de Concarneau au n° 7 de l'inventaire d'Alfred Beau, bordure ornée de rinceaux feuillagés. Manufacture PORQUIER-BEAU, vers 1890. *Diam: 21 cm*. **150/200**

75 COUPE POLYLOBÉE en faïence polychrome, décorée des ivrognes du Fouët, au n° 49 de l'inventaire d'Alfred Beau. Manufacture PORQUIER-BEAU, vers 1890. *Diam: 21 cm*. **100/150**

76 CORNET D'APPLIQUE en faïence polychrome, décoré du faucheur de Fouesnant et de deux bretonnes assises dans l'herbe, intitulé « environs de Quimper ». Manufacture PORQUIER-BEAU, vers 1890. *Haut: 28 cm* (restauration ancienne). **60/90**

77 ASSIETTE en faïence polychrome, bordée de lambrequins feuillagés et ornée au centre des armes de QUIMPER accolées à celles de Bretagne. Manufacture PORQUIER-BEAU, vers 1890. *Diam: 24 cm*. **80/100**

78 PETITE BANNETTE OCTOGONALE en faïence polychrome, décorée d'un blason d'une famille Comtale accosté de deux griffons, bordure ornée de lambrequins. Marqué d'un P rouge au dos. Manufacture PORQUIER, vers 1880. *Diam: 20,5 cm*. **70/100**

79 COUPE FEUILLE DE NÉNUPHAR en faïence polychrome, décorée dans son bassin de la scène « danse à Bannalec » au N° 106 de l'inventaire d'Alfred Beau. Manufacture PORQUIER-BEAU, vers 1890. *Diam: 31 cm*. **150/200**



69

64

80 COUPE FEUILLE DE NÉNUPHAR en faïence polychrome, décorée dans son bassin de « l'histoire de la Grand-mère au N° 112 de l'inventaire d'Alfred Beau. Manufacture PORQUIER-BEAU, vers 1890. *Diam: 31,5 cm*. **250/350**

81 BOURSE FORMANT VIDE POCHE en faïence polychrome, décorée de deux enfants dans un paysage et des armes de Bretagne. Manufacture PORQUIER-BEAU, vers 1890. *Long: 22 cm* (fêle de fond). **200/300**

82 VASE DE FORME APLATIE en faïence polychrome, décoré d'un bouquet de pervenches et du pêcheur de Douarnenez au N° 2 de l'inventaire d'Alfred Beau. Manufacture PORQUIER-BEAU, vers 1890. *Haut: 27,5 cm*. **150/250**

83 PICHET À PANSE APLATIE en faïence polychrome bordé de rinceaux feuillagés, décoré des bigoudènes aux tamis et d'un bouquet de fleurs, n° 6 de l'inventaire d'Alfred Beau. Manufacture PORQUIER, vers 1890. *Haut: 28 cm*. **100/150**

83 bis PICHET À PANSE APLATIE en faïence polychrome bordé de rinceaux feuillagés à décor de jeunes pêcheurs de Douarnenez, n° 2 de l'inventaire d'Alfred Beau. Manufacture PORQUIER, vers 1890. *Haut: 28 cm*. **100/150**

84 PAIRE DE VASES SUR PIED DOUCHE en faïence polychrome bordés de rinceaux feuillagés, et ornés du jeune couple de Quimper et des femmes de Pont-L'Abbé. Les revers décorés de bouquets de fleurs appartenant à la série à bord jaune. Manufacture PORQUIER-BEAU, vers 1880. *Haut: 24 cm*. **500/600**

85 BANNETTE À ANSES en faïence polychrome, à décors rayonnants de lambrequins et des grandes armes de QUIMPER accostées de griffons. Manufacture PORQUIER-BEAU, vers 1880. *Long: 44 cm*. **100/150**

86 PICHET À PANSE PLATE en faïence polychrome, bordures aux rinceaux feuillagés, décoré de la femme à la cruche du Cap-Coz, bordé de narcisses et bouquet fleuri au revers. Manufacture PORQUIER-BEAU, vers 1890. *Haut: 27,5 cm*. **100/150**

87 PLAT À BORDURE EN ACCOLADES en faïence polychrome, bordé de lambrequins et décoré des grandes armes de QUIMPER, accostées de deux chiens. Manufacture PORQUIER-BEAU, vers 1880. *Diam: 34 cm*. **100/150**

88 ASSIETTE en faïence polychrome, décorée du blason de MORLAIX intitulée « S'ILS TE MORDENT MORLAIX ». Manufacture PORQUIER-BEAU, vers 1890. *Diam: 23 cm*. **100/150**



89 ASSIETTE en faïence polychrome, décorée d'une scène d'auberge à Pleyben, au N° 25 de l'inventaire d'Alfred Beau. Manufacture PORQUIER-BEAU, vers 1890. *Diam: 23,5 cm. 250/300*

90 VASE DE FORME APLATI en faïence polychrome, décoré sur une face des cribleuses de pont L'Abbé au n° 6 de l'inventaire d'Alfred Beau et sur l'autre face d'un papillon accompagné de fleurs. Manufacture PORQUIER-BEAU, vers 1890. *Haut: 19 cm (restauration en bordure). 150/250*

91 RARE PLAT OVALE en faïence polychrome, décoré dans son bassin de mousquetaires dans un intérieur, portant la devise suivante: « Partout où règne le chagrin l'on ne me voit jamais paraître. Partout où je sais du bon vin, attablé faisant bombance ou gy suis où gy voudrai être ». Manufacture PORQUIER-BEAU, vers 1890. *Long: 45,5 cm. 500/700*

92 PLAT RECTANGULAIRE DE FORME OCTOGONALE en faïence polychrome, décoré dans son bassin d'une PAGODE survolée d'un oiseau de Paradis et d'insectes dans la pure tradition de Rouen, la bordure faite de réserves ornées d'écrevisses alternées de quadrillages, marque PB en creux. Manufacture PORQUIER-BEAU, vers 1880. *Long: 48,5 cm. 200/250*

93 ST POL DE LÉON P;P;N en faïence polychrome, le saint représenté la main droite bénissant. Manufacture PORQUIER, vers 1890. *Haut: 42 cm. 250/350*

94 STE MARIE P.P.N. en faïence polychrome, dite Vierge d'accouchée, portant la taille N° 5 au dos. Manufacture PORQUIER, vers 1890. *Haut: 28 cm. (petite restauration à la couronne et au socle). 100/150*

95 JARDINIÈRE PORTANT DEUX ANSES BAMBOS DE LA SÉRIE À BORD JAUNE en faïence polychrome, à décor en plein de chèvrefeuilles. Manufacture PORQUIER-BEAU, vers 1880. *Long: 42 cm. 300/400*



96 BANNETTE À DEUX ANSES DE LA SÉRIE À BORD JAUNE en faïence polychrome et décorée en plein de chèvrefeuilles au N° 72 de l'inventaire. Manufacture PORQUIER-BEAU, vers 1880. *Long: 44 cm. 200/400*

97 GRAND PLATEAU DE FORME MOUVEMENTÉE en faïence polychrome, décoré en plein de branches de châtaignier, au n° 42 de l'inventaire d'Alfred Beau. Manufacture PORQUIER-BEAU, vers 1880. *Diam: 46 cm. 500/700*

98 BANNETTE en faïence polychrome décorée en plein d'une branche de mûrier au N° 41 de l'inventaire d'Alfred Beau. Manufacture PORQUIER-BEAU, vers 1890. *Long: 35 cm (trois petits éclats et usure en bordure). 300/400*

99 PLATEAU DE FORME ONDULÉE À BORD JAUNE en faïence polychrome, décoré en plein de branches d'églantines au N° 98 de l'inventaire. Manufacture PORQUIER-BEAU, vers 1880. *Diam: 46 cm (un petit fêle intérieur). 200/300*

100 COUPE EN ÉVENTAIL en faïence polychrome, décorée de fleurs. Manufacture PORQUIER-BEAU, vers 1880. *Long: 31 cm. 80/120*

101 PETIT CACHE POT en faïence polychrome, décoré de chèvrefeuilles au N° 72 de l'inventaire d'Alfred Beau. Manufacture PORQUIER, vers 1890. *Diam: 12 cm (usure d'usage en bordure). 200/300*

102 COUPE SUR PIED DE LA SÉRIE À BORD JAUNE en faïence polychrome, décorée recto-verso, d'un papillon et de trois roses japonaises au N° 71 de l'inventaire d'Alfred Beau. Manufacture PORQUIER-BEAU, vers 1890. *Diam: 23 cm. 250/350*

103 HANAP en faïence polychrome, décoré d'un semis de fleurs. Manufacture PORQUIER-BEAU, vers 1880. *Haut: 26 cm (usure d'usage). 150/200*

104 ASSIETTE en faïence polychrome, décorée de femmes de Penmarc'h, titrée au dos. Manufacture PORQUIER-BEAU, vers 1890. *Diam: 23,5 cm. 200/300*

105 RARE ASSIETTE en faïence polychrome, décorée de dentellières de Bayeux, titrée au dos, annotée 1814 Caën déposé France. Manufacture PORQUIER-BEAU, vers 1890. *Diam: 25 cm. 300/400*

106 ASSIETTE DE LA SÉRIE À BORD JAUNE en faïence polychrome, décorée en plein de fleurs de fushias au N° 70 de l'inventaire d'Alfred Beau. Manufacture PORQUIER-BEAU, vers 1880. *Diam: 23 cm (légères usures en bordure). 200/300*

107 ASSIETTE DE LA SÉRIE À BORD JAUNE en faïence polychrome, décorée en plein de fleurs d'ixias au N° 61 de l'inventaire d'Alfred Beau. Manufacture PORQUIER-BEAU, vers 1880. *Diam: 23 cm (légères usures en bordure). 200/300*

80



47

112 ASSIETTE DE LA SÉRIE À BORD JAUNE en faïence polychrome, décorée en plein de liserons bleus au N° 65 de l'inventaire d'Alfred Beau. Manufacture PORQUIER-BEAU, vers 1880. *Diam: 23 cm* (légères usures en bordure). **200/300**

113 ASSIETTE DE LA SÉRIE À BORD JAUNE en faïence polychrome, décorée en plein de chrysanthèmes, au N° 103 de l'inventaire d'Alfred Beau. Manufacture PORQUIER-BEAU, vers 1880. *Diam: 23 cm* (légères usures en bordure). **200/300**

114 ASSIETTE DE LA SÉRIE À BORD JAUNE en faïence polychrome, décorée en plein de reines marguerites, au N° 82 de l'inventaire d'Alfred Beau. Manufacture PORQUIER-BEAU, vers 1880. *Diam: 23 cm* (légères usures en bordure). **200/300**

121 ASSIETTE DE LA SÉRIE À BORD JAUNE en faïence polychrome, décorée en plein d'œillets des dunes, sans numéro d'inventaire. Manufacture PORQUIER-BEAU, vers 1880. *Diam: 23 cm* (légères usures en bordure). **200/300**

122 ASSIETTE DE LA SÉRIE À BORD JAUNE en faïence polychrome, décorée en plein de coquelicots et d'épis de blé, au N° 84 de l'inventaire d'Alfred Beau. Manufacture PORQUIER-BEAU, vers 1880. *Diam: 23 cm* (légères usures en bordure). **200/300**

123 ASSIETTE DE LA SÉRIE À BORD JAUNE en faïence polychrome, décorée en plein de pensées, au N° 56 de l'inventaire d'Alfred Beau. Manufacture PORQUIER-BEAU, vers 1880. *Diam: 23 cm* (légères usures en bordure). **200/300**



97



105



91

115 ASSIETTE DE LA SÉRIE À BORD JAUNE en faïence polychrome, décorée en plein d'anémones du Japon, au N° 89 de l'inventaire d'Alfred Beau. Manufacture PORQUIER-BEAU, vers 1880. *Diam: 23 cm* (légères usures en bordure). **200/300**

116 ASSIETTE DE LA SÉRIE À BORD JAUNE en faïence polychrome, décorée en plein de glaïeuls d'Abyssinie, au N° 66 de l'inventaire d'Alfred Beau. Manufacture PORQUIER-BEAU, vers 1880. *Diam: 23 cm* (légères usures en bordure). **200/300**

124 ASSIETTE DE LA SÉRIE À BORD JAUNE en faïence polychrome, décorée en plein de stélitzia, au N° 62 de l'inventaire d'Alfred Beau. Manufacture PORQUIER-BEAU, vers 1880. *Diam: 23 cm*. **200/300**

125 ASSIETTE DE LA SÉRIE À BORD JAUNE en faïence polychrome, décorée en plein d'un papillon bleu et de verveine, au N° 37 de l'inventaire d'Alfred Beau. Manufacture PORQUIER-BEAU, vers 1880. *Diam: 23 cm* (légères usures en bordure). **250/300**

126 ASSIETTE DE LA SÉRIE À BORD JAUNE en faïence polychrome, décorée en plein de roses japonaises ou cognassier, au N° 71 de l'inventaire d'Alfred Beau. Manufacture PORQUIER-BEAU, vers 1880. *Diam: 23 cm* (légères usures en bordure). **250/300**

127 ASSIETTE DE LA SÉRIE À BORD JAUNE en faïence polychrome, décorée en plein d'églantines et d'un papillon au N° 98 de l'inventaire d'Alfred Beau. Manufacture PORQUIER-BEAU, vers 1880. *Diam: 23 cm* (légères usures en bordure). **250/300**

128 ASSIETTE DE LA SÉRIE À BORD JAUNE en faïence polychrome, décorée en plein de narcisses jaunes et d'un escargot, au N° 40 de l'inventaire d'Alfred Beau. Manufacture PORQUIER-BEAU, vers 1880. *Diam: 23 cm* (usures en bordure). **200/300**

129 ASSIETTE DE LA SÉRIE À BORD JAUNE en faïence polychrome, décorée en plein d'un rat gris et épis de blé, au N° 20 de l'inventaire d'Alfred Beau. Manufacture PORQUIER-BEAU, vers 1880. *Diam: 23 cm* (légères usures en bordure). **400/600**

130 RARE ASSIETTE DE LA SÉRIE À BORD JAUNE en faïence polychrome, décorée en plein d'un congre, au N° 30 de l'inventaire d'Alfred Beau. Manufacture PORQUIER-BEAU, vers 1880. *Diam: 23 cm* (légères usures en bordure). **500/700**

131 RARE ASSIETTE DE LA SÉRIE À BORD JAUNE en faïence polychrome, décorée en plein d'un écu-reuil et pommes rouges, au N° 21 de l'inventaire d'Alfred Beau. Manufacture PORQUIER-BEAU, vers 1880. *Diam: 23 cm* (légères usures en bordure). **500/700**

108 ASSIETTE DE LA SÉRIE À BORD JAUNE en faïence polychrome, décorée de petites pervenches jaunes, au N° 96 de l'inventaire d'Alfred Beau. Manufacture PORQUIER-BEAU, vers 1880. *Diam: 23 cm* (légères usures en bordure). **200/300**

109 ASSIETTE DE LA SÉRIE À BORD JAUNE en faïence polychrome, décorée d'un papillon et de fleurs de pommier, non connue à l'inventaire d'Alfred Beau. Manufacture PORQUIER-BEAU, vers 1880. *Diam: 23 cm* (légères usures en bordure). **200/300**

110 ASSIETTE DE LA SÉRIE À BORD JAUNE en faïence polychrome, décorée des roses du Bengale, au N° 73 de l'inventaire d'Alfred Beau. Manufacture PORQUIER-BEAU, vers 1880. *Diam: 23 cm* (légères usures en bordure). **200/300**

111 ASSIETTE DE LA SÉRIE À BORD JAUNE en faïence polychrome, décorée de phlox roses et jaunes et d'un insecte, au N° 95 de l'inventaire d'Alfred Beau. Manufacture PORQUIER-BEAU, vers 1880. *Diam: 23 cm*. **200/300**

117 ASSIETTE DE LA SÉRIE À BORD JAUNE en faïence polychrome, décorée en plein d'œillets, au N° 78 de l'inventaire d'Alfred Beau. Manufacture PORQUIER-BEAU, vers 1880. *Diam: 23 cm* (légères usures en bordure). **200/300**

118 ASSIETTE DE LA SÉRIE À BORD JAUNE en faïence polychrome, décorée de feuilles de sagittaire et d'un insecte, au N° 64 de l'inventaire d'Alfred Beau. Manufacture PORQUIER-BEAU, vers 1880. *Diam: 23 cm* (petits retraits en bordure). **200/300**

119 ASSIETTE DE LA SÉRIE À BORD JAUNE en faïence polychrome, décorée en plein de pélargoniums, au N° 81 de l'inventaire d'Alfred Beau. Manufacture PORQUIER-BEAU, vers 1880. *Diam: 23 cm* (légères usures en bordure). **200/300**

120 ASSIETTE DE LA SÉRIE À BORD JAUNE en faïence polychrome, décorée en plein de belles de jour au N° 55 de l'inventaire d'Alfred Beau. Manufacture PORQUIER-BEAU, vers 1880. *Diam: 23 cm* (légères usures en bordure). **200/300**



107



127

132 ASSIETTE DE LA SÉRIE À BORD JAUNE en faïence polychrome, décorée en plein de cerises, au N° 44 de l'inventaire d'Alfred Beau. Manufacture PORQUIER-BEAU, vers 1880. *Diam: 23 cm* (légères usures en bordure). **250/300**

133 ASSIETTE DE LA SÉRIE À BORD JAUNE en faïence polychrome, décorée en plein de fraises de Plougastel, au N° 77 de l'inventaire d'Alfred Beau. Manufacture PORQUIER-BEAU, vers 1880. *Diam: 23 cm* (légères usures en bordure). **300/400**

134 RARE ASSIETTE DE LA SÉRIE À BORD JAUNE en faïence polychrome, décorée en plein d'un hippocampe, au N° 48 de l'inventaire d'Alfred Beau. Manufacture PORQUIER-BEAU, vers 1880. *Diam: 23 cm* (légères usures en bordure). **600/800**

135 ASSIETTE DE LA SÉRIE À BORD JAUNE en faïence polychrome, décorée en plein d'une branche de prunier au N° 48 de l'inventaire d'Alfred Beau. Manufacture PORQUIER-BEAU, vers 1880. *Diam: 23 cm* (légères usures en bordure). **300/400**

136 RARE ASSIETTE DE LA SÉRIE À BORD JAUNE en faïence polychrome, décorée en plein d'un ananas, au N° 47 de l'inventaire d'Alfred Beau. Manufacture PORQUIER-BEAU, vers 1880. *Diam: 23 cm* (légères usures en bordure). **500/700**

137 ASSIETTE DE LA SÉRIE À BORD JAUNE en faïence polychrome, décorée en plein de raisins verts, au N° 48 de l'inventaire d'Alfred Beau. Manufacture

PORQUIER-BEAU, vers 1880. *Diam: 23 cm* (légères usures en bordure). **300/400**

138 ASSIETTE DE LA SÉRIE À BORD JAUNE en faïence polychrome, décorée en plein d'une branche d'abricotier et insecte, au N° 52 de l'inventaire d'Alfred Beau. Manufacture PORQUIER-BEAU, vers 1880. *Diam: 23 cm*. **300/400**

139 ASSIETTE DE LA SÉRIE À BORD JAUNE en faïence polychrome, décorée en plein d'un oiseau mouche aux églantines, au N° 1 de l'inventaire d'Alfred Beau. Manufacture PORQUIER-BEAU, vers 1880. *Diam: 23 cm* (légères usures en bordure). **300/400**

140 ASSIETTE DE LA SÉRIE À BORD JAUNE en faïence polychrome, décorée en plein de branches de mûrier, au N° 41 de l'inventaire d'Alfred Beau. Manufacture PORQUIER-BEAU, vers 1880. *Diam: 23 cm* (légères usures en bordure). **200/300**

141 ASSIETTE DE LA SÉRIE À BORD JAUNE en faïence polychrome, décorée en plein de raisins noirs, au N° 76 de l'inventaire d'Alfred Beau. Manufacture PORQUIER-BEAU, vers 1880. *Diam: 23 cm* (légères usures en bordure). **300/350**

142 ASSIETTE DE LA SÉRIE À BORD JAUNE en faïence polychrome, décorée en plein d'un bouvreuil à tête rouge accompagné d'une fraise, au N° 76 de l'inventaire d'Alfred Beau. Manufacture PORQUIER-BEAU, vers 1880. *Diam: 23 cm* (légères usures en bordure). **500/600**

143 ASSIETTE DE LA SÉRIE À BORD JAUNE en faïence polychrome, décorée en plein d'une mésange branchée accompagnée d'un insecte, au N°2 de l'inventaire d'Alfred Beau. Manufacture PORQUIER-BEAU, vers 1880. *Diam: 23 cm* (légères usures en bordure). **400/500**

144 ASSIETTE DE LA SÉRIE À BORD JAUNE en faïence polychrome, décorée en plein d'un oiseau volant, au N°7 de l'inventaire d'Alfred Beau. Manufacture PORQUIER-BEAU, vers 1880. *Diam: 23 cm* (légères usures en bordure). **400/500**



144

145

146



145 ASSIETTE DE LA SÉRIE À BORD JAUNE en faïence polychrome, décorée en plein d'un oiseau huppé et chardons, au N°11 de l'inventaire d'Alfred Beau. Manufacture PORQUIER-BEAU, vers 1880. *Diam: 23 cm* (légères usures en bordure). **400/500**

146 ASSIETTE DE LA SÉRIE À BORD JAUNE en faïence polychrome, décorée en plein de violettes, au N°79 de l'inventaire d'Alfred Beau. Manufacture PORQUIER-BEAU, vers 1880. *Diam: 23 cm* (légères usures en bordure). **200/300**

147 ASSIETTE DE LA SÉRIE À BORD JAUNE en faïence polychrome, décorée en plein de pervenches, au N°96 de l'inventaire d'Alfred Beau. Manufacture PORQUIER-BEAU, vers 1880. *Diam: 23 cm*. **200/300**

148 ASSIETTE DE LA SÉRIE À BORD JAUNE en faïence polychrome, décorée en plein de l'oiseau rouge avec barbe de Jupiter, au N°4 de l'inventaire d'Alfred Beau. Manufacture PORQUIER-BEAU, vers 1880. *Diam: 23 cm* (usures en bordures). **400/500**

149 ASSIETTE DE LA SÉRIE À BORD JAUNE en faïence polychrome, décorée en plein d'un oiseau bleu et fleurs jaunes, au N° 6 de l'inventaire d'Alfred Beau. Manufacture PORQUIER-BEAU, vers 1880. *Diam: 23 cm* (légères usures en bordures). **400/500**

150 ASSIETTE DE LA SÉRIE À BORD JAUNE en faïence polychrome, décorée en plein d'une perruche à longue queue. Manufacture PORQUIER-BEAU, vers 1880. *Diam: 23 cm* (usures en bordures). **400/500**

151 ASSIETTE DE LA SÉRIE À BORD JAUNE en faïence polychrome, décorée d'une mésange et d'une pomme de pin, au N° 18 de l'inventaire d'Alfred BEAU. Manufacture PORQUIER-BEAU, vers 1880. *Diam: 23 cm* (petits manques en bordure). **400/500**

152 ASSIETTE DE LA SÉRIE À BORD JAUNE en faïence polychrome, décorée de scarabées bleus, au N° 39 de l'inventaire d'Alfred BEAU, marquée en creux. Manufacture PORQUIER-BEAU, vers 1880. *Diam: 23 cm* (petits manques en bordure). **500/600**

153 ASSIETTE DE LA SÉRIE À BORD JAUNE en faïence polychrome, décorée du coq de bruyère et d'un grillon, au N° 16 de l'inventaire d'Alfred BEAU. Manufacture PORQUIER-BEAU, vers 1880. *Diam: 23 cm*. **400/500**

154 ASSIETTE DE LA SÉRIE À BORD JAUNE en faïence polychrome, décorée du merle bleu, au N° 13 de l'inventaire d'Alfred BEAU. Manufacture PORQUIER-BEAU, vers 1880. *Diam: 23 cm* (collage sur l'aile de l'assiette). **200/300**

155 ASSIETTE DE LA SÉRIE À BORD JAUNE en faïence polychrome, décorée de la grive, au N° 12 de l'inventaire. Manufacture PORQUIER-BEAU, vers 1880. *Diam: 23 cm*. **500/600**

156 ASSIETTE DE LA SÉRIE À BORD JAUNE en faïence polychrome, décorée du coq de bruyère et d'un grillon, au N° 16 de l'inventaire d'Alfred BEAU. Manufacture PORQUIER-BEAU, vers 1880. *Diam: 23 cm*. **400/500**





ODETTA

158 VASE FORME TOUPIE en grès polychrome à décor tournant de portraits de fillettes portant un bonnet, au N° 455 - 1039. Manufacture HB Grande Maison, vers 1930. *Diam*: 28 cm. **600/900**

159 VASE DE FORME TOUPIE en grès polychrome, à décor tournant de spirales symbolisant des nautiles. Manufacture HB Grande Maison, vers 1930. *Diam*: 27 cm. **500/700**

160 Georges BRISSON (1902-1980) attribué à. VASE GLOBULAIRE en grès polychrome décoré d'une bigoudène en pied se languissant de son aimé, sur un fond marin. Manufacture HB Grande Maison, vers 1930. *Haut*: 30 cm. **500/700**

161 VASE GLOBULAIRE en grès polychrome à décor tournant d'une frise géométrique. Manufacture HB Grande Maison, vers 1930. *Haut*: 31 cm. **400/500**

162 Georges BRISSON (1902-1980) attribué à. VASE BALUSTRE À COL OUVERT en grès polychrome, décor tournant d'une bigoudène se languissant dans l'attente de son bien aimé, marqué au N° 340/2. Manufacture HB Grande Maison, vers 1930. *Haut*: 32 cm (défaut de cuisson sur l'un des personnages). **400/500**

163 VASE BALUSTRE en grès polychrome, à décor de frise géométrique où domine le bleu, au N° 18-1015. Manufacture HB Grande Maison, vers 1930. *Haut*: 27 cm. **300/400**

164 VASE MURAL en grès polychrome, à décor géométrique Art-Déco, au N° 877. Manufacture HB Grande Maison, vers 1930. *Haut*: 30 cm. **250/300**

165 DEUX PETITS VASES en grès polychrome, de forme triangulaire pour l'un et balustre pour l'autre, au N° 118 1.109 et 189. Manufacture HB Grande Maison, vers 1930. *Haut*: 16 et 18,5 cm (éclats à un des vases). **150/200**

166 BONBONNIÈRE en grès polychrome, le couvercle formant un décor d'étoile et de losanges à sa base, au N° 724-1262. Manufacture HB Grande Maison, vers 1930. *Diam*: 14,5 cm. **150/250**

167 VASE À LARGE COL en grès polychrome, à décor géométrique, portant les N° 970/1089. Manufacture HB Grande Maison, vers 1930. *Haut*: 18 cm. **150/200**

168 SERVICE À CIDRE en grès polychrome, à décor compartimentés, au N° 206-1087, composé de six gobelets, d'un pichet et du plateau. Manufacture HB Grande Maison, vers 1930. *Haut*: pichet 18 cm (éclat au col de pichet). **150/200**

169 SERRE-LIVRES EN QUART DE ROND en grès polychrome, à décor de nids d'abeilles. Manufacture HB Grande Maison, vers 1930. *Haut*: 10,5 cm. **150/200**

170 PICHET DIT À BAVETTE en grès polychrome, à décor compartimenté de losanges, au N° 295 -243. Manufacture HB Grande Maison, vers 1930. *Haut*: 20 cm. **150/200**

171 GARGOULETTE À DEUX BECS VERSEURS en grès polychrome, décor à fond anthracite au N° 967/1044. Manufacture HB Grande Maison, vers 1930. *Haut*: 12 cm. **50/70**

172 PICHET DIT À BAVETTE en grès polychrome, à décor tournant de grands chevrons et motifs géométriques, au N° 136 -1337. Manufacture HB Grande Maison, vers 1930. *Haut*: 20,5 cm (infime défaut de cuisson au col). **100/150**

173 PICHET en grès polychrome, décoré d'un couple de pêcheurs, au N° 1220. Manufacture HB Grande Maison, vers 1930. *Haut*: 23 cm. **150/200**

174 VASE FORME À L'ANTIQUE en grès polychrome, portant deux anses, à décor tournant de motifs triangulaires, au N° 52-1289. Manufacture HB Grande Maison, vers 1930. *Haut*: 19,5 cm. **100/150**

175 VASE FORME BALUSTRE en grès polychrome, à décor de frises géométriques, au N° 18-1015. Manufacture HB Grande Maison, vers 1930. *Haut*: 27 cm. **200/300**

176 VASE À DEUX ANSES en grès polychrome, décoré d'un motif en forme d'étoile ponctuée de points blanc. Manufacture HB Grande Maison, vers 1930. *Haut*: 16,5 cm (quelques coulures sur le pourtour du col). **80/100**

177 VASE DE FORME BALUSTRE en grès polychrome décoré d'une large frise à chevrons, au N° 1028. Manufacture HB Grande Maison, vers 1930. *Haut*: 24,5 cm. **100/200**

178 PICHET en grès polychrome décoré de fragments de la tapisserie de la reine Margot numéroté: 369-1221. Manufacture HB Grande Maison, vers 1930. *Haut*: 19 cm. **70/90**

179 VASE DE FORME GLOBULAIRE À DEUX ANSES en grès polychrome, à décor tournant de nautiles, au N° 347 - 1017. Manufacture HB Grande Maison, vers 1930. *Haut*: 27 cm. **500/800**

180 Pierre ABADIE-LANDEL (1896-1972) attribué à. VASE PANSU PORTANT DEUX ANSES en grès polychrome, décoré d'un couple d'amoureux du pays Bigouden, au N° 34/1034. Manufacture HB Grande Maison, vers 1930. *Haut*: 27 cm (légères coulures). **500/600**

181 René BEAUCLAIR (1877-1960). GRAND VASE en faïence polychrome, de forme conique, à décor tournant de motifs géométriques, signé de l'auteur. Manufacture HB Grande Maison, vers 1930. *Haut*: 30 cm (important fêle sur le corps du vase restauré). **500/600**

182 René BEAUCLAIR (1877-1960) attribué à. COUPE en grès polychrome, à décor de motifs géométriques, au N° 270. Manufacture HB Grande Maison, vers 1930. *Diam*: 18 cm. **250/350**



183 A. COURANT. IMPORTANT VASE EN FORME DE BROC en grès émaillé polychrome, décoré d'un sonneur de biniou en compagnie de cochons, au N° 1022. Manufacture HB Grande Maison, vers 1930. *Haut: 46 cm. 500/700*

184 Paul FOUILLEN (1899-1958). VASE GLOBULAIRE en grès polychrome, décoré d'un buste de fumeur breton, au N° 911/1251. Manufacture HB Grande Maison, vers 1930. *Haut: 31 cm. 200/300*

185 Paul FOUILLEN (1899-1958). VASE GLOBULAIRE en grès polychrome, décoré dans une réserve du fumeur de pipe et motifs celtiques. Manufacture HB Grande Maison, vers 1930. *Haut: 24 cm. 150/200*

186 Paul FOUILLEN (1899-1958). GRAND VASE DE FORME CONIQUE en grès polychrome, décoré en léger bas-relief de trois portraits de bretons, agrémenté de motifs celtiques. Manufacture HB Grande Maison, vers 1930. *Haut: 37 cm. 400/600*

187 Paul FOUILLEN (1899-1958). COUPE DE FORME RONDE en grès polychrome, décorée du portrait d'un jeune breton. Manufacture HB Grande Maison, vers 1930. *Diam: 20,5 cm. 60/80*

188 Jorg ROBIN (1904-1928). SERVICE À ALCOOL en grès polychrome, composé de 6 gobelets, d'un plateau et d'une bouteille anthropomorphe figurant une tête de Bigoudène, « Ar seiz breur ». Manufacture HB Grande Maison, vers 1930. *Haut: bouteille 26 cm. 200/300*

ARTISTES HB

189 François-Victor BAZIN (1897-1956). BUSTE en terre cuite et titré: « S.E. MONSEIGNEUR DUPARC « Evêque de Quimper et de Léon, vers 1900. Manufacture probable HB Grande Maison. *Haut: 26 cm (deux petits éclats en bordure du socle). 100/200*

190 P. BOUVIER (né en 1881). PAIRE DE SERRE-LIVRES en faïence polychrome mettant en scène deux marins pêcheurs travaillant sur un quai. Manufacture HB Grande Maison, vers 1930. *Haut: 19 cm. 200/300*

191 François-Marie CAUJAN (1902-1945). SUJET en faïence polychrome, représentant une carriole chargée de filets de pêche et accompagnée de ses cinq marins. Manufacture HB Grande Maison, vers 1930. *Long: 18 cm. 500/700*

192 Jean COLLE (1875-1966). QUATRE ASSIETTES en faïence polychrome, portant chacune dans un médaillon un décor de bateau sous voiles, non marquées. Il était l'ami de nombreux artistes comme Derain, Vlaminck ou Max Jacob. Artiste présent dans l'encyclopédie. Manufacture HB Grande Maison, vers 1930. *Diam: 23,5 cm. 400/600*

193 Bel DELECOURT (1915-2017). GROUPE en faïence polychrome, représentant deux jeunes enfants en danse. Manufacture HB Grande Maison, vers 1950. *Haut: 36 cm (un éclat au ruban du chapeau). 200/250*

194 Paul FOUILLEN (1899-1958). TROIS ASSIETTES en faïence polychrome à fond jaune, décorées de médaillons ornés de deux portraits de Quimpérois et d'une bigoudène en pied tirant sur une corde. Manufacture HB Grande Maison, vers 1930. *Diam: 21 cm. 120/150*

195 Jean FRÉOUR (1919-2010). CALVAIRE en faïence polychrome marbrée de vert, représentant un christ en croix accompagné de Sainte-Madeleine, de la vierge et d'une piéta. Signé dans le moule. Jean Fréour rentre à l'unvaniez AR SEIZ BREUR en 1944. Attribué à la Manufacture HB Grande Maison, vers 1955. *Hauteur: 27 cm. 600/800*



196



203



217



212



204

200 Jos KERVELLA (1915-1956). **IMPORTANT GROUPE** en faïence polychrome, représentant un breton accompagné bras dessus, bras dessous de deux bretonnes. Manufacture HB Grande Maison, vers 1930. *Haut: 41 cm* (importante restauration au socle). **200/400**

201 Jos KERVELLA (1915-1956). **JEUNE COUPLE EN MARCHÉ** en faïence polychrome, représentant des Fouesnantaïs. Manufacture HB Grande Maison, vers 1950. *Haut: 40 cm*. **300/400**

202 Jean LACHAUD (1889-1952). **PARTIE DE SERVICE À COTRIADE** en faïence polychrome, composé de douze assiettes et d'un pot couvert, décoré de diverses formes de poissons marins. Manufacture HB Grande Maison, vers 1930. *Diam: 23 cm* (éclat à deux assiettes). **200/300**

203 Jules Charles LE BOZEC (1898-1973). **STE ANNE ET LA VIERGE** en faïence polychrome, titrée: « ITRON ANTS ANNA ZANTE ». Manufacture HB Grande Maison, vers 1930. *Haut: 31 cm*. **250/300**

204 Jules Charles LE BOZEC (1898-1973). **IMPORTANTE STATUETTE** en faïence polychrome, représentant l'arracheuse de pommes de terre de Paimpol. Manufacture HB Grande Maison, vers 1930. *Haut: 45 cm*. **500/600**

205 Giovanni LÉONARDI (1876-1956). **PLAQUE ÉMAILLÉE** en faïence à couverte blanche, traitée en léger relief, du buste de la Sainte Vierge et l'enfant Jésus, signée au dos. Manufacture HB Grande Maison, vers 1930. *Dim: 19 x 26 cm*. **300/350**

206 Giovanni LÉONARDI (1876-1956). **GRANDE STATUETTE** en faïence polychrome, traitée en modelage direct et représentant Saint George terrassant le Dragon, signature gravée au socle. Manufacture HB Grande Maison, vers 1930. *Haut: 51 cm* (petit accident en bordure du socle). **1200/1500**

206



196 Marius GIOT (1879-1980). **PAIRE DE SERRELIVRES** en grès polychrome représentant des souris sur des livres. Manufacture HB Grande Maison, vers 1930. *Haut: 21,5 cm*. **500/600**

197 Janyne GUIRRIEC. **VASE** en faïence polychrome, de forme balustre, décoré de trois couples de Bigoudens marchand de dos. Manufacture HB Grande Maison, vers 1950. *Haut: 39,5 cm*. **120/150**

198 Marc'harit HOUËL (1907-2002). **PLAT DE FORME RONDE** en faïence polychrome, d'un chouan en arme, titré « Le petit Grégoire ». Manufacture HB Grande Maison, vers 1930. *Diam: 30 cm*. **80/120**

199 Jos KERVELLA (1915-1956). **VASE À PANSE APLATIE** en faïence polychrome, portant au col deux petites anses, décoré d'une ronde bretonne, signé dans le décor. Manufacture HB Grande Maison, vers 1930. *Diam: 30 cm*. **120/150**

207 F. LIOT. **RARE ET IMPORTANTE CHEMINÉE** en faïence polychrome, constituée de cinq éléments. Style art-nouveau dans l'esprit de Guimard, ornée d'iris, de gui, de roseau et d'une fleur de lys sur le tablier en relief. Signature de l'auteur en creux sur l'un des jambages. Un modèle similaire avait été présenté à l'exposition des Arts Appliqués de Rennes en 1911. Cet artiste Quimpérois, ébéniste de métier, fut affilié aux Seiz Breur. Manufacture HB Grande Maison, circa 1910. *Haut: 115 cm. Largeur: 102 cm* (collage sur un des éléments et quelques éclats aux jambages). **3500/4000**

208 Pierre POQUET (1900-1973). **IMPORTANT VASE À ANSES AUX CHIMÈRES** en faïence polychrome, décoré de rinceaux feuillagés et portant dans un cartel une scène familiale. Manufacture HB Grande Maison, vers 1930. *Haut: 47 cm*. **300/400**

209 Pierre POQUET (1900-1973). **VASE FORME TULIPE** en faïence polychrome, à décor de broderies et d'un cartel dans lequel s'inscrit un sonneur de bombarde. Manufacture HB Grande Maison, vers 1940. *Haut: 28,5 cm*. **80/100**

210 **Henriette PORSON (1874-1963)**. STATUETTE en faïence à couverte blanche, représentant une jeune Vannetaise au parapluie. Manufacture HB Grande Maison, vers 1930. *Haut*: 18 cm. **80/120**

211 **Henriette PORSON (1874-1963)**. IMPORTANT BUSTE en faïence polychrome, représentant la célèbre Bigoudène portant la petite coiffe de 1900. Manufacture HB Grande Maison, vers 1940. *Haut*: 32 cm. **100/150**

212 **Henriette PORSON (1874-1963)**. GRANDE STATUETTE en faïence polychrome, représentant la Sainte des Bretons dite également Sainte Anne des Marins, les mains posées sur une ancre. Manufacture HB Grande Maison, vers 1930. *Haut*: 39 cm (un petit point noir sur l'œil gauche). **200/250**

213 **René QUILLIVIC (1879-1969)**. IMPORTANTE STATUETTE en faïence émaillée en blanc, représentant la jeune boudeuse portant la coiffe Bigoudène. Manufacture HB Grande Maison, vers 1925. *Haut*: 50 cm (défaut d'émaillage au socle). **600/800**

214 **René QUILLIVIC (1879-1969)**. STATUETTE en grès polychrome, représentant la petite Capiste à l'écuelle. Manufacture HB Grande Maison, vers 1925. *Haut*: 39,5 cm (infimes défauts à la coiffe). **700/900**



213

216



215 **René QUILLIVIC (1879-1969)**. STATUETTE en faïence émaillée blanc, représentant la petite Capiste à l'écuelle. Manufacture HB Grande Maison, vers 1925. *Haut*: 41 cm. **600/800**

216 **René QUILLIVIC (1879-1969)**. TÊTE en faïence polychrome, d'une jeune bretonne en coiffe du pays Bigouden. Manufacture HB Grande Maison, vers 1930. *Haut*: 37 cm. **400/600**



214



222

217 René QUILLIVIC (1879-1969). RARE VIERGE À L'ENFANT en faïence polychrome, présentée dans un oratoire, marquée en creux au dos. Manufacture HB Grande Maison, vers 1930. *Haut: 39 cm* (petit éclat à la robe). **400/600**

218 René QUILLIVIC (1879-1969). PLAQUE RECTANGULAIRE en faïence polychrome, à décor en léger relief d'une barque de pêcheur dans les flots. Manufacture HB Grande Maison, datée 1961. *Long: 23 cm, Larg: 20 cm*. **80/100**

219 René QUILLIVIC (1879-1969). IMPORTANTE STATUE en faïence émaillée blanc représentant une femme en costume de Fouesnant priant pour ses fils morts au combat. Elle est titrée « Fouesnant » au socle. Le nom de l'artiste marqué en creux et numéroté: 6/25. Manufacture HB Grande Maison, vers 1920. *Haut: 68,5 cm*. **1200/1500**



219

218



220 Georges RENAUD (1904-1954). SUJET en faïence polychrome, représentant deux marins de la royale en goguette. Manufacture HB Grande Maison, vers 1930. *Haut: 16 cm*. **150/200**

221 Georges RENAUD (1904-1954). PETIT GROUPE en faïence polychrome, représentant un couple de Bigoudens en danse. Manufacture HB Grande Maison, vers 1930. *Haut: 17 cm*. **100/150**

222 Jorg ROBIN (1904-1928). STATUETTE en faïence polychrome, représentant une Quimpéroise portant son panier. Manufacture HB Grande Maison, vers 1925. *Haut: 29 cm*. **700/900**

223 Jorg ROBIN (1904-1928). BUSTE en grès émaillé, représentant le docteur Laënnec portant au socle les dates (1781-1876). Sur le fond de la pièce figure l'inscription « AR SEIZ BREUR ». Manufacture HB Grande Maison, vers 1925. *Haut: 29 cm*. **200/300**

224 Jorg ROBIN (1904-1928). STATUETTE en faïence émaillée blanc, représentant une bretonne portant un sac de patates sur le dos (destiné au chargement des vapeurs anglais). Manufacture HB Grande Maison, vers 1925. *Haut: 22 cm*. **700/800**

225 Jorg ROBIN DIT BRION (1904-1928). PAIRE DE SERRE-LIVRES en faïence polychrome représentant deux sonneurs assis. Manufacture HB Grande Maison, vers 1930. *Haut: 19 cm*. **250/350**

226 Jorg ROBIN DIT BRION (1904-1928). STATUETTE DE LA FEMME AU CHAT en faïence polychrome, en habit de Quimpéroise. Manufacture HB Grande Maison, vers 1930. *Haut: 27 cm*. **400/600**

227 Jorg ROBIN DIT BRION (1904-1928). STATUETTE en faïence polychrome, représentant le Vannetais à la houe. Manufacture HB Grande Maison, vers 1930. *Haut: 33 cm*. **200/300**

228 Berthe SAVIGNY (1882-1958). STATUETTE en faïence polychrome, représentant « les premiers pas » en pays de PLOUGASTEL. Manufacture HB Grande Maison, vers 1930. *Haut: 15,5 cm*. **400/500**



226

224



229 Berthe SAVIGNY (1882-1958). STATUETTE en faïence polychrome, représentant un bébé assis jouant avec un biscuit. Manufacture HB Grande Maison, vers 1930. *Haut: 15 cm*. **350/450**

230 Berthe SAVIGNY (1882-1958). PAIRE DE SERRES-LIVRES en faïence polychrome, représentant deux enfants assis sur un banc. Manufacture HB Grande Maison, vers 1930. *Haut: 18,5 cm*. **300/400**

231 Berthe SAVIGNY (1882-1958). STATUETTE en faïence polychrome, représentant un bébé debout tenant un mouchoir à la main. Manufacture HB Grande Maison, vers 1930. *Haut: 22 cm*. **300/400**

232 Berthe SAVIGNY (1882-1958). RARE PLATEAU en faïence polychrome, décoré d'un couple de Fouesnantais en conversation dans un paysage, signé dans le décor. Berthe Savigny a très peu produit de pièces peintes. Manufacture HB Grande Maison, vers 1930. *Diam: 30 cm*. **200/400**



361



236

237



235

362



234

233 Berthe SAVIGNY (1882-1958). PAIRE DE SERRE-LIVRES en grès polychrome représentant deux jeunes enfants Bigoudens assis sur des bancs. Manufacture HB Grande Maison, vers 1930. *Haut: 28,5 cm. 300/400*

234 Ray SCHERDEL (1898-1977). VASE FORME BALUSTRE en faïence polychrome, décor représentant une biche évoluant dans un paysage idéalisé. Manufacture HB Grande Maison, vers 1930. *Haut: 36 cm. 400/600*

235 Jean-Claude TABURET (1926-2013). SUJET en faïence polychrome, représentant le Roi Gradlon, marque au cœur. Manufacture HB Grande maison, vers 1970. *Haut: 24 cm. 70/90*

236 Marjatta TABURET (1931). VASE BALUSTRE en faïence polychrome, décoré sur son pourtour de gerbes de fleurs. Manufacture HB Grande Maison, vers 1980. *Haut: 35 cm. 80/120*



232

233

230

228

231

229

238



237 Marjatta TABURET (1931). DEUX PLATS DE FORME CARRÉE en faïence polychrome, décorés de fleurs de nénuphars pour l'un et d'un vase fleuri pour l'autre, signés de l'artiste, vers 1970. Manufacture HB Grande Maison. *Diam: 27 et 24 cm. 100/200*

ARTISTES HENRIOT

238 Émile-Jean ARMEL BEAUFILS (1882-1952). IMPORTANTE STATUETTE en faïence à couverte blanche représentant une jeune femme de Ploaré assise, titrée « JOUR DE PARDON ». Manufacture HENRIOT, vers 1930. *Haut: 56 cm (infime éclat à la base du socle). 2000/3000*

239 Émile-Just BACHELET (1892-1981). ÉLÉMENT DE SERRE-LIVRES en faïence polychrome, représentant une bigoudène assise et son enfant. Manufacture HENRIOT, vers 1930. *Haut: 22,5 cm. 250/350*

240 Émile-Just BACHELET (1892-1981) attribué à. PAIRE DE SERRE-LIVRES en grès unis de couleur marron, représentant un couple de bretons tenant un enfant sur leurs genoux. Manufacture HENRIOT, vers 1930. *Haut: 21 cm. 300/500*

241 Émile-Just BACHELET (1892-1981). STATUETTE en faïence polychrome, représentant la Capiste à son ouvrage. Manufacture HENRIOT, vers 1925. *Haut: 37,5 cm (petits défauts d'émail à la coiffe et au col). 400/500*

242 Émile-Just BACHELET (1892-1981). RARE COUPLE DE BRETONS en faïence polychrome, représentant des mariés Bigoudens en recueillement. Manufacture HENRIOT, vers 1930. *Haut: 39,5 cm. 800/1200*

243 Émile-Just BACHELET (1892-1981). SUJET en faïence à couverte blanche, représentant la femme du Cap au cochon. Manufacture HENRIOT, vers 1930. *Long: 28,5 cm. 600/800*

244 Robert-Abraham BARJOU (1907-1930). ASSIETTE en faïence polychrome, décorée d'une bretonne dans un paysage marin, l'aile portant comme inscription: EUR VAOUEZ GANT HE C'HARRI GELL. Manufacture HENRIOT, vers 1930. *Diam: 24,5 cm. 200/300*

244 BIS Jean BOULBAIN. GRAND SAINT YVES en faïence polychrome représenté debout entre deux tentes de scouts, tenant une bible aux armes de sa famille. Manufacture Henriot, vers 1940. *Haut: 47 cm. 800/1200*

245 Yvonne CAUDRON. RARE STATUETTE en faïence polychrome, représentant une jeune Bigoudène au lavoir. Seule pièce connue de cet artiste, numérotée 6 en creux. Absente de l'encyclopédie. Manufacture HENRIOT, vers 1930. *Haut: 18 cm (petite restauration en bordure de sa robe). 400/600*

245



241



242

252 André GALLAND (1886-1965). CLOCHETTE DE TABLE en faïence polychrome, représentant une petite Bigoudène. Manufacture HENRIOT, vers 1930. *Haut* : 12 cm. **40/60**

253 Louis GOALABRE (XXème). TIRELIRE en faïence polychrome, représentant une jeune Bigoudène allongée sur un muret, marquée L.G. Manufacture HENRIOT, vers 1930. *Long* : 12,5 cm. **40/70**

254 Jos KERVELLA (1915-1956). VASE GLOBULAIRE en faïence polychrome portant deux anses torsadées, décoré de deux médaillons d'une scène de genre à Plougastel et du pont Albert Louppe, agrémenté de motifs celtiques. Manufacture HENRIOT, daté du 09/03/1934. *Hauteur* : 26 cm. **250/350**



240

255 Victor LUCAS (1897-1958). CRÈCHE en faïence polychrome du petit Jésus, Marie et Joseph, accompagnés de l'âne, du bœuf et de deux moutons, d'un berger et d'un roi mage. Manufacture HENRIOT, vers 1950. *Haut* : 8 cm (un petit défaut de cuisson sur une pièce). **150/250**

256 Charles MAILLARD (1876-1973). IMPORTANT SERVICE DE TABLE en faïence polychrome, représentant différentes modes bretonnes en buste, accompagnées de fruits. Composé de 12 petites assiettes, 36 plates, 9 creuses, 2 légumiers, 2 ravier, 1 saucier, 1 saladier et 1 compotier, soit : 64 pièces. Manufacture HENRIOT, vers 1930. *Diam* : d'une assiette plate 23 cm (quelques infimes éclats sur les bordures). **500/700**

257 Charles MAILLARD (1876-1973). SURTOUT DE TABLE en faïence polychrome, représentant une bigoudène agenouillée soutenant un plateau de forme ovale. Manufacture HENRIOT, vers 1930. *Haut* : 13,8 cm. **120/150**

258 Charles MAILLARD (1876-1973). PICHET en faïence polychrome, représentant une bigoudène dite la crêpière au tablier rose. Manufacture HENRIOT, vers 1930. *Haut* : 20 cm (petit défaut au bec verseur). **60/80**

259 Charles MAILLARD (1876-1973). PICHET en faïence polychrome, représentant une bigoudène dite la crêpière au tablier bleu, au N° 159. Manufacture HENRIOT, vers 1930. *Haut* : 19 cm. **100/150**

246



246 Marie Renée CHEVALIER-KERVERN (1902-1987). EXCEPTIONNELLE STATUETTE en faïence polychrome, représentant une jeune femme du Léon, probablement de Brignogan portant des laminaires, marqué au N° 145. Manufacture HENRIOT, vers 1930. *Haut* : 32,5 cm (infime éclat au bas de la robe). *Nous ne connaissons pas d'autre exemplaire de cette pièce qui est reproduite dans l'Encyclopédie des Céramiques de Quimper par Philippe THEALLET et Bernard-Jules VERLINGUE, p. 179. 1 500/2 000*

247 René Yves CRESTON (1898-1964). PICHET DIT À BAVETTE en faïence polychrome, décor « soir de pardon » et titré GIST, décoré de deux bretons en virée. Manufacture HENRIOT, vers 1930. *Haut* : 21,5 cm (léger décollement à la base). **250/350**

248 René Yves CRESTON (1898-1964). TROIS ASSIETTES en faïence polychrome, bordées d'un décor à motifs géométriques. On y joint une tasse réalisée dans les ateliers de M. Méheut. Manufacture HENRIOT, vers 1930. *Diam* : 24,5 cm. **600/700**

249 Lionel FLOCH (1895-1972). BUSTE DE BRETONNE en faïence polychrome, représentant la jeune fille de Plougastel au châle bleu. Manufacture HENRIOT, vers 1930. *Haut* : 26 cm. **300/500**

250 Lionel FLOCH (1895-1972). TÊTE DE BRETONNE en faïence polychrome, représentant l'ancienne coiffe Bigoudène, au N° 145. Manufacture HENRIOT, vers 1930. *Haut* : 27 cm. **200/250**

251 André GALLAND (1886-1965). PAIRE DE SERRELIVRES en faïence polychrome, représentant un vieux couple du Morbihan se réchauffant près du feu, titré « Corn an hoalet ». Manufacture HENRIOT, vers 1930. *Haut* : 18 cm. **150/250**

244 bis





249



264 bis

260 Charles MAILLARD (1876-1973). DEUX COQUE-TIERS en faïence polychrome, représentant un couple de Bigoudens, numéroté « 213 ». Manufacture HENRIOT, vers 1930. Haut : 8 cm. 100/150

261 Charles MAILLARD (1876-1973). CLOCHETTE DE TABLE en faïence polychrome, représentant une Bigoudène les mains dans ses poches. Manufacture HENRIOT, vers 1930. Haut : 12,5 cm. 40/60



243



248

248

248

313

248

247



253

258

257

263

261

259

260

262 Charles MAILLARD (1876-1973). PAIRE DE SERRE-LIVRES en faïence polychrome représentant une brodeuse et un sonneur de biniou. Manufacture HENRIOT, vers 1930/50. Haut : 22 cm (paire dépareillée). 150/200

263 Charles MAILLARD (1876-1973). SURTOUT DE TABLE en faïence polychrome représentant une bigoudène soutenant un plateau. Manufacture HENRIOT, vers 1930. Haut : 22 cm. 150/200

264 Mathurin MÉHEUT (1882-1958). IMPORTANTE STATUETTE en faïence émaillée blanc, représentant la femme du Trégor tirant deux roussettes. Manufacture HENRIOT, vers 1930. Dim : 45 x 35,5 cm. 2000/3000

264 bis Mathurin MÉHEUT (1882-1958). STATUETTE en faïence émaillée blanc, beige et noir, représentant un banc de dauphins à flancs blancs jouant dans les vagues, monogrammée au dos. Manufacture HENRIOT, vers 1930. Haut. 29 cm. Larg. 27 cm. 3500/4000

265 Mathurin MÉHEUT (1882-1958). ASSIETTE DU SERVICE DE LA MER en faïence polychrome, décorée d'une seiche parmi des coraux. Manufacture HENRIOT, vers 1925. Diam : 24,5 cm. 400/500



266 Mathurin MÉHEUT (1882-1958). ASSIETTE DU SERVICE DE LA MER en faïence polychrome, décorée de coquillages. Manufacture HENRIOT, vers 1925. *Diam: 25 cm (usures en bordure)*. 350/450

267 Mathurin MÉHEUT (1882-1958). DEUX ASSIETTES CREUSE ET PLATE DU SERVICE DE LA MER en faïence polychrome, décorées pour l'une de deux poissons et oursins et pour l'autre d'un crabe accompagné d'un couteau. Manufacture HENRIOT, vers 1970. *Diam: 22 et 23 cm*. 400/500

268 Mathurin MÉHEUT (1882-1958). GROUPE À L'EX-VOTO MARIN en faïence polychrome, représentant quatre de femmes de PAIMPOL portant une maquette de bateau de terre-neuvas, titré « DOUÉ DIWAL AR VAG »: « Dieu guide le bateau ». Manufacture HENRIOT, vers 1930. *Haut: 36 cm (petit éclat à un des angles du socle)*. 2 500/3 500

267



269 Mathurin MÉHEUT (1882-1958). QUATRE ASSIETTES DU SERVICE DE LA MER en faïence polychrome, décorées du poulpe, d'un poisson plat, de la seiche et de coquillages, portant le N° 9 et 13. Manufacture HENRIOT, vers 1930. *Diam: 25 cm (pièces fêlées)*. 400/600

270 Mathurin MÉHEUT (1882-1958). DEUX ASSIETTES DU SERVICE DE LA MER en faïence polychrome, décorées, de coquillages. Manufacture HENRIOT, vers 1930. *Diam: 25 cm (usures en bordure)*. 500/700



267



279

271 Mathurin MÉHEUT (1882-1958). DEUX ASSIETTES DU SERVICE DE LA MER en faïence polychrome, décorées d'une sèche et de coquillages. Manufacture HENRIOT, vers 1930. *Diam: 25 cm (usures en bordure)*. 500/700

272 Mathurin MÉHEUT (1882-1958). DEUX ASSIETTES DU SERVICE DE LA MER en faïence polychrome, décorées d'un crabe et de coquillages. Manufacture HENRIOT, vers 1930. *Diam: 25 cm (petits défauts sur la tranche)*. 500/700

273 Mathurin MÉHEUT (1882-1958). DEUX ASSIETTES DU SERVICE DE LA MER en faïence polychrome, décorées de coquillages divers. Manufacture HENRIOT, vers 1930. *Diam: 25 cm (petits défauts sur la tranche)*. 500/600



274 Mathurin MÉHEUT (1882-1958). UNE ASSIETTE DU SERVICE DE LA MER en faïence polychrome, décorée d'une coquille Saint-Jacques, d'un ormeau, d'un oursin et d'un coquillage. Manufacture HENRIOT, vers 1930. Diam: 25 cm. 300/400

275 Mathurin MÉHEUT (1882-1958). DEUX ASSIETTES DU SERVICE DE LA MER en faïence polychrome, décorées d'un crabe et de deux poissons. Manufacture HENRIOT, vers 1930. Diam: 25 cm (petites usures en bordure sur l'une d'elles). 600/800

276 Mathurin MÉHEUT (1882-1958). BEAU PLAT À POISSON DU SERVICE DE LA MER en faïence polychrome, décoré de deux poissons parmi des coraux. Manufacture HENRIOT, vers 1930. Long: 58 cm. 500/700

277 Mathurin MÉHEUT (1882-1958). DEUX SAUCIERS ET DEUX RAVIERS DU SERVICE DE LA MER en faïence polychrome, à simple décor de filets. Manufacture HENRIOT, vers 1930. Diam: 20 cm. 80/120

278 Mathurin MÉHEUT (1882-1958). SERVICE DE LA GALETTE en faïence polychrome, composé du plat et de onze assiettes, décorées de scènes illustrant des activités autour du beurre et du blé, au N°133. Manufacture HENRIOT, vers 1930. Diam: assiette 18,5 cm, Diam: plat 31 cm (quelques légers éclats sur les tranches). 3 000/3 500

279 Mathurin MÉHEUT (1882-1958). GRAND PLAT À POISSON en faïence traitée en camaïeu de bleus représentant deux poissons dans des algues. Manufacture HENRIOT, vers 1930. Long: 51 cm (fêle sur l'aile du marli restauré). 150/200

280 Maryvonne MÉHEUT (1908-1992). EXCEPTIONNEL GROUPE en faïence blanche, réhaussé d'or représentant la dame à la licorne, monogramme de l'artiste dans le miroir et signature au stilet. Manufacture HENRIOT, vers 1940. Cette pièce fut offerte par l'artiste à son père. Haut: 43 cm (fêles de cuisson dus à des retraits d'émail sans conséquence). 500/700

268





293



281 Robert MICHEAU-VERNEZ (1907-1989). **SUJET** en faïence polychrome, représentant deux enfants de Pont Aven en danse. Manufacture HENRIOT, vers 1950. *Haut : 23,5 cm. 100/150*

282 Robert MICHEAU-VERNEZ (1907-1989). **GROUPE DE DANSEURS** en faïence polychrome, représentant un couple de Bigoudens, titré « KOROLL AR SEIZENNOU ». Manufacture HENRIOT, vers 1930. *Haut : 34 cm. 200/250*

283 Robert MICHEAU-VERNEZ (1907-1989). **GROUPE DE SONNEURS EN MARCHÉ** en faïence polychrome, habillés en mode Glazic. Manufacture HENRIOT, vers 1950. *Haut : 29 cm. 250/300*

288



282

287

284 Robert MICHEAU-VERNEZ (1907-1989). **GRAND SUJET** en faïence polychrome, représentant une mère et sa fille du pays de Plougastel. Modèle conçu au printemps 1932. Manufacture HENRIOT, vers 1950. *Haut : 44 cm. 500/700*

285 Robert MICHEAU-VERNEZ (1907-1989). **STATUETTE** en faïence polychrome, représentant une femme et son enfant en coiffe de Pont-Aven. Manufacture HENRIOT, vers 1950. *Haut : 36 cm. 500/700*

286 Robert MICHEAU-VERNEZ (1907-1989). **SUJETS DE DEUX COUPLES** en faïence polychrome, l'un portant le costume de Plougastel et l'autre celui du pays bigouden. Manufacture HENRIOT, vers 1950. *Haut : 22 cm. 200/300*

285



284



287 Robert MICHEAU-VERNEZ (1907-1989). **GROUPE DE DANSEURS** en faïence polychrome, représentant la mode de Plougastel-Daoulas, titré « Kopoll Ar Seizennou ». Manufacture HENRIOT, vers 1940. *Haut : 36 cm. 250/350*

288 Robert MICHEAU-VERNEZ (1907-1989). **GROUPE DE DANSEURS** en faïence polychrome, représentant un couple de Pont-Aven, titré « Kopollen Pont Aven ». Manufacture HENRIOT, datée 27/01/48. *Haut : 37,5 cm. 200/250*

289 Robert MICHEAU-VERNEZ (1907-1989). **IMPORTANT GROUPE** en faïence polychrome représentant trois époques du port de la coiffe en pays Bigouden. Manufacture HENRIOT, datée 27/01/48. *Dim : 58 x 49 cm (infimes défauts d'émailage). 1500/2000*

290 Émile-Adolphe MONIER (1883-1970). RARE TÊTE D'AFRICAINNE en terre cuite patinée en noir, représentant la jeune fille « Sourhaïe ». Probablement pièce d'essai. Manufacture HENRIOT, vers 1930. *Haut: 24 cm.* Sa hauteur légèrement plus faible s'explique par un temps de cuisson plus important. **1 000/1 500**

291 Émile-Adolphe MONIER (1883-1970). RARE PAIRE DE SERRE-LIVRES en faïence polychrome, représentant des têtes de femmes « Mangbetu » CONGO. Aurait pu servir comme modèle publicitaire à la croisière Citroën. Présent au Salon Colonial de Paris de 1931. Manufacture HENRIOT, vers 1931. *Haut: 23 cm.* **4 000/5 000**

292 Anie MOUROUX (1887-1978). STATUETTE en faïence polychrome, représentant Sainte Anne tenant la Vierge par les épaules. Manufacture HENRIOT, vers 1930. *Haut: 26,5 cm* (petit défaut de cuisson). **200/300**

293 Anie MOUROUX (1887-1978). GROUPE en faïence polychrome, représentant Saint Corentin accompagné des trois enfants du pays Bigouden, titré au socle. Manufacture HENRIOT, vers 1930. *Haut: 38,5 cm* (restauration). **300/500**

294 Louis Henri NICOT (1878-1944). PETIT GROUPE en faïence polychrome, représentant les commères. Manufacture HENRIOT, vers 1940. *Haut: 15 cm.* **70/90**

295 Louis Henri NICOT (1878-1944). GROUPE en faïence polychrome, représentant les commères. Manufacture HENRIOT, vers 1940. *Haut: 21 cm.* **100/150**

296 Louis Henri NICOT (1878-1944). GRAND GROUPE en faïence polychrome, représentant les commères, marqué au N° 145. Manufacture HENRIOT, vers 1930. *Haut: 39 cm* (retrait d'émail aux coiffes). **300/400**

297 Louis Henri NICOT (1878-1944). IMPORTANTE STATUETTE en faïence polychrome, représentant la vieille femme d'Yffiniac appuyée sur sa canne, au N° 145. Manufacture HENRIOT, vers 1930. *Haut: 48 cm* (un léger manque à son châle). **4/500**

298 Charles RAVALLEC-MAZET (1909-1993). PAIRE DE SERRES-LIVRES en faïence polychrome, représentant deux enfants jouant à cache-cache. Manufacture HENRIOT, vers 1930. *Haut: 16 cm.* **200/300**

289



290



291



291





299 Jim SÉVELLEC (1897-1971). IMPORTANT SERVICE DE TABLE en faïence polychrome comprenant : 24 assiettes plates, 5 creuses et 6 à dessert, 1 soupière, 1 compotier et 2 plats. Service dit de « Argoat-Armor », représentant des saynètes de vie en Basse Bretagne. Manufacture HENRIOT, vers 1930. Diam : assiette plate 24 cm (une assiette plate recollée). **4 500/5 500**

300 Jim SÉVELLEC (1897-1971). UNE JATTE À OREILLES en faïence polychrome, décorée d'un couple de Bigoudènes. Manufacture HENRIOT, vers 1930. Diam : 26 cm. **70/90**

301 Jim SÉVELLEC (1897-1971). PETIT PLAT OCTOGONAL en faïence polychrome, décoré de deux enfants se faisant la bise. Manufacture HENRIOT, vers 1930. Diam : 24 cm. **60/80**

302 Jim SÉVELLEC (1897-1971). PETIT GROUPE en faïence polychrome, représentant cinq marins de la marine Royale partis en goguette, titré au socle « Voilà les gas de la marine ». Manufacture HENRIOT, vers 1930. Long : 24 cm. **600/800**

303 Jim SÉVELLEC (1897-1971). TROIS ASSIETTES en faïence polychrome, du service « Argoat-Armor », décorées d'une scène de marché et de scènes maritimes. Manufacture HENRIOT, vers 1930. Diam : 24 cm. **300/400**

304 Jim SÉVELLEC (1897-1971). TROIS SUJETS DE LA NOCE en faïence polychrome, composé de mariés, le couple de la royale et d'un marin accompagné de deux bigoudènes. Manufacture HENRIOT, vers 1930. Haut : 8 cm. **100/150**

305 Jim SÉVELLEC (1897-1971). SIX SUJETS DE LA PROCESSION en faïence polychrome, comprenant deux porte-bannières, deux porte-vierges, un porte croix et un porte ex-voto marin. Manufacture HENRIOT, vers 1930. Haut : entre 10,5 et 15 cm (restauration au porte-bannière du Folgoët). **700/1 000**

306 Jim SÉVELLEC (1897-1971). IMPORTANTE MAISON DU HAMEAU en faïence polychrome, « DÉBIT DE VIN » animée par trois groupes de personnages. Manufacture HENRIOT, vers 1930. Haut : 36 cm. **1 500/2 000**

307 Jim SÉVELLEC (1897-1971). PETIT VASE SPHÉRIQUE en faïence polychrome, décor tournant de bretons partant au pardon, au N° 150. Manufacture HENRIOT, vers 1930. Haut : 13 cm. **80/100**



308 **Jim SÉVELLEC** (1897-1971). VASE SPHÉRIQUE en faïence polychrome, à décor tournant des bretons partant au pardon, au N° 133. Manufacture HENRIOT, vers 1930. *Haut: 21 cm. 100/150*

309 **Jim SÉVELLEC** (1897-1971). PLAT OVALE en faïence polychrome, décoré dans son bassin d'une ronde bretonne. Manufacture HENRIOT, vers 1930. *Long: 41 cm. 60/80*

310 **Jim SÉVELLEC** (1897-1971). PETIT GROUPE en faïence polychrome, représentant trois marins de la royale en goguette. Manufacture HENRIOT, vers 1930. *Long: 18 cm (petit éclat au socle). 300/400*

311 **Jim SÉVELLEC** (1897-1971). GROUPE D'UNE JEUNE FEMME ET SON ENFANT en faïence polychrome, portant la mode du Pays Bigouden, au N° 145. Manufacture HENRIOT, vers 1930. *Long: 32 cm. 1000/1200*

312 **Jim SÉVELLEC** (1897-1971). IMPORTANT SUJET en faïence polychrome, représentant un joueur d'accordéon et sa belle, titré « Auprès de ma blonde ». Manufacture HENRIOT, vers 1930. *Haut: 31 cm. 1200/1500*

313 **Jim SÉVELLEC** (1897-1971). PICNET en faïence polychrome, décoré d'un bandeau mettant en scène une gavotte, au N° 150. Manufacture HENRIOT, vers 1930. *Haut: 21 cm (infimes éclats au socle). 120/150*

314 **Jim SÉVELLEC** (1897-1971). VASE TOUPIE en faïence polychrome en léger relief de trois bigoudènes en danse. Manufacture HENRIOT, vers 1930. *Diam: 23 cm. 100/150*

315 **Jim SÉVELLEC** (1897-1971). HUIT SUJETS DIVERS DU VILLAGE en faïence polychrome, dont 4 groupes de danseurs 1 bébé, 1 fillette, faisant partie

du village Manufacture HENRIOT, vers 1930. *Haut: de 4 à 9 cm. 700/800*

316 **Jim SÉVELLEC** (1897-1971). HUIT SUJETS DIVERS en faïence polychrome, faisant partie du mariage ou du village. Manufacture HENRIOT, vers 1930. *Haut: 9 cm. 300/400*

317 **Guy TRÉVOUX** (1920). VASE À COL RESSÉRÉ en faïence polychrome, à décor tournant de vignettes ornées de petits paysages. Manufacture HENRIOT, vers 1950. *Haut: 25 cm. 150/250*

FOUILLEN

318 **Paul FOUILLEN** (1899-1958). VASE À ANSES SERPENTS en faïence polychrome, décor de canards en vol parmi des végétaux. Manufacture FOUILLEN, vers 1950. *Haut: 25 cm. 50/100*



311



319 Paul FOUILLEN (1899-1958). LAMPE DE CHEVET DE FORME GLOBULAIRE en verre polychromé, à décor d'architectures dans lesquels figurent deux bustes de Quimpérois occupés à leurs ouvrages. Le couvercle est en bois pyrogravé. Manufacture FOUILLEN, vers 1950. Diam: 24 cm. **100/200**

320 Paul FOUILLEN (1899-1958). PAIRE DE SERRE-LIVRES en faïence polychrome, figurant les bustes d'une bigoudène et d'un marin. Manufacture FOUILLEN, vers 1950. Haut: 16 cm. **60/80**

KERALUC

321 STATUETTE en faïence polychrome, représentant Sainte-Anne apprenant à lire à la Vierge. Manufacture KERALUC, vers 1950. Haut: 28 cm. **80/120**

322 PETIT COUPE en faïence polychrome, décorée du porte-avions « La Fayette » sommé d'armoiries. Manufacture KERALUC, vers 1950. Diam: 11 cm. **50/100**

323 SUJET en faïence polychrome, représentant un jeune couple de Pont Aven. Manufacture KERALUC, vers 1950. Haut: 37 cm (petit éclat à la robe). **200/300**

312



324 Georges ALLIER (1912-1994). PETITE STATUETTE en faïence polychrome, représentant un couple de breton de Plougastel. Manufacture KERALUC, vers 1950. Haut: 14 cm. **50/80**

325 Georges ALLIER (1912-1994). SUJET en faïence polychrome, représentant la jeune bretonne au bonnet, portant un chat. Manufacture KERALUC, vers 1950. Haut: 22 cm. **80/100**

326 Georges ALLIER (1912-1994). STATUETTE traitée en camaïeu de bleus, représentant Sainte-Anne et la vierge, marquée AG. Manufacture KERALUC, vers 1950. Haut: 27 cm. **80/120**



327 Georges ALLIER (1912-1994). STATUETTE en faïence polychrome, représentant un trio de danseurs à la mode de Quimper. Manufacture KERALUC, vers 1950. Haut: 21,5 cm. 100/150

328 Alain BLANCHARD (né en 1947). VASE en grès à couverte unie, à décor gravé au poisson. Manufacture KERALUC, vers 1950. Diam: 31 cm. 80/120

329 Xavier KREBS (1923). PETIT PLATEAU CARRÉ en faïence polychrome, à décor géométrique. Manufacture KERALUC, vers 1950. Diam: 16 cm. 100/200

330 Xavier KREBS (1923). DEUX DESSOUS DE BOUTEILLE ET UN PLATEAU ROND en faïence polychrome, ornés de deux têtes d'oiseaux et d'un décor abstrait. Manufacture KERALUC, vers 1950. Diam: 11 cm et 24,5 cm. 300/500

331 Jos LE CORRE (1925-1979). ASSIETTE RONDE en faïence polychrome, décorée de deux colombes accompagnées d'une fleur stylisée. Manufacture KERALUC, vers 1950. Diam: 24,5 cm. 100/150

332 Jos LE CORRE (1925-1979). ASSIETTE RONDE en faïence polychrome, décorée d'un poisson accompagné d'un couvert. Manufacture KERALUC, vers 1950. Diam: 24,5 cm. 100/150

333 René QUÉRÉ (1932). ASSIETTE RONDE en grès polychrome, décorée d'un port de pêche. Manufacture KERALUC, vers 1950. Diam: 25 cm. 150/200

334 René QUÉRÉ (1932). ASSIETTE en faïence polychrome, décorée représentant la chapelle St Julien de Poulgoazec près d'Audierne. Manufacture KERALUC, vers 1950. Diam: 25 cm. 200/300

335 René QUÉRÉ (1932). ASSIETTE en faïence polychrome, décor représentant le port Rhu à Douarnenez. Manufacture KERALUC, vers 1950. Diam: 23 cm. 200/300

336 René QUÉRÉ (1932) attribué à. ASSIETTE en faïence polychrome, à décor de sujets industriels. Manufacture KERALUC, vers 1950. Diam: 24,5 cm. 200/300

337 René QUÉRÉ (1932). PETITE COUPE en faïence polychrome, représentant des bateaux à l'échouage. Manufacture KERALUC, vers 1950. Diam: 15 cm. (éclat en bordure). 80/100

338 René QUÉRÉ (1932). PAIRE DE PETITES ASSIETTES en faïence polychrome, à décors d'un meunier et d'un pêcheur, sur un fond ocre. Manufacture KERALUC, vers 1950. Diam: 17 cm. 100/200



339 René QUÉRÉ (1932). VASE À DEUX ANSES en grès polychrome, décor tournant de paysages maritimes ou rupestres placés dans des réserves. Manufacture KERALUC, vers 1950. *Haut: 23,5 cm.* **400/600**

340 René QUÉRÉ (1932). ASSIETTE en grès polychrome, représentant en plein un paysage maritime dans lequel navigue la frégate d'assistance « l'Aventure » (Commandant Merlet) illustrant le film du Crabe Tambour. Manufacture KERALUC, vers 1950. *Diam: 25 cm.* **200/300**

341 Pierre TOULHOAT (1923-2014). PICHET en faïence polychrome, de forme « cocotte ». Manufacture KERALUC, vers 1950. *Haut: 22 cm* (fêle et éclat au col). **80/100**

342 Paul YVAIN (1919-2007). PLAT ROND en faïence polychrome, décoré d'un vase fleuri sur fond carmin. Manufacture KERALUC, vers 1950. *Diam: 31 cm.* **100/150**

343 Paul YVAIN (1919-2007). ASSIETTE RONDE en faïence polychrome, décorée de motifs celtiques inscrits dans des réserves, datée 49. Manufacture KERALUC, vers 1950. *Diam: 24 cm.* **100/150**

344 Paul YVAIN (1919-2007). ASSIETTE RONDE en faïence polychrome, décorée d'échantillons d'objets divers. Manufacture KERALUC, vers 1950. *Diam: 24 cm.* **80/120**

345 Paul YVAIN (1919-2007). JATTE en faïence polychrome, à décor floral. Manufacture KERALUC, vers 1950. *Diam: 22,5 cm.* **80/100**

346 Paul YVAIN (1919-2007). JATTE en faïence polychrome, à décor d'un oiseau stylisé. Manufacture KERALUC, datée 1956. *Diam: 22,5 cm.* **80/100**

347 Paul YVAIN (1919-2007). PLAT en faïence polychrome, décoré d'une coupe fleurie sur fond rose. Manufacture KERALUC, vers 1950. *Diam: 30 cm.* **100/150**



348 Paul YVAIN (1919-2007). COMPOTIER en faïence polychrome, décoré d'un vase fleuri bleu sur fond vert d'eau. Manufacture KERALUC, vers 1952. *Diam: 27,5 cm.* **80/100**

349 Paul YVAIN (1919-2007). ASSIETTE en faïence à fond de couleur parme au décor gravé de fleurs stylisées et compartimentées. Manufacture KERALUC, vers 1950. *Diam: 25,5 cm.* **80/100**

350 Paul YVAIN (1919-2007). PETIT PLAT ROND en faïence polychrome, décoré d'un oiseau stylisé sur fond carmin, bordure ornée d'une frise fleurie à compartiments. Manufacture KERALUC, vers 1950. **100/150**

MANUFACTURES DIVERSES

351 SAINT ÉVÊQUE en faïence polychrome, représentant St NICOLAS, la main levée bénissant, accompagné des trois enfants dans un baquet, sans marque. Manufacture GRAINDORGE, vers 1880. *Haut: 35 cm.* **300/500**

352 GRAND PLAT À BORDURE MOUVEMENTÉE en faïence polychrome, à décor rayonnant formé par de larges lambrequins. Manufacture DESVRES, vers 1900. *Diam: 51 cm* (pièce restaurée). **100/200**



363



189



195



356



360

353 GRANDE VIERGE PORTANT L'ENFANT JÉSUS À GAUCHE en faïence polychrome, montée sur un socle portant un écusson au monogramme de la sainte. Manufacture DERIVAS FOURMY NANTES, vers 1880. *Haut: 44 cm. 200/400*

354 STE MARIE en faïence polychrome, la Vierge portant l'enfant emmaillotté de couleur verte, sans marque. Manufacture DERIVAS FOURMY NANTES, vers 1890. *Haut: 19,5 cm. 60/80*

355 STE MARIE en faïence polychrome, représentant la Vierge enserrant l'enfant Jésus de ses deux mains. Manufacture DERIVAS FOURMY NANTES, vers 1890. *Haut: 23 cm (restauration ancienne au socle). 50/60*

356 Jean FRÉOUR (1919-2010). STATUETTE RELIGIEUSE en terre cuite grésée représentant Saint-Yves, 3/6. Atelier de Saint Jean la Poterie, datée 1942. *Hauteur: 41 cm. 400/700*

357 Olivier LAPICQUE (né en 1959). SERVICE DE TABLE en faïence polychrome, composé d'un saucier, de trois plats ronds, d'un plat ovale et d'une dizaine d'assiettes aux décors illustrant le métier de la pêche. Manufacture F.A.B, vers 2000. *Diam: plat rond 38 cm, Diam: assiette 23 cm. 300/500*

358 Mathurin MÉHEUT (1882-1958). SIX ASSIETTES, DONT DEUX CREUSES en porcelaine traitée en camaïeu de bleu, portant les décors suivants: homard, anguille, saint pierre, oursins, sardines et langouste. Manufacture BAUSCHER-WEIDEN en Allemagne, vers 1960. *Diam: 23 à 24 cm (un léger éclat sur une bordure). 150/200*

359 PERROTTE. CINQ SUJETS en faïence polychrome comprenant un couple, et deux sonneurs de Plougastel et d'une bigoudène au panier. Atelier de Pontivy, vers 1950. *Haut: 10 cm (léger manque de couverture à la bigoudène). 200/250*

360 Jean-Claude TABURET (1926-2013). STATUETTE en terre cuite représentant une sirène, ses longs cheveux noués dans le dos. Atelier de l'Artiste, vers 1991. *Haut: 43,5 cm. 200/300*

361 Marjatta TABURET (1931). IMPORTANTE PLAQUE en faïence polychrome, traitée en léger bas-relief d'une sirène dans les flots, titrée « morgane », signature gravée de l'auteur dans la plaque. Atelier du Stéir, vers 1990. *Hauteur: 76 cm. Largeur: 47 cm. 400/600*

362 Marjatta TABURET (1931). PLAT ROND en faïence polychrome, à décor d'un Mandala et d'effets de couleurs. Atelier du Stéir, daté 2003. *Diam: 35 cm. 50/100*

363 J. THURY. STATUETTE en terre cuite représentant une jeune femme du Trégor en prière. Artiste non identifié, gravée J. Thury sur la terrasse. Manufacture INDÉTERMINÉE, vers 1930. *Haut: 27 cm. 150/300*

OBJETS PUBLICITAIRES

364 GRANDE PLAQUE en grès polychrome avec pour inscription « Grès d'art breton HB Quimper » sur fond marbré de bleus. Manufacture HB Grande Maison, vers 1925. *Hauteur 16,5 cm. Longueur: 24,5 cm. 80/100*

365 COGNAC HENNESSY, SAINT BERNARD en faïence polychrome, portant le fameux tonnelet à alcool des sauveteurs. Manufacture HB Grande Maison, vers 1950. *Long: 28 cm. 70/90*

366 COGNAC MARTEL, UN PERSONNAGE PORTANT UN VERRE en faïence polychrome, intitulé « Faites-vous des amis » avec Martel. Manufacture HB Grande Maison, vers 1930. *Haut: 25 cm. 80/100*

367 Bel DELECOURT (1915-2017). SUJET D'UNE PUBLICITÉ NESTLÉ en faïence émaillée en blanc mat, représentant une mère et son enfant couché sur ses genoux. Manufacture HB Grande Maison, vers 1950. *Haut: 36 cm. 200/300*



COSTUMES – TEXTILES

368 ENSEMBLE DE TROIS COIFFES dont 2 complètes avec dalet et rubans vers 1950 et une sans son dalet. PAYS BIGOUDEN, vers 1920-1930. *Haut. 32 cm. 40/60*

369 COIFFE borledenn, en filet rebrodé. Mode de QUIMPER, vers 1950. *Haut. 14 cm. 20/30*

370 DEUX TABLIERS, dont l'un en satin noir façonné de fleurs vertes et l'autre en mérinos noir brodé ton sur ton. Mode de LORIENT, vers 1920. *Haut. 114 cm. et 118 cm. 40/40*

371 IMPORTANT ENSEMBLE DE RUBANS en taffetas moiré et autre. *20/100*

372 COSTUME DE MARIAGE de femme comprenant jupe, corselet, coiffe (borledenn vraz), lacet de mariage, scapulaire et tablier (en l'état). PAYS GLAZIG, Mode de GUENGAT, vers 1870. On y joint un jupon et un col plus récent ainsi qu'un coffre. *600/800*

373 TABLIER en tissu façonné vert et ocre et velours de soie noire. PAYS GLAZIG, vers 1910. *100/120*



374 COSTUME DE CEREMONIE DE FEMME comprenant jupe, camisole, tablier et châle (en l'état). PAYS PAGAN, début XX^e siècle. On y joint un châle en soie façonnée rouge. *200/300*

375 ENSEMBLE DE QUATRE HAUTS DE ROBES en velours brodé de perles. CENTRE BRETAGNE GOURIN OU CHATEAULIN. *100/120*

376 TABLIER de cérémonie, en taffetas moiré noir. CENTRE BRETAGNE. *60/80*

377 CAPE DE DEUIL en drap de laine et col façon astrakan. DOL-DE-BRETAGNE, début XX^e siècle. *Haut. 113 cm. 60/80*

378 CHAPEAU D'HOMME en taupé, ruban de velours et boucle argentée, griffé « Le Morvan St-Pol-de-Léon ». Mode de LESNEVEN, début XX^e siècle. *40/50*

379 CHAPEAU D'HOMME en taupé, ruban de velours et boucle argentée, griffé « Le Saout St-Pol-de-Léon ». Mode de LESNEVEN, début XX^e siècle. *40/50*

380 GRAND CHÂLE du Léon en mérinos noir brodé au fil de soie noire. Vers 1920-1925. *120/150*



381 ELEMENTS DE COSTUME DE FEMME, PAYS DE L'AVEN, comprenant camisole et jupe (en l'état, modifications et transformations). **80/100**

382 COL de l'AVEN. Fin XIX^e siècle. **80/100**

383 COSTUME D'ENFANT, comprenant gilet, veste et bragou (ajout possible de passementeries). PAYS GLAZIG, vers 1935-1940. **40/60**

384 TRAVAIL POUR CHAUSSON DE FEMME aux broderies de PONT-L'ABBE. **20/30**

385 PAIRE DE SABOTS BOTTES pour marin. LITTORAL BRETON, début XX^e siècle. **80/100**

386 COIFFE DE TRAVAIL en toile de coton écru à six arceaux en visagière, brides et larges bavolets sur la nuque, nœuds cousus sur l'arrière. ILE DE BREHAT. Vers 1930/40. Long. 32 cm. **100/120**

387 ENSEMBLE de sept devants de coiffes, brodés en lin sur tulle ou organdi. PAYS BIGOUDEN, entre 1890 et 1920. Haut. de 7,5 cm. à 25 cm. **60/80**

388 TROIS COIFFES DE DEUIL de petites tailles en toile de lin safran brodées de motifs stylisés (trous d'épingles aux angles). PAYS BIGOUDEN, fin XIX^e siècle. Haut. 6 cm. **100/120**

389 QUATRE COIFFES DE DEUIL en toile de lin safran brodée de motifs stylisés (traces d'épingles). PAYS BIGOUDEN, vers 1910-1920. Diam. 15 cm. et 11 cm. **100/120**

390 TENUE DE FILLETTE en drap de laine noire et velours de laine à décor brodé en polychromie de motifs concentriques, chaînes de vie de couleurs jaune, rouge et bleue, applications de rubans, de dentelle et de strass (modifications – infimes usures, bon état général – âge 6/8 ans) ELLIANT, vers 1900 modifiée dans les années 60. **100/150**

391 ENSEMBLE de trois tabliers dont un en soie ivoire, brodée de fleurs de couleurs, un tablier en velours côtelé vert et noir et un tablier en crêpe de soie grise, jolis motifs roses et mauves brodés. Région de l'AVEN. On y joint une paire de gants. **60/80**

392 TENUE DE FEMME en velours noir, camisole, corselet, jupe et tablier. Brodés de fleurs en fils et perles à jolis motifs (tablier à restaurer). Mode de Pont-Aven, vers 1950. Dim. 0,81 cm. **80/100**

393 ENSEMBLE d'une dizaine de cols en coton et dentelle faits à la main et autres (bon état). Mode de l'Aven, début XX^e siècle. Dim. 13 cm. **30/40**

394 ENSEMBLE de pièces de costume en velour bleu noir et drap noir comprenant cinq tabliers noirs en soie, un châle de lainage et une camisole (bon état). Mode de Brasparts, début XX^e siècle. **50/60**

395 ENSEMBLE de dix coiffes dont deux brodées sur tulle ainsi que quatre cols (bon état). Mode de Brasparts, XX^e siècle. On y joint un brassard de communion. **50/60**

396 COIFFE en tulle brodé de motifs simples, palmettes et cercles (bon état). Mode de Quimper, vers 1940/50. Haut. 15 cm. **30/40**

397 TENUE de femme en velours de soie noir, brodée de perles et motifs floraux dans l'esprit Art Déco comprenant trois éléments sans tablier. Mode de l'Aven, vers 1930. Dim. 0,70 x 0,35 cm. **50/60**





450

407 BONNET D'ENFANT en velours, cannetilles, et rubans de soie brodée. Mode de QUIMPER, XX^e siècle. **120/150**

408 CAPE DE DEUIL en satin doublé de drap de lainage avec une large capuche à revers de taffetas matelassé, le fermoir dit « kies ha ki » (bel état). GUILER-SURGOYEN, vers 1900. *Haut. 163 cm.* **50/60**

409 CAPE DE DEUIL, en drap et velours noir, le fermoir en métal argenté. Pays PAGAN. Début XX^e siècle. **80/100**

410 CHAPEAU DE JEUNE HOMME, en feutre, ruban de velours et boucle doré et argenté. Griffé « D. BERNARD Quimper » Pays de QUIMPER, XX^e siècle. **60/80**

411 CHAPEAU DE MARIE, en taupé, ruban de velours et passementerie or et argent. Mode de PLOARE, XX^e siècle. **80/100**

412 CHAPEAU D'ENFANT en feutre et ruban de velours. Mode de PONTIVY. XX^e siècle. **50/60**

413 CHAPEAU D'ENFANT en feutre, ruban de velours et boucle dorée. EL-LIANT, XX^e siècle. **40/60**

414 CHAPEAU D'HOMME en feutre et rubans de velours. PAYS BIGOUDEN, XX^e siècle. **60/80**

415 CHAPEAU D'HOMME en feutre, ruban de velours et boucle de métal, griffe « A. MINIAOU » (manque la jugulaire). LORIENT, XX^e siècle. **50/60**

416 CHAPEAU D'HOMME en taupé et ruban de velours, griffé « Victor Le Roux à Carhaix ». PAYS FISEL, CARHAIX-ROSTRENNEN, XX^e siècle. **60/80**

417 CHAPEAU D'HOMME en taupé, ruban de velours appliqué de passementeries en argent. Mode de QUIMPER, XX^e siècle. **50/60**

418 CHAPEAU D'HOMME en taupé, ruban de velours et boucle de métal argenté, griffe « Astor Supérieur ». LEON, vers 1900. **60/50**

419 COEFF-BLEO en toile, broderies, perles et clinquants, sa cocarde et ses brides en satin. PAYS BIGOUDEN, vers 1900. **60/80**

420 COIFFE DE BIGOUDÈNE de cérémonie en organdi brodé et entièrement ajouré, complète de ses lacets et de son dalet, à décor de fleurs. Vers 1940. *Haut. 34 cm.* **50/60**

421 COIFFE DE CEREMONIE, « borledenn » en dentelle et satin rebrodé de perles et strass et son col. QUIMPER, vers 1950. **60/80**

422 COIFFE DE DEUIL dite « choukenn » en tulle carré (infimes trous d'épingles). Région de PLABENNEC, vers 1940. *Haut. 18 cm.* **10/20**

423 COIFFE DE DEUIL dite « pagano-dez » en gaze (bel état). GUISSENY, vers 1940. *Haut: 22 cm.* **10/20**

398 ENSEMBLE de six pièces de costume comprenant un tablier en soie rose pâle, perlé et or, une coiffe de cérémonie en tulle brodé et son col identique complété d'un noeud de coiffe en plumes et soie ainsi que le devantier façonné de soie, plumes et fleurs artificielles en tissu. On y joint un bonnet de baptême (bel état). Mode de Brasparts, vers 1900. **150/200**

399 GRAND CHALE en étamine de laine couleur lie de vin entièrement brodé de fleurs sur le tiers de sa surface. Macramé de franges sur le pourtour (quelques trous). Mode du Léon, vers 1920. *Dim. 176 cm.* **200/300**

400 GRAND et BEAU CHALE en étamine de laine noire à grandes franges de macramé de soie, entièrement brodé à la main de fleurs et bouquets (infimes traces et trous). Mode du Léon, début XX^e siècle. *Dim. 176 cm.* **200/250**

401 TENUE D'HOMME comprenant gilet et veste en drap de laine noir, brodé de soie jaune, verte et bleue à motifs floraux, deux rangées de boutons de cuivre jaune de part et d'autre du buste (importantes usures d'ensemble). Vers 1920. *Dim. 0,63 cm. x 0,45 cm.* **200/300**

402 CHUPENN de drap de laine noir et velours noir aux revers, brodé de motifs à fleurs de chardons rouges et verts. Dos entièrement piqué aux petits points

(usures). Mode d'Elliant, vers 1900. *Dim. 54 cm.* **150/200**

403 PLANEIX François (1902-1956): TISSAGE de laine à double chaîne à dominante corail et à décor de motifs linéaires alternant les demicercles vert, blanc et rouille dans son centre, sbd (Bon état). Création de l'Atelier UZEL 22. COTES-D'ARMOR. *Dim. 154 x 192 cm.* Fourni avec son certificat d'origine. **300/400**

404 ANCIENNE ET RARE PIECE DE COSTUME FEMMIN en sergé de laine grise, couvrant les épaules à la manière d'une cape entièrement plissé soleil, maintenue à la base et formant col. Présence des lacets d'origine, permettant la fermeture (manques et usures). Région de GUERANDE, première moitié du XIX^e siècle. *Haut. 44 cm.* **300/400**

405 ANCIENNE JUPE en drap de laine noir, plis serrés à la ceinture, avec applications rapportées de rubans de soie jaune, velours et felh coloré à la cire (état d'usage, trous). CORNOUAILLE, vers 1850. *Haut. 88 cm.* **200/300**

406 BONNET D'ENFANT en velours rebrodé de perles. QUIMPER, vers 1900. **40/60**



458



424 COIFFE DE DEUIL en drap de laine et velours noir, le fermoir à coquilles en métal argenté. Mode de CHATEAULIN, début XX^e siècle. **80/100**

425 COIFFE DE DEUIL en gaze (traces d'épingles). Région de GUERANDE, vers 1920. *Haut.* 16 cm. **10/20**

426 COIFFE DE PETITE CEREMONIE dite « surdos », en filet à petites broderies géométriques. (Bel état). Mode de PLAINTEL, vers 1910. *Haut. totale.* 72 cm. **30/40**

427 COIFFE dite « bonnet carré » (réparations et traces d'épingles). Région d'YFFINIAC, vers 1920. *Haut.* 34 cm. **30/40**

428 COIFFE en filet. Mode de SIZUN. XX^e siècle. **10/20**

429 COIFFE en tulle et dentelle. Mode de CARHAIX. XX^e siècle. **40/60**

430 COIFFE JOBELINE en tulle et dentelle. PONTIVY. **20/30**

431 COIFFE PEN SARDIN, en filet rebrodé (manque le lacet). Mode de DOUARNENEZ. XX^e siècle. **10/20**

432 COIFFE TINTAMAN, en filet et filet rebrodé. Mode de SIZUN. XX^e siècle. **10/20**

433 COIFFE, CATIOLE DE CEREMONIE, Mode de LA GACILLY, XX^e siècle. **80/100**

471



434 COSTUME composé de deux pièces en drap de laine blanc et velours noir, à revers de velours peint. Mode de BUBRY, MORBIHAN, début XX^e siècle. **200/300**

435 COSTUME DE FEMME composé d'un corselet, d'une camisole et d'un tablier. Le costume en velours de soie noire. On y joint un tablier fleuri (usures et accidents). Mode de PLOARE, vers 1915. *Haut.* 55 cm. **80/100**

436 COSTUME DE FILLETTE, complet de sa jupe, sa camisole, son corselet, son tablier neuf et de sa coiffe. PONT-AVEN. Début XX^e siècle. **500/600**

437 COSTUME D'HOMME comprenant gilet et veste, brodé dans les tons jaunes, (bon état). Mode de QUIMPER, Début XX^e siècle. **200/300**

438 COSTUME D'HOMME, comprenant gilet et veste, brodés et une ceinture de flanelle rouge. PLOARE vers 1930. **500/600**

439 DEUX COIFFES: Coiffe en tulle, dentelle et broderie au point d'araignée (quelques reprises). Carhaix, vers 1930. Coiffe en filet brodé à motifs floraux. Quimper, vers 1940. On y joint un élément de coiffe en broderie mécanique. **20/30**

440 DEUX COIFFES CORNETTES en filet rebrodé. TREGOR, XX^e siècle. **60/80**

441 DEUX COIFFES en filet et filet rebrodé. Mode de SIZUN, XX^e siècle. **20/30**

442 DEUX COIFFES en filet et tulle rebrodé. CHATEAUNEUF-DU-FAOU, XX^e siècle. **20/30**

418



443 DEUX COIFFES en tulle et tulle rebrodé et dentelle. PAYS PAGAN, vers 1920. 40/60

444 DEUX COIFFES PEN SARDIN en filet rebrodé. DOUARNENEZ, XX^e siècle. 10/20

445 DEUX COIFFES, en linon et tulle rebrodés au plumetis (rares trous). LEON, Mode de PLOUDANIEL-LESNEVEN, GOULVEN. Début XX^e siècle. 20/40

446 DEUX COIFFES, l'une en filet rebrodé et l'autre en mousseline réappliquée de motifs brodés. Mode de Lesneven et SAINT-RENAN. 40/60

447 DEUX DEVANTS DE GILET joliment brodés de motifs glazik en fils de soie, orange, jaune et vert, sur fond de drap bleu et velours de soie noire (manque un dos pour l'un, les boutons pour l'autre). QUIMPER, vers 1920. Dim. 49 cm. 80/100

448 DEUX PIECES DE COSTUME FEMININ comprenant un châle en soie noire brodé de fleurs, à franges de macramé et un tablier en satin noir entièrement brodé (manque les liens, usures). OUESSANT, vers 1920. Haut. 68 cm. et 65 cm. 100/150

449 DEUX TENUES D'ENFANT comprenant gilets et veste à boutons. LESNEVEN, vers 1900. 250/300

450 ELEMENTS DE COSTUME, comprenant camisole et corselet en lainage ancien (déchirures). PLOARE et DOUARNENEZ, vers 1880. 400/500

451 ENSEMBLE DE CINQ BONNETS: Trois en application de rubans de velours noir du pays Glazik, début XX^e siècle. Le quatrième en satin écru perlé argent tubulaire sur fond écru (légères usures). Pays Bigouden, vers 1950. Le dernier, bonnet de baptême des huit premiers jours composé de rubans de soie et fragments fleuris, nœud d'application en satin bleu clair (usures). Pays de L'Aven, début XX^e siècle. 60/80

452 ENSEMBLE DE DEUX SOUS-COIFFES en fil de soie rouge et perles argentées et velours noir perlé de cabochons noirs (usures). PAYS BIGOUDEN, début XX^e siècle. On y joint un BONNET DES PREMIERS JOURS en satin de soie écru à jolis motifs floraux de miroirs argentés (soie délitée). QUIMPER, début XX^e siècle. Larg. 16 - 16 et 15 cm. 80/100

453 ENSEMBLE de huit bonnets d'enfant perlés. Mode de QUIMPER. On y joint une coiffe de poupée. Début XX^e siècle. 15/20

454 ENSEMBLE de textile divers modernes, comprenant: Sous-coiffe bigoudène à décor de rubans de Saint Etienne de fils de soie jaune, élément de plastron brodé jaune et vert, paire de bas de coton ajouré et deux rubans de soie brochée. 40/50

455 ENSEMBLE DE TROIS TABLIERS divers l'un en soie brodée de fleurs, un autre aux motifs floraux noir sur noir, le dernier brodé de fleurs mauves et vertes sur fond noir (usures pour l'un), Lesneven. On y joint deux corselets de velours de soie noir. Pays de l'Aven, vers 1920/1930. 50/60

456 EXCEPTIONNEL CHÂLE DE MARIAGE en triangle d'étoffe violette, doublée, à décor appliqué de feuillages en velours noir et franges en chenille noire et violette. PLOUER SUR RANCE, vers 1890. Dim. 76 x 118 cm. 150/200

457 GILET BOURGEOIS d'homme sans manches en drap de laine bleu, à double revers brodé de motifs bigoudens anciens, l'un sur fond rouge et l'autre sur fond noir. Double rangée de boutons en os tournés, trois poches soulignées de broderie en façade. Sud Cornouaille, début XX^e siècle. Haut. 49 cm. Larg. 35 cm. 80/120

458 GILET DE FEMME en drap de laine noir, richement perlé et brodé de soie jaune, rouge, orange et vert (manques, petits trous d'insectes). SCAER, vers 1890. Haut. 42 cm. 180/200



485

459 GILET D'HOMME à double revers brodé de motifs jaune pâle, les boutons en verre rouge. PAYS BIGOUDEN, vers 1900. 500/600

460 GILET D'HOMME en lainage noir, brodé à l'encolure. PONT-AVEN. Fin XIX^e siècle. 150/200

461 GILET DU QUOTIDIEN en gros drap de laine dit « de Montauban », le col appliqué de velours noir (velours changé, nombreux manques, usures). PAYS BIGOUDEN, vers 1920. 60/80

462 GILET ET VESTE de drap bleu nuit, à broderies vertes et boutons en os blanc (petite taille). PLOUGASTEL-DAOULAS, vers 1900. 200/250

463 GILET ET VESTE en drap de laine et velours noirs, brodés de fleurs jaunes (petite taille) ELLIANT, début XX^e siècle. 200/300

464 GRAND COSTUME D'HOMME, en drap de laine blanc et velours noir (usures). PONTIVY, début XX^e siècle. 200/300

465 GRAND TABLIER en berlinge tissé à dominante noire alternant rouge et bleu, deux poches latérales (accidents à la ceinture, manque les liens). MORBIHAN, Région de GUEMENE SUR SCORFF, XIX^e siècle. Haut. 79 cm. 150/200

466 GRANDE CAPE DE DEUIL en drap de laine et velours noirs, l'agrafe coquille en métal argenté (Quelques trous de mites). Pays bigouden, vers 1930. Haut. 188 cm. 50/60

467 GRANDE COIFFE CORNETTE, en tulle rebrodé. Mode du TREGOR-GOELO. Début XX^e siècle. 60/80

468 HAUT DE COSTUME comprenant une veste et un gilet en drap de laine blanc écru à quatre rangées de boutons argentés, revers de poche, bas de manches et bordures de velours noir (importants trous et décolorations). PONTIVY, fin XIX^e siècle. Haut. 58 cm. 100/150

469 HAUT DE FEMME comprenant gilet et camisole. La camisole perlée aux épaules, le gilet brodé de laine orange, rouge bleu et blanc. PLOARÉ, vers 1930. 500/600

470 HAUT DE FEMME en lainage à ruban rouge et galon de fehl. Mode de PONT L'ABBÉ, vers 1880. Ancienne collection du musée de ST Malo, HEMAR. 250/300

471 LOT DE CINQ BONNETS, en rubans et galons façonnés. On y joint une sous-coiffe. Mode de PLOUGASTEL-DAOULAS. 30/40

472 LOT DE DEUX TABLIERS, l'un en satin rouge, rebrodé de perles et de motifs de roses et feuillages (usures et restaurations) Pays de l'AVEN XX^e siècle, l'autre en tissu gris à broderie ajourée (usures). VANNES, vers 1930. 20/30

473 LOT DE VETEMENTS, comprenant camisole, corselet, quatre châles, un fond de bonnet, un serre-tête, trois coiffes et un fer. PLOUGASTEL-DAOULAS, XX^e siècle. 80/100

474 PLASTRON DE FEMME brodé aux fils de soie orange et jaune de quatre rangs de motifs traditionnels (bon état général). Pays Bigouden. Vers 1920. Dim. 26 cm. 200/250

475 QUATRE PANTALONS D'HOMME à rayures en lainage ou toile de coton. FINISTÈRE. XX^e siècle (bon état). 120/150

476 QUATRE TENUES DE JEUNE HOMME comprenant gilets et vestes sans manche en drap de laine bleu et velours de soie noir, brodés aux fils de soie de couleurs de motifs floraux, jaune, orange et vert (usures au velours et sous les bras, quelques manques notamment les boutons). QUIMPER, début XX^e siècle. Dim. des gilets 51 - 43 et 47 cm. 350/500

477 RARE CHÂLE en satin brodé au fil noir en partie ajouré (beau travail de broderie, petits trous). Région de DINAN, vers 1890/1900. Dim. 134 x 80 cm. 80/100



501

478 RARE TABLIER en droguet de laine à rayures noires et bleues à deux poches latérales, la ceinture noire en ruban, la piécette ventrale à velours appliqué (manque les liens, déchirures à la base). Mode POURLET, milieu XIX^e siècle. **100/150**

479 RARE TENUE DE GARÇON probablement de communion, comprenant un chuppen, abondamment brodé aux fils de soie rouge, jaune et vert et surigné de cabochons de perles de verre, un bragou berr remarquable par sa série de smokes et ses broderies, une paire de guêtres aux boutonniers et coups de pieds brodés (manques, traces d'insectes, insolation). SCAER, vers 1890. *Haut. du gilet. 42 cm., haut. du bragou. 58 cm., haut. des guêtres. 33 cm.* On y joint CHUPPEN en drap de laine épais avec applications de velours et broderies de soie rouge et verte, de galons métalliques, cabochons et verroterie (état d'usage, pour documentation, usures du velours, tâches et décolorations au drap noir). Mode de SCAER, vers 1890. *Haut. 58 cm.* **500/600**

480 RARE VESTE DE PALUDIÈRE dite « chemisette » en drap bleu foncé soutaché de doubles rangées de ganses vert-jaune (trous de mites). Mode de SAILLE, vers 1880. On y joint un bas d'homme en laine écrue, orné de sa fourchette monogrammée P. *Haut. de la veste. 78 cm. Référence: « Costumes de Bretagne » par Yann GUESDON, éditions Palantines, P88.* **350/400**

481 TABLIER en droguet, tissage de chanvre et laine à rayures noires, bleues et orange, grande piécette (bel état, manque les lacets). Région de QUIMPERLE, vers 1860. *Haut. 116 cm.* **80/100**

482 TENUE DE FEMME en velours noir brodé or de fleurs de soie rose. Mode de BANNALEC, XX^e siècle. **300/400**

483 TENUE DE FEMME, comprenant trois pièces en velours de soie brodé avec application de rubans brodés à la canetille de fleurs. Mode de BANNALEC, XX^e siècle. **220/250**

484 TENUE DE FEMME, comprenant camisole, corselet, jupe avec application de galons et chenille. PONT-AVEN, vers 1950. **300/350**



459

484



485 TENUE DE FEMME, comprenant trois pièces brodées, dont jupe, camisole et corselet. Mode de L'AVEN, BANNALEC. Début XX^e siècle. **800/1 000**

486 TENUE DE FEMME, comprenant, jupe et camisole, en mérinos noir brodé de perles de geai. On y joint quatre croisés, un simple et trois décorés de plumes et perles et un col de tulle blanc. Mode de CHATEAULIN. Début XX^e siècle. **250/300**

487 TENUE DE FEMME, comprenant, une robe de velours noir et un tablier de soie verte, à broderie de fleurs et de blé. Mode de VANNES. Début XX^e siècle. **120/150**

488 TENUE DE FEMME, en velours noir, prune et soie brodée de bouquets de fleurs, comprenant camisole, jupe et tablier. GUEMENE SUR SCORFF. Début XX^e siècle. **250/300**

489 TENUE DE FILLETTE, comprenant gilet à manche, brodé de soie orange et jaune et une jupe en lainage. PAYS BIGOUDEN. Début XX^e siècle. **500/600**

490 TENUE DE FILLETTE, comprenant trois pièces de velours noir. Mode de GEMENE-SUR-SCORFF. Début XX^e siècle. **100/140**

491 TENUE DE FILLETTE, comprenant une robe de velours, les manchettes de dentelle, un tablier en tissus à fleurs bleues. Mode de BANNALEC. Début XX^e siècle. **80/100**

492 TENUE DE FILLETTE, comprenant une, robe de velours noir et un tablier en velours de soie saumon, rebrodé et ajouré. Début XX^e siècle. **230/250**

493 TENUE DE FILLETTE, comprenant robe, sarrau et tulle brodé (en partie recomposée). Mode de CHATEAULIN. Début XX^e siècle. **120/150**

494 TENUE DE GARÇONNET, comprenant gilet et veste dépareillés. PONTIVY, début XX^e siècle. **200/250**

495 TENUE DE JEUNE HOMME comprenant gilet et veste sans manche en drap de laine bleue et velours de soie noir, brodée aux fils de soie de couleurs de motifs floraux, jaune, orange et vert sur un revers (bon état, manque les boutons). QUIMPER, début XX^e siècle. *Dim. du gilet 51 cm.* **80/100**

496 TENUE D'HOMME comprenant gilet et veste à boutons. Région de CHATEAUNEUF-DU-FAOU, début XX^e siècle. **200/250**

497 TENUE D'HOMME comprenant gilet et veste en drap bleu et velours noir à liseret jaune. Pays de QUIMPER, vers 1935. **200/300**

498 TENUE D'HOMME comprenant gilet et veste en drap de laine noir et une ceinture à carreaux. LANDIVISIAU. Début XX^e siècle. **120/150**

499 TENUE D'HOMME comprenant gilet et veste en lainage noir et fin et une chemise (grande taille). CARHAIX. Début XX^e siècle. **200/250**

500 TENUE D'HOMME comprenant gilet et veste en velours et drap. PLEYBEN. Début XX^e siècle. **200/250**

501 TENUE D'HOMME comprenant gilet et veste violine et verte, à broderie de fleurs. PLOUGASTEL-DAOULAS. Vers 1940. **200/250**

502 TENUE D'HOMME en mérinos et velours noir (très bon état, grande taille). LORIENT, début XX^e siècle. **200/250**

503 TROIS CHAPEAUX D'HOMME en feutre épais et velours de soie noir, à jolies boucles ajourées de trèfles et de roses. QUIMPER, vers 1920. *Diam. 16 – 19 et 18 cm.* **150/200**

504 TROIS COIFFES. PAYS BIGOUDEN. XX^e siècle. **50/60**

505 TROIS COLS, en filet et filet rebrodé. Mode de QUIMPER. XX^e siècle. **10/20**

506 TROIS TABLIERS DE DROGUET « pilpous », bleu à lacets violets et l'un bleu blanc et vert. Mode de PLOUGASTEL-DAOULAS. Début XX^e siècle. **400/500**

507 TROIS TABLIERS en droguet, laine et chanvre, à rayures noir et de couleurs. AVEN. XIX^e siècle. **300/400**

508 TROIS VESTES D'HOMME sans manche, deux vertes et une noire à boutons dorés, en os ou bakélite noire. Mode de PLOUGASTEL-DAOULAS. Début XX^e siècle. **180/200**

509 VESTE DE GARÇON, en velours noir à ancien parement brodé et ostensor. Mode de L'AVEN, BANNALEC. XIX^e siècle. **200/300**

510 CEINTURE dite « gouriz » en cuir et cuivre jaune perforé décoré de motifs traditionnels sur fond de drap rouge perlé, marqué au revers « Soliec Louis. 1865 ». *Dim. Largeur. 9 cm.* **300/400**

Samedi 16 juillet 2022 à 14^H15



524-530-565-572-581-584-590-593

ART POPULAIRE

511 PETITE CROIX PATRONALE en argent dite croix Jeannette représentant le Christ en croix et la Sainte Vierge. BRETAGNE début du XX^e siècle. Long. 6 cm. **30/50**

512 COUPLE DE PERSONNAGES bretons, sonneur et bigouden, formants tirelires, en terre-cuite peinte (bon état). Époque début du XX^e siècle. Haut. 26 cm. **50/60**

513 BRIQUET en fer forgé, poignée à enroulement en partie supérieure. BRETAGNE. Époque XIX^e siècle. Dim. 9,5 cm. **130/150**

514 PORTE-CUILLERES en bois d'orme tourné à axe amovible complet de l'ensemble de ses cuillères de buis (belle patine). BRETAGNE, CÔTE NORD. Époque XIX^e siècle. Haut. 38 cm. **250/300**

515 TROIS CUILLÈRES EN BOIS À TRAVAILLER LE BEURRE à large cuilleron, le manche tourné et terminé par une empreinte florale (bon état). MORBIHAN, XIX^e siècle. Long. 25 cm. et 21 cm. **100/120**

516 EX-VOTO EN BOUTEILLE représentant un prêtre en bois peint avec des enfants de cœur célébrant une messe devant un autel, le bouchon en papier (bon état). Époque début du XX^e siècle. Haut. 30 cm. **50/60**

517 BOITE À FEU dite Toul-Tan en os, le fond en liège et corde composé d'une rondelle de cuivre tenue par une chaîne en fer, le cerclage au fil de fer. BRETAGNE XIX^e siècle. Dim. 5 cm. **300/400**

518 ENSEMBLE DE SIX CUILLIÈRES à bouillie en hêtre et buis. BRETAGNE fin XIX^e siècle. Dim. 19 cm. **40/50**

519 BOULE DE PARDON argentée en verre soufflé, fixation en cuivre (bon état). BRETAGNE début XX^e siècle. Diam. 24 cm. **40/50**





520 BEAU MODELE DE CUILLÈRE DE MARIAGE en bois sculpté d'un cœur en creux surmonté de colonnes finement gravées et d'un calice (très bel état). MORBIHAN, XIX^e siècle. Long. 20 cm. **200/300**

521 EX-VOTO EN BOUTEILLE représentant le Christ en croix et les objets de la passion sur un fond en mousse, le bouchon en bois barré d'un clou dans la bouteille. BRETAGNE, époque XIX^e siècle. Haut. 21 cm. **30/40**

522 ROULEAU A BEURRE en bois de hêtre de forme cylindrique gravé de motifs végétaux, dents de loup et ronds (très bon état). MORBIHAN, région de PONTIVY, milieu XIX^e siècle. **100/120**

523 CUILLÈRE DE NOCE en buis gravée sur son manche d'un cœur, incrustée d'un losange en corne noire et d'une partie en cuivre, de clous et d'un miroir (quelques marques, belle patine). MORBIHAN, XIX^e siècle. Long. 19 cm. **150/200**

524 PLAT À LARD de petite dimension en bois d'orme. MORBIHAN, XIX^e siècle. Diam. 23 cm. **30/50**

525 TAMPON À BEURRE en buis en forme de cylindre gravé en creux sur l'ensemble de motifs végétaux alternants avec des cœurs et des croix (fentes naturelles). MORBIHAN, milieu du XIX^e siècle. Diam. 4,5 cm. **180/220**

526 GRANDE CUILLÈRE DE NOCE en buis à décor de petits clous, d'un losange au dessus d'un cœur en cuivre, monogrammée « C.P » au revers (bon état). MORBIHAN, XIX^e siècle. Long. 21 cm. **250/300**

527 PIERRE TOULHOAT (1923-2014) ÉLÉGANTE CROIX de bronze surmontant un coeur, signé en relief au dos. Dim. 15 cm. **40/50**



528 DEUX QUENOUILLES en bois de cornouiller sculpté de motifs géométriques à dents de loup où figurent des soleils, avec des incrustations d'étain (usures, manques). Long. 89 cm. et 76 cm. **60/80**

529 STATUETTE en bois polychrome, sculpté et stucqué représentant une mariée en habits rouges spécifiques de la région de Quimper, en toile enduite et broderie. (Quelques manques et usures). BRETAGNE, 2^{de} moitié du XIX^e siècle. Haut. 42 cm. **200/300**

530 CUILLÈRE DE MARIAGE en buis finement sculpté de glands et feuillages de chêne sur le manche, guillochage à la base du cuilleron. FINISTÈRE, 2^{de} moitié du XIX^e siècle. Long. 21 cm. **200/300**

531 TROIS TOURNES CRÊPES en bois, de formes primitives. MORBIHAN, début XX^e siècle. Long. 42 cm. et 18 cm. **20/30**

528



576



560

560

611



566

571

531

536

536



529

536 ENSEMBLE DE SIX POTS ET PICHETS en terre-cuite naturelle de LAMBALLE dont deux miniatures (quelques éclats). Époque XIX^e siècle. *Haut. 25 cm. 50/70*

537 IMPORTANTE ROULETTE À DÉCORER LE BEURRE entièrement en buis et bois fruitier à décor floral gravé (traces de xylophages). MORBIHAN, XIX^e siècle. *Long. 21 cm. 80/100*

538 DEUX TAMPONS À BEURRE de petite taille en bois de forme circulaire, l'un à décor en creux d'une fleur dans une spatule, l'autre à décor d'une étoile avec un trou de préhension. MORBIHAN, XIX^e siècle. *Long. 9 cm. et 11 cm. 60/80*

539 ENSEMBLE DE QUATRE ASSIETTES en faïence populaire de Quimper de la Maison Porquier, à divers décors de fleurs ou végétaux (bon état). Époque XIX^e siècle. *Diam. 23,5 cm. 60/80*

540 TROIS BOITES à graisse salée, en bois de hêtre tourné (traces de xylophages). BRETAGNE, époque XIX^e siècle. *Diam. 9 cm., 10 cm. et 13 cm. 50/60*

541 ENSEMBLE DE DEUX CHRIST en os sur croix en bois noirci, l'un sur socle demi-circulaire, l'autre sur socle avec marches et deux apôtres en os de chaque côté du Christ, gravé « Breiz ». Fin XIX^e siècle. *Haut. 46,5 cm. et 35 cm. 50/60*

542 ENSEMBLE DE SIX BOULES DE PARDON en verre soufflé dont trois de couleur verte, deux argent et une jaune (état moyen, manques crochets). *Diam. 4,5 cm. à 8 cm.* On y joint une corbeille en ronce et paille de seigle. *30/40*

543 ENSEMBLE DE DEUX MARQUES DE FILET DE PECHE en bois gravé portant les inscriptions « Uue Gueguen Guilvinec 48 » et « Lonbouvier (?) Paul 54 » (traces de peinture bleue). FINISTÈRE, début XX^e siècle. *Dim. 10 cm. 70/80*

544 QUATRE PICHETS en terre-cuite naturelle et un pichet en terre-cuite de LAMBALLE (quelques éclats). Époque milieu du XIX^e siècle. *Haut. 21 cm. 40/60*

532 CUILLÈRE DE NOCE en buis décoré de petits clous de cuivre, de losanges et de cœurs. Elle porte le monogramme « F.M.T » dans un cartouche sur le revers du manche (manque). MORBIHAN. XIX^e siècle. *150/200*

533 FOUET D'ATTELAGE à manche en buis tourné entièrement incrusté d'étain et décoré de petits clous en cuivre. Morbihan. XIX^e siècle. *Long. 40,5 cm. 100/150*

534 PORTE-CUILLÈRES rustique composé de trois éléments, l'axe central supportant deux éléments perforés recevant les cuillères. BRETAGNE. Époque XIX^e siècle. *Dim. 34,5 cm. 120/150*

535 QUATRE MARQUES DE FILETS DE PECHE de forme navette, patronymique : « Hemon Jacq/Yves Douarnenez/Kerninon Albert Audierne ». FINISTÈRE, vers 1900. *Dim. 12 cm. 50/70*



561

545 **QUENOUILLE DE MARIAGE** composée d'une liasse de chanvre fixée sur une âme de bois, le tout monté en grand bouquet agrémenté de rubans de soie brodés rouge et blanc, feuilles et perles dorées (bon état). Objet symbolisant le mariage. PRESQUE-ÎLE DE RHUYS, époque début XX^e siècle. Long. 102 cm. **80/100**

546 **CUILLÈRE DE NOCE** en buis gravé en creux de motif d'arbre de vie sur le manche, de dents de loup et petits cœurs (bon état). MORBIHAN. Fin du XIX^e siècle. Long. 16 cm. **100/150**

547 **TAMPON À BEURRE** en bois de forme cylindrique à décor gravé en creux de motifs végétaux, dents de loup et oiseau (fentes). BRETAGNE SUD, XI^e siècle Dim. 8 cm. **120/150**

548 **PAIRE DE BÉNITIERS** en faïence populaire de Quimper, décor de Vierge à l'enfant (bon état). Fin XIX^e siècle. Haut. 20 cm. **50/80**

549 **GRAND PLAT** dit cul noir en faïence populaire de Quimper à décor végétal monochrome bleu sur fond blanc craquelé et décoré à la touche. Manufacture de la Hubaudière. Époque milieu du XIX^e siècle. Diam. 30 cm. **100/120**

550 **DEUX CUILLÈRES DE NOCE** en buis à patine brune décorées de clous en cuivre sur le manche et motifs de croisillons (traces de polychromie rouge). MORBIHAN. XIX^e siècle. Long. 19 cm. **200/300**

551 **CUILLÈRE DE FÊTE** en buis gravé de dents de loup et d'une croix sur le manche (patine fine). MORBIHAN. XIX^e siècle. Long. 16,5 cm. **80/120**

552 **TIRELIRE** en bois en forme de sabot à fort enroulement à sa pointe, le fermoir double fixé par une pointe pour permettre l'ouverture (traces de xylophage, recollage de la pointe avant). BRETAGNE, fin XIX^e siècle. Long. 28 cm. **80/100**

553 **CHRIST EN CROIX** en bois sur socle à doucine avec traces de polychromie et inscription « I.N.R.I ». Présence d'un chapelet en noyaux et petit christ en os. Époque XIX^e siècle. Haut. 46 cm. **50/60**



546



550



550



551

554 **TAMPON À BEURRE** en buis à décor de feuillage primitif (importante fente sur la longueur). BRETAGNE XIX^e siècle. Long. 13,5 cm. **50/60**

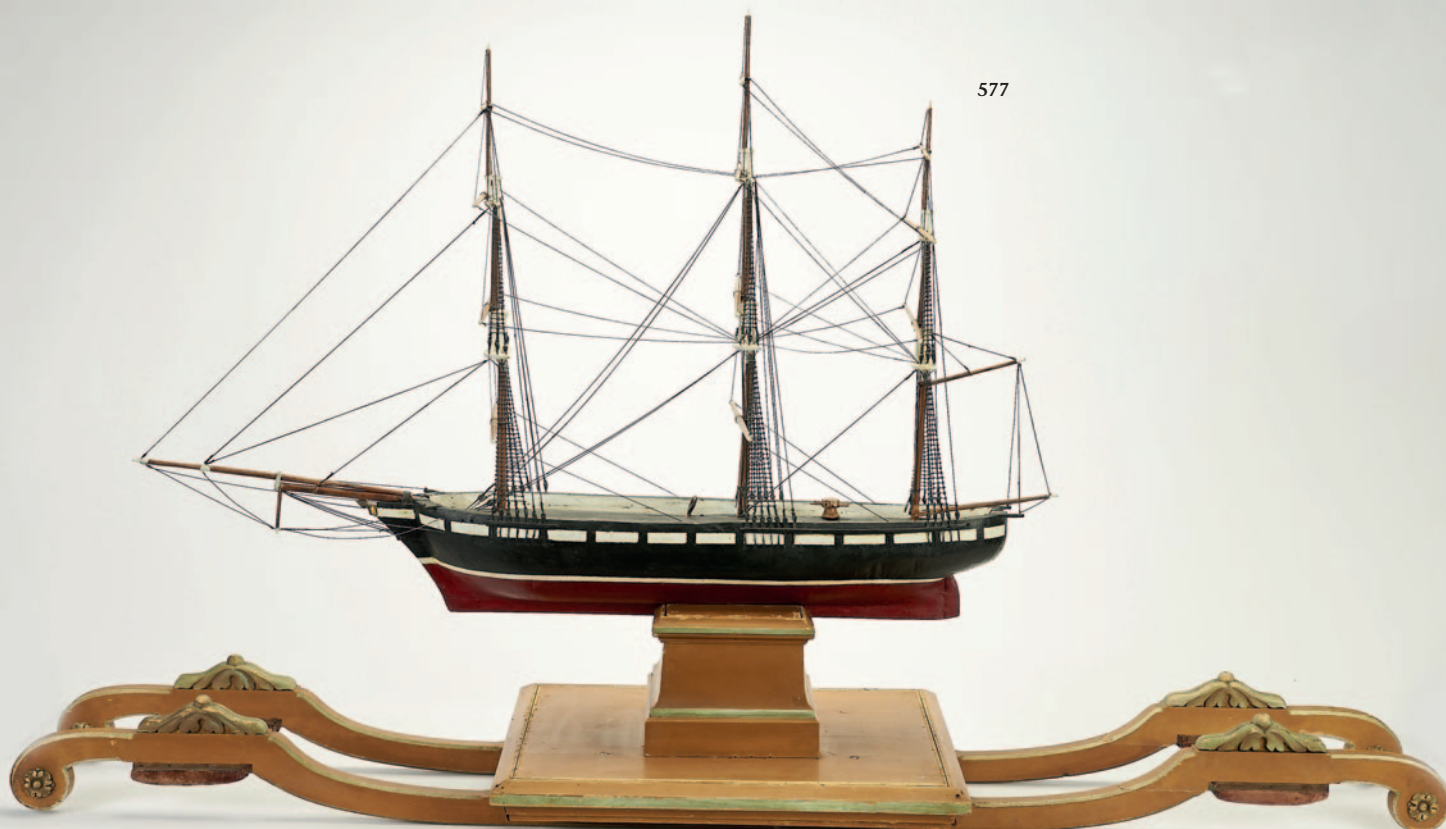
555 **DEUX MOULES A BEURRE** en bois, un grand modèle circulaire à décor de fleurs et bord cannelé, l'autre petit moule à portion individuelle en buis (bon état). BRETAGNE XIX^e siècle. Diam. grand modèle: 13 cm. **20/30**

556 **TAMPON À BEURRE** en buis gravé d'un arbre de vie (quelques fentes). BRETAGNE fin XIX^e siècle. Diam. 10,5 cm. **20/30**

557 **CHARMANT COUPLE DE PETITS BRETONS** en celluloid aux bras articulés à polychromie rouge et or sur fond noir, porte au dos l'inscription « France 175 » (petit trou au soulier de l'homme). Vers 1930. Haut. 17 cm. **60/80**

558 **MOULE À GATEAU** à double empreintes figurant un poisson, sur un socle en bois fruitier. BRETAGNE, époque XIX^e siècle. Long. 22,5 cm. **80/100**

559 **TOISE DE COMPAGNON** de forme pentagonale en cornouiller sculpté sur l'ensemble de motifs répétitifs (usures, manques), XIX^e siècle. Haut. 75 cm. **70/80**



577



604

567 **GRAND PLAT À LARD** en hêtre tourné (traces de service et fissure importante) BRETAGNE, vers 1900. *Diam. 30 cm. 30/40*

568 **BRIQUET** en fer forgé, la poignée torsadée. *Long. 9 cm.* On y joint une pince à braises et une pipe. *Long. 11,5 cm.* BRETAGNE, époque fin XVIII^e - début XIX^e siècle. **50/70**

569 **BELLE ASSIETTE** en faïence populaire de Quimper sans marque, à décor à l'éponge. *Diam. 22 cm.* On y joint une autre de la Manufacture de la Hubaudière à Quimper. Début XIX^e siècle. **30/40**

570 **ENSEMBLE DE TROIS CUILLERES** en buis, deux pour la bouillie et une autre pour les mottes de beurre (belle patine d'usage). BRETAGNE, XIX^e siècle. *Long. 23,5 cm. 19 cm. et 16 cm. 30/40*

571 **GRILLE-PAIN** en fil de fer de forme triangulaire, reposant sur trois pieds. MORBIHAN. Époque XIX^e siècle. *Haut. 34 cm. 30/40*

572 **COUTEAU A PAIN** en forme de faucille, le manche en bois et la lame en fer forgé, gravé en creux « JIMBC », l'anneau en fer forgé (fente, anciennes traces d'insectes xylophages). BRETAGNE intérieure, fin XIX^e siècle. *Dim. 41 cm. 60/80*

573 **DEUX BENITIERS** en faïence populaire de Quimper à décor de Vierge à l'enfant et angelot (bon état). Deuxième moitié du XIX^e siècle. *Haut. 19 cm. 50/70*

574 **PICHET À BAVETTE** en faïence à décor de losanges inscrit « 295/1243 ». QUIMPER, fin XIX^e siècle. *Haut. 20 cm. 150/200*

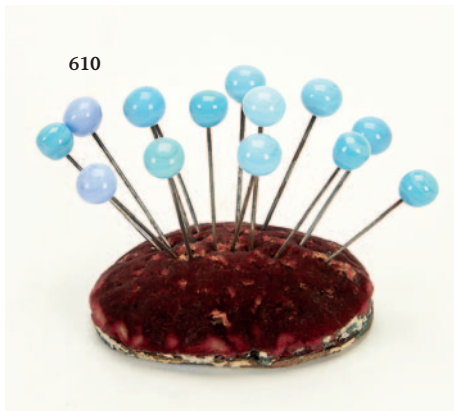
575 **MAQUETTE NAVIGANTE** en bois représentant un gréement à coque bleue, la voilure en coton et la quille en plomb (légères usures de la peinture, voilure tachée). Époque début XX^e siècle. *Long. 112 cm. 200/300*

576 **ROUET** vertical en châtaignier et orme reposant sur une base à quatre pieds en bois tourné réunis par une entretoise en Y (petits accidents et manques, fentes). BRETAGNE, fin XVIII^e-début XIX^e siècle. *Haut. 99 cm. 80/100*

577 **MAQUETTE EX-VOTO** d'un trois mâts sous gréement reposant sur son brancard de procession (bon état) . BRETAGNE, fin XIX^e. *Dim. maquette 113 cm. Haut. totale brancard 170 cm. Provenance : Ile de Groix, MORBIHAN.* Ces objets de dévotion marine étaient sortis le jour du pardon de la paroisse afin d'en faire le tour, puis de nouveau suspendus sous la voûte de la chapelle). **300/400**

578 **BOULE DE PARDON** en verre mercurisé de couleur bleue (bon état). BRETAGNE, fin XIX^e siècle. *Diam. 10 cm. 30/40*

578 bis **BEAU CHRIST** de protection en bois polychrome dans les tons bleu nuit et gris à décor de nombreux instruments de la passion, soleil, lune et coq (quelques manques). FINISTÈRE début XIX^e siècle. *Haut. 66 cm. 400/500*



610

562 **COUTEAU À PAIN**, la lame en fer et le manche en bois tourné. FINISTÈRE, époque XIX^e siècle. *Long. 44 cm. 60/80*

563 **DEUX BOULES DE PARDON** en verre mercurisé bleu et jaune (usures). BRETAGNE. Époque XIX^e siècle. **80/100**

564 **PAIRE DE SABOTS** de fillette en bois et cuir à léger décor en creux sous la semelle (traces de xylophages). BRETAGNE NORD. Début XX^e siècle. *Long. 15 cm. 20/30*

565 **DEUX SPATULES À GALETTES**, l'une en fer à crochet, l'autre en châtaignier large et longue, à poignée avec trou de fixation (bon état). MORBIHAN. Époque début du XX^e siècle. *Long. 49 cm. et 41 cm. 20/30*

566 **REPOSE CREPE OU GALETTE** en bois de châtaignier figurant une toile d'araignée sur une croix avec quatre pieds, (travail chevillé, bon état). MORBIHAN, vers 1900 *Long. 42 cm. 60/30*

560 **DEUX POTERIES** de foyer en terre, l'une à deux anses, l'autre à une anse (un éclat sur l'une). HERBIGNAC, milieu du XIX^e siècle. *Haut. 21 cm. et 22 cm. 30/40*

561 **BEL ETUI À PIPE** en bois fruitier et laiton à décor sculpté en incrustation de clous portant les monogrammes « FMG » et « FMF », datée 1888. BRETAGNE. (complet de sa pipe en terre blanche). *Long. 18 cm. 200/300*



598

599

600

601

602



597

578 bis



588 ASSIETTE en faïence polychrome à bordure peignée de rouge et de bleu alternés, à décor central d'un bouquet fleuri sur fond craquelé blanc (bel état, léger sauts d'émail). Quimper, Manufacture HB Grande Maison, première moitié du XIX^e siècle. *Diam. 21,5 cm. 50/60*

589 ASSIETTE en faïence polychrome à bordure peignée de rouge et de bleu alternés, à décor central d'un bouquet fleuri sur fond craquelé blanc (bel état, léger sauts d'émail). Quimper, Manufacture HB Grande Maison, première moitié du XIX^e siècle. *Diam. 21 cm. 50/60*

590 ASSIETTE en faïence polychrome à bordure peignée de rouge et de bleu alternés, à décor central d'un bouquet fleuri sur fond craquelé blanc (bel état). Quimper, Manufacture HB Grande Maison, première moitié du XIX^e siècle. *Diam. 21,5 cm. 50/60*

591 ASSIETTE en faïence polychrome à bordure peignée de rouge et de bleu alternés, à décor central d'un bouquet fleuri sur fond craquelé blanc (bel état, infime saut d'émail, fils). Quimper, Manufacture HB Grande Maison, première moitié du XIX^e siècle. *Diam. 21,5 cm. 30/40*

592 ASSIETTE en faïence polychrome à bordure peignée de rouge et de bleu alternés, à décor central d'un bouquet fleuri sur fond craquelé blanc (bel état, sauts d'émail, fel). Quimper, Manufacture HB Grande Maison, première moitié du XIX^e siècle. *Diam. 21,5 cm. 40/50*

593 ASSIETTE en faïence polychrome à bordure peignée de rouge et de bleu alternés, à décor central d'un bouquet fleuri (bel état, fel léger). Quimper, Manufacture HB Grande Maison, première moitié du XIX^e siècle. *Diam. 22 cm. 50/60*

594 BIBERON en faïence polychrome de forme cylindrique reposant sur piedouche, à décor de guirlandes de fleurs (bon état). Quimper, Manufacture HB sans marque, vers 1880. *Haut. 13 cm. 40/50*

579 BOULE DE PARDON en verre mercurisé de couleur jaune (légères taches au teint). BRETAGNE, début XIX^e siècle. *Diam. 14 cm. 40/50*

580 Pierre TOULHOAT (1923-2014) : « Le Toucan », broderie aux fils de laine de couleurs sur fond marron, signée en broderie, annotée au dos « Carton de Pierre TOULHOAT entièrement brodé à la main chez Le Minor Pont l'Abbé ». Vers 1970. *Dim. 85 x 61 cm. 120/150*

581 ASSIETTE de forme calotte à marli peigné alternant le bleu et le rouge à décor central d'une fleur bleue cerclée de motifs en croisillons rouge sur fond blanc craquelé (sauts d'émail et fel). Manufacture HB Grande Maison Quimper, début XIX^e siècle. *Diam. 23 cm. 50/60*

582 ASSIETTE de forme calotte à marli peigné alternant le rouge et le bleu, liseret bleu, à décor floral polylobé (bel état). Manufacture HB Quimper, début XIX^e siècle. *Diam. 21 cm. 50/60*

583 ASSIETTE de forme calotte à marli peigné alternant le rouge et le bleu à décor central d'une couronne fleurie (sauts d'émail et retraits). Manufacture HB Quimper, début XIX^e siècle. *Diam. 21,5 cm. 50/60*

584 ASSIETTE de forme calotte à marli peigné alternant le vert fusé et le bleu, décoré d'un bouquet polychrome en son centre. Manufacture HB Quimper, première moitié du XIX^e siècle. *Diam. 22 cm. 50/60*

585 ASSIETTE de forme calotte à marli peigné bleu à décor de motifs floraux (sauts d'émail et retrait). Manufacture HB Grande Maison Quimper, début XIX^e siècle. *Diam. 23,5 cm. 60/80*

586 ASSIETTE en faïence à décor végétal et concentrique (bel état). Manufacture HB Quimper (sans marque), fin XIX^e siècle. *Diam. 21,5 cm.* On y joint une autre assiette, plus petite, à décor tournoyant polychrome. Marque HR Quimper. *Diam. 16,5 cm. 10/20*

587 ASSIETTE en faïence de forme calotte à décor d'une fleur centrale cernée d'un décor au doigt bleu. Manufacture HB Quimper, deuxième moitié du XIX^e siècle. *Diam. 22 cm. 60/80*



615



614

595 BOL À OREILLES découpées en faïence à décor central d'une fleur et cercles concentriques (bon état, légers retraits d'émail). Manufacture HB Grande Maison Quimper, première moitié du XIX^e siècle. *Diam. 15 cm.* On y joint un bol sur piedouche à décor à la touche. HB Quimper. *40/50*

596 CHEVRETTE À PHARMACIE à décor végétal dans les tons de verts et de bleus sur fond blanc, une face ornée d'un cygne (bel état, petit éclat au piedouche). Manufacture HB Quimper. Début XX^e siècle. *Haut. 27 cm. 60/80*

597 COUPLE DE POUPEES sous globe, en costume de drap de laine noire, brodé en couleurs aux fils de soie et perles, les coiffes en dentelles blanches brodées main. Les têtes en composition, les corps en peau de mouton (altération de la soie du tablier, et restaurations). Travail attribuable à HURET, BRETAGNE, milieu du XIX^e siècle. *Haut: 43 cm. Répliques des tenues de mariage de BANNALEC, ces poupées étaient destinées à la présentation chez le tailleur en vue des commandes par les mariés. 400/500*

598 ÉPINGLE DE PARDON en métal argenté perforé à motif de cannelures à double pendeloques sphériques et terminaisons d'étoile (légers manques). BRETAGNE, vers 1900. *Long. 8,8 cm. 40/50*

599 ÉPINGLE DE PARDON en verroterie rose nacré et métal doré à deux pendeloques et décor de croisiant (bon état). BRETAGNE, vers 1900. *Long. 9,2 cm. 50/60*

600 ÉPINGLE DE PARDON en verroterie rose nacré et métal doré à deux pendeloques à terminaison d'étoiles (bon état). BRETAGNE, vers 1900. *Long. 8 cm. 50/60*

601 ÉPINGLE DE PARDON en verroterie rouge clair et métal doré à deux pendeloques à terminaison de piécettes (boule principale fracturée). BRETAGNE, vers 1900. *Long. 10 cm. 30/40*

602 ÉPINGLE DE PARDON en verroterie vert d'eau nacré à deux pendeloques aux terminaisons de croisants métalliques (bon état). BRETAGNE, vers 1900. *Long. 10 cm. 50/60*

619



603 MAQUETTE de bois d'un voilier armé pour la pêche sur son ber. Coque rouge en blanche. Travail de marin, milieu du XX^e, sous vitrine. *Dim.* 0,74 x 0,86 m. **100/200**

604 MAQUETTE d'un thonier en bois sous voile, dans une vitrine de verre. Travail de marin portant l'inscription « Armen » et plus loin « Douarnenez ». Années 50. (Bon état). *Dim.* 0,72 x 0,79 cm. **100/200**

605 ONZE ÉPINGLES DE PARDON DE SAINTE-ANNE D'AURAY en pâte de verre à motif tournoyant. MORBIHAN, XIX^e siècle. **60/80**

606 ONZE ÉPINGLES DE SAINTE-ANNE D'AURAY en pâte de verre de couleur verte. MORBIHAN, milieu XIX^e siècle. **60/80**

607 PAIRE D'ASSIETTE en faïence à décor végétal et concentrique (bel état). Manufacture HB Quimper (sans marque), fin XIX^e siècle. *Diam.* 21,5 cm. **20/30**

608 PAIRE D'ASSIETTES en faïence polychrome à décor d'oiseaux, héron sur une patte pour l'une, d'un faisceau pour l'autre (léger fel). Manufacture HB Quimper, fin XIX^e siècle. *Diam.* 21,5 cm. **20/30**

609 PETITE NICHE de présentation vitrée en bois d'acajou (accidents au verre), contenant une Vierge de pitié en faïence polychrome (sauts d'email), Manufacture de la Hubaudière. Seconde moitié du XVIII^e siècle. *Haut totale:* 34,5 cm. *Haut. sujet.* 15 cm. **200/300**

610 QUATORZE ÉPINGLES DE SAINTE-ANNE D'AURAY en pâte de verre de couleur bleu turquoise. MORBIHAN, milieu XIX^e siècle. *Long.* 5,5 cm. **60/80**

611 TOURNE CRÊPES « spanel » en bois de hêtre. Région de Concarneau. Début XX^e. *Haut.* 57,5 cm. **10/20**

612 TROIS ASSIETTES en faïence à fond jaune à décor de portraits d'un breton au chapeau, d'une bretonne à la pipe et d'une bigoudène à la corde. Paul Fouillen, HB Quimper. *Diam.* 21,5 cm. **80/100**

613 TROIS EPINGLES DE PARDON en pâte de verre et verre coloré, une tournoyante, une autre à facettes, la dernière formant goutte à petits point bleu sur fond blanc. BRETAGNE, XIX^e siècle. **30/40**

SCULPTURES

614 Jean FRÉOUR (1919-2010) : « Les trois sirènes », sculpture en taille directe en bois exotique (pouvant servir de figure de proue de bateau). Vers 1950. *Haut.* 140 cm. **4000/5000**

615 Jean FRÉOUR (1919-2010) : « Le révérend père Valette », sculpture en taille directe sur chêne reposant sur un socle en granit, signée sur le cou (fentes naturelles au bois). *Haut. de la tête:* 29 cm. *Haut. totale* 43,5 cm. Modèle présenté au Salon de 1947. **400/500**

616 Jean FRÉOUR (1919-2010), « Visage d'un vieil homme », plâtre patiné fixé sur un bloc de tuffaut. Vers 1950. *Haut. totale* 45 cm. **200/300**

617 Armel BEAUFILS (1882-1952) : « Femme du Trégor aux rameaux », sculpture en taille directe en marbre blanc, titrée sur la terrasse « Les rameaux », signée (un infime éclat sur un angle). *Haut.* 41 cm. **1200/1800**

618 IMPORTANTE SCULPTURE en bois polychrome représentant un Saint homme tenant un calice et la Bible dans sa main, habillé de vêtements liturgiques (quelques manques et accidents, usures à la patine). BRETAGNE, XVI^e siècle. Probablement une représentation de Saint-Laurent. *Haut.* 120 cm. **1200/1500**

619 IMPORTANTE SCULPTURE en bois polychrome représentant Saint-Sébastien attaché à un arbre, annoté sur la base (usures à la polychromie, petits accidents). BRETAGNE, début XVII^e siècle. *Haut.* 132 cm. **1200/1500**

620 CHRIST MONOXYLE en chêne, polychromie présente et dorure du perizonium, absence des bras (nombreuses traces érosion, xylophages, etc.). BRETAGNE, début XVII^e siècle. *Dim.* 108 cm. **500/600**

621 SAINT HOMME en bois peint noir et gris, les bras rapportés, portant une bougie et l'inscription « St Bernard/ XV » au dos (traces de xylophages). BRETAGNE, fin XVIII^e siècle. *Haut.* 40 cm. **100/150**

TABLEAUX

GRAVURES

622 BALDENWECK Georges (né en 1882) : « Marché sur la place Terre-au-Duc à Quimper ». Gravure en noir sbd - 33,5 x 38,5 cm. **80/120**

623 BARNOIN Henri (1882-1940) : « Scènes de marchés à Quimper et Pont Aven ». Ensemble de deux aquarelles (petites déchirures et pliures) - 18 x 24 cm. **30/50**

624 BEAUFRERE Adolphe (1876-1960) : « La ferme ». Gravure sur papier sbd et numérotée 27/45 bg, dans un encadrement sous verre - 24,5 x 24 cm (à vue). **80/100**

625 BEAUFRERE Adolphe (1876-1960) : « Les roches noires ». Gravure sur papier monogrammée dans la planche bg, sbd et numérotée 9/35 bg, dans un encadrement sous verre - 17,5 x 19 cm (à vue). **80/100**

626 BEAUFRERE Adolphe (1876-1960) : « Retour au port ». Gravure sur papier sbd et numérotée 5/60 bg, dans un encadrement sous verre (rousseurs) - 18,5 x 23,5 cm (à vue). **80/100**

618



627 BERNARD Emile Henri (1868-1941) : « Dame au chevalier mourant ». Gravure sur bois sbd dans la planche et numérotée 73/200 - *Dim. image:* 40 x 30 cm. **150/200**

628 CHEVALIER KERVERN Marie-René (1902-1987) : « Scènes de Pardon ». Ensemble de trois gravures sur bois, contresignées bd, dans un encadrement - 68 x 35 cm. **150/200**

629 FOURRIER Georges dit GEO-FOURRIER (1898-1966) : « Breton allant au marché ». Encre et crayons de couleur sur papier monogrammée bd, située et datée « Kemper 1930 » bd, dans un encadrement sous verre - 24 x 21 cm. **400/600**

630 JEAN-HAFFEN Yvonne (1895-1993) : « Réunion du dimanche ». Gravure rehaussée d'aquarelle et gouache, signée dans la planche bg et titrée en partie basse - 27 x 18 cm (à vue). **100/150**

631 LABOUREUR Jean-Emile (1877-1943) : « Le pauvre pêcheur ». Intéressant montage de trois dessins préparatoires au crayon et à l'encre ainsi que la gravure numérotée 2/20, datée 1920, encadrés sous verre. On y joint la plaque d'impression originale en cuivre gravée au burin - Ensemble: 53 x 67 cm. **450/500**

632 MEHEUT Mathurin (1882-1958) : « Dentellières », « Le Biniou » et « Les maisons bretonnes ». Ensemble de cinq gravures sur une planche à deux faces, signées. Dans un encadrement sous verre - À vue: 25,5 x 20,5 cm. **200/300**

633 MEHEUT Mathurin (1882-1958) : « Fileuses à Kerhuret ». Deux gravures formant pendant, l'une signée et titrée en bas à gauche. Dans un encadrement sous verre - À vue: 22,8 x 18 cm. **150/200**

634 QUILLIVIC René (1879-1969) : « La fiancée du pêcheur d'Islande ». Bois gravé en couleur, signé et contresigné en bas à droite, numéroté « 49/100 » et portant le timbre de l'éditeur toutes marges (infimes piqûres au papier). Dans un encadrement sous verre - À vue: 17 x 16,5 cm. **200/300**

625



626



645 CHEFFER Henry (1880-1957): « Les pêcheurs bretons en ciré ». Dessin aquarellé, monogrammé BD et portant cachet d'atelier, dans un encadrement à cartouche - Dim. à vue 25,5 x 20,5 cm. **200/250**

646 D'ARGENT Yan (1824-1899): « Le retour du troupeau ». Dessin au crayon et fusain, sbg. Encadrement sous verre - À vue: 25 x 36 cm. **300/400**

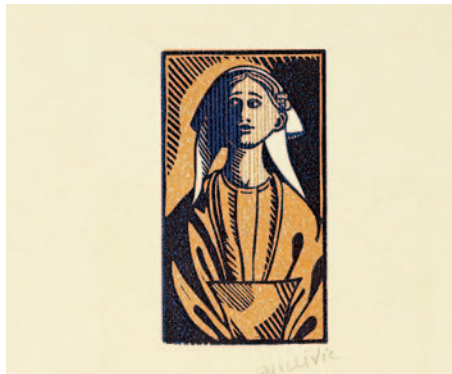
647 DE BELAY Pierre (1880-1947): « À la bourse de commerce de Paris ». Gouache sur papier situé sbd datée 36. Dans un encadrement. À vue - 40 x 30 cm. **1000/1200**

648 DE BELAY Pierre (1880-1947): « Couple et enfant ». Dessin à la gouache sbd daté 1921. Encadré. À vue - 19 x 22,5 cm. **800/1000**

634



635



635



643 BERNARD Emile (1868-1941): « Bretonne et enfant s'abritant ». Fusain sur papier, porte le cachet de l'artiste bd (papier jauni et légères piqûres), dans un encadrement sous verre - 30 x 20,5 cm (à vue). **800/1200**

649 DE BELAY Pierre (1880-1947): « L'île Tudy ». Gouache treilliste située et signée en bas, datée 1945. Dans un cadre en bois doré. À vue - 45 x 53 cm. **1500/2000**

644 BERNARD Emile (1868-1941): « Nues ». Dessin à l'encre et lavis du papier sbd (rousseurs), dans un encadrement sous verre - 21,5 x 18,5 cm (à vue). **600/800**

650 DE BELAY Pierre (1880-1947): « Le Port de Collioure ». Gouache treilliste située, signée en bas et datée 1940. Dans un cadre en bois doré. Encadré. À vue - 38 x 49 cm. **1800/2500**

635 QUIVILLIC René (1879-1969): « Femme du Trégor » et « Les vagues ». Ensemble de deux bois gravés imprimés sur papier, signés au crayon dans la marge, toutes marges - 25 x 33 cm. **200/300**

636 QUILLVIC René (1879 - 1969): « Les sonneurs ». Gravure sur bois, contresignée en bas à droite - 28 x 34 cm. **350/500**

637 URVOY Jean (XX^e): « Bouts de bois ». Recueil de 34 gravures sur bois avec Préface de Sylvie OLLIVIER, Editions Atelier d'art F & H AUSSANT à Rennes. On y joint une grande xylographie, contresignée en bas à droite, avec envoi - 57 x 45 cm. **250/300**

DESSINS, AQUARELLES, GOUACHES

638 ABADIE-LANDEL Pierre (1896-1972): « La tempête ». Aquarelle sur papier sbd, dans un encadrement sous verre - 27 x 29 cm (à vue). **150/300**

639 ABADIE-LANDEL Pierre (1896-1972): « Autoportrait de l'artiste ». Aquarelle sur papier - 55 x 40,5 cm. **100/150**

640 ABRAM PAUL (1854-1925): « Le départ à Douarnenez ». Aquarelle sbg, datée 1914 (rousseurs) - 18 x 27 cm. **100/150**

641 ABRAM Paul (1854-1924/25): « Chemin côtier près de Douarnenez ». Aquarelle et encre sur papier sbg et datée 1922 - 30 x 46 cm (à vue). **100/200**

642 BEAUFRERE Adolphe (1876-1960): « La villa dans les arbres en bord de mer. Encre et crayons de couleurs sur papier portant un cachet bg (une infime déchirure en marge) - 15 x 20,5 cm. Dans un encadrement. **350/500**





651 DELPY Lucien-Victor (1898-1947): « Scènes de port ». Deux fusains sur papier sbd et sbg (piques et mouillures) - 44 x 57,5 cm. **600/800**

652 DELPY Lucien-Victor (1898-1967): « Marée basse à Concarneau ». Gouache sur papier sbd, située et datée 1937 - 37 x 49 cm. **600/800**

653 DELPY Lucien-Victor (1898-1967): « Le bassin Pénéroff à Concarneau ». Dessin à la gouache, signé, situé et daté 1935 en bas à gauche, dans un encadrement - 45 x 60 cm. **1 000 /1 200**

654 DINER Pierre (1932-2015): « Nature morte au jardin ». Gouache sur papier sbd au crayon graphite - 27,5 x 61 cm. **80/100**

655 DU PUIGAUDEAU Fernand (1864-1930): « Le Pouldu, bretonnes sur la plage ». Dessin au pastel sbd et titré en gauche. Dans un cadre - À vue: 28 x 42 cm. Référence: étude pour le tableau N°22 de l'exposition du Puigauveau à PONT AVEN en 1998 reproduit p.36. **4 000/5 000**

656 ECOLE BRETONNE DE LA FIN DU XIX^E SIÈCLE: « Le Golgotha ». Gouache sur carton monogrammé « T.M » bg (mouillures et manques de matière), dans un encadrement sous verre - 61 x 46 cm. **100/150**

657 FROMUTH Charles-Henry (1866-1937): « An Idyl ». Dessin au pastel, signé et daté bd, dans son encadrement d'origine, étiquette d'inventaire au dos, numéro 229-CC-6 - 60 x 31 cm (à vue). **1 000/1 500**



655



658 FROMUTH Charles Henry (1866-1937): « Bateaux de pêche à Concarneau ». Dessin au pastel, signé et daté 1913 en bas à droite, référence 123-E - 45 x 60 cm (à vue). **1 500/2 000**

659 GEO-FOURRIER Georges (1898-1966): « Femmes de Plougastel » et « Femme d'Ouessant ». Deux pochoirs à la gouache sur papier, monogrammés et titrés - 14 x 20 et 20 x 14 cm. **60/100**

660 GOBO Georges (1876-1958): « La bigoudène ». Dessin sur papier à la mine de plomb - 26 x 28 cm (à vue). **100/150**

661 GUEGUEN Suzanne (1900-1979): « Procession lors du Pardon du Folgoët ». Dessin à la gouache sur carton sbd. Encadré sous verre - À vue: 21 x 30 cm. **120/150**

662 GUEGUEN Suzanne (XX^e siècle): « Le pardon, devant l'église de Sainte-Anne la Palud ». Gouache sur papier sbd - 23 x 32 cm (à vue). **150/200**

663 GUEGUEN Suzanne (XX^e siècle): « Pardon de Sainte-Anne la Palud » gouache sur papier sbd et datée 1939 - 48 x 60 cm (à vue). **300/500**

664 JEAN-HAFFEN Yvonne (1895-1993): « Pêcheur au carrelet dans la Rance ». Gouache sur papier sbd. Encadrement - À vue: 69 x 85 cm. Cette gouache a pu être réalisée à quatre mains avec Mathurin MEHEUT. Ce sujet a été traité de la même façon par lui dans un dessin conservé au Musée de Lamballe. **4 000/5 000**

665 KERCY (XX^e siècle) CARRIE Simone dite: « Scène d'intérieur bretonne » et « Femme et enfants sur la place du village ». Paire de dessins à l'encre aquarellés sur papier sbd. Encadré sous verre - À vue: 24 x 33 cm et 33 x 24 cm. **100/120**

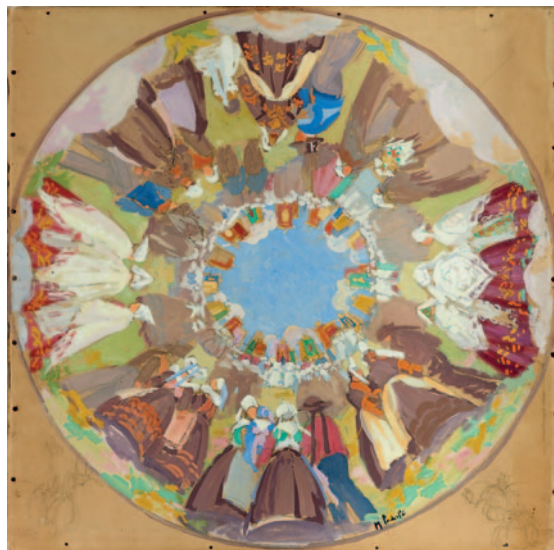
666 LEDERLE Maurice (1887-1988): « Les pardons bretons ». Gouache et mine de plomb sur papier, sbd (petites déchirures, quelques piqûres, légères usures du papier) - 75,5 x 75 cm. Ce travail de forme tondo semble être un projet de fresque pour le plafond de l'opéra de Rennes. **600/800**

667 LEDERLE Maurice (1887-1988): « Couple de Fouesnantais ». Projet d'assiette à la mine de plomb et gouache sur papier (quelques pliures au papier) - 31,5 x 29,5 cm. **250/300**

668 LEDERLE Maurice (1887-1988): « La cueillette des fraises à Plougastel-Daoulas ». Dessin préparatoire de la fresque « AR GOAT » à la mine de plomb et rehauts de gouache sur papier (pliures et trous de fixations) - 47,5 x 30 cm. **300/400**

669 LEDERLE Maurice (1887-1988): « Langoustines ». Dessin à la mine de plomb et rehauts de gouache sur papier (traces d'humidité, pliures aux angles) - 31,5 x 47,5 cm. **150/200**

666



657



658



675 **LEDERLE Maurice (1887-1988)**: « Vase aux cigales et au lichen ». Projet de vase à la mine de plomb, aquarelle et rehauts de gouache sur papier, sbd, numérotée « 17 » en bas à droite et titrée en bas à gauche (légères piqûres, déchirures et pliures du papier) – 34,7 x 28,7 cm. **200/300**

676 **LEDERLE Maurice (1887-1988)**: « Vase aux fleurs jaunes ». Projet de vase à la mine de plomb et rehauts de gouache sur papier, sbd (quelques déchirures et pliures du papier) – 51 x 31,5 cm. **200/300**



670 **LEDERLE Maurice (1887-1988)**: « Le pardon à Plouguerneau ». Gouache et technique mixte sur papier, localisée et datée en haut à droite « Plouguerneau – 32 » (brunissement et piqûres du papier) - 34,7 x 28,7 cm. **200/300**

671 **LEDERLE Maurice (1887-1988)**: « Les oiseaux ». Dessin à la mine de plomb et rehauts de gouache sur papier, sbd, numérotée « 17 » (légères piqûres et frottements aux angles) - 31,5 x 48 cm. **150/200**

672 **LEDERLE Maurice (1887-1988)**: « Étude de coquillages ». Dessin à la mine de plomb et rehauts de gouache sur papier, sbd (traces brunes et piqûres du papier) – 31 x 48 cm. **150/200**

673 **LEDERLE Maurice (1887-1988)**: « Planche de bijoux celtiques inspirés de coquillages ». Dessin à la mine de plomb et rehauts de gouache sur papier, sbd, numéroté « 17 » (frottements aux angles) – 31 x 48 cm. **150/200**

674 **LEDERLE Maurice (1887-1988)**: « Vase aux cigales et à l'escargot ». Projet de vase à la mine de plomb, aquarelle et rehauts de gouache sur papier, sbd, numérotée « 17 » en bas à droite et titrée en bas à gauche (légères piqûres, déchirures et pliures du papier) – 48 x 31,5 cm. **200/300**

664



661

663





685



677 **LE DOARE Marcel (1892-XX^e)**: « Animation sur le port du Rosmeur à Douarnenez », gouache sur carton sbd et datée 1940, dans son encadrement en bois - 31,5 x 39,5 cm. **250/300**

678 **LE MERDY Jean (1928-2015)**: « Fougères en automne ». Gouache sur papier, sbg, datée « 70 », numérotée « 8 » et localisée à Concarneau au dos. Dans un encadrement sous verre - Dim à vue: 54,5 x 73,5 cm. **1 400/1 800**

679 **LE MERDY Jean (1928-2015)**: « Les meules ». Gouache sur papier sbd et datée 83, dans un encadrement - 75 x 56 cm (à vue). **1 500/2 000**

680 **LE MERDY Jean (1928-2015)**: « Avant-port de Concarneau ». Gouache sur papier sbd - 48 x 38 cm (à vue). **300/400**

681 **LE MERDY Jean (1928-2015)**: « Les casiers ». Gouache sur papier, signée et datée 53, dans un encadrement - 56 x 75 cm. **1 800/2 000**

682 **LE MERDY Jean (1928-2015)**: « La voile rouge ». Gouache sur papier, dans un encadrement - 75 x 56 cm (à vue). **1 800/2 000**

683 **LEMORDANT Jean-Julien (1878-1968)**: « Le Finistère ». Gouache originale ayant servi pour l'affiche du Syndicat d'initiative du Finistère, signée bas droit. Vers 1910-1912. Cadre moulure verte et verre - 77 x 109 cm. **Référence**: Reproduit dans le catalogue de l'exposition de Jean-Julien LEMORDANT à Pennarch de 2005, p.38. **3 000/4 000**

684 **LEMORDANT Jean Julien (1878-1968)**: « Marin de dos, assis ». Fusain sur papier sbg (piques, papier insolé), dans un encadrement sous verre - 63 x 51 cm (à vue). **600/800**

685 **LOISEAU Gustave (1865-1935)**: « La houle ». Dessin et aquarelle sur papier sbg, dans un encadrement sous verre - 31 x 40,5 cm (à vue). **200/300**



684



686 **MAUFRA Maxime (1861-1918)**: « Moulin et sous-bois en Bretagne ». Dessin au fusain et pastel sbd et daté 1900 (déchirure restaurée, insolation). Sous passe-partout - 25 x 33 cm. **350/400**

687 **MEHEUT Mathurin (1882-1958)**: « Escargots ». Dessin au crayon graphite et rehauts de craie blanche sur papier, cachet en haut. Encadré sous verre - À vue: 39 x 29 cm. **600/600**

688 **MEHEUT Mathurin (1882-1958)**: « Homards ». Dessin à l'encre et au crayon graphite sur papier, cachet en bas à gauche (une coupure diagonale en haut à gauche). Encadré sous verre - À vue: 29 x 38 cm. **600/800**

689 **MEHEUT Mathurin (1882-1958)**: « Le coq ». Dessin au fusain sur papier, signé en bas au centre (pliure et déchirure centrale). Encadré sous verre - À vue: 24 x 40 cm. **600/800**

690 **MEHEUT Mathurin (1882-1958)**: « Le crabe ». Dessin au crayon noir et rehauts de gouache blanche sur papier, annoté, cachet en bas à droite (une déchirure en haut à droite). Encadré sous verre - À vue: 36 x 32 cm. **600/800**



690



691



691 MEHEUT Mathurin (1882-1958) : « Le jaguar ». Esquisse au crayon, fusain et craie blanche, cachet en bas à gauche (une déchirure marginale). Cadre à verre - À vue: 38 x 58 cm. **1 200/1 800**

695 MEHEUT Mathurin (1882-1958) : « Les bannières du Pardon de Locronan ». Dessin à la gouache sur papier monogrammé et cachet en bas à droite (quelques déchirures marginales). Cadre baguette bois et verre - À vue: 31 x 38 cm. **800/1 000**

692 MEHEUT Mathurin (1882-1958) : « Le marché aux cochons ». Dessin au fusain, craie et pastel sur papier, monogrammé en bas à droite. Encadré sous verre - À vue: 23 x 30 cm. **600/800**

696 MEHEUT Mathurin (1882-1958) : « Les filets bleus à Douarnenez ». Caséine sur panneau sbd contresigné et titré au dos. Cadre en bois naturel - 75 x 110 cm. **12 000/15 000**

693 MEHEUT Mathurin (1882-1958) : « Le marché breton ». Pierre noire et crayon graphite sur papier, monogrammé en bas à gauche. Encadrement baguette noire - Vue: 19,5 x 22,5 cm. **600/800**

697 MEHEUT Mathurin (1882-1958) : « Les filets rouges ». Dessin à la gouache sur papier, monogrammé en bas à droite. Encadré sous verre - À vue: 30 x 37 cm. **600/800**

694 MEHEUT Mathurin (1882-1958) : « Le Pardon du Folgoët ». Dessin à la gouache sur papier contrecollé titré en bas à droite au crayon. Dans son cadre en bois doré et verre - À vue: 71 x 47 cm. **2 500/3 000**

698 MEHEUT Mathurin (1882-1958) : « L'étable de charcuterie ». Dessin au fusain et pastel sur papier, monogrammé en bas à droite. Encadré sous verre - À vue: 18 x 26 cm. **400/600**





694



699 MEHEUT Mathurin (1882-1958): « Lettre de Bonne année illustrée de grenouilles ». Encre et crayons colorés sur papier, monogrammé en bas à droite et daté 1er janvier 1950 (plume centrale, très infimes rousseurs). Encadré sous verre. À vue: 30 x 39 cm. 400/600

695



700 MEHEUT Mathurin (1882-1958): « Bateau sur la grève à Morlaix ». Dessin au crayon aquarellé sur papier monogrammé en bas à gauche (infimes déchirures, légères insolations). Encadrement - À vue: 26 x 34 cm. 400/500

701 MEHEUT Mathurin (1882-1958): « Bigoudène assise ». Dessin à l'encre monogrammé en bas à gauche (infime rousseur). Encadrement - À vue: 20 x 24 cm. 500/600

698



701



697



700



702 MEHEUT Mathurin (1882-1958): « Bretons sur des bancs ». Dessin au fusain monogrammé en bas à droite. Encadré. À vue: 22 x 22 cm. 400/500

703 MEHEUT Mathurin (1882-1958): « Bretonnes au panier de roussettes ». Dessin au fusain avec annotations, monogrammé en bas à droite (infimes taches). Encadrement - À vue: 31 x 26 cm. 600/800

702



698



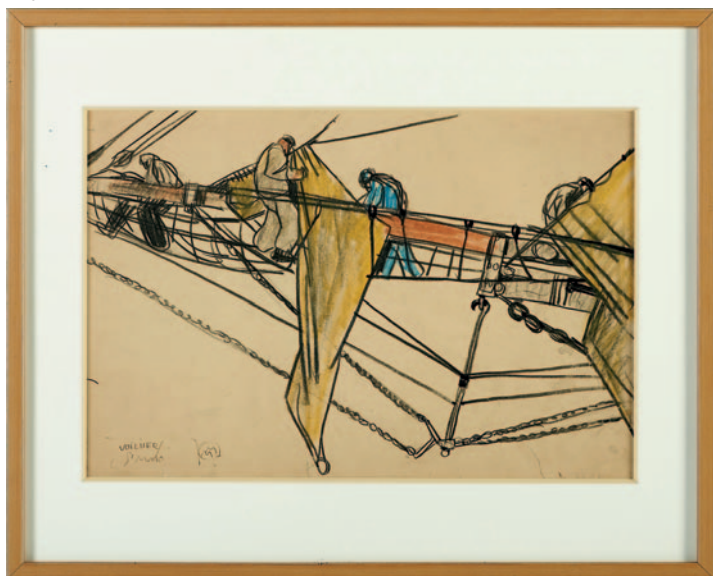
707



708



710



706



704 MEHEUT Mathurin (1882-1958): « Devant la vieille ville ». Dessin au fusain et à la gouache, monogramme en bas à gauche (infimes pliures). Encadrement - À vue: 44 x 30 cm. **800/1200**

705 MEHEUT Mathurin (1882-1958): « Étude de guépard ». Dessin au fusain et à la craie, cachet en bas à gauche (rousseurs). Encadrement - À vue: 46 x 55 cm. **1500/2000**

706 MEHEUT Mathurin (1882-1958): « Jour d'orage à Lesneven ». Dessin à la gouache sur papier monogrammé et titré en haut à droite. Encadrement - À vue: 30 x 44 cm. **1000/1200**

707 MEHEUT Mathurin (1882-1958): « Lapins ». Dessin au fusain et à la craie, cachet avec monogramme en bas à droite (petite déchirure, quelques taches). Encadré - À vue: 30 x 29 cm. **400/600**

708 MEHEUT Mathurin (1882-1958): « Le Marché aux fleurs, Dinan l'Hiver ». Dessin à la gouache sur papier monogrammé en bas à gauche situé. Encadrement - À vue: 29 x 44 cm. **1000/1500**

709 MEHEUT Mathurin (1882-1958): « Le moulin au goémon sur l'île de BATZ ». Dessin à la gouache titré et monogrammé en bas à gauche, portant cachet du partage Méheut de 2008 au dos (une pliure). Encadrement - À vue: 19 x 40 cm. **1000/1500**

710 MEHEUT Mathurin (1882-1958): « Voilier à Saint-Malo, la matinée ». Dessin au pastel sur papier titré et monogrammé en bas à gauche (déchirures marginales). Encadrement - À vue: 30 x 44 cm. **1000/1200**

711 MEHEUT Maryvonne (1908-1992): « Bord de mer à Penmarc'h » Gouache, signature en bas à droite, (petites déchirures). 31 x 41,5 cm (à vue). **1500/2000**

712 MEHEUT Mathurin (1882-1958): « Les maisons de Roscoff ». Crayon graphite rehaussé au crayon bleu sur papier quadrillé, porte une trace du cachet de l'artiste en bas au centre (infimes rousseurs) - 16,5 x 10 cm (à vue). Un certificat de Madame Mevel joint. **250/400**

713 MEHEUT Mathurin (1882-1958): « La charrette ». Gouache sur panneau, monogrammée bd, dans un encadrement - 29,5 x 47,5 cm (à vue). **2000/3000**

714 MEHEUT Mathurin (1882-1958): « Les 320 ». Aquarelle sur papier signée du monogramme de l'artiste en bas à droite, titrée et datée en bas à gauche « 25 août 1916 » - 17,5 x 27 cm. **600/800**

715 MEHEUT Mathurin (1882-1958): « Marins au port ». Encre sur papier monogrammée bd - 11 x 28 cm (à vue). **200/400**

716 MEHEUT Mathurin (1882-1958): « Paysan à la prière ». Dessin à la mine de plomb sur papier, signé du cachet de l'atelier de l'artiste en bas à gauche (mouillures et papier jauni) - 15 x 10 cm. **200/300**

717 MEHEUT Mathurin (1882-1958): « Ornement art nouveau ». Encre et gouache sur papier vert, au verso des esquisses à la mine de plomb - 37,5 x 29 cm (à vue). **400/600**

715



719



718 MERIEL-BUSSY André (1902-1985):
« Portrait de jeune bretonne du pays pagan ».
Aquarelle sur papier sbd - 39 x 30 cm.
200/300

719 PENSEE Charles (1799-1871):
« Calvaire de Pleyben ». Fusain sur papier
rehaussé à la craie, sbg et titrée bd (légères
taches), dans un encadrement en bois et stuc
doré - 41 x 60 cm (à vue). 400/600

720 PÉRON Pierre (1905-1988), peintre
officiel de la Marine en 1960: « Bretagne,
terre du Passé ». Dessin à la gouache sur
papier contrecollé sur carton sbd et daté
[19]48 (quelques manques marginaux au
carton) - 71,5 x 101,5 cm. 250/300

721 RAVALLEC Adrien (1909-1993):
« Marins au port ». Aquarelle, fusain et
rehautes de gouache sur papier sbd (piques),
dans un encadrement sous verre - 40 x 50
cm. 30/50

722 SÉVELLEC Jim Eugène (1897-1971),
peintre officiel de la Marine en 1936: « Trois
pêcheurs ». Dessin à la gouache sbd au
crayon et dédié « À mon grand ami
Georges ». Encadré sous verre - À vue: 17 x 28
cm. 300/400

723 WAUTIER E. (XIX^e - XX^e siècle):
« Scène de marché à Concarneau ». Fusain
sur papier sbd, située et datée 1900 - 38 x
52 cm (à vue). 200/300

713



709



720



HUILES

724 **ABADIE-LANDEL Pierre (1896-1972)**: « Pavane à l'Infante défunte ». HST sbg contresigné et titré au dos. Cadre en bois naturel - 46 x 55 cm. **100/150**

727



737



736



725 **ABADIE-LANDEL Pierre (1896-1972)**: « Douarnenez le Port ». HST sbd, daté au dos (légères craquelures). À vue - 37 x 45 cm. **400/600**

726 **BARNOIN Henri (1892-1940)**: « Départ de la pêche devant Concarneau ». HSP sbd, dans un encadrement sous verre - 50,5 x 61 cm. **2.500/3.000**

727 **BEAUFRERE Adolphe (1876-1960)**: « Gardien de vaches sur la côte bretonne ». HSP sbd, dans un encadrement - 27,5 x 25 cm. **2.000/3.000**

728 **BELLEMONT Léon (1866-1961)**: « Trois voiliers à quai ». HST sbd et étiquetée au dos. Cadre à moulure dorée - 36 x 46,5 cm. **600/800**

729 **BOUVIER Paul (1857-1940)**: « Marché de Bonnétable ». HSP sbd et titrée au dos - 35 x 27 cm. **200/300**

728



732





739

725



730 BOUVIER Paul (1857-1940): « Paysage breton ». HSP sbd – 27 x 35 cm. **150/200**

731 CANET Marcel (1875-1959): « Voiliers en Bretagne » HST sbd. Dans un encadrement - 45 x 99.5 cm. **100/200**

732 CAVENG Jean (1905-1993): « L'Échauguette du Steir ». HST sbg. À vue – 46 x 54 cm. **300/400**

733 CHARON Céline (XIX^e siècle): « Prière ». HST sbd datée 1846 (restaurations visibles au dos). Cadre en bois stucqué doré - 47 x 38 cm. **100/150**

726



734 COMPARD Emile (1900-1977): « Mélanie et Curnonsky ». HST monogrammée bd, signée et datée 1944 au dos, dans un encadrement - 65 x 81 cm. **200/300**

735 COMPARD Emile (1900-1977): « Vue du port de Doëlan ». HST sbd - 54,5 x 73 cm. **400/600**

736 CUDENNEC Patrick (1952): « Pêcheurs à Portrieux ». Huile sur isorel sbg, dans un encadrement - 27 x 45 cm. **400/600**

737 DE BELAY Pierre (1890-1947): « Vue de Quimper ». HST sbg, dans un encadrement - 64,5 x 54,5 cm. **4 000/6 000**



747 DESIRE-LUCAS Louis-Marie (1869-1949): « Village au bord de mer ». HST sbg (légères taches, léger manque), dans un encadrement - 50 x 73,5 cm. **1800/2000**

748 DÉSIRÉ-LUCAS Louis-Marie (1869-1949): « L'allée de Plomarch à Douarnenez ». HST sbg. Encadrement en bois sculpté doré - 53 x 45 cm. **1000/1500**

749 DEYROLLE Jean (1911-1967): « Les quais de Concarneau ». HSP sbg - 32,5 x 39,5 cm. **400/600**

750 DEYROLLE Théophile (1844-1923): « Les buveurs de cidre ». HST sbd - 62 x 48 cm. **800/1200**

751 DEYROLLE Théophile (1844-1923): « Les lavandières ». HST sbg (manques à la peinture, toile distendue) - 27,5 x 41 cm. **600/700**

752 DEYROLLE Théophile Louis (1844-1923): « Bretonnes au champ ». HSP sb. Cadre sculpté stuqué doré. 27 x 41 cm. **800/1200**

753 DEYROLLE Théophile Louis (1844-1923): « Les mouettes à Concarneau ». HST sbg, situé et daté 1898 (restaurations). Sans cadre - 55,5 x 73 cm. **1000/1500**

738



738 DE BELAY Pierre (1880-1947): « La plage à Villerville ». HST sbd (rentoilage). Cadre en bois sculpté doré - 60,5 x 50 cm. **2000/3000**

739 DE BELAY Pierre (1880-1947): « Le retour des pêcheurs à Audierne ». HST sbd (trois petites restaurations visibles au dos). Important cadre mouluré - 91 x 118 cm. **12000/15000**

740 DE BELAY Pierre (1880-1947): « Scène de marché en Bretagne ». Huile sur papier contrecollé sur panneau sbd. Sans cadre. À vue - 60 x 80 cm. **4000/5000**

741 DE CHAMAILLARD Ernest Ponthier (1862-1930): « La brume sur la vallée de Quimper ». HST sbg et numérotée 11, titrée au dos - 73 x 92 cm. **1500/2000**

742 DELAVALLÉE Henri (1862-1943): « La ferme bretonne » HST sbd (perçement, sauts de peinture et manques) - 43,5 x 55 cm. **800/1200**

743 DELPY Lucien-Victor (1898-1967): « Le port de Concarneau ». HSC sbd et datée 34 - 20 x 25,5 cm. **300/500**

744 DELPY Lucien-Victor (1898-1967): « Concarneau, retour de pêche en Bretagne ». HST sbd, daté - 71 x 90 cm. **2000/3000**

745 DELPY Lucien-Victor (1898-1967): « Retour de pêche ». HST sbg - 50 x 61 cm. **1500/1600**

746 DEPPE Marcel (1919-1990): « Marée Basse ». HST sbd (léger manque à la peinture) - 27 x 46 cm. **300/400**

742



746



744



745



747



748



750



751





754 DEYROLLE Théophile Louis (1844-1923): « Scène de la fête du cidre en Bretagne ». HST sbg. Fin du XIX^e siècle – 43 x 71 cm. **2 000/3 000**

755 DEYROLLE Théophile Louis (1844-1923): « Lavandières bretonnes ». HST sbg et daté 1912 annoté « esquisse ». Dans un cadre – 35 x 59 cm. **1 200/1 500**

756 DINER Pierre (1932-2015): « Bretonnes ». HSP sbd - 27 x 22 cm. **150/200**

757 DINER Pierre (1932-2015): « Coiffes bretonnes ». HST sbg - 33 x 24 cm. **100/150**

758 DINER Pierre (1932-2015): « Le déchargement ». Huile sur isorel sbg - 49 x 39 cm. **150/200**

759 ÉCOLE FRANÇAISE DE LA SECONDE MOITIÉ DU XIX^e SIÈCLE: « Le départ de la mariée en Basse-Cornouaille ». HSP (petites taches au ciel) - 26 x 21 cm. **400/600**

760 EVEN André (1918-1996): « Le hameau breton ». Peinture à la cire sur toile sbg (petites restaurations) - 38 x 55 cm. **400/600**





766 GODEBY Charles Léon (1870-1952): « Bord de plage à marée basse ». HSC sbg - 29,5 x 40,5 cm. **150/200**

767 GODEBY Charles Léon (1870-1952): « Le pardon de Sainte-Anne-la-Palud ». HST sbg (salissures et craquelures) - 215 x 200 cm. **4000/6000**

768 GODEBY Charles Léon (1870-1952): « Le pont du village ». HST sbd - 61 x 82 cm. **600/800**

769 GODEBY Charles Léon (1870-1952): « Les sabotiers ». HST sbd (sautes de peinture) - 150 x 225 cm. **800/1200**

770 GODEBY Charles Léon (1870-1952): « Marée basse ». HSP sbd - 30 x 40 cm. **150/200**

771 GODEBY Charles Léon (1870-1952): « Portrait d'Yvonne à douze ans ». HST sbd et datée 1948 - 52 x 43,5 cm. **200/300**

772 GODIN Marguerite (1867- ?) : « Portrait de Madama Jacquella en coiffe de Fouesnant ». HSP signée, identifiée et datée [18]96 en haut à droite (infimes rayures). Encadrement en bois doré - 15,5 x 24 cm. **150/200**

773 GRANCHI-TAYLOR Achille (1857-1921): « Marin ». HST sbd - 32 x 21 cm. **600/700**

774 GRÛN Maurice (1869-1947): « Bretonnes dans la rue ». HST sbg (restauration d'un trou). Dans un cadre - 46 x 61 cm. **400/600**

775 GUILLOU Alfred (1844-1926): « Chapelle de la Croix à Concarneau ». HST sbd - 22,5 x 27 cm. **800/1000**

776 GUINEGAULT Jean-Paul (1918-2009): « Voiliers sur fond jaune ». HST sbd (petits sauts de peinture marginaux). Sans cadre - 39 x 46 cm. **250/300**

777 HERLAND Emma (1855-1947): « Gaud attendant Yann ». HST sbd et datée 1889 (percement) - 61,5 x 40,5 cm. **600/800**

778 HERLAND Emma (1856-1947): « Portrait d'une jeune bretonne ». HSP sbg, dans un encadrement - 25 x 33 cm. **300/600**

761 FIE-FIEUX Madeleine (1897-1955): « Nature-morte à la tête de Christ et boules de Pardon ». HSP sbd, contresignée et datée en haut à gauche [19]37 (quelques éraflures éparses). Cadre cannelé. 55,5 x 45,2 cm. **100/120**

762 FILY Robert (XX^e): « Le port de Sainte-Marine ». HST sbd situé et daté 2008 au dos - 41 x 33 cm. **150/200**

763 FILY Robert (XX^e): « Le yawl au port à marée basse ». HSP sbd. Encadrement textile - 76 x 61 cm. **200/300**

764 FILY Robert (XX^e): « Le Port du Guivinec ». HST sbd. - 52 x 61 cm. **100/150**

765 FILY Robert (XX^e): « Les barques à Lesconil ». HST sbd contresignée et située au dos - 55 x 38 cm. **150/200**

766



775





779 LE BIHAN Alexandre (1837-1924): « Naufrage sur la côte de Bretagne ». HST sbg. Dans son important cadre à cartouche en bois sculpté, stucé et doré - 130 x 218 cm. Cette peinture est caractéristique de l'un des rares peintres d'origine bretonne : Alexandre Le Bihan. Né à Langonnet en 1837, il devient l'élève d'Alexandre Cabanel et de Charles Gleyre à l'École des Beaux Arts à Paris. Il expose au Salon de 1869 à 1900 des sujets à thèmes bretons comme Pèlerinage, Un Orage sur les côtes de Bretagne, La Récolte du Varech, Ronde Bretonne etc. En 1885, il s'installe à Lorient et ouvre un cours de dessin. Devenu conservateur des collections municipales, il s'établit à Quimperlé. Notre peinture ressemble par son format et ses dimensions au Départ des marins, une autre toile présentée au Salon. Elle semble se situer dans la région de Concarneau - Le Pouldu. Nous remercions Monsieur André CARIOU, ancien Conservateur du Musée des Beaux Arts de Quimper pour son aide précieuse.
5 000/7 000

782



780 LE BIHAN Alexandre (né en 1837): « Jeune fille d'Elliant à la lecture ». HST signée haut droite et datée 1880 (restauration et repeints). Dans son cadre en bois stucé doré - 90 x 79 cm.
500/600

781 LE DOARE Marcel (1892-XX^e): « Vue de Kermarron Huella, le clocher de Ploaré au fond ». Importante HST sbd et datée 1944, dans un encadrement en chêne - 110 x 150 cm.
500/600

782 LE GOUT-GERARD Fernand (1856-1924): « L'arrivée au port, crépuscule ». HST sbg et daté 1901, dans un important cadre en bois et stuc doré - 46 x 38 cm. **2 500/3 000**

783 LE NABASQUE Gérard (né en 1948): « Femmes aux bouquets ». HST, sbg, titrée au dos. Dans un encadrement caisse américaine - 27 x 22,3 cm. **150/250**

784 LE TOULLEC Jean-Louis (1908-1999): « Vue d'un petit port breton ». HST, sbg, dans un encadrement en bois - 25,5 x 33,5 cm. **150/200**

787





790

785 LEUZE HIRSCHFELD Emmy (1884-1973): « Sabliers à Concarneau ». HSP, sbd - 47 x 63 cm. **300/500**

786 LEUZE HIRSCHFELD Emmy (1884-1976): « Bretonnes devant la chapelle ». HSP sbd - 23 x 32 cm. **80/120**

787 LOGAN Robert Henry (1874-1942), attribué à: « Peinteuse bretonne peignant un bol ». HST, dans un important cadre en bois doré et stucqué - 98 x 67,5 cm. **500/800**

788 MAIRET Charles J. (1878-1957): « Femme bretonne au calvaire ». HST sbd - 115 x 89 cm. **400/500**

789 MARCEL-LAURENT Emmanuel (1892-1948), peintre officiel de la Marine en 1942: « Vue de l'intérieur de Saint-Cadou ». HST sbd - 46 x 55 cm. **1 200/1 500**

790 MEHEUT Mathurin (1882-1958): « Goémoniers de l'île de Batz ». Caséine sur toile située à gauche, monogramme en bas à droite, titrée et datée 1913 (une ancienne restauration visible au dos). Cadre en bois sculpté doré - 60 x 92 cm. **12 000/15 000**

791 MEHEUT Mathurin (1882-1958): « Préparatifs pour la sainte Barbe, Roscoff 1912 ». HSP monogrammé bg, situé et daté au dos, dans un encadrement - 22 x 31 cm. **1 500/2 000**

792 MERIEL-BUSSY Yves (né en 1934): « Jour de fête à Plouguerneau ». HST sbd - 80 x 115 cm. **200/300**



791

793



796



793 MERIEL-BUSSY André (1902-1985): « Florales à Plougastel-Daoulas ». HST sbd - 93 x 65 cm. **1 200/1 500**

794 MIDY Arthur (1887-1944): « Homme du Faouët à la pipe ». HST sbg (un petit saut de matière en bas). Cadre en bois naturel mouluré. 55 x 33 cm. **400/500**

795 NOËL Jules Achille (1810/15-1881): « Scène de marché en Bretagne ». HST sbg daté 1890 - 52 x 38 cm. **2 500/3 000**

796 NOËL Jules Achille (1810/15-1881): « Rue animée en Bretagne ». HST sbg (restaurations) - 52 x 38 cm. **2 500/3 000**

797 PARESSANT Jules (1917-2001), attribué à: « Paysage abstrait ». HST - 46,5 x 55 cm. **300/500**

798 PASCAL Léopold (1900-1958), attribué à: « Chapelle dans le Cap-Sizun ». HST sbd - 46,5 x 55 cm. **300/350**

799 PERNES Léo (1912-1980): « Fête bigoudene ». HST sbg. Cadre en bois rechampi crème - 60 x 82 cm. **600/800**

800 PERNES Léo (1912-1980): « Les pêcheurs au Conquet ». HST sbd. Encadré - 51 x 100 cm. **600/800**

801 PERNES Léo (1912-1980): « Paysage de Bretagne avec aqueduc ». HST sbg - 38,5 x 55 cm. **300/400**

796



799



802



802 PERNES Léo (1912-1980): « Bateau quittant le port ». HST sbd, dans un encadrement - 22 x 27 cm. **100/150**

803 PERNES Léo (1912-1980): « La chaumière » HST sbg, dans un encadrement - 59 x 79 cm. **400/600**

804 PERNES Léo (1912-1980): « Marins travaillant sur leur bateau au port ». HST sbg, dans un encadrement - 65 x 54 cm. **800/1 000**

805 PERNES Léopold (1912-1980): « Vue de Douarnenez ». HST sbd, dans un encadrement - 60 x 81 cm. **250/400**

806 PÉRON Pierre (1905-1988), peintre officiel de la Marine en 1960: « Le homard bleu ». HSC sbd. Encadré sous verre - 36 x 46 cm. **400/500**

807 PERRIN Olivier Stanislas (1761-1832): « Bretonnes à la fontaine ». HST - 31 x 26 cm. **4 000/5 000**

808 PLOUHINEC Pierre (1907-1984): « La sortie de messe à l'église de Tréméoc ». HST sbg et datée « 1962 ». Dans un encadrement (petites craquelures) - 44,5 x 53,5 cm. **1 000/1 200**

809 PLOUHINEC Pierre (1907-1984): « Bigoudens devant la chapelle de la Clarté à Combrit ». HST sbg et daté 1962. Encadrement - 46 x 55 cm. **800/1 000**

810 PLOUHINEC Pierre (1907-1984): « Chaumière bretonne ». HST sbg - 32,5 x 46 cm. **150/200**

811 PLOUHINEC Pierre (1907-1984): « Chemin fleuri à la maison ». HST sbg et datée 1962. Dans un encadrement - 27 x 35 cm. **200/300**

812 PLOUHINEC Pierre (1907-1984): « Le port de Lesconil ». HSP sbd et datée 1968, titrée au dos, porte au dos une étiquette de salon - 46 x 61 cm. **300/400**

813 PLOUHINEC Pierre (1907-1984): « Pardon en Bretagne, Kernilis près Quimper ». HST signée et datée 1961 bd - 46 x 55 cm. **300/500**

814 PUY Jean (1876-1960): « Nature morte au rouget ». HSP sbd (traces), dans un encadrement - 26 x 35 cm. **3 000/3 500**

815 PUY Jean (1876-1960): « Maison de bord de mer ». HST sbg. Sans cadre - 33 x 42 cm. **1 500/2 000**

816 QUÉRÉ René (1932-2021): « Les oiseaux Glazik ». HSP de bois sbd - 36,5 x 144,5 cm. **300/500**

817 QUÉRÉ René (1932): « Village breton ». HSP sbd - 53 x 65 cm. **1 500/2 000**

818 QUÉRÉ René (1932-2021): « Sur le port de pêche à Audieme ». Huile sur papier cartonné sbd - 24 x 34 cm (à vue). **800/1 000**

819 QUÉRÉ René (1932-2021): « Vue de port » et « Etude de personnages ». Deux dessins sur papier (feutre, aquarelle et gouache pour l'un, encre pour le deuxième), monogrammés. Dans un encadrement, sous verre. 13 x 19,5 cm et 14,5 x 21 cm (à vue). **400/500**

820 QUÉRÉ René (1932-2021): « Navire ». HST, sbd (manques et restaurations importantes) - 176 x 150 cm. **1 000/1 500**

821 QUÉRÉ René (1932-2021): « Paysage de Ouessant ». HSP sbg (trous d'accroche) - 257 x 112 cm. **2 000/3 000**



805



806



812



818



807



814



821



822 RAVALLEC Adrien (1909-1993): « Bretonnes à la brouette ». HST sbd, dans un encadrement - 46 x 38 cm. **100/150**

823 RIVIÈRE Bernard (XX^e siècle): « La plage au Conquet ». HST sbd. - 50 x 61 cm. **200/300**

824 RUAIS Stéphane (né en 1945): « Le paysage au port de la Corde à Carantec ». HST sbd avec ancre de marine - 54 x 73 cm. **300/400**

825 RUAIS Stéphane (né en 1945): « Le port du Diben ». HST sbd, titré et daté 2 juin 2003 au dos avec ancre de marine. Sans cadre - 46 x 61 cm. **600/800**

826 SCHUFFENECKER Claude Émile (1851-1934): « Portrait d'homme au javelot ». HST, monogramme en bas à gauche. Cadre en bois doré - 46 x 55,5 cm. Provenance: Vente de l'atelier Schuffenecker à Brest du 2 janvier 1982. Reproduit dans la monographie de René PORRO p. 177. **7 000/8 000**

827 SCOTT Georges (1873-1943): « La fuite ». HSP sbd, le verso présente une esquisse - 60 x 42,5 cm. **800/1 200**

828 SERUSIER Paul (1864-1927): « Nature-morte aux anémones avec citron ». HST shd portant une datation (23), au dos une étiquette signée titrant l'œuvre (rentoilage). Début du XX^e siècle. Sans cadre. 42 x 54 cm. Provenance: Vente du 16 décembre 2016 à Brest, lot n°306. **20 000/22 000**

823



825



829 SEVELLEC Jim Eugène (1897-1971): « Portrait de marin ». HST sbg, dans un encadrement - 55 x 46 cm. **200/300**

830 SÉVELLEC Jim Eugène (1897-1971), peintre de la Marine en 1936: « Les sardiniers au port de Camaret ». HST sbd. Cadre lasuré - 46 x 55 cm. **2 000/3 000**

831 SÉVELLEC Jim Eugène (1897-1971), peintre officiel de la Marine en 1936: « Propriété près de la Ria ». HST sbd. Encadrement de bois doré - 70 x 117 cm. **1 800/2 500**

832



827



832 SILBERT Max (Odessa 1871-1931): « Le train Birinik ». HST sbd. Cadre rechampi crème - 60 x 73 cm. Le train Birinik reliait Pont l'Abbé à St Guénolé Penmarc'h. Reproduit en couverture de l'ouvrage de Serge Duigou, Éditions Ressac sur le Train Ribinik. Max Silbert, artiste ukrainien naturalisé français reçut la médaille d'or au Salon des Artistes français en 1920. **900/1 000**



833



833 SIMON Émile (1890-1976) : « La chapelle de Tronoën ». HST sbd, titrée au dos. Encadrement de bois sculpté doré - 55 x 46 cm. 1 000/1 200

831



834 SIMON Émile (1890-1976) : « Villa de la Baule-les-Pins aux arbres rouges ». HSP sbd (trace de fixation). Cadre baguette redoré. 46 x 55 cm. 300/400

835 SIMON Émile (1890-1976) : « La rue Dom Morice à Quimperlé ». HST sbg, étiquette « Salon Impressionniste » au dos (accident avec petit percement à main gauche). Cadre rechampi crème. 41 x 33 cm. 800/1 000



837



836 SIMON Lucien (1861-1945): « La procession à Sainte-Anne-la-Palud ». HST sbd. Cadre rechampi crème - 72 x 102,5 cm. **12 000/15 000**

837 TRAYER Jules (1824-1908/09): « Scène de marché aux étoffes à Concarneau ». HST sbg (infimes restaurations au dos). Dans son cadre de bois stuqué doré avec cartouche. 49 x 64 cm. **4 000/6 000**

838



838 TRAYER Jules (1824-1908/09): « Le marché aux faïences de Concarneau ». HST sbg. Dans son cadre en bois stuqué et doré à cartouche. 46 x 55 cm. **4 000/6 000**

839 URBAIN Alexandre (1875-1953): « Les bigoudènes au champ ». HSC sbd et datée 1933, titrée et annotée au dos, dans un encadrement - 18,6 x 26,6 cm. **150/200**

840 VOLOT Jacques (XIX^e-XX^e siècle): « Près du calvaire ». HSP sbg - 32 x 39 cm. **30/50**

DOCUMENTATIONS

841 ENSEMBLE DE LIVRES sur la Bretagne, volumes in-4 et in-2, reliure demi-toile crème: « L'art breton » par Henri WAQUET, ed J REY, « l'art rustique en France; la Bretagne » par de LAS CASES, Ed. Albin MICHEL, « L'Art Roman en Bretagne » par Roger GRAND, Ed. PICARD & Cie, 1958, « Vieux métiers bretons » par F. LE ROY, illustré par Mathurin MEHEUT, Ed. HORIZONS DE FRANCE. (Bel état général, rousseurs). **50/80**



842 ENSEMBLE DE LIVRES sur la Bretagne, dont volumes in-4 et in-8, reliure demi-toile crème: « Vieux Manoirs bas-bretons, leurs légendes » par Georges-Miche THOMAS, illustré par Emile HAMON, Ed. l'Amitié du Livre, « Dictionnaire Héraldique de Bretagne » par Pol POTIER de COURCY avec figures de A. de LA BIGNE, « Nos vieux manoirs à légendes » Par Louis LE GUENNEC, 1968, Edition de la société des amis de Louis LE GUENNEC, « Nos vieux manoirs à légendes » Par Louis LE GUENNEC, 1936, Edition de la société des amis de Louis LE GUENNEC. (Bel état, quelques rousseurs). **40/60**

843 ENSEMBLE DE LIVRES sur la Bretagne, volumes in-4, in-8 et in-12 reliure demi-toile crème dont « Lothey, Landremel » par L. LE JOLLEC, ill. de J. LE DOARE, 1946, « Plouguerneau » par H. PERENNES, « Pluguffan » par AVENEAU de la GRANCIERE, « Pontcallec » par P. de La Condamine, « Carhaisiens célèbres » par J. JAFFRENNOU, 1940, « La Tour d'Auvergne » par C. LE GOFFIC, « La Bretagne Centrale » par M. GAUTIER, 1947, « Plonevez Lochrist » par PERENNES, « Portraits et médaillons Morlaisiens » par TRIGON, « Notice sur Plougouven » par LE GUENNEC, « Quimperlé » par SAVINA, « Souvenirs du petit séminaire de Plouguernevel » par L'abbé CHATTON, « Locronan » par PERENNES et « Locronan » par DANIELOU. **30/50**

844 ENSEMBLE DE LIVRES sur la Bretagne, volumes in-4, in-8 et in-12 reliure demi-toile crème: « L'intendance de Bretagne » (1689-1790) par FREVILLE, 1953, 3 volumes, « La géographie de la Bretagne » par LE LANNOU, 2 volumes, « L'histoire de la Bretagne » par SAINT SAUVEUR, 2 volumes, « Pêche et pêcheurs de la Bretagne Atlantique », « La Villemarqué » et le « Barzaz Breizh », La Terre du passé » par A. LE BRAZ, « Le Connetable de Richemont », « le 16 mai dans le Finistère », « Bretagne d'hier » par LEBERRE, « Vie et œuvres de Le Gonidec », « Les Saints Bretons en Cornouaille » par A. LE BRAZ, « Les Saints protecteurs du bétail », « Questions Bretonnes des temps présents », « Le meurtre de Gilles de Bretagne », « Industrie ardoisière en Basse Bretagne », « La cathédrale de Quimper » par LE MENN, « La Quévaise », « En Breizh-Izel » par LE GUENNEC. (Bel état, rousseur, et petits manques). **40/60**

845 ENSEMBLE DE LIVRES sur la Bretagne, volumes in-4, in-8 et in-12, reliure demi-toile crème: « Vieilles pierres bretonnes » par Henri WAQUET, « Cent ans de représentation bretonne » par KERVILLER, « Quimper tragique » par CARDALIAGUET, « En Cornouaille » par VERCHIN, illustré par BROQUET Léon, Ed. BAUDINIÈRE, « Églises des diocèses de QUIMPER et du LEON » par COUFFON et LE BARS, « Histoire du Collège de Quimper » par FIERVILLE. **40/60**

846 ENSEMBLE DE LIVRES sur la Bretagne, volumes in-4, in-8 et in-12, reliure demi-toile crème: « Documents et notes sur l'Histoire Religieuse du Finistère sous le Directoire » par Daniel BERNARD, Lib LE GOAZIOU, « Un coin de la Bretagne pendant la Révolution » deux volumes, par Mme de Pompery, Ed LEMERRE, 1884, « Histoire élémentaire de la Bretagne » par A DE LA BORDERIE, Imp E PROST, 1901, « Histoire de la Bretagne » par H WAQUET, ed QUE SAIS JE, « Guide du voyageur dans le Finistère » par FREMINVILLE, 1844, « Histoire du comité Révolutionnaire de Quimper » par J TREVIDY, Lib LAFOLEYE à Vannes, « Chants populaires de la Bretagne » par H DE LA VILLEMARQUE, 1929, Le Collège de Cornouaille à Paris. (Bel état général, rousseurs). **40/60**



847 ENSEMBLE DE LIVRES sur la Bretagne, volumes in-4, reliure demi-toile crème: « Manoirs de Basse-Bretagne » par LE GRAND & THOMAS, « Vieux souvenirs bas-bretons » par Louis LE GUENNEC, Ed. Société des Amis de Louis LE GUENNEC, 1938, « Croix et Calvaires de Bretagne » par Joseph-Stany GAUTHIER, 14 illustrations, Lib. PLON, « Visages de BRETAGNE » par VALLAUX, WAQUET, DUPOUY et CHASSE, Ed HORIZONS DE FRANCE, « Choses et gens de Bretagne » par Louis LE GUENNEC, Ed. société des Amis de LOUIS LE GUENNEC, 1937. (Bel état général, rousseurs). **40/60**

848 HARAUCOURT Edmond: « Le Poison », illustrations en couleur de Lucien Simon, édition René Kieffer à Paris, 1920, exemplaire n°337 sur papier vélin. In-4, demi-reliure en cuir rouge (quelques rousseurs). **80/120**

849 LE GUYADER Frédéric (1847-1926): « La chanson du cidre », Volume in-4 broché, préface par Jean des Ciognets, orné de 60 dessins de Louis Garin, gravés sur bois par Guillemat et Soulas. Éditions de la Bretagne Touristique à Saint Briec. On y joint un ouvrage par Bernard Roy « Nantes, une porte de l'Europe » édité par le Rotary Club de Nantes, sur vélin supérieur et illustré. **50/100**



850 LE ROY Florian: « Les métiers bretons », illustrés de 350 dessins de Mathurin Méheut, Éditions Horizons de France. (Mauvais état). MEHEUT Mathurin (1882-1958): « Sabotière près du Faouët », Dessin à l'encre mbd. Dim. 17 x 15,5 cm. **40/60**

851 Keltia Éditions: « Sculptures de G. ROBIN », album relié par un cordon rouge préfacé par P. Ladmirault, 38 pages, 1931, RENNES. Tirage de 200 exemplaires. **80/100**

852 ROSSEL André et VIDAL Jean, Découverte de la Bretagne, éditions Hier et Demain, 1972, 136/699. Grand in-folio dans son emballage d'origine, complet de ses 42 planches, très bon état. **30/50**

853 SANSON (XVII^e), géographe du Roy: « La Bretagne, divisée en ses neuf évêchés », carte géographique tirée à l'eau-forte sur papier datée 1693 (deux parties, quelques plieurs et rousseurs), dans un encadrement postérieur - 95 x 64 cm. **200/300**

MOBILIER

854 Raffig TULLOU (1909-1960), artiste SEIZ BREUR, attribué à: SECRÉTAIRE en chêne richement sculpté en relief de motifs celtiques, d'inspiration Seiz Breur. Pièce de commande de la Maison LE MINOR à PONT L'ABBÉ, fin des années 1950. Dim. 161 x 105 x 40 cm. **500/600**

855 Raffig TULLOU (1909-1960), artiste SEIZ BREUR, attribué à: BOIS DE LIT et CHEVET en chêne d'inspiration Seiz Breur, commande de la Maison LE MINOR à PONT L'ABBÉ, fin des années 1950. 192 x 148 cm et 75 x 50,5 x 40 cm. **300/500**

856 BANC COFFRE en chêne à accotoirs, l'assise composée d'un berceau retourné, incrusté de frises géométriques, le dossier sculpté et ajouré de frises, fuseaux, palmettes et roue. Début XX^e siècle. Dim. 110 x 97 x 43 cm. **50/80**

857 CANOT DE RIVIÈRE en bois verni, agrémenté d'un banc et deux rames. Début XX^e siècle. **1000/1500.**

CONDITIONS GÉNÉRALES DE LA VENTE

Le Commissaire-priseur procède à la vente aux enchères publiques et à l'expertise des meubles et objets anciens. Il est à votre disposition pour dresser toutes expertises mobilières en vue de partages, assurances, après décès, séparation de corps et biens, redressements et liquidations judiciaires, et notamment : Tableaux, bijoux, collections, livres, argenterie, armes anciennes, céramiques, mobiliers anciens et de style en général, de tout biens meubles, matériels et marchandises. Dans le cadre des assurances, il peut, avant le contrat, donner l'estimation des biens à garantir et, en cas de sinistre, défendre les intérêts de l'assuré. Connaissant le marché, il peut également conseiller les acheteurs.

ESTIMATIONS

Dans le catalogue, le prix de vente estimé figure à la suite de chaque lot. Il ne s'agit que d'une indication, le prix d'adjudication pouvant varier.

CONDITIONS DE VENTE

L'adjudicataire sera le plus offrant et dernier enchérisseur, et aura pour obligation de remettre ses nom et adresse.

Le Commissaire-priseur habilité a la faculté discrétionnaire de refuser toute enchère, d'organiser les enchères de la façon qu'il juge convenable, de retirer tout lot de la vente, de réunir ou de séparer un ou plusieurs lots et, en cas d'erreur ou de contestation pendant ou après la vente, de désigner l'adjudicataire, de poursuivre les enchères, d'annuler la vente ou de remettre en vente tout lot en cas de contestation.

En cas de contestation au moment des adjudications, c'est-à-dire s'il est établi que deux ou plusieurs enchérisseurs ont simultanément porté une enchère équivalente, soit à haute voix, soit par signe, et réclament en même temps cet objet après le prononcé du mot « adjugé », le dit objet sera immédiatement remis en adjudication au prix proposé par les enchérisseurs et tout le public présent sera admis à enchérir à nouveau. Les éventuelles modifications aux conditions de vente ou aux descriptions du catalogue seront annoncées verbalement pendant la vente et notées sur le procès-verbal. Aucun lot ne sera remis aux acquéreurs avant acquittement de l'intégralité des sommes dues.

En cas de paiement par chèque ou par virement, la délivrance des objets, pourra être différée jusqu'à l'encaissement. La vente des biens proposés n'emporte en aucun cas la cession des droits de propriété intellectuelle sur ceux-ci, tels que notamment les droits de reproduction ou de représentation. Les frais de dépôt sont, en ce cas, à la charge de l'adjudicataire. Il devra acquitter, en sus du montant de l'enchère, par lot, les frais et taxes suivants :

FRAIS DE VENTE

En sus du prix de l'adjudication, l'adjudicataire devra s'acquitter par lot les frais suivants : 25 % TTC pour le volontaire.

PAIEMENT

- 1 - La vente sera conduite en Euros. Le règlement des objets, ainsi que celui des taxes s'y appliquant, sera effectué dans la même monnaie.
- 2 - Le paiement doit être effectué immédiatement après la vente.
- 3 - L'adjudicataire pourra s'acquitter par les moyens suivants :
 - par carte bancaire en salle : VISA, UNION PAY et MASTERCARD
 - par chèque bancaire certifié en euros avec présentation obligatoire d'une pièce d'identité en cours de validité.
 - par virement bancaire en euros

ADJUG'ART

CREDIT AGRICOLE FINISTERE
7 route du loch - 29555 QUIMPER CEDEX 9
Code Banque : 12906 Code guichet : 00012
N° compte : 00254303735 Clé RIB : 57
ETRANGER : FR76 1290 6000 1200 2543 0373 557
BANK IDENTIFICATION CODE (SWIFT) :
AGRI FR PP 829

HÔTEL DES VENTES DE QUIMPER

Crédit Mutuel de Bretagne
Code Banque : 15589
Code guichet : 29768
N° compte : 05156984041
Clé RIB : 59
ETRANGER : FR7615589297680515698404159
BANK IDENTIFICATION CODE : CM.BRFR2BXXX

- 4 - Les chèques tirés sur une banque étrangère ne seront autorisés qu'après l'accord préalable de l'Etude, pour cela, il est conseillé aux acheteurs d'obtenir, avant la vente, une lettre accréditive de leur banque pour une valeur avoisinant leur intention d'achat, qu'ils transmettront à l'Etude.
- 5 - En espèces :

- jusqu'à 1000 € frais et taxes compris lorsque le débiteur a son domicile fiscal en France ou agit pour les besoins d'une activité professionnelle.

- jusqu'à 15000 € frais et taxes compris lorsque le débiteur justifie qu'il n'a pas son domicile fiscal en France et n'agit pas pour les besoins d'une activité professionnelle.

ORDRES D'ACHAT

Un enchérisseur ne pouvant assister à la vente devra remplir, le formulaire d'ordre d'achat inclus dans ce catalogue ou sur internet ou en enchères en direct « live » sur les différents sites indiqués en page d'accueil. L'Etude agira pour le compte de l'enchérisseur, selon les instructions contenues dans le formulaire d'ordre d'achat, et au mieux des intérêts de ce dernier.

Les ordres d'achat écrits ou les enchères par téléphone sont une facilité pour les clients. Ni Adjug'Art, ni l'Hôtel des ventes de Quimper, ni leurs employés ne pourront être tenus pour responsables en cas d'erreurs éventuelles ou omissions dans leur exécution comme en cas de non exécution de ceux-ci. Lorsque deux ordres d'achat sont identiques, la priorité revient au premier ordre reçu.

Il ne sera accepté aucune enchère téléphonique pour les lots dont l'estimation est inférieure à 300 €.

Les ordres donnés par téléphone sont acceptés s'ils sont confirmés avant 18h la veille de la vente par lettre, mail ou fax au Tel. : 02 98 46 21 55

PRÉEMPTION

Dans certains cas, l'état français peut exercer un droit de préemption sur les œuvres d'art ou les documents privés mis en vente publique. L'Etat se substitue alors au dernier enchérisseur. En pareil cas, le représentant de l'Etat fera la déclaration de préemption à l'Etude après le prononcé de l'adjudication de l'oeuvre mise en vente et il en sera fait mention au procès-verbal de vente. La décision de préemption devra ensuite être confirmée dans un délai de quinze jours. L'Etude n'assume aucune responsabilité du fait des décisions administratives de préemption pouvant être prises.

AVIS IMPORTANT AUX ACHETEURS, STOCKAGE ET ENLÈVEMENT DES ACHATS

Adjug'Art et l'Hôtel des Ventes de Quimper conseillent aux acheteurs d'examiner avant la vente, avec soin, l'état des oeuvres les intéressant. Pour leur faciliter la tâche, ils mettent à leur disposition des rapports sur l'état des lots. Les indications non seulement dans les rapports mais aussi dans les catalogues sont l'expression d'une simple opinion. A cet effet, l'absence, dans le catalogue ou le rapport d'état des mentions « restaurations, accidents... » n'implique nullement qu'un objet, meuble ou tableau soit exempt de tout défaut ou restauration. De même, une mention particulière n'implique pas qu'un bien soit exempt de tout autre défaut. En aucun cas elle ne saurait remplacer totalement un examen personnel de l'acquéreur éventuel. En conséquence, aucune réclamation ne sera recevable dès l'adjudication prononcée.

- 1 - Les meubles, tableaux et autres lots adjugés qui n'auront pas été retirés par leurs acquéreurs seront gardés à titre gracieux durant quatorze jours. Passé ce délai des frais de dépôt seront supportés par les acquéreurs au tarif de 5 € HT par jour calendaire et par lot. Peuvent s'ajouter des frais de magasinage et de transport.

Attention : tous les lots sont à retirer à l'Hôtel des Ventes de Quimper sur rendez-vous au 02 98 52 97 97 - ou par mail contact@hvdquimper.com

- 2 - Pour les expéditions de petits colis, nous travaillons avec notre prestataire M.B.E., BREST - email : mbe2787@mbeFrance.fr - Tél. 02 29 63 12 38. Pour les meubles et objets volumineux : DP Transports pour Paris et France entière - Tél. : 06 61 68 78 65.

- 3 - Assurance. Dès l'adjudication prononcée, les objets adjugés sont placés sous l'entière responsabilité de l'acheteur. Il lui appartient de faire assurer les lots dès l'adjudication. Les biens non retirés seront entreposés aux frais, risques et périls de l'acheteur, Adjug'Art ou l'Hôtel des Ventes de Quimper ne sera tenue d'aucune garantie concernant ces dépôts.

Adjug'Art et l'Hôtel des Ventes de Quimper assurent le bien qui est stocké chez eux jusqu'à l'adjudication, l'acquéreur doit assurer le lot dès qu'il en est déclaré adjudicataire.

4 - Enchères en live :

Si vous souhaitez enchérir en ligne pendant la vente, veuillez vous inscrire sur les différents sites cités en page d'accueil. Adjug'Art se réserve le droit de demander, le cas échéant, un complément d'information avant votre inscription définitive pour enchérir en ligne. Toute enchère en ligne sera considérée comme un engagement irrévocable d'achat. Les frais de vente sont parfois majorés selon les sites.

L'O.V.V Adjug'Art et l'Hôtel des Ventes de Quimper ne peuvent garantir l'efficacité de ce mode d'enchères et ne peut être tenue pour responsable d'un problème de connexion au service, pour quelque raison que ce soit.

INCIDENTS DE PAIEMENT FICHIER DES RESTRICTIONS D'ACCÈS DES VENTES AUX ENCHÈRES (TEMIS)

Tout bordereau d'adjudication demeuré impayé après d'Adjug'Art et l'Hôtel des Ventes de Quimper ou ayant fait l'objet d'un retard de paiement est susceptible d'inscription au Fichier des restrictions d'accès aux ventes aux enchères (« Fichier TEMIS ») mis en œuvre par la société Commissaires-Priseurs Multimédia (CPM), société anonyme à directeur, ayant son siège social sis à (75009) Paris, 37 rue de Châteaudun, immatriculée au registre du commerce et des sociétés de Paris sous le numéro 437 868 425.

Le Fichier TEMIS peut être consulté par tous les structures de vente aux enchères opérant en France abonnées à ce service. La liste des abonnés au Service TEMIS est consultable sur le site www.interencheres.com, menu « Acheter aux enchères », rubrique « Les commissaires-priseurs ».

L'inscription au Fichier TEMIS pourra avoir pour conséquence de limiter la capacité d'enchérir de l'enchérisseur auprès des Professionnels Abonnés au service TEMIS. Elle entraîne par ailleurs la suspension temporaire de l'accès au service « Live » de la plateforme www.interencheres.com gérée par CPM, conformément aux conditions générales d'utilisation de cette plateforme.

Dans le cas où un enchérisseur est inscrit au Fichier TEMIS, Adjug'Art ou l'Hôtel des Ventes de Quimper pourra conditionner l'accès aux ventes aux enchères qu'elle organise à l'utilisation de moyens de paiement ou garanties spécifiques ou refuser temporairement la participation de l'enchérisseur aux ventes aux enchères pour lesquelles ces garanties ne peuvent être mises en œuvre.

Les enchérisseurs souhaitant savoir s'ils font l'objet d'une inscription au Fichier TEMIS, contester leur inscription ou exercer les droits d'accès, de rectification, d'effacement, de limitation, d'opposition dont ils disposent en application de la législation applicable en matière de protection des données personnelles, peuvent adresser leurs demandes par écrit en justifiant de leur identité par la production d'une copie d'une pièce d'identité :

Pour les inscriptions réalisées par Adjug'Art : par écrit auprès de Adjug'Art, 13, rue Traverse, 29212 Brest Cedex 1. Pour l'Hôtel des Ventes de Quimper : 105, avenue de Kerrien - 29000 Quimper. Pour les inscriptions réalisées par d'autres Professionnels Abonnés : par écrit auprès de Commissaires-Priseurs Multimédia 37 rue de Châteaudun, 75009 Paris ou par e-mail contact@temis.auction.

L'Enchérisseur dispose également du droit de saisir la Commission nationale de l'informatique et des libertés (CNIL) 3 Place de Fontenoy - TSA 80715 - 75334 PARIS CEDEX 07, www.cnil.fr d'une réclamation concernant son inscription au Fichier TEMIS.

Pour en savoir plus sur le Fichier TEMIS, l'enchérisseur est invité à consulter nos conditions générales de ventes.

Les notifications importantes relatives aux suites de l'adjudication seront adressées à l'adresse e-mail et/ou à l'adresse postale déclarée par l'enchérisseur auprès de la structure lors de l'adjudication. L'enchérisseur doit informer Adjug'Art ou l'Hôtel des Ventes de Quimper de tout changement concernant ses coordonnées de contact.

Vendredi 15 et Samedi 16 juillet 2022 à Quimper

Ordre d'achat*

FRAIS DE VENTE 25 % TTC

PRÉNOM _____ NOM _____
ADRESSE _____ C. POSTAL _____ VILLE _____
TEL _____ E-MAIL _____

NUMÉRO	DÉSIGNATION	LIMITE À ENCHÈRE (EN EURO)

*NB: Pour les ordres d'achat adressés par fax, joindre un Relevé d'Identité Bancaire et une pièce d'identité. ne pourront être pris en compte que les ordres d'achat reçus **avant 18^h** la veille de la vente. Les ordres d'achat par téléphone sont pris à partir de 100 euros.

DATE _____ SIGNATURE: _____

JE VOUS AUTORISE À DÉPASSER MES ORDRES DE:* 10 % 20 %

*Cocher la case correspondante



