



Adjug'Art  
BREST

Jean-Jacques

# MORVAN

(1928-2005)

■ Mardi  
28 septembre 2021  
à 14<sup>h</sup> à Brest



# Jean-Jacques Morvan

(1928-2005)

Adjug'Art  
BREST

M<sup>e</sup> Yves COSQUÉRIC

Mardi 28 septembre 2021 à 14<sup>H</sup> à Brest

Expositions: lundi 27 septembre 10<sup>H</sup>-12<sup>H</sup> et 14<sup>H</sup>-19<sup>H</sup>  
Le matin de la vente : 10<sup>H</sup>-11<sup>H</sup>30

Vente en live sur : [www.interencheres.com](http://www.interencheres.com) et [www.drouotonline.com](http://www.drouotonline.com)  
Catalogue : 5 euros et sur [www.adjugart.fr](http://www.adjugart.fr)

13, rue Traverse - 29212 Brest Cedex 1 - Tel. : 02 98 46 21 50 - [contact@adjugart.fr](mailto:contact@adjugart.fr) - Agt : 2002.219 - Frais de vente : 24 % TTC



« Pour un peintre, comme pour un écrivain, la simplicité ne vient qu'avec le métier. Et le métier ne vient qu'avec l'amour. Aimer la pâte, savoir en tirer soi-même des jouissances que rien ne saurait remplacer, c'est cela être peintre. Morvan le sait, mais il sait aussi que le métier de peintre est une longue souffrance qui conduit au bonheur »,

Bernard CLAVEL, 1970

Jean-Jacques Morvan naît en 1928 à Paris, issu d'une famille bretonne. Ses études, il les mène au Lycée Voltaire et Condorcet. sûr de sa passion, il passe par l'École supérieure des Beaux-Arts de Paris, mais se désintéresse de cet enseignement qu'il juge trop académique. Il y rencontre néanmoins et fréquente Jacques Villon, Clavé, Lorjou, Viera da Silva, Rebeyrolle...

En 1945, à 17 ans, il se porte volontaire comme secouriste pour escorter les déportés revenus des camps de la Mort. Cette expérience ne le quittera plus. La même année, il s'installe dans la chambre de Rebeyrolle, rue Madame. Il a comme amis Bazaine et Lapicque et vit de peu. Il travaille tous les supports et techniques, goudron, bouts de tissu, arêtes de poisson, vieux papiers. En 1947, il commence à exposer au Salon des moins de Trente ans. Jacques Villon l'introduit dans son cercle de connaissances et à partir de 1949, il y côtoie le monde des acteurs de cinéma et de théâtre par le truchement de Roger Blin, acteur et metteur en scène. Jean-Jacques Morvan se lie d'amitié avec Pierre Brasseur, Daniel Gélin, Catherine Sauvage... Il est repéré pour ses talents d'écriture et devient journaliste à l'Express. C'est le temps d'autres rencontres avec les auteurs : Henri Michaux, René Char, Albert Camus, Jacques Prévert. Cette même année, il réalise sa première exposition personnelle et ses premiers clients sont le monde du spectacle et de la littérature. À 21 ans, il vit le jour et la

nuit, comme si la vie était trop courte. En 1951, il réalise une autre exposition personnelle à la Galerie la Boétie à Paris.

Il découvre la Corse pendant les étés 54-55, près de Propriano. À l'instar de Matisse, il subit le choc de la lumière, de la couleur et découvre la peinture sur le motif. Son art, qui reste un peu torturé, évolue alors vers plus de simplicité. Il est heureux et expose régulièrement avec ses amis Pelayo, Clavé, Andréou, Yankel, Guerrier... La critique commence à parler de Nouvelle École de Paris. Albert Camus le collectionne. Il expose dès 1962 aux États-Unis et obtient de nombreux prix, sa peinture rencontre son public, elle se vend bien. Avec ce succès, il achète une maison dans le Lubéron, endroit découvert grâce à son ami René Char. Gaston Bachelard, un autre proche, l'introduit auprès de Katia Granoff, galeriste reconnue et découvreuse de talents comme Marc Chagall, Chana Orloff... Une première exposition personnelle est montée au sein de sa galerie parisienne en 1964 sur le thème du feu.

À Paris, Jean-Jacques Morvan fréquente tout le milieu artistique et littéraire. Ami de Jacques Prévert, ils se voient presque tous les jours, déambulent et s'amuse. Il peint les scènes de la vie quotidienne, les toits de Paris, la Nature et pour la première fois, apparaissent des couples enlacés. Fort de son succès, il voyage beaucoup à l'étranger et notamment dans le bassin méditerranéen où son art se synthétise.

Il dira alors : « J'ai traqué les filles et le soleil qui entraine en elles. J'ai creusé et trouvé l'ombre. Les gris et les ocres et les rouges et les ors se sont ordonnés ».

En 1967, il part à Montréal pour participer à l'Exposition Universelle. Il découvre le Grand Nord et sa lumière sourde, décide de vivre avec les inuits. Sa palette devient ample, calme, apaisée, plus silencieuse. Il y écrira un journal personnel en 1968-1969 : « Temps hémophiles ». Du Canada, il rayonne sur le continent américain, puis revient avec une palette plus abstraite. C'est l'époque des grands espaces, des « amoureuses » et des « torsos ».

Mais lui reviennent les images de la Guerre et en 1973, il se terre dans le midi pour peindre ses visions de suppliciés, ses âmes moribondes revenues des camps de la mort. Cette période donnera vie jusqu'en 1975 à la série « Nuit et Brouillard ». Pour échapper à ce monde des suppliciés et de la nuit, il part en 1975 en Bretagne. Il se réconcilie avec lui-même et se ressource au contact de la nature et de la mer. Il dira : « Quand tu quittes le rivage ; les petits souffles pressés, criés, sont mouettes, affolées ; et je suis ciel... ». En 1977, il devient peintre de la Marine et bon marin. Il aime la mer, il peint les ciels, les signes, les roches et la figure humaine disparaît petit à petit. À la fin des années 80, Jean-Jacques Morvan vit retiré du monde qu'il a du mal à comprendre. Puis l'élan créateur le submerge à nouveau, il réalise des graffitis où

l'humain est présent : cela donnera vie à la série des « papivores », œuvres sur papier. Marqué par la violence de cette époque, ayant perdu beaucoup d'amis, il reste désormais un peu reclus, arpente les paysages à travers ses carnets de route. Est préparée une exposition sur ses 50 ans de création quand la mort l'emporte.

Nous remercions les collectionneurs qui nous ont fait confiance. C'est une joie de faire redécouvrir Jean-Jacques Morvan, un artiste protéiforme et marqueur de son époque, reconnu par la critique comme le plus jeune représentant de la Nouvelle École de Paris.

Jean-Jacques Morvan a participé à plus de 250 expositions en France comme à l'étranger, notamment à Paris chez Katia Granoff, la Galerie Bellechasse, de la Boétie, à New-York chez David Findlay, à Genève chez Jacques Bénador et Cramer, à Tokyo...

Il a répondu à de nombreuses commandes publiques notamment pour la ville de Toulon et son Centre océanographique, a créé des tapisseries pour la ville de Montréal, des monnaies et sculptures pour la Monnaie de Paris, des sculptures. Il a également participé à des Biennales internationales. On le trouve dans plusieurs musées au monde, au Vatican... Jean-Jacques Morvan a écrit de nombreux ouvrages poétiques, fut illustrateur, critique littéraire et comédien.

## DISTINCTIONS ET PRIX

Prix Abdel Tif en 1957  
Médaille d'Or au Salon de la Marine en 1974  
Peintre de la Marine en 1977  
Médaille d'Or au Salon des Artistes français 1978

## BIBLIOGRAPHIE

Jean-Jacques MORVAN, *À l'ombre de la pluie*, poèmes et dessins originaux, éditions « Connaître », Genève, 1958.  
Jean-Jacques MORVAN, *Les couleurs du verbe Être*, Éditions « Découvertes », Ampurias, 1963.  
Jean-Jacques MORVAN, *Les Amours jaunes*, poèmes de Tristan Corbières, cent trente-six lithographies originales, cent trente-cinq exemplaires numérotés, éditions Main Pierre, Paris, 1976.  
Jean-Jacques MORVAN, *Mes petites amoureuses*, éditions Amandine, Marseille, 1979.  
Jean-Jacques MORVAN, *Sur la pierre inclinée*, éditions Jacques Brémont, Avignon, 1980.  
Jean-Jacques MORVAN, *Parce que le temps ne va plus à pied et que l'amour reste en amont...*, éditions Amandine, Marseille, 1983.  
Jean-Jacques MORVAN, *Mes Penn Ar Bed*, éditions Jacques Brémont, Avignon, 1992.  
Jean-Jacques MORVAN, *Nuit et Brouillard*, Paris, Somogy éditions d'art, 1998.  
Jean-Jacques MORVAN, *Livres illustrés et manuscrits*, Librairie Pierre-Adrien Yvinec, Catalogue n° 7, Paris, 2000.





## LA CONTEMPLATION DE LA NATURE ET DE LA SOCIÉTÉ

1 Jean-Jacques MORVAN (1928-2005): « Sous-bois », pastel et aquarelle sur papier, sbg, dans un encadrement en bois. 37x54 cm. 80/120

2 Jean-Jacques MORVAN (1928-2005): « Musique festival de Saint Emilion », technique mixte, collage, gouache, encre, sbd dans un encadrement en bois, déchirure bd. 68x51 cm. 200/250

3 Jean-Jacques MORVAN (1928-2005): « La cascade en montagne en été », gouache, crayon gras papier, sbd, dans un encadrement en bois. 64,5x50 cm. 400/450

4 Jean-Jacques MORVAN (1928-2005): « Feux d'artifice », acrylique sur canson, lavis sur papier, sbg, dans un encadrement en bois. 65x50 cm. 150/200

5 Jean-Jacques MORVAN (1928-2005): « Chambréry », pastel sec sur papier, sbd, dans un encadrement en bois. 54x36,5 cm. 80/100

6 Jean-Jacques MORVAN (1928-2005): « Le Bosquet », acrylique sur papier, sbd, dans un encadrement en bois. 64x50 cm. 100/120

7 Jean-Jacques MORVAN (1928-2005): « Texte de Youri », technique mixte, collage, aquarelle, sbd, dans un encadrement en bois. 65x50 cm. 120/150

8 Jean-Jacques MORVAN (1928-2005): « L'attente », lithographie, technique mixte, collage et texte, sbd, dans un encadrement en bois. 65,5x46 cm. 150/200

9 Jean-Jacques MORVAN (1928-2005): « Ruisseau sur la grève III », acrylique et gouache sur papier, sbg et datée 69 dans un encadrement en bois. 72x60 cm. 250/300

10 Jean-Jacques MORVAN (1928-2005): « Tronc d'arbre », gouache, sbd, dans un encadrement en bois. 71,5x60 cm. 180/200

11 Jean-Jacques MORVAN (1928-2005): « La Forêt », pastel et gouache, sbd, dans un encadrement en bois. 25x26 cm. 120/150

15



12 Jean-Jacques MORVAN (1928-2005): « L'Etang », acrylique sur papier, sbd et daté « Morvan 73 », dans un encadrement en bois. 75x60 cm. 180/200

13 Jean-Jacques MORVAN (1928-2005): « Le village », aquarelle, acrylique sur papier, sbg et daté 61, dans un encadrement en bois. 38x46 cm. 100/120

14 Jean-Jacques MORVAN (1928-2005): « Usine et moulin », pastel gras, sbg, dans un encadrement en bois. 36,5x46,5 cm. 100/120

15 Jean-Jacques MORVAN (1928-2005): « Brocéliande Maquette », gouache, rehaut de gomme arabique, sbg et daté « Morvan 65 », dans un encadrement en bois. 19x29,5 cm. 180/200

16 Jean-Jacques MORVAN (1928-2005): « Masques », collage sur papier Japon nacré, sbg et cachet de l'artiste, dans un encadrement en bois. 39x26 cm. 180/200

17 Jean-Jacques MORVAN (1928-2005): « Les Erables rouges », huile sur papier, sbd, dans un encadrement en bois. 28x43 cm. 150/180

18 Jean-Jacques MORVAN (1928-2005): « Village au toit rouge », gouache et crayon, technique mixte, sbd, dans un encadrement en bois. 36,5x53,5 cm. 200/250

19 Jean-Jacques MORVAN (1928-2005): « La Rue du village (œuvre de jeunesse) », gouache sur papier, sbg et datée 46 dans un encadrement en bois. 32x50 cm. 200/250

20 Jean-Jacques MORVAN (1928-2005): « Le Hammeau », encre de chine sur papier, sbg, dans un encadrement en bois. 46x38 cm. 130/150

21 Jean-Jacques MORVAN (1928-2005): « Maternité », aquarelle sur papier, sbd et datée 63, dans un encadrement en bois. 46x38 cm. 80/100

22 Jean-Jacques MORVAN (1928-2005): « Paysage rose à la falaise », technique mixte, collage, gouache et acrylique sur papier, sbd, dans un encadrement en bois. 33,5x49,5 cm. 100/120

23 Jean-Jacques MORVAN (1928-2005): « Mur graffiti au chat B 12 », collage, gouache et crayon sur papier, sbg et daté 76 dans un encadrement en bois. 49,5x34 cm. 130/150

24 Jean-Jacques MORVAN (1928-2005): « Insecte », gouache sur papier, sbd, dans un encadrement en bois. 27x35 cm. 60/80

25 Jean-Jacques MORVAN (1928-2005): « Paysage luxuriant », huile sur papier, sbd, et datée probablement 1985 dans un encadrement en bois. 38x26 cm. 120/150



40



26 Jean-Jacques MORVAN (1928-2005): « Feux d'artifice », aquarelle sur papier, sbg, dans un encadrement en bois. 42x26 cm. 120/150

27 Jean-Jacques MORVAN (1928-2005): « Le pylône », pastel sec sur papier, sbd, dans un encadrement en bois. 27x42 cm. 80/100

28 Jean-Jacques MORVAN (1928-2005): « Paysage aux meules de foin », pastel sec sur papier, sbg, dans un encadrement en bois. 32x47,5 cm. 80/100

29 Jean-Jacques MORVAN (1928-2005): « Pyrénées », aquarelle sur papier, sbd, dans un encadrement en bois. 32x41 cm. 80/100



42

30 Jean-Jacques MORVAN (1928-2005): « Forêt », gouache sur papier, sbd, dans un encadrement en bois. 32x41 cm. 80/100

31 Jean-Jacques MORVAN (1928-2005): « Lande en bord de mer », encre de chine sur papier, sbd et daté 25/04/2002, dans un encadrement en bois. 21x29,5 cm. 100/120

32 Jean-Jacques MORVAN (1928-2005): « Transports en commun », encre de chine sur papier, sbg et datée 05/03/96 dans un encadrement en bois. 32x24 cm. 100/120

33 Jean-Jacques MORVAN (1928-2005): « Bayonne été 45 », encre de chine aquarellée avec rehauts de gouache sur papier, sbg, dans un encadrement de bois. 25x32 cm. 100/120

34 Jean-Jacques MORVAN (1928-2005): « Ferme en Bretagne 45 », aquarelle sur papier, sbd et datée 45, dans un encadrement en bois. 25x32,5 cm. 100/120

35 Jean-Jacques MORVAN (1928-2005): « L'Eglise du village », technique mixte sur papier, sbd, dans un encadrement en bois. 32,5x25 cm. 120/150

36 Jean-Jacques MORVAN (1928-2005): « La Ferme l'hiver », pastel sec sur papier,

sbg, dans un encadrement en bois. 25x30,5 cm. 80/100

37 Jean-Jacques MORVAN (1928-2005): « L'Arbre », gouache sur papier, sbd et datée 45, dans un encadrement en bois. 21x27 cm. 100/120

38 Jean-Jacques MORVAN (1928-2005): « Les Peupliers », gouache sur papier, sbd, dans un encadrement en bois. 21x27 cm. 150/200

39 Jean-Jacques MORVAN (1928-2005): « Graffiti », gouache et crayon gras sur papier, sbd, dans un encadrement en bois. 75,5x55,5 cm. 100/140

40 Jean-Jacques MORVAN (1928-2005): « Le Liseron », (faite en Espagne), gouache sur papier, sbd, dans un encadrement en bois. 74x53 cm. 100/150

41 Jean-Jacques MORVAN (1928-2005): « La fenêtre Pon-Pren », gouache sur papier, sbg, dans un encadrement en bois. 75,5x55,5 cm. 100/150

42 Jean-Jacques MORVAN (1928-2005): « le jardin sous la neige », huile sur toile signée bg et datée 71 dans un encadrement en bois. 27x41 cm. 100/200



## LA NATURE-MORTE

43 Jean-Jacques MORVAN (1928-2005) : « Crâne de taureau posé sur fond rouge », pastel sec sur papier, sbd, dans un encadrement en bois. 32x42 cm. 120/150

44 Jean-Jacques MORVAN (1928-2005) : « Crâne de taureau posé sur fond violet », pastel sec sur papier, sbd, dans un encadrement en bois. 32x42 cm. 120/150

45 Jean-Jacques MORVAN (1928-2005) : « Nature morte Enfant au citron », technique mixte sur papier, shd et datée 52, dans un encadrement en bois. 50x65 cm. 250/300

46 Jean-Jacques MORVAN (1928-2005) : « Nature morte aux cerises devant la mer », huile sur papier, sbg, dans un encadrement en bois. 50x65 cm. 120/150

47 Jean-Jacques MORVAN (1928-2005) : « La croix », gouache, acrylique sur papier, sbd, dans un encadrement en bois. 60x72 cm. 100/120

48 Jean-Jacques MORVAN (1928-2005) : « Bouquet de fleurs », acrylique et pastel sec sur papier, sbg, dans un encadrement en bois. 64x49 cm. 150/200

49 Jean-Jacques MORVAN (1928-2005) : « La Pastèque », aquarelle, sbg avec signée ancre P de la Marine dans un encadrement en bois. 33x41 cm. 100/120

50 Jean-Jacques MORVAN (1928-2005) : « Nature morte aux gobelets », pastel sec sur papier, sbd, dans un encadrement en bois. 16x23,5 cm. 100/120

50



51 Jean-Jacques MORVAN (1928-2005) : « Les Lauriers roses », huile sur toile, sbd et datée 64, montée sur châssis. 33x46 cm. 250/300

52 Jean-Jacques MORVAN (1928-2005) : « Nature morte à l'orange », huile et crayon sur isorel, shg et daté 52, montée sur châssis, éclat de peinture au centre. 41x28 cm. 100/200

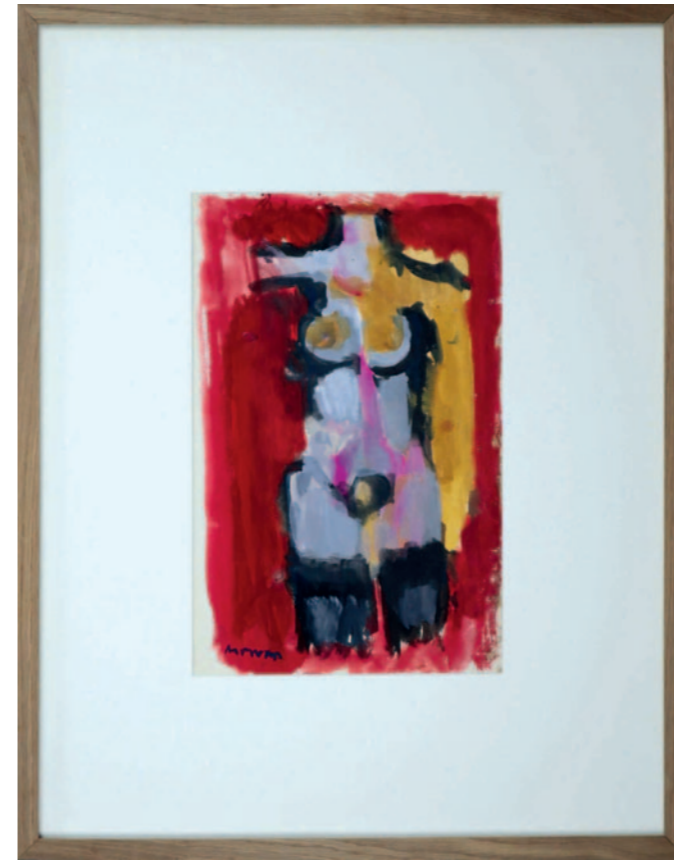
52



59



58



56



## LES TORSSES

53 Jean-Jacques MORVAN (1928-2005) : « Torse au ventre buisson », gouache et encre, sbd et daté 1972, dans un encadrement en bois. 65,5x50,5 cm. 400/500

54 Jean-Jacques MORVAN (1928-2005) : « Torse », lithographie 5/90, Impression Jacques Renaud, sbd et datée 71, dans un encadrement en bois. 60x50 cm. 200/250

55 Jean-Jacques MORVAN (1928-2005) : « Torse », lithographie 35/90, Impression Jacques Renaud, sbd et datée 71, dans un encadrement en bois. 60x50 cm. 100/120

56 Jean-Jacques MORVAN (1928-2005) : « Torse blanc », gouache et acrylique, sbg, dans un encadrement en bois. 65x50 cm. 180/200

57 Jean-Jacques MORVAN (1928-2005) : « Torse 2 », aquarelle, acrylique sur papier, sbd, dans un encadrement en bois. 72x60 cm. 200/250

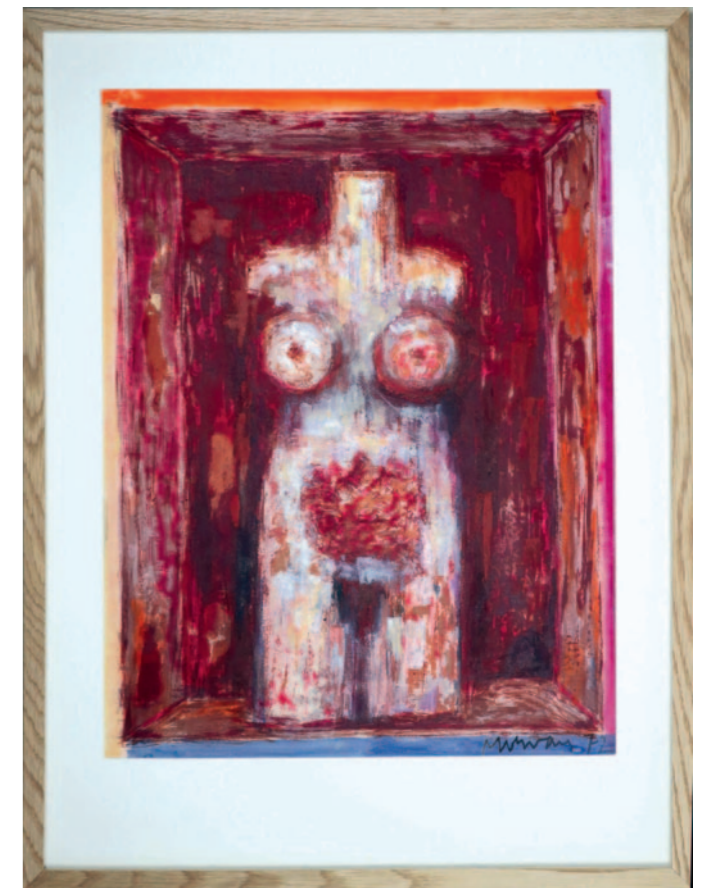
58 Jean-Jacques MORVAN (1928-2005) : « Petit torse au bas noir sur fond orange », gouache sur papier, sbg, dans un encadrement en bois. 38x24 cm. 180/200

59 Jean-Jacques MORVAN (1928-2005) : « Buste de femme sur fond noir », encre sur papier, sbg et datée 21/09/99, dans un encadrement en bois. 32x23,5 cm. 120/150

60 Jean-Jacques MORVAN (1928-2005) : « Torse aux bras », technique mixte, gouache sur papier, sbd et datée 69, dans un encadrement en bois. 76x56 cm. 100/130

61 Jean-Jacques MORVAN (1928-2005) : « Torse en rouge », encre et gouache sur papier, sbd et datée 72, dans un encadrement en bois. 91,5x58 cm. 100/140

53







### LES AMANTS ET LES NUS

62 Jean-Jacques MORVAN (1928-2005): « Les Amants », encre et crayon, shg et daté 50, dans un encadrement en bois. 64,5x50 cm. 150/200

63 Jean-Jacques MORVAN (1928-2005): « Les Amants enlacés », encre de chine sur papier; sbg et datée 1958, dans un encadrement en bois. 27x35 cm. 100/120

64 Jean-Jacques MORVAN (1928-2005): « Couple enlacé debout », aquarelle et encre noire sur papier, sbd et daté 06/07/1954, dans un encadrement en bois. 43x26,5 cm. 100/120

65 Jean-Jacques MORVAN (1928-2005): « Scène lesbienne », encre de chine, sbg et datée 1975 dans un encadrement en bois. 40x33 cm. 120/150

66 Jean-Jacques MORVAN (1928-2005): « Couple enlacé, œuvre érotique », encre de chine sur papier, sbd et datée 24/09/90, dans un encadrement en bois. 24x32 cm. 120/150

67 Jean-Jacques MORVAN (1928-2005): « Couple accroupi nus », pastel et gouache sur papier, shd et daté 48, dans un encadrement en bois. 26x33 cm. 120/150

68 Jean-Jacques MORVAN (1928-2005): « Femme nue allongée », technique mixte, gouache, mine papier, sbg, dans un encadrement en bois. 66x50 cm. 120/150

69 Jean-Jacques MORVAN (1928-2005): « Nue au miroir », technique mixte, sbg et datée 62, dans un encadrement en bois. 64x49 cm. 180/200

70 Jean-Jacques MORVAN (1928-2005): « Baigneuse », crayon gras et aquarelle sur papier, sbg et daté 62, dans un encadrement en bois. 42x31 cm. 100/120



71 Jean-Jacques MORVAN (1928-2005): « Nu féminin au soleil et à la lune en mauve », encre sur papier, shg et datée 55, dans un encadrement en bois. 32,5x24,5 cm. 120/150

72 Jean-Jacques MORVAN (1928-2005): « Nu accroupi au soleil orangé », encre sur papier, sbd, dans un encadrement en bois. 30x20 cm. 100/120

73 Jean-Jacques MORVAN (1928-2005): « Nu allongé au soleil rouge », encre sur papier, sbd, dans un encadrement en bois. 20x30 cm. 120/150



74 Jean-Jacques MORVAN (1928-2005): « Mère et fille en rose », encre de chine aquarellée sur papier, shg et datée 55, dans un encadrement en bois. 27x21 cm. 120/150

75 Jean-Jacques MORVAN (1928-2005): « Nu auréolé », encre sur papier, sbd, dans un encadrement en bois. 23x16 cm. 100/120

76 Jean-Jacques MORVAN (1928-2005): « Nu », encre aquarellée sur papier Japon, sbd avec ancre, dans un encadrement en bois. 24x16 cm. 100/130

77 Jean-Jacques MORVAN (1928-2005): « Seins nus à la fenêtre », technique mixte, gouache sur papier, sbd, dans un encadrement en bois. 76x56 cm. 100/140

78 Jean-Jacques MORVAN (1928-2005): « L'attente », gouache sur papier, sbg, dans un encadrement en bois. 75,5x56 cm. 100/140

79 Jean-Jacques MORVAN (1928-2005): « Nue mauve », aquarelle et encre sur papier, sbd et daté 1954, dans un encadrement en bois. 42x26,5 cm. 100/120

80 Jean-Jacques MORVAN (1928-2005): « Nue à la fenêtre bleue », aquarelle et encre noire, shg et datée 54, dans un encadrement en bois. 41x27 cm. 100/120

81 Jean-Jacques MORVAN (1928-2005): « Nue au porte-jarretelle », aquarelle et encre noire, sbd et datée 53 dans un encadrement en bois. 43x26 cm. 120/150

74



82 Jean-Jacques MORVAN (1928-2005): « Nu au chat », aquarelle et stylobille bleu sur papier, sbg et daté 1945, dans un encadrement en bois. 38,5x50 cm. 150/180

83 Jean-Jacques MORVAN (1928-2005): « Nu au fusain », fusain sur papier, sbd, dans un encadrement en bois. 32x24,5 cm. 120/150

84 Jean-Jacques MORVAN (1928-2005): « Nu féminin », encre de chine sur papier, sbc, dans un encadrement en bois. 31,5x24 cm. 120/150

85 Jean-Jacques MORVAN (1928-2005): « Nu », encre sur papier, shg et datée 54, dans un encadrement en bois. 32x24,5 cm. 120/150

86 Jean-Jacques MORVAN (1928-2005): « Le Bain de soleil », encre de chine sur papier, sbg et datée 61, dans un encadrement en bois. 21x29 cm. 100/120

87 Jean-Jacques MORVAN (1928-2005): « Nu féminin devant le lit », encre de chine sur papier, shg et datée 55, dans un encadrement en bois. 21x27 cm. 80/100

88 Jean-Jacques MORVAN (1928-2005): « Le Jongleur », encre sur papier, sbg et datée 50 dans un encadrement en bois. 21x14 cm. 100/120

89 Jean-Jacques MORVAN (1928-2005): « L'extase », encre de chine sur papier, sbg et datée 74, dans un encadrement en bois. 45x28,5 cm. 300/400

90 Jean-Jacques MORVAN (1928-2005): « Nu féminin Propriano 23/08/1954 », encre de chine et gouache sur papier, sbd et daté 23/08/1954, dans un encadrement en bois. 32x24,5 cm. 150/200

91 Jean-Jacques MORVAN (1928-2005): « Nu Propriano 23/08/1954 », encre de chine et gouache sur papier, dans un encadrement en bois. 32x24,5 cm. 120/150

92 Jean-Jacques MORVAN (1928-2005): « Quatre positions », encre de chine et crayons sur papier, sbd, dans un encadrement en bois. 17x16,5 cm. 120/150

78



77



90



91



80



81





95



96



101



102



98



## L'ABSTRACTION

93 Jean-Jacques MORVAN (1928-2005): « Abstraction », pastel sec sur papier, sbd, dans un encadrement en bois. 42x32cm. 80/100

94 Jean-Jacques MORVAN (1928-2005): « Abstraction jaune et rouge », huile sur papier, sbd, dans un encadrement en bois. 38x24 cm. 100/120

95 Jean-Jacques MORVAN (1928-2005): « Abstraction sans titre », gouache sur papier, sbd, dans un encadrement en bois. 37x27 cm. 200/250

96 Jean-Jacques MORVAN (1928-2005): « Maquette Morvan en bleu », crayon gras et gouache signé dans un encadrement en bois. 26x20 cm. 120/150

97 Jean-Jacques MORVAN (1928-2005): « Maquette Morvan en mauve », crayon gras et gouache signé dans un encadrement en bois. 26x20 cm. 120/150

98 Jean-Jacques MORVAN (1928-2005): « Maquette 5. André Malraux cathédrale de l'esprit, Dessin de l'étonnement en soleil. Hommage aux Diables de Malraux », huile sur papier, sbg dans un encadrement en bois. 75x54,5 cm. 100/150

99



99 Jean-Jacques MORVAN (1928-2005): « poème de René Char », gouache et encre sur papier, sbd. 78x58 cm. 100/120

100 Jean-Jacques MORVAN (1928-2005): « Maquette 7. André Malraux cathédrale de l'esprit. Dessin de l'étonnement en vitrail et croix de Lorraine. Hommage aux Diables de Malraux », huile sur papier, sbg, dans un encadrement en bois. 90x60 cm. 100/120

101 Jean-Jacques MORVAN (1928-2005): « Voix humaine Maquette numéro 1 », collage, gouache sur papier, sbg, dans un encadrement en bois. 90x60 cm. 100/150

102 Jean-Jacques MORVAN (1928-2005): « La Lune des enfants », technique mixte, collage, sbd, dans un encadrement en bois. 90x60 cm. 100/150





## LES AMOURS JAUNES

103 Jean-Jacques MORVAN (1928-2005) : « Les Amours jaunes 8. le Mousse », encre de chine, sbc, dans un encadrement en bois. 65,5x50,5 cm. 120/150

104 Jean-Jacques MORVAN (1928-2005) : « Les Amours jaunes 2. A une rose », gouache, encre et acrylique, sbd, dans un encadrement en bois. 65,5x50,5 cm. 180/200

105 Jean-Jacques MORVAN (1928-2005) : « Les Amours jaunes 4. Le Pacte contumace », gouache et craie, sbd, dans un encadrement en bois. 65x50 cm. 180/200

106 Jean-Jacques MORVAN (1928-2005) : « Les Amours jaunes 3. La pipe au poète », aquarelle et gouache, sbg et daté 75, dans un encadrement en bois. 65x50 cm. 180/200

107 Jean-Jacques MORVAN (1928-2005) : « Les Amours jaunes 14. Le bossu ? », encre, aquarelle, collage, dentelle sur papier, sbd et datée 75, dans un encadrement en bois. 60x50 cm. 200/250

108 Jean-Jacques MORVAN (1928-2005) : « Les Amours jaunes 7. Le Renégat », encre, aquarelle, collage dentelle, sbd et datée 75 dans un encadrement en bois. 60x50 cm. 200/250

109 Jean-Jacques MORVAN (1928-2005) : « Les Amours jaunes 5. La litanie du sommeil », gouache, collage dentelle, sbd et datée 75, dans un encadrement en bois. - 60x50 cm. 150/180

110 Jean-Jacques MORVAN (1928-2005) : « Les Amours jaunes 6. L'Etna », gouache, encre et aquarelle sur papier, sbg, dans un encadrement en bois. 65x50 cm. 200/250

111 Jean-Jacques MORVAN (1928-2005) : « Les Amours jaunes 11. La fin », encre, rehaut de gouache sur papier, sbg et daté 75, dans un encadrement en bois. 64,5x50 cm. 100/120



## LES PAPIVORES

112 Jean-Jacques MORVAN (1928-2005) : « Série des Papihores 1 », gouache sur papier journal, sbg, dans un encadrement en bois. 66x49 cm. 200/250

113 Jean-Jacques MORVAN (1928-2005) : « Série des Papihores 2 », gouache sur papier journal, sbg avec ancre, dans un encadrement en bois. 66x49 cm. 200/250



114 Jean-Jacques MORVAN (1928-2005) : « Série des Papihores 3 », gouache sur papier journal, dans un encadrement en bois. 66x49 cm. 200/250

115 Jean-Jacques MORVAN (1928-2005) : « Série des Papihores 4 », gouache sur papier journal, sbg avec ancre, dans un encadrement en bois. 66x49 cm. 200/250



116 Jean-Jacques MORVAN (1928-2005) : « Série des Papihores 9 », gouache sur papier journal, sbg, dans un encadrement en bois. 66x49 cm. 200/250

117 Jean-Jacques MORVAN (1928-2005) : « Série des Papihores 10 », gouache sur papier journal, sbg, dans un encadrement en bois. 66x49 cm. 200/250

118 Jean-Jacques MORVAN (1928-2005) : « Série des Papihores 11 », gouache sur papier journal, sbg, dans un encadrement en bois. 66x49 cm. 200/250

119 Jean-Jacques MORVAN (1928-2005) : « Série des Papihores 12 », gouache sur papier journal, sbd et daté 1989, dans un encadrement en bois. 66x49 cm. 200/250



126

120 Jean-Jacques MORVAN (1928-2005) : « Série des Papihores 14 », gouache sur papier journal, sbg et daté 89, dans un encadrement en bois. 66x49 cm. 200/250

121 Jean-Jacques MORVAN (1928-2005) : « Série des Papihores 15 », gouache sur papier journal, sbg, dans un encadrement en bois. 66x49 cm. 100/120

122 Jean-Jacques MORVAN (1928-2005) : « Série des Papihores 16 », gouache sur papier journal, sbg, dans un encadrement en bois. 66x49 cm. 200/250

123 Jean-Jacques MORVAN (1928-2005) : « Série des Papihores 18 », gouache sur papier journal, sbg et daté 1989, dans un encadrement en bois. 66x49 cm. 200/250

124 Jean-Jacques MORVAN (1928-2005) : « Série des Papihores 20 », gouache sur papier journal, sbg, dans un encadrement en bois. 66x49 cm. 200/250

125 Jean-Jacques MORVAN (1928-2005) : « Série des Papihores 21 », gouache sur papier journal, sbg, dans un encadrement en bois. 66x49 cm. 200/250

126 Jean-Jacques MORVAN (1928-2005) : « Série des Papihores 22 », gouache sur papier journal, sbg, dans un encadrement en bois. 66x49 cm. 200/250



127 Jean-Jacques MORVAN (1928-2005) : « Série des Papihores 23 », gouache sur papier journal, sbd, dans un encadrement en bois. 66x49 cm. 200/250

128 Jean-Jacques MORVAN (1928-2005) : « Série des Papihores 24 », gouache sur papier journal signée dans un encadrement en bois. 66x49 cm. 200/250





129 Jean-Jacques MORVAN (1928-2005) : « Série des Papivores 25 », gouache sur papier, sbg et datée 1989 dans un encadrement en bois. 66x49 cm. 200/250

130 Jean-Jacques MORVAN (1928-2005) : « Série des Papivores 26 », gouache sur papier, sbg, dans un encadrement en bois. 66x49 cm. 200/250

131 Jean-Jacques MORVAN (1928-2005) : « Série des Papivores 27 », gouache sur papier journal, sbd, dans un encadrement en bois. 66x49 cm. 200/250

132 Jean-Jacques MORVAN (1928-2005) : « Série des Papivores 28, Journée Yves Montand », gouache sur papier journal, sbg, dans un encadrement en bois. 66x49 cm. 100/120

133 Jean-Jacques MORVAN (1928-2005) : « Série des Papivores 29 », gouache sur papier journal, sbg, dans un encadrement en bois. 66x49 cm. 200/250

134 Jean-Jacques MORVAN (1928-2005) : « Série des Papivores 31 », gouache sur papier journal, sbd avec ancre, dans un encadrement en bois. 66x49 cm. 200/250

135 Jean-Jacques MORVAN (1928-2005) : « Série des Papivores 32 », gouache sur papier journal, sbd avec ancre, dans un encadrement en bois. 66x49 cm. 200/250



142



144



148

## LE PORTRAIT

142 Jean-Jacques MORVAN (1928-2005) : « Portrait de Prévert », encre de chine, gouache sur papier, signé, daté 1960 dans un encadrement en bois. 59x41,5 cm. 500/600

143 Jean-Jacques MORVAN (1928-2005) : « Portrait de Prévert », encre de chine, gouache sur papier Japon, signée, datée 1958 dans un encadrement en bois. 57x36 cm. 300/500

144 Jean-Jacques MORVAN (1928-2005) : « Portrait de Jean Moulin », craie noire ou fusain sur papier, signé, daté 24/02/1993 dans un encadrement en bois. 70x50 cm. 300/500

145 Jean-Jacques MORVAN (1928-2005) : « Portrait Catherine sauvage », fusain vergé, Arches écoles Ingres, signé et daté 54 dans un encadrement en bois. 53x48 cm. 300/500

146 Jean-Jacques MORVAN (1928-2005) : « Portrait de femme », crayon gras signé et daté 54 dans un encadrement en bois. 63x48 cm. 120/150

147 Jean-Jacques MORVAN (1928-2005) : « Femme à l'enfant », encre, rehaut de gouache et crayon, signé et daté 50 dans un encadrement en bois. 60x50 cm. 150/180

148 Jean-Jacques MORVAN (1928-2005) : « Portrait de femme en bleu », encre bleue sur papier, sbg et datée 54, dans un encadrement en bois. 43x26 cm. 120/150

149 Jean-Jacques MORVAN (1928-2005) : « Portrait de femme », encre sur papier, sbg et datée 19/03/1954, dans un encadrement en bois. 43x26 cm. 150/180

150 Jean-Jacques MORVAN (1928-2005) : « Femme au visage rouge à l'enfant », encre et gouache sur papier signée dans un encadrement en bois. 41x33 cm. 100/120

151 Jean-Jacques MORVAN (1928-2005) : « Buste de femme en brun », encre brune sur papier signée et datée 26/09/90 dans un encadrement en bois. 41x32 cm. 180/200

152 Jean-Jacques MORVAN (1928-2005) : « Portrait de René Char », encre de chine sur papier signée et datée 75 dans un encadrement en bois. 35x22,5 cm. 100/120

153 Jean-Jacques MORVAN (1928-2005) : « Visage et main », encre sur papier signée et datée 52 dans un encadrement en bois. 39x27 cm. 100/120

154 Jean-Jacques MORVAN (1928-2005) : « Élégante au porte-cigarette à la plage », aquarelle et crayon gras, sbd, dans un encadrement en bois. 43x26 cm. 130/150

155 Jean-Jacques MORVAN (1928-2005) : « Visage de femme en jaune », encre sur papier signée et datée 53 dans un encadrement en bois. 45x35 cm. 130/150

136 Jean-Jacques MORVAN (1928-2005) : « Série des Papivores 33 », gouache sur papier journal, sbd avec ancre, dans un encadrement en bois. 66x49 cm. 200/250

137 Jean-Jacques MORVAN (1928-2005) : « Série des Papivores 34 », gouache sur papier journal, sbd, dans un encadrement en bois. 66x49 cm. 200/250

138 Jean-Jacques MORVAN (1928-2005) : « Série des Papivores 37 », gouache sur papier journal, sbd, dans un encadrement en bois. 66x49 cm. 200/250

139 Jean-Jacques MORVAN (1928-2005) : « Série des Papivores 38 », gouache sur papier journal, sbg et datée 09/89, dans un encadrement en bois. 66x49 cm. 200/250

140 Jean-Jacques MORVAN (1928-2005) : « Série des Papivores 39 », gouache sur papier journal, sbg, dans un encadrement en bois. 66x49 cm. 200/250

141 Jean-Jacques MORVAN (1928-2005) : « Série des Papivores 40 », gouache sur papier journal, sbg et datée 09/09/89, dans un encadrement en bois. 66x49 cm. 200/250



156 Jean-Jacques MORVAN (1928-2005) : « Portrait de femme à Propriano 24/08/1954 », encre de chine et gouache sur papier, sbd et datée 24/08/1954 dans un encadrement en bois. 32x24,5 cm. 100/150

157 Jean-Jacques MORVAN (1928-2005) : « Portrait en jaune », encre de chine aquarellée sur papier, shd et datée 08/09/53, dans un encadrement en bois. 29x21 cm. 100/150

158 Jean-Jacques MORVAN (1928-2005) : « Le Désespoir », gouache et crayon gras sur papier, sbd, dans un encadrement en bois. 27x21 cm. 100/150

159 Jean-Jacques MORVAN (1928-2005) : « Portrait », encre sur papier signée et datée 51 dans un encadrement en bois. 21,5x14 cm. 100/150

160 Jean-Jacques MORVAN (1928-2005) : « Réflexion en rose », encre aquarellée sur papier, sbd, dans un encadrement en bois. 23x17 cm. 120/150

161 Jean-Jacques MORVAN (1928-2005) : « Visage de femme », encre et gouache sur papier signée dans un encadrement en bois. 24x15,5 cm. 100/130

162 Jean-Jacques MORVAN (1928-2005) : « Femme au tricot », encre de chine sur papier, sbd et daté 27/07/94, dans un encadrement en bois. 26x36 cm. 100/120

163 Jean-Jacques MORVAN (1928-2005) : « Portrait de Fouesnantaise », technique mixte, collage, gouache sur carton, sbg avec ancre, monté sur châssis. 58x41,5 cm. 200/250

## LA MER ET LA BRETAGNE

164 Jean-Jacques MORVAN (1928-2005) : « Le Chalutier sur la grève », gouache sur papier, sbg, dans un encadrement en bois. 29x20 cm. 150/200

165 Jean-Jacques MORVAN (1928-2005) : « Les vagues bleues », huile et technique mixte sur toile, signée avec ancre, dans un encadrement en bois doré. 50x65 cm. 800/1000

166 Jean-Jacques MORVAN (1928-2005) : « Les Rochers à marée basse », aquarelle sur papier, sbd avec ancre et datée 27/09/99 dans un encadrement en bois. 18x24 cm. 180/200

167 Jean-Jacques MORVAN (1928-2005) : « La grève sous la pluie », encre de chine sur papier, sbg, dans un encadrement en bois. 16x25 cm. 120/150

168 Jean-Jacques MORVAN (1928-2005) : « Coucher de soleil orangé sur la mer », aquarelle sur papier, sbd, dans un encadrement en bois. 26,5x24 cm. 100/135



165



164

169 Jean-Jacques MORVAN (1928-2005) : « Port et voilier au soleil noir », gouache, encre sur papier, shd et datée 54, dans un encadrement en bois. 46x61 cm. 180/200

170 Jean-Jacques MORVAN (1928-2005) : « Paysage marin », lithographie, monogrammé JJM haut droit, dans un encadrement en bois. 34x56 cm. 80/100

171 Jean-Jacques MORVAN (1928-2005) : « Hommage à Matisse », pastel gras, sbg, dans un encadrement en bois. 37x47 cm. 250/300

172 Jean-Jacques MORVAN (1928-2005) : « La Grande Armada Brest 92. La Royale pavoisée », aquarelle sur papier, sbd avec ancre datée de 92, dans un encadrement en bois. 35x27 cm. 150/180

173 Jean-Jacques MORVAN (1928-2005) : « Coucher de soleil sur la mer en Bretagne », gouache, pastel sec sur papier, sbd, dans un encadrement en bois. 40x32 cm. 150/180

174 Jean-Jacques MORVAN (1928-2005) : « Bord de mer aux rochers », encre de chine sur papier, sbg, dans un encadrement en bois. 33x41 cm. 100/120





179 Jean-Jacques MORVAN (1928-2005): « La Crique », crayon gras sur papier, sbg, dans un encadrement en bois. 27x42 cm. 80/100

180 Jean-Jacques MORVAN (1928-2005): « La Falaise dans la mer », pastel sec sur papier, sbd, dans un encadrement en bois. 31,5x48 cm. 100/120

181 Jean-Jacques MORVAN (1928-2005): « Mer et soleil », aquarelle sur papier, sbg, dans un encadrement en bois. 38x24,5 cm. 100/120

182 Jean-Jacques MORVAN (1928-2005): « Vague bleue 32 », lithographie en couleurs sur papier, sbd à la mine de plomb et mention « épreuve d'artiste » bg, dans un encadrement en bois. 28x45 cm. 100/120

183 Jean-Jacques MORVAN (1928-2005): « Le Voilier », feutre noir sur papier, sbd avec ancre, dans un encadrement en bois. 31x24 cm. 100/120

184 Jean-Jacques MORVAN (1928-2005): « Des gestes venus de la nuit », encre de chine sur papier monogrammé JJM dans un encadrement en bois. 31,5x24 cm. 120/150

185 Jean-Jacques MORVAN (1928-2005): « Brest 92, voiliers dans le port », encre de chine sur papier, sbd et daté 92, dans un encadrement en bois. 24x31 cm. 150/180

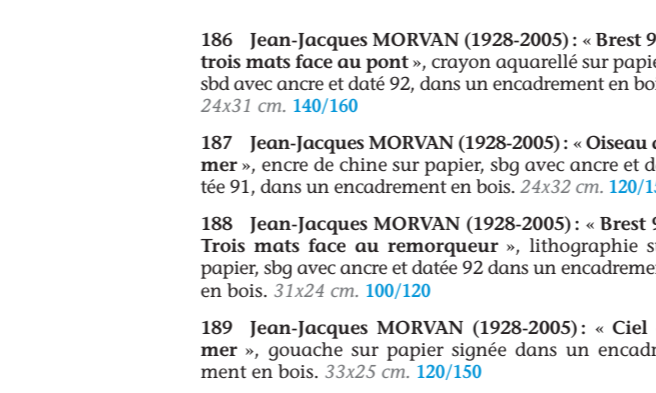


175 Jean-Jacques MORVAN (1928-2005): « La Grève », encre de chine sur papier, sbg, dans un encadrement en bois. 29x42 cm. 60/80

176 Jean-Jacques MORVAN (1928-2005): « Feu de bois à Saint-Uzec », aquarelle sur papier, sbd, dans un encadrement en bois. 50x36 cm. 180/200

177 Jean-Jacques MORVAN (1928-2005): « Île de Batz », pastel gras, gouache, mine de plomb, encre de chine, sbd et daté 1952 haut droit, dans un encadrement en bois. 30,5x49 cm. 120/150

178 Jean-Jacques MORVAN (1928-2005): « Plougrescant », aquarelle sur papier, sbd avec ancre et datée du 02/09/01 dans un encadrement en bois. 31x41 cm. 150/180



186 Jean-Jacques MORVAN (1928-2005): « Brest 92, trois mats face au pont », crayon aquarellé sur papier, sbd avec ancre et daté 92, dans un encadrement en bois. 24x31 cm. 140/160

187 Jean-Jacques MORVAN (1928-2005): « Oiseau de mer », encre de chine sur papier, sbg avec ancre et datée 91, dans un encadrement en bois. 24x32 cm. 120/150

188 Jean-Jacques MORVAN (1928-2005): « Brest 92 Trois mats face au remorqueur », lithographie sur papier, sbg avec ancre et datée 92 dans un encadrement en bois. 31x24 cm. 100/120

189 Jean-Jacques MORVAN (1928-2005): « Ciel et mer », gouache sur papier signée dans un encadrement en bois. 33x25 cm. 120/150

190 Jean-Jacques MORVAN (1928-2005): « Le Bord de mer », acrylique et gouache sur papier, sbd avec ancre, dans un encadrement en bois. 18x28 cm. 150/180

191 Jean-Jacques MORVAN (1928-2005): « Coucher de soleil rose sur la mer », gouache et crayon gras sur papier, sbd et daté 1961, dans un encadrement en bois. 20x27 cm. 180/200



192 Jean-Jacques MORVAN (1928-2005): « Grève en côtes d'Armor », aquarelle sur carton, sbg avec ancre et datée 13/09/04, dans un encadrement en bois. 20x32 cm. 150/180

193 Jean-Jacques MORVAN (1928-2005): « Bord de mer en Bretagne », aquarelle sur papier, sbg, dans un encadrement en bois. 23x29 cm. 150/180

194 Jean-Jacques MORVAN (1928-2005): « Mer grise mer froide », encre de chine sur papier, sbg et datée 58 dans un encadrement en bois. 34x26,5 cm. 100/130

195 Jean-Jacques MORVAN (1928-2005): « Vagues 2 », encre de chine et lavis sur papier, sbg, et daté 69 dans un encadrement en bois. 24,5x38 cm. 100/130

196 Jean-Jacques MORVAN (1928-2005): « Les vagues », encre de chine sur papier, sbg et daté 1964, dans un encadrement en bois. 23,5x36,5 cm. 100/120

197 Jean-Jacques MORVAN (1928-2005): « Marée noire », hst, monogrammé JJM au dos et datée 1978, dans un encadrement en bois. 35x75 cm. 100/120







198 Jean-Jacques MORVAN (1928-2005): « La Régate », aquarelle et gouache sur carton, sbd, dans un encadrement en bois. 31x41 cm. 100/120

199 Jean-Jacques MORVAN (1928-2005): « Voilier en bord de mer », pastel sec sur papier, sbd, dans un encadrement en bois. 27x42 cm. 80/100

200 Jean-Jacques MORVAN (1928-2005): « La plage au parasol », pastel sec sur papier, sbg, dans un encadrement en bois. 32x46,5 cm. 100/120



201 Jean-Jacques MORVAN (1928-2005): « Montagne et bord de mer », crayon gras sur papier, sbd, dans un encadrement en bois. 30x41,5 cm. 100/120

202 Jean-Jacques MORVAN (1928-2005): « La grande Roue et le voilier du jardin public », pastel sec sur papier, sbd, dans un encadrement en bois. 42x32 cm. 80/100

203 Jean-Jacques MORVAN (1928-2005): « Vagues et sable », gouache sur papier, sbd, dans un encadrement en bois. 24x32 cm. 150/180



204 Jean-Jacques MORVAN (1928-2005): « Plage à marée basse », pastel sec sur papier, sbg avec ancre dans un encadrement en bois. 24x32 cm. 100/120

205 Jean-Jacques MORVAN (1928-2005): « Île Renote », aquarelle sur papier, sbd, dans un encadrement en bois. 24x33 cm. 250

206 Jean-Jacques MORVAN (1928-2005): « Barques dans la crique », pastel sur papier, sbd avec ancre et daté 91, dans un encadrement en bois. 24x32 cm. 150/180



207 Jean-Jacques MORVAN (1928-2005): « Le Breuil », gouache noire sur papier, sbg avec ancre et datée Août 96, dans un encadrement en bois. 24x32 cm. 80/100

208 Jean-Jacques MORVAN (1928-2005): « Le Tarmiglan », encre de chine sur papier, sbd avec ancre et datée 15/08/95, dans un encadrement en bois. 33x25 cm. 100/120

## LA MER ET LA MEDITERRANÉE

209 Jean-Jacques MORVAN (1928-2005): « Paysage méditerranéen », feutre sur papier, sbd, dans un encadrement en bois. 29x42 cm. 120/150

210 Jean-Jacques MORVAN (1928-2005): « Paysage méditerranéen », feutre et encre de chine sur papier, sbd, dans un encadrement en bois. 32x46 cm. 120/150

211 Jean-Jacques MORVAN (1928-2005): « Port de pêche en méditerranée », acrylique sur papier, sbg et datée 70, dans un encadrement en bois. 49,5x30,5 cm. 200/250

212 Jean-Jacques MORVAN (1928-2005): « Vue de Méditerranée », pastel gras, sbd, dans un encadrement en bois. 36,5x46,5 cm. 100/120

213 Jean-Jacques MORVAN (1928-2005): « La partie de ballon orange », pastel gras, sbd, dans un encadrement en bois. 36,5x46,5 cm. 100/120

214 Jean-Jacques MORVAN (1928-2005): « La partie de ballon rouge », pastel gras, sbg, dans un encadrement en bois. 36,5x46,5 cm. 100/120

215 Jean-Jacques MORVAN (1928-2005): « Le cerf-volant », pastel gras sur papier, sbd, dans un encadrement en bois. 36,5x46,5 cm. 100/120

216 Jean-Jacques MORVAN (1928-2005): « Jeune fille en rouge à la natte », pastel gras sur papier, sbg, dans un encadrement en bois. 36,5x46,5 cm. 100/120

217 Jean-Jacques MORVAN (1928-2005): « Le Transat sur fond orange », technique mixte, aquarelle et huile sur papier, sbd, dans un encadrement en bois. 37x27 cm. 80/100

218 Jean-Jacques MORVAN (1928-2005): « Paysage de Corse », aquarelle sur papier, sbd, dans un encadrement en bois. 41x31 cm. 120/150

219 Jean-Jacques MORVAN (1928-2005): « En mer rouge », encre de chine sur papier, sbd avec ancre et datée 08/04/81, dans un encadrement en bois. 21x26 cm. 100/120



220 Jean-Jacques MORVAN (1928-2005): « Les Pins devant la mer », hst, sbd et daté 62, dans un encadrement en bois. 33x55 cm. 200/250

221 Jean-Jacques MORVAN (1928-2005): « Moulin en Espagne », pastel gras, sbd, dans un encadrement en bois. 36x47 cm. 100/120





## LES VOYAGES ET L'AILLEURS

222 Jean-Jacques MORVAN (1928-2005) : « Don Quichotte et les moulins », gouache, crayon gras sur papier, sbd et datée 60, dans un encadrement en bois. 64x49 cm. 250/300

223 Jean-Jacques MORVAN (1928-2005) : « Paysage au Canada », gouache sur papier, dans un encadrement en bois. 51x65 cm. 200/250

224 Jean-Jacques MORVAN (1928-2005) : « Danseurs majorcaïns », gouache sur papier, sbg et datée 61, dans un encadrement en bois. 50x65 cm. 200/250

225 Jean-Jacques MORVAN (1928-2005) : « Neige sur Montréal », texte sur papier gaufré, sbd, dans un encadrement en bois. 65x50 cm. 120/150

226 Jean-Jacques MORVAN (1928-2005) : « Désert tunisien », acrylique et gouache sur papier, sbd et datée 70 dans un encadrement en bois. 71,5x60 cm. 200/250

227 Jean-Jacques MORVAN (1928-2005) : « Paysage canadien », acrylique sur papier, sbd et datée 1972, dans un encadrement en bois. 79x51 cm. 250/300

228 Jean-Jacques MORVAN (1928-2005) : « Bora-Bora », pastel gras sur papier, sbd, dans un encadrement en bois. 33x41 cm. 180/200

229 Jean-Jacques MORVAN (1928-2005) : « Paysage au Canada », aquarelle, rehaut de gomme arabique sur papier, sbg et datée 67, dans un encadrement en bois. 35x32,5 cm. 130/150

230 Jean-Jacques MORVAN (1928-2005) : « Fonds marins au Maroc », aquarelle sur papier, sbg et sbd, dans un encadrement en bois. 33x41 cm. 250/300

231 Jean-Jacques MORVAN (1928-2005) : « La forêt dans la neige au Canada », technique mixte, pastel sec, acrylique sur toile, sbd, dans un encadrement en bois. 30,5x22,5 cm. 150/200

232 Jean-Jacques MORVAN (1928-2005) : « Clipperton Plage à marée basse », encre de chine sur papier, sbd avec ancre, dans un encadrement en bois. 23x30,5 cm. 150/200

233 Jean-Jacques MORVAN (1928-2005) : « New York city », huile sur papier, sbg et datée 77 dans un encadrement en bois. 92x62 cm. 100/120



223



234 Jean-Jacques MORVAN (1928-2005) : « Le tzompali, le mur des crânes à Chichen-Itza », huile sur toile signée avec ancre. 100x81 cm. 600/800





## NUIT ET BROUILLARD

235 Jean-Jacques MORVAN (1928-2005): « Le Stalag », crayon sur papier, sbg et daté 55, dans un encadrement en bois. 31x43,5 cm. 100/120

236 Jean-Jacques MORVAN (1928-2005): « Halt Stoj », gouache sur papier, sbd, dans un encadrement en bois. 90x60 cm. 100/150

237 Jean-Jacques MORVAN (1928-2005): « Corps enchevêtrés », gouache, encre et acryliques sur papier, sbd et daté 67, dans un encadrement en bois. 54x75,5 cm. 500/600

241



238 Jean-Jacques MORVAN (1928-2005): « Détenu concentrationnaire », huile sur papier, sbd et daté 1960, dans un encadrement en bois. 65x50 cm. 400/500

239 Jean-Jacques MORVAN (1928-2005): « Le matricule déportée », crayon sur papier, sbg « Morvan 46 », dans un encadrement en bois. 65x50 cm. 300/350

242



240

## LA SCULPTURE

240 Jean-Jacques MORVAN (1928-2005): « Personnage au visage miroir », sculpture en bois, carton, miroir, papier et pigments, sur socle. Haut. Totale avec socle: 87 cm. 400/600

241 Jean-Jacques MORVAN (1928-2005): « Personnage en relief », huile et collage sur carton, plaqué sur isorel, signée et datée 66, dans un encadrement en bois. 35x35 cm. 200/250

242 Jean-Jacques MORVAN (1928-2005): « Les barques en relief », huile et collage sur carton, signée, dans un encadrement en bois. 24x33 cm. 150/250



# Conditions générales de la vente

Le Commissaire-priseur procède à la vente aux enchères publiques et à l'expertise des meubles et objets anciens. Il est à votre disposition pour dresser toutes expertises mobilières en vue de partages, assurances, après décès, séparation de corps et biens, redressements et liquidations judiciaires, et notamment : Tableaux, bijoux, collections, livres, argenterie, armes anciennes, céramiques, mobiliers anciens et de style en général, de tout biens meubles, matériels et marchandises. Dans le cadre des assurances, il peut, avant le contrat, donner l'estimation des biens à garantir et, en cas de sinistre, défendre les intérêts de l'assuré. Connaissant le marché, il peut également conseiller les acheteurs.

## ESTIMATIONS

Dans le catalogue, le prix de vente estimé figure à la suite de chaque lot. Il ne s'agit que d'une indication, le prix d'adjudication pouvant varier.

## CONDITIONS DE VENTE

L'adjudicataire sera le plus offrant et dernier enchérisseur, et aura pour obligation de remettre ses nom et adresse. Le Commissaire-priseur habilité a la faculté discrétionnaire de refuser toute enchère, d'organiser les enchères de la façon qu'il juge convenable, de retirer tout lot de la vente, de réunir ou de séparer un ou plusieurs lots et, en cas d'erreur ou de contestation pendant ou après la vente, de désigner l'adjudicataire, de poursuivre les enchères, d'annuler la vente ou de remettre en vente tout lot en cas de contestation.

En cas de contestation au moment des adjudications, c'est-à-dire s'il est établi que deux ou plusieurs enchérisseurs ont simultanément porté une enchère équivalente, soit à haute voix, soit par signe, et réclament en même temps cet objet après le prononcé du mot « adjugé », le dit objet sera immédiatement remis en adjudication au prix proposé par les enchérisseurs et tout le public présent sera admis à enchérir à nouveau. Les éventuelles modifications aux conditions de vente ou aux descriptions du catalogue seront annoncées verbalement pendant la vente et notées sur le procès-verbal.

Aucun lot ne sera remis aux acquéreurs avant acquittement de l'intégralité des sommes dues.

En cas de paiement par chèque ou par virement, la délivrance des objets, pourra être différée jusqu'à l'encaissement.

La vente des biens proposés n'emporte en aucun cas la cession des droits de propriété intellectuelle sur ceux-ci, tels que notamment les droits de reproduction ou de représentation.

Les frais de dépôt sont, en ce cas, à la charge de l'adjudicataire. Il devra acquitter, en sus du montant de l'enchère, par lot, les frais et taxes suivants :

## FRAIS DE VENTE

En sus du prix de l'adjudication, l'adjudicataire devra s'acquitter par lot les frais suivants : 24 % TTC pour le volontaire.

## PAIEMENT

- La vente sera conduite en Euros. Le règlement des objets, ainsi que celui des taxes s'y appliquant, sera effectué dans la même monnaie.
- Le paiement doit être effectué immédiatement après la vente.
- L'adjudicataire pourra s'acquitter par les moyens suivants :

- par carte bancaire en salle : VISA, UNION PAY et MASTERCARD
- par chèque bancaire certifié en euros avec présentation obligatoire d'une pièce d'identité en cours de validité.
- par virement bancaire en euros

**ADJUG'ART**  
CREDIT AGRICOLE FINISTERE  
7 route du loch - 29555 QUIMPER CEDEX 9  
Code Banque : 12906 Code guichet : 00012  
N° compte : 00254303735 Clé RIB : 57  
ETRANGER : FR76 1290 6000 1200 2543 0373 557  
BANK IDENTIFICATION CODE (SWIFT) :  
AGRI FR PP 829

4 - Les chèques tirés sur une banque étrangère ne seront autorisés qu'après l'accord préalable de l'Etude, pour cela, il est conseillé aux acheteurs d'obtenir, avant la vente, une lettre accréditive de leur banque pour une valeur avoisinant leur intention d'achat, qu'ils transmettront à l'Etude.

5 - En espèces :

- jusqu'à 1 000€ frais et taxes compris lorsque le débiteur a son domicile fiscal en France ou agit pour les besoins d'une activité professionnelle.
- jusqu'à 15 000€ frais et taxes compris lorsque le débiteur justifie qu'il n'a pas son domicile fiscal en France et n'agit pas pour les besoins d'une activité professionnelle.

## ORDRES D'ACHAT

Un enchérisseur ne pouvant assister à la vente devra remplir, le formulaire d'ordre d'achat inclus dans ce catalogue ou sur internet ou en enchères en direct « live » sur les différents sites indiqués en page d'accueil. L'Etude agira pour le compte de l'enchérisseur, selon les instructions contenues dans le formulaire d'ordre d'achat, et au mieux des intérêts de ce dernier.

Les ordres d'achat écrits ou les enchères par téléphone sont une facilité pour les clients. Ni Adjug'Art, ni l'Hôtel des ventes de Quimper, ni leurs employés ne pourront être tenus pour responsables en cas d'erreurs éventuelles ou omissions dans leur exécution comme en cas de non exécution de ceux-ci.

Lorsque deux ordres d'achat sont identiques, la priorité revient au premier ordre reçu.

Il ne sera accepté aucune enchère téléphonique pour les lots dont l'estimation est inférieure à 300 €.

Les ordres donnés par téléphone sont acceptés s'ils sont confirmés avant 18H la veille de la vente par lettre, mail ou fax au Tel. : 0298462155

## PRÉEMPTION

Dans certains cas, l'état français peut exercer un droit de préemption sur les œuvres d'art ou les documents privés mis en vente publique. L'Etat se substitue alors au dernier enchérisseur. En pareil cas, le représentant de l'Etat fera la déclaration de préemption à l'Etude après le prononcé de l'adjudication de l'oeuvre mise en vente et il en sera fait mention au procès-verbal de vente. La décision de préemption devra ensuite être confirmée dans un délai de quinze jours. L'Etude n'assume aucune responsabilité du fait des décisions administratives de préemption pouvant être prises.

## AVIS IMPORTANT AUX ACHETEURS, STOCKAGE ET ENLÈVEMENT DES ACHATS

ADJUG'ART conseille aux acheteurs d'examiner avant la vente, avec soin, l'état des oeuvres les intéressant. Pour leur faciliter la tâche, ils mettent à leur disposition des rapports sur l'état des lots. Les indications non seulement dans les rapports mais aussi dans les catalogues sont l'expression d'une simple opinion.

A cet effet, l'absence, dans le catalogue ou le rapport d'état des mentions « restaurations, accidents... » n'implique nullement qu'un objet, meuble ou tableau soit exempt de tout défaut ou restauration. De même, une mention particulière n'implique pas qu'un bien soit exempt de tout autre défaut. En aucun cas elle ne saurait remplacer totalement un examen personnel de l'acquéreur éventuel. En conséquence, aucune réclamation ne sera recevable dès l'adjudication prononcée.

1 - Les meubles, tableaux et autres adjugés qui n'auront pas été retirés par leurs acquéreurs seront gardés à titre gracieux durant quatorze jours. Passé ce délai des frais de dépôt seront supportés par les acquéreurs au tarif de 5 € HT par jour calendaire et par lot.

2 - Pour les expéditions de petits colis, nous travaillons avec notre prestataire M.B.E., BREST - email : mbe2787@mbefrance.fr – Tél. 02 29 63 12 38. Pour les meubles et objets volumineux : DP Transports pour Paris et France entière - Tel. : 06 61 68 78 65. Transports nationaux et internationaux : Transports Lherrou Tel. : 02 98 45 17 08

3 - Assurance. Dès l'adjudication prononcée, les objets adjugés sont placés sous l'entière responsabilité de l'acheteur. Il lui appartiendra de faire assurer les lots dès l'adjudication. Les biens non retirés seront entreposés aux frais, risques et périls de l'acheteur, Adjug'Art ne sera tenue d'aucune garantie concernant ces dépôts. Adjug'Art assure le bien qui est stocké chez eux jusqu'à l'adjudication, l'acquéreur doit assurer le lot dès qu'il en est déclaré adjudicataire.

4 - Enchères en live :

Si vous souhaitez enchérir en ligne pendant la vente, veuillez vous inscrire sur les différents sites cités en page d'accueil. Adjug'Art se réserve le droit de demander, le cas échéant, un complément d'information avant votre

inscription définitive pour enchérir en ligne. Toute enchère en ligne sera considérée comme un engagement irrévocable d'achat.

Les frais de vente sont parfois majorés selon les sites.

L'O.V.V Adjug'Art ne peut garantir l'efficacité de ce mode d'enchères et ne peut être tenue pour responsable d'un problème de connexion au service, pour quelque raison que ce soit.

## INCIDENTS DE PAIEMENT FICHIER DES RESTRICTIONS D'ACCÈS DES VENTES AUX ENCHERES (TEMIS)

Tout bordereau d'adjudication demeuré impayé après d'Adjug'Art ou ayant fait l'objet d'un retard de paiement est susceptible d'inscription au Fichier des restrictions d'accès aux ventes aux enchères (« Fichier TEMIS ») mis en œuvre par la société Commissaires-Priseurs Multimédia (CPM), société anonyme à directoire, ayant son siège social sis à (75009) Paris, 37 rue de Châteaudun, immatriculée au registre du commerce et des sociétés de Paris sous le numéro 437 868 425.

Le Fichier TEMIS peut être consulté par tous les structures de vente aux enchères opérant en France abonnées à ce service. La liste des abonnés au Service TEMIS est consultable sur le site [www.interencheres.com](http://www.interencheres.com), menu « Acheter aux enchères », rubrique « Les commissaires-priseurs ». L'inscription au Fichier TEMIS pourra avoir pour conséquence de limiter la capacité d'enchérir de l'enchérisseur auprès des Professionnels Abonnés au service TEMIS. Elle entraîne par ailleurs la suspension temporaire de l'accès au service « Live » de la plateforme [www.interencheres.com](http://www.interencheres.com) gérée par CPM, conformément aux conditions générales d'utilisation de cette plateforme. Dans le cas où un enchérisseur est inscrit au Fichier TEMIS, Adjug'Art pourra conditionner l'accès aux ventes aux enchères qu'elle organise à l'utilisation de moyens de paiement ou garanties spécifiques ou refuser temporairement la participation de l'Enchérisseur aux ventes aux enchères pour lesquelles ces garanties ne peuvent être mises en œuvre.

Les enchérisseurs souhaitant savoir s'ils font l'objet d'une inscription au Fichier TEMIS, contester leur inscription ou exercer les droits d'accès, de rectification, d'effacement, de limitation, d'opposition dont ils disposent en application de la législation applicable en matière de protection des données personnelles, peuvent adresser leurs demandes par écrit en justifiant de leur identité par la production d'une copie d'une pièce d'identité :

Pour les inscriptions réalisées par Adjug'Art : par écrit auprès de Adjug'Art, 13, rue Traverse, 29212 Brest Cedex 1  
Pour les inscriptions réalisées par d'autres Professionnels Abonnés : par écrit auprès de Commissaires-Priseurs Multimédia 37 rue de Châteaudun, 75009 Paris ou par e-mail [contact@temis.auction](mailto:contact@temis.auction).

L'Enchérisseur dispose également du droit de saisir la Commission nationale de l'informatique et des libertés (CNIL) 3 Place de Fontenoy - TSA 80715 - 75334 PARIS CEDEX 07, [www.cnil.fr](http://www.cnil.fr) d'une réclamation concernant son inscription au Fichier TEMIS.

Pour en savoir plus sur le Fichier TEMIS, l'enchérisseur est invité à consulter nos conditions générales de ventes.

Les notifications importantes relatives aux suites de l'adjudication seront adressées à l'adresse e-mail et/ou a l'adresse postale déclarée par l'enchérisseur auprès de la structure lors de l'adjudication. L'enchérisseur doit informer Adjug'Art de tout changement concernant ses coordonnées de contact.

## Adjug'Art BREST

MAÎTRE YVES COSQUÉRIC,  
COMMISSAIRE-PRISEUR  
13, RUE TRAVERSE - BP 41239  
29212 BREST CEDEX 1  
TEL. : 02 98 46 21 50 - FAX : 02 98 46 21 55  
Email : [adjugart@orange.fr](mailto:adjugart@orange.fr)  
Agt : 2002.219 / Frais de vente : 24% TTC

## Adjug'Art BREST

M<sup>e</sup> Yves COSQUÉRIC

13, rue Traverse

29 212 Brest Cedex 1

Tel. : 02 98 46 21 50

[adjugart@orange.fr](mailto:adjugart@orange.fr)

Agt : 2002.219

■

Mardi 28 septembre 2021

à 14<sup>H</sup> à Brest

# Jean-Jacques Morvan

## Ordre d'achat\*

FRAIS DE VENTE 24 % TTC

PRÉNOM \_\_\_\_\_ NOM \_\_\_\_\_

ADRESSE \_\_\_\_\_ C. POSTAL \_\_\_\_\_ VILLE \_\_\_\_\_

TEL \_\_\_\_\_ E-MAIL \_\_\_\_\_

NUMÉRO	DÉSIGNATION	LIMITE À ENCHÈRE (EN EURO)

\*NB : Pour les ordres d'achat adressés par fax, joindre un Relevé d'Identité Bancaire et une pièce d'identité. ne pourront être pris en compte que les ordres d'achat reçus **avant 18<sup>h</sup>** la veille de la vente. Les ordres d'achat par téléphone sont pris à partir de 100 euros.

DATE \_\_\_\_\_ SIGNATURE : \_\_\_\_\_

JE VOUS AUTORISE À DÉPASSER MES ORDRES DE :\*  10 %  20 %

\*Cocher la case correspondante

## Passé Sanitaire et accès du public aux maisons de vente

Les conditions d'accès ont changé : en application des dernières mesures gouvernementales, l'accès du public aux salles des ventes est conditionné, pour les personnes de plus de 16 ans, à la présentation du « passé sanitaire », sous format papier ou sous forme numérique (QR code). Le public doit en effet attester du résultat négatif d'un examen de dépistage virologique, ou du justificatif de statut vaccinal concernant la Covid-19 ou du certificat de rétablissement à la suite d'une contamination par la Covid-19. Cette obligation résulte du classement des salles des ventes parmi les établissements recevant du public de catégorie L. Elle s'applique à tous les visiteurs, quelles que soient les capacités d'accueil de la maison de ventes à compter du 31 août. Elle s'applique pour les expositions préalables comme pour les ventes, en salle comme à l'extérieur, y compris pour des ventes délocalisées.

Les règles relatives à la distanciation (1 mètre entre chaque personne) restent applicables et le port du masque reste recommandé. Il n'y a plus de limites quantitatives à l'accueil du public.

*Ref.: Loi n° 2021-1040 du 5 août 2021 relative à la gestion de la crise sanitaire et Décret n° 2021-1059 du 7 août 2021 modifiant le décret n° 2021-699 du 1<sup>er</sup> juin 2021 prescrivant les mesures générales nécessaires à la gestion de la sortie de crise sanitaire. Article 47-1 du décret n° 2021-699 du 1<sup>er</sup> juin 2021 prescrivant les mesures générales nécessaires à la gestion de la sortie de crise sanitaire.*





Adjug'Art  
BREST