

Adjug'Art  
BREST



HOTEL  
DES  
VENTES  
100, RUE DE LA  
MERCERIE

# L'Âme Bretonne

XVIII<sup>e</sup> | Dimanche 18 Juillet  
édition | à Quimper à 10<sup>H</sup> et 14<sup>H</sup>

Henry Moret  
1911

# L'Âme Bretonne

XVIII<sup>e</sup> édition | Dimanche 18 Juillet  
à Quimper à 10<sup>H</sup> et 14<sup>H</sup>

## EXPOSITION

à Quimper au 105 avenue de Kerrien

Jeudi 15 juillet : 15<sup>H</sup> à 19<sup>H</sup>

Vendredi 16 juillet : 10<sup>H</sup>-12<sup>H</sup> et 14<sup>H</sup>-19<sup>H</sup>

Samedi 17 juillet : 10<sup>H</sup>-12<sup>H</sup> et 14<sup>H</sup>-19<sup>H</sup>

Le matin de la vente : 9<sup>H</sup>-9<sup>H</sup>30

## EXPERTS

Faïences : M. Didier GOUIN,  
Guérande - Tél. : 06 20 74 90 39

Art Populaire et Costumes : M. LE BERRE,  
Kerlaz - Tél. : 06 64 31 37 24

## CATALOGUE SUR

www.interencheres.com

www.auction.fr

www.adjugart.fr

## VENTE EN "LIVE" SUR

www.interencheres.com

www.drouotonline.com

Frais de vente : 24 % TTC

### Lot 001 au 137

Costumes de Haute et Basse-Bretagne dont AURAY, BAUD, BREHAT, CAP SIZUN, CARHAIX, CONCARNEAU, CHATEAULIN, CHATEAUNEUF-DU-FAOU, DAOULAS, DOLE DE BRETAGNE, DOUARNENEZ, GESTEL, GUILLAC, GUISSENY, HENNEBONT, ILE DE SEIN, LANGONNET, LANGUEUX-IFFINIAC, LANGUIDIC, LESNEVEN, LORIENT, NOYAL-PONTIVY, PLENEUF-ERQUY, PLEUDANIEL, PLEYBEN, PLOARE, PLOEMEUR, PLOGONNEC, PLOMODIERN, PLOUAY, PLOUDALMEZEAU, PLOUDANIEL, PLOUGASTEL-DAOULAS, PONT AVEN, PONT L'ABBE, PONT DE BUIS, PONTIVY, PORSPODER, QUIMPER, QUIMPERLE, QUISTINIC, RENNES, ROSTRENEZ, SAINT-POL-DE-LEON, SAINT SULIAC, SAINT MALO, SAINT-BRIEUC, VANNES...

### Du 138 au 225

Art Populaire dont Cuillères de noces, Terre à repasser, Poteries, Tampons à beurre, Résiniers, Bannière de procession...

### Du 226 au 385

Faïences de Quimper et autres Manufactures à sujets bretons par les artistes ALAUX, ALLIER, BAZIN, BEAU, BEAUCLAIR, BRISSON, BROQUET, COURCOUX, CRESTON, DELECOURT, DEYROLLE, DUPEREZ, FLAHAUT, FOUILLEN, GARIN, GIOT, HOUEL, JEAN-HAFFEN, LACHAUD, LE BOZEC, LE PEMP, LIJOUR, MAILLARD, MEHEUT, MICHEAU-VERNEZ, MOUROUX, NICOT, PENNANEAC'H, POHIER, PORSON, QUERE, QUILLIVIC, ROBIN, SAVIGNY, SEVELLEC, TABURET, VINCENT-BLANDIN, YVAIN...

### Du 386 au 392

Sculptures bretonnes et Objets de Mémoire par Jean FREOUR, Irénée ROCHARD...

### Du 393 au 549

Tableaux par ABADIE-LANDEL, ANTRAL, BEAUFRERE, BLOAS, CARPENTIER, CLOUARD, COTTET, COULIOU, COUTURIER, DE BELAY, DE LANGLAIS, DELAVALLEE, DELPY, DESIRE-LUCAS, DEYROLLE, FLOCH, FOUGERAT, GEO-FOURRIER, GREGOIRE, GUERIN, HERVE-MATHE, HIRSCHFELD, JACQUIER, KOUSNETSOFF, LAPICQUE, LEGOUT-GERARD, LE MERDY, LEMORDANT, LE SCOUEZEC, MALO-RENAULT, MARCEL-LAURENT, MARTIAL, MAUFRA, MEHEUT, MIDY, MORET HENRY, PERON, PLOUHINEC, QUERE, RASETTI, SCHUFFENECKER, SEEVAGEN, SERUSIER, SIMON, STANY-GAUTHIER, YAN...

### Du 550 au 558

Mobilier breton et Art Seiz Breur

### Du 559 au 575

Documentations bretonnes



## DE 10<sup>H</sup> À 12<sup>H</sup>

### COSTUMES BRETONS FINISTÈRE

1 DEUX CHÂLES à motifs traditionnels cachemire, fabrication mécanique (quelques réparations). XX<sup>e</sup> siècle. Haut. 136 et 122 cm. environ. 50/60

2 PLASTRON GAUCHE en velours et drap noir brodé aux fils de soie à dominante orange sur velours et drap noir. PAYS BIGOUDEN, vers 1920. Haut. 32 cm. 100/150

3 BONNET DE BAPTEME pour nourrisson, en ruban de soie et galons argentés (usures et manques au ruban). PAYS BIGOUDEN, début XX<sup>e</sup> siècle. Haut. 9 cm. 40/50

4 BONNET DE BAPTEME pour bébé en velours de soie écru recouvert de motifs floraux en perles de verre et miroirs argentés. QUIMPER, début XX<sup>e</sup> siècle. Diam 14 cm. 40/60

5 DEUX COIFFES de cérémonie en organdi brodé, complètes de leur dalet et de leurs rubans (reprise et usure). PAYS BIGOUDEN, vers 1940. Haut. 34 cm. 100/150

6 ENSEMBLE composé d'une paire de manchettes et d'une manche en velours noir, brodé aux fils de soie orange et jaune. PAYS BIGOUDEN vers 1920. Dim des manchettes : 10 cm. Dim de la manche : 26 cm. 30/40

7 TROIS TENUES D'HOMME en drap, de laine bleu et velours noir brodé aux fils de soie de motifs glazik (frottements et usures aux manches), QUIMPER vers 1900/1910. Dim. 54 cm. et 60 cm. 400/600

8 DEUX TENUES D'HOMME en drap de laine bleu et velours noir brodé aux fils de soie de motifs glazik (frottements et usures sous les bras), QUIMPER vers 1925/1930. Dim. 55 cm. 200/300



9 DEUX TENUES DE JEUNE HOMME comprenant un gilet et une veste sans manche en drap de laine bleu et velours de soie noir brodé aux fils de soie de couleur jaune, orange et vert, de motifs floraux avec leurs pantalons (état d'usage). QUIMPER, début XX<sup>e</sup> siècle. Dim du gilet. 53 cm. et 43 cm. 150/200

10 TENUE DE JEUNE HOMME comprenant gilet et veste sans manche en drap de laine bleu et velours de soie noir, brodé aux fils de soie de couleurs de motifs floraux, jaune, orange et vert sur un revers (bon état, manque les boutons). QUIMPER, début XX<sup>e</sup> siècle. Dim du gilet. 51 cm. 80/100

11 QUATRE TENUES DE JEUNE HOMME comprenant gilets et vestes sans manche en drap de laine bleu et velours de soie noir, brodées aux fils de soie de couleurs de motifs floraux, jaune, orange et vert (usures au velours et sous les bras, quelques manques notamment les boutons). QUIMPER, début XX<sup>e</sup> siècle. Dim des gilets 51 - 43 et 47 cm. 350/500

12 GILET DE FEMME à double revers brodé sur drap de laine noire aux fils de soie orange de motifs traditionnels bigoudens. Les grandes manches à doubles palmettes et fleurs en chenille de soie. PAYS BIGOUDEN, vers 1930. Dim du gilet. 42 cm. 600/800



13 DEUX DEVANTS DE GILET joliment brodés de motifs glazik en fils de soie, orange, jaune et vert, sur fond de drap bleu et velours de soie noire (manque un dos pour l'un, les boutons pour l'autre). QUIMPER, vers 1920. Dim. 49 cm. 80/100

14 TROIS CHAPEAUX D'HOMME en feutre épais et velours de soie noire, à jolies boucles ajourées de trèfles et de roses. QUIMPER, vers 1920. Diam. 16 - 19 et 18 cm. 150/200

15 ENSEMBLE DE TROIS CHAPEAUX à boucle, en feutre noir épais et velours de soie usagé, QUIMPER, vers 1900. Dim. 16 - 17,5 et 18 cm. 80/100

16 IMPORTANT ENSEMBLE de velours de soie noir sur bobines de carton. Début XX<sup>e</sup> siècle. Dim diverses. On y joint un IMPORTANT LOT composé de trois gilets, quatre chapeaux d'enfants, plastrons, gilets et fragments de costumes glazik (usures, manques et état divers). QUIMPER 1900/1950. Toutes dimensions. 120/180

17 COIFFE de demi-deuil en organdi brodé, sur socle de présentation (complète). PAYS BIGOUDEN, vers 1950. Haut : 34 cm. 60/80

18 COIFFE de demi-deuil en organdi brodé, sur socle de présentation (complète). PAYS BIGOUDEN, vers 1950. 32 cm. 60/80

19 DEUX CHAPEAUX D'HOMME en feutre et poil de castor véritable, l'un Thuarze à Saint Renan. LEON (bel état pour l'un). Début XX<sup>e</sup> siècle. Diam. 19 cm. 40/50

20 TENUE DE FEMME en velours, galons métalliques dorés et rubans, composée d'une jupe, d'une camisole, d'un corselet et d'une parure de col et coiffe (manque le tablier). PONT-AVEN, vers 1950/60. Haut de la camisole : 39 cm., haut de la jupe 76 cm. 200/300

21 ENSEMBLE de cinq sous-coiffes ou « bonnets de cheveux », brodées de fils de soie, rouge et jaune, appliquées de sequins (usures et manques). PAYS BIGOUDEN, fin XIX<sup>e</sup>, Haut : 18 cm. 150/180



22 GILET ET CORSELET en velours de soie noir et cotonnade noire, travaillés au pli serré sur la poitrine et le dos, datés « 1928 » (bon état). PAYS GLAZIK, Quimper. Haut : 40 cm. 40/50

23 ENSEMBLE de deux coiffes, l'une en toile de lin, l'autre en filet carré de coton. On y joint un col en gaze de coton. CAP SIZUN, vers 1920. Long. d'une des coiffes 46 cm. 50/60



24 ENSEMBLE de deux coiffes, l'une sur filet de lin brodé de fleurettes, l'autre sur gaze de coton (quelques fils brisés). DOUARNENEZ, vers 1900/10. Long. d'une des coiffes 28 cm. 20/30

25 COIFFE finement brodée de fleurs en tulle à petites mailles. CARHAIX, vers 1925. Long. 23 cm. 20/30

26 ENSEMBLE de sept devants de coiffes, brodés en lin sur tulle ou organdi. PAYS BIGOUDEN entre 1890 et 1920. Haut. de 7,5 cm. à 25 cm. 60/80

26BIS PLASTRON en velours noir brodé de fils orange et or de chaines de vie et cornaout (infimes usures). Pays Bigouden, vers 1920. Dans un encadrement en bois doré. Dim. du cadre 51 x 56 cm. 200/300

27 ENSEMBLE de deux coiffes du quotidien, l'une sur tulle carré, l'autre brodée sur filet, complète de leurs bonnets de cheveux et de ses antennes, SAINT-POL-DE-LEON et CHATEAUNEUF-DU-FAOU (bel état), vers 1930. Toutes dimensions. 30/40

28 ENSEMBLE composé de bonnets de bébé en rubans et filets brodés dont un bonnet LE MINOR en galons métalliques argent, bleu et violet, un bonnet de PLOUGASTEL en applications de ruban de Saint Étienne et de fleurs rouges et jaunes sur fond mauve, un bonnet de fillette bigoudène perlé argent sur satin écru et divers. On y joint une petite sous-coiffe de LORIENT. BRETAGNE, entre 1930 et 1950. Toutes dimensions. 70/80

29 GRAND CHÂLE en étamine de laine noire, joliment brodé aux fils de soie noire, d'un grand bouquet de fleurs à belle frange en macramé de soie (très bon état). On y joint un tablier en crêpe de soie noire à décor de fleurs ajouré. LEON, Lesneven, vers 1920. Long. 163 cm. 150/200

30 ENSEMBLE de quatre tabliers, l'un blanc en soie brodée de fleurettes blanches, l'un en velours de soie verte à décor frappé, l'un plus grand en satin de soie à fleurs moirées et le dernier en soie de coton noir à bouquets appliqués (bon état). LEON, Pays Pagan, entre 1900 et 1920. Long. max. 88 cm. 100/120

31 BELLE COIFFE dite « cornette » en filet de coton brodé de motifs floraux, LEON, Guisseny, vers 1925/30. Long. 52 cm. 200/220

32 ÉLÉGANT CHÂLE en étamine de laine blanche écru brodé aux fils de laine d'un beau bouquet fleuri et d'une frange en macramé de lacets de soie (reprises). GUISSENY, vers 1925 Long. 140 cm. environ. On y joint un tablier noir du début du XX<sup>e</sup> siècle. 400/450

33 PETIT CHÂLE en étamine de laine blanche agrémenté d'une belle frange de macramé de soie. LEON, Porspoder, vers 1920. Haut. 119 cm. 100/150



34 CHÂLE en étamine de laine noire brodé de fleurs et bouquets, cerné de macramé de lacets de soie. LEON, Porspoder, début XX<sup>e</sup> siècle, Haut. 166 cm. environ. 150/180

35 CHÂLE en étamine de laine de couleur lie-de-vin, brodé de fleurs en soie, les franges en velours sur un tiers environ (légère insolation et quelques traces de mites). PORSPODER, vers 1920, Haut. 125 cm. 150/200

36 ENSEMBLE de trois guimpes, l'une en filet carré sur tarlatane, l'autre en dentelle au picot sur tarlatane, la troisième mécanique. On y joint des résilles et cornettes anciennes sur tulle. PLOUDALME-ZEAU, début XX<sup>e</sup> siècle. Toutes dimensions. 50/60

37 BELLE CORNETTE de cérémonie, finement brodée sur tulle. On y joint une seconde cornette non amidonnée. LEON, début XX<sup>e</sup> et deuxième moitié XIX<sup>e</sup> siècle. Long. 50 et 58 cm. 150/200

38 BOÎTE avec ensemble de coiffes, dites marmottes, guimpes et résilles, (état divers), BREST, vers 1930. Toutes dimensions. On y joint une BOÎTE contenant une coiffe et une cornette mécanique. LES-



NEVEN ou PLOUDANIEL, vers 1930/40. Toutes dimensions. 50/60

39 TENUE D'HOMME composée d'un gilet, d'un sous-gilet, d'une veste et d'un chapeau en velours de soie et drap de laine noire à deux rangs de boutons de verre en forme de fleurs (quelques traces d'usure, grande taille). QUIMPERLE, vers 1915/20. Haut. 56 cm. 120/150

40 TENUE DE FEMME composée d'une camisole, d'une jupe et d'un tablier en velours de soie noire, perles de verre à reflet anthracite sur l'ensemble du costume « motifs de fleurs », (bon état de conservation). HAUT-PAYS BIGOUDEN, vers 1920/30. Haut. du buste. 43 cm. Haut. de la jupe. 68 cm. 100/120

41 CHEMISE FÉMININE en toile de chanvre, le col en coton, joliment brodée de chaines de vies et doubles chaines de vie. PAYS BIGOUDEN, fin XIX<sup>e</sup> siècle. 20/30

42 ENSEMBLE composé d'un scapulaire brodé de perles dorées, argentées et cannetilles et de divers galons revers de manches. PAYS GLAZIK, vers 1910/20. On y joint un lacet de mariée en perles argentées sur satin blanc. Toutes dimensions. On y joint un ENSEMBLE comprenant une camisole en satin noir et velours, une jupe en velours de soie noir bigoudène, perlée de fleurs, une jupe en satin et velours bleu nuit de fleurs GLAZIK. XX<sup>e</sup> siècle. Toutes dimensions. 60/100

43 ENSEMBLE de cinq tabliers en soie brochée et satin de soie dont un tablier brodé de bouquets de fleurs en cannetilles (états divers). BRETAGNE, vers 1920. 50/60

44 HAUT DE MARIÉE composé d'une camisole et d'un corselet en velours de soie noire, brodé de motifs floraux en cannetilles or (légers manques). PLOMO-DIERN, vers 1915. Dim. 38 cm. 100/200

45 TENUE D'HOMME, comprenant gilet et veste sans manche en drap de laine bleu nuit et velours de soie noire, le plastron finement plissé, à rangs de broderies fleuries (complet de ses boutons, état correct). QUIMPER, vers 1930. Haut. 56 cm. 80/100

46 TROIS TENUES D'HOMME comprenant gilet et veste sans manche en drap de laine bleu nuit et velours de soie noire, le plastron finement plissé, à rangs de broderies fleuries, (manque les boutons, usure au velours). QUIMPER, vers 1930. Haut. 52 - 50 cm. 150/200

47 TENUE DE METAYER comprenant un gilet à manche et une veste en drap de laine bleu nuit et velours de soie noire, le plastron finement plissé et brodé d'un simple liseret jaune aux bras et au torse (quelques traces de mites, décoloration sous les bras). QUIMPER, vers 1910. Haut. 50 cm. On y joint un deuxième choupen. 150/180



50



51



52



72



71



70

52 COIFFE en fin lainage noir, à ailes remontantes et lacets coulissants sur la nuque formant nœud (bon état), CAP SIZUN, vers 1920/30. Haut. 48 cm. [50/60](#)

53 CHEMISE de toile de chanvre à col de coton plissé, monogrammé A.G. QUIMPER, XIX<sup>e</sup> siècle. Haut. 110 cm. [30/40](#)

54 PETIT GILET sans manche en drap de laine et coton bleu, à double piqûre au petit point, décoré sur la gauche, de six boutons de verre à inclusions, sur la droite d'un motif de palmettes en fils de soie prune. PAYS BIGOUDEN, vers 1900. Haut. 37 cm. [100/120](#)

55 DEUX GILETS d'homme en drap de laine noire et velours noir à deux rangs de boutons de bakélite, bruns (importantes usures). PAYS BIGOUDEN, vers 1930. Larg. 50 cm. [80/100](#)

56 DEVANT DE GILET d'homme en drap de laine noire, drap rouge et velours noir brodé sur chaque revers de motifs anciens au fil de soie jaune, à deux rangées de boutons en cuir argenté et trois poches à bordures brodées (bon état, à remonter). PAYS BIGOUDEN, Haut. 50 cm. [200/300](#)

48 CAPOT en drap de laine noire et velours noir, à lacets de part et d'autre de la nuque à fronces (infimes trous). DAOULAS, vers 1890/1900. Haut. 30 cm. [50/60](#)

49 GRAND CAPOT en lainage noir doublé de satinette de coton, à visière formant capuche, tombant sur les épaules. PLOUGASTEL-DAOULAS, vers 1940. Haut. 84 cm. [50/60](#)

50 CAPOT en lainage sergé, muni d'un lacet formant coulisse sur la nuque (traces de mites et usures importantes). BRASPART, vers 1900/20. Haut. 58 cm. [50/60](#)

51 CAPOT ou coiffe en fin drap de laine noire, composé de deux ailes et de grands bas volets, à lacet coulissant sur la nuque (usure et rapiéçage). ILE DE SEIN, vers 1940. Haut. 45 cm. [50/60](#)

57 COSTUME d'homme en drap de laine et velours noir (bon état). PAYS DE L'AVEN, vers 1940. Haut. 56 cm. [80/100](#)

58 PANTALON d'homme en toile de chanvre, se fermant sur l'avant par boutonnage (manque les boutons). FINISTÈRE, Glazik, vers 1880/1900. Haut. 92 cm. On y joint un PANTALON en drap de laine bleu nuit, « à pont » (quelques trous de mite). MARINE, XX<sup>e</sup> siècle. Haut. 105 cm. [50/60](#)

59 RARE TENUE DE BERGER en peau de chèvre, velours et toile de chanvre, (bon état). CARHAIX, ROSTRENEN, début XX<sup>e</sup> siècle. Haut. 91 cm. Larg. 41 cm. [150/200](#)

60 CORNETTE de filet de coton à mailles carrées et motifs de losanges (très bon état). CAP SIZUN, Plogoff, vers 1900. Haut. 54 cm. [60/80](#)

61 DEUX RARES BLOUSES en toile de coton de couleur indigo, une d'adulte et l'autre d'enfant, à petits boutons de verres aux encolures. (traces d'usage). PLOGONNEC, vers 1890/1900. Tenues portées par les paysans pour aller aux foires à bestiaux. [100/150](#)



62



53



62

62 RARE TENUE DE MARIE, complète, composée d'un Bragou-braz de chanvre, d'un gilet en drap de laine bleue et verte, d'une chemise sans manche en draps noir, à boutons de laiton jaune et d'un chapeau en velours noir à boucle d'argent. La veste brodée aux fils de laine rouge, jaune, bleu et noir (usure au bragou-braz) PLOARE vers 1870. Haut. du bragou-braz: 60 cm. Haut. 58 cm. [1500/2000](#)



61



59



59



**63 GRANDE CAPE** de deuil en drap de laine noire et velours noir, la capuche en velours, à fermoir en argent, poinçon Minerve (très bon état). PAYS BIGOUDEN, début XX<sup>e</sup> siècle. *Haut. 124 cm. 80/100*

**64 DEUX TABLIERS** noirs, l'un en soie à motifs damassés et dentelle, l'autre en drap de laine joliment brodé, à deux poches verticales (bon état). CHATEAULIN, vers 1900 et 1920. *Haut. 94 cm. et 100 cm. 20/30*

**65 PÈLERINE** en fils noirs et rubans de soie noire, travaillée au crochet (bon état), FINISTÈRE, Carhaix, vers 1930. *Haut. 25 cm. 15/20*

**66 CAPE DE DEUIL** en drap de laine noire et velours noir à grande capuche, fermoir à coquilles en métal argenté, PAYS BIGOUDEN, vers 1940. *Haut. 110 cm. 30/40*

**67 BEAU GILET** de mariée bigoudène en drap de laine noire à double revers brodé de motifs traditionnels en fils de soie orange et quelques touches de soie jaune, les manches à un revers, chacune joliment travaillées (très bon état). PONT-L'ABBE, vers 1920. *Haut. 41 cm. 500/600*

**68 ENSEMBLE** composé d'un châle en étamine de laine noire à frange de macramé de soie, fleurs de laine et de soie, d'un tablier en soie noire et de coiffes du quotidien (traces de mites et décoloration sur le châle). LESNEVEN, vers 1930. *80/100*

**69 BONNET** de fillette en velours noir décoré de bouquets de fleurs, agrémenté d'un nœud de ruban sur le haut du bonnet et de rubans sur les attaches (très bel état). CHATEAULIN, vers 1900. *Dim. 0,25 cm. 40/50*

**70 BONNET** de soie et coton appliqué de sequins de couleurs vives et chenilles vertes, les guides en ruban. PONT DE BUIS, vers 1940. *Dim. 0,20 cm. Ancienne collection de madame Simone Morand. 80/100*

**71 BONNET** de fillette en soie de rubans rouges, parsemé de fils de métal argenté et sequins étoilés. PAYS BIGOUDEN, vers 1930/40. *Dim. 0,17 cm. Ancienne collection de madame Simone Morand. On y joint un BONNET d'enfant à fond de rubans roses de Saint Étienne, appliqués de galons de felh et cordon argent. PAYS BIGOUDEN, vers 1890/1900. Dim. 14 cm. Ancienne collection de madame Simone Morand. 50/60*

**72 BONNET** de petit garçon en soie rouge perlée de verre argenté et cabochons. PAYS BIGOUDEN, vers 1930. *Dim. 0,18 cm. Ancienne collection de madame Simone Morand. 50/60*



**73 ENSEMBLE DE TROIS COIFFES DE DEUIL** de petites tailles en toile de lin ocre brodée de lin blanc à motifs traditionnels (trous d'épingles). PAYS BIGOUDEN, fin XIX<sup>e</sup> siècle. *Dim. 6 cm. 100/120*

**74 TROIS COIFFES DE DEUIL** de petites tailles en toile de lin safran brodée de motifs stylisés (trous d'épingles aux angles). PAYS BIGOUDEN, fin XIX<sup>e</sup> siècle. *Haut. 6 cm. 100/120*

**75 QUATRE COIFFES DE DEUIL** en toile de lin safran brodée de motifs stylisés (traces d'épingles). PAYS BIGOUDEN, vers 1910/20. *Dim. 15 cm. et 11 cm. 100/120*

**76 SIX COIFFES** blanches, dont coiffes de deuil et dalets brodés de motifs stylisés sur organdi (usures). PAYS BIGOUDEN, vers 1920. *Dim. 10, 14 et 17 cm. 40/50*

**77 COIFFE** en tulle de coton sur fond carré, la sous-coiffe en filet mécanique à deux lacets. PAYS POURLET, Guéméné S/Scorff, fin XIX<sup>e</sup> - 27 cm. *60/80*

**78 COIFFE DE MARIAGE** et son dalet, finement brodée sur tulle (légères usures). PONT L'ABBE, vers 1900. *Dim. 11 cm. 80/100*



**79 SOULIERS DE MARIAGE** à talons en drap de laine gris bleuté, entièrement brodés de motifs anciens, la bordure en velours noir sur cuir (bon état de conservation). PAYS BIGOUDEN, vers 1890. *Dim. 24 cm. 200/250*

**80 COIFFE** en organdi de coton brodé en totalité d'une frise de fleurs. On y joint un col à remonter. PLEYBEN, mode rouzik, vers 1870. *Dim. 63 cm. 100/120*

**81 ENSEMBLE DE CINQ BONNETS D'ENFANTS**, l'un de fillette, rouge et violet, PLOUGASTEL, vers 1910. L'un en velours et perles sur soie bleue, PLEYBEN, vers 1900, un autre glazik, vers 1950. Toutes dimensions. *50/60*

**82 GRANDE CORNETTE** en tulle fin à large bordure de dentelle au fuseau, le fond de coiffe brodé (lacets résiduels, manques) BAS-LEON, Ploudalmézeau. *Dim. 59 cm. 50/60*

**83 ENSEMBLE DE SIX BOTTES DE PAILLE**, servant au paillage des cols de l'Aven. On y joint huit mou-



choirs à carreaux et des chaussettes à sabots. PONT-AVEN, début XX<sup>e</sup> siècle. Toutes dimensions. *30/30*

**84 GRANDE CORNETTE DE CÉRÉMONIE** en tulle fait main et dentelle noire (manque le fond de coiffe, beau modèle). DOUARNENEZ, milieu XIX<sup>e</sup> siècle. *Dim. 71 cm. 30/40*

**85 COIFFE DE CÉRÉMONIE** à fines broderies aux points d'araignée à décor de fleurs et feuillages (quelques fils craqués). FINISTÈRE, Concarneau, vers 1930. *Dim. 27 cm. 60/80*

**86 COIFFE D'ARTISANE** en gaze de coton, à deux longues barbes (bel état). On y joint deux tabliers, en soie noire, mérinos et velours. QUIMPERLE, début XX<sup>e</sup> siècle. *Dim. 0,53 cm. 80/100*

## MORBIHAN

**87 DEUX OMBRELLES** en toile de lin, montées sur bambou et noisetier, l'une à motifs de bretonnes du Morbihan, l'autre rouge et rayée (fraicheur et bon état). BRETAGNE, début XX<sup>e</sup> siècle. *Dim max. 101 cm. 50/80*

**91 RARE TENUE D'HOMME** composée de trois pièces : le gilet et la veste en drap de laine blanche, velours noir et lisière tissée rouge, blanc et noir en bas de veste. Les boutons de verre blanc sertis de cuivre jaune, (complet de sa chemise de coton blanc, traces de mites et quelques décolorations). MORBIHAN, Quistinic vers 1900. *Haut. 53 cm. 150/200*

**92 TENUE D'HOMME** en drap de laine noire, velours de soie noire et chemise à petits plis. Complète de ses boutons de verre à fleurs, (bon état). MORBIHAN, Quistinic, vers 1930. *Haut. 55 cm. 120/150*

**93 TENUE D'HOMME** en drap de laine noire, velours de soie noir avec chemise à petits plis. Complète de ses boutons de verre noir (très bon état). MORBIHAN, Baud, vers 1930. *Haut. 60 cm. 80/100*

**94 TENUE D'HOMME** en drap de laine bleue, velours noir et fleurettes sur le plastron, la chemise en coton blanc à petits plis, les boutons en cuivre estampé (velours des manches changé, traces de mites et trous). On y joint un lot de petits boutons de cuivre. MORBIHAN, Baud, vers 1900/20. *Haut. 56 cm. Tenue de meunier reconnaissable par sa couleur bleue et noir. 100/150*



**88 TENUE D'HOMME** composée de quatre éléments (veste, gilet, pantalon et chemise), en fin lainage noir, velours noir et lin blanc pour la chemise. La veste, le gilet et le pantalon agrémentés de boutons en passementeries de perles noires (usure sur le gilet, petits trous et légères tâches au pantalon). GESTEL, vers 1870. *Haut. du pantalon: 42 cm. Haut. de jambe: 102 cm. Haut de veste: 62 cm. 180/200*

**89 VESTE** en drap de laine et velours noir à deux rangs de boutons de part et d'autres des poches carrées, (légère usure d'usage au bord des manches). MORBIHAN, Plouay, vers 1880. On y joint un lot de boutons en jais sertis de cuivre. *60/80*

**90 TENUE D'HOMME** en drap de laine noire, velours de soie noire doublé d'un molleton de coton, la chemise de coton blanc à petit col (complet de ses boutons de verre noir, bon état). MORBIHAN, Lorient, vers 1910. *Haut. 53 cm. 100/120*



**95 TENUE D'HOMME** en drap de laine noire et velours de soie noire, agrémentée de deux rangs de boutons de verre noir et fleuris, la chemise en coton blanc à encolure carrée, (quelques traces de mites et usure). MORBIHAN, Langonnet, vers 1900/10. *Haut. 48 cm. 100/150*

**96 VESTE D'HOMME** en drap de laine noire et velours noir à série de boutons en cuivre jaune sur le revers des manches (quelques traces de mites), MORBIHAN, Guiscriff, vers 1920. *Haut. 48,5 cm. 40/50*

**97 TENUE DE FEMME** composée d'une robe à poche unique, à légère traine en satin de laine épaisse et velours de soie noire, se fermant sur la poitrine, d'un grand tablier à bavette en soie rouge et violette et d'un petit châle en mérinos noir finement brodé d'une guirlande de roses rouges, beiges et havanes (quelques trous à la robe uniquement). VANNES, vers 1900/20. *Haut. totale du tablier. 105 cm. 200/250*



100



104



106

98



116



130

63

100

66



137



111



134



136



117

**98 TENUE DE FEMME** composée d'une jupe, d'une camisole et d'un tablier en drap noir velours de soie et galons perlés noir. MORBIHAN, Gestel, vers 1900/10. *Haut. 90 cm. 80/100*

**99 TENUE DE FEMME** composée d'une camisole, d'une jupe en drap de soie et velours de soie et d'un tablier en soie à décor de bouquets de tulipes sur fond noir (bon état). LORIENT, vers 1900. *Haut. tablier 80 cm. 100/150*

**100 CAPE DE DEUIL** en fin lainage noir doublé de moire et percale, à six agrafes, l'intérieur et le revers matelassé, les plis serrés à la base, les passages de mains soulignés de velours de soie. MORBIHAN, Gestel, vers 1890. *Haut. 124 cm. 60/80*

**101 TENUE DE COMMUNIANT** composé d'un gilet, d'une veste et d'une chemise. Le gilet et la veste en velours de soie noire et lainage de satin épais, à rangées de boutons de verre noir étoilés et agrémentés d'un brassard de communion (bon état). LORIENT, vers 1910. *Haut. 50 cm. 100/120*

**102 RARE TENUE DE COMMUNIANTE** en voile de coton blanc, dentelle de broderie anglaise et cotonnade légère façonnée, complète de sa coiffe, sa sous-coiffe, son col, ses manchettes et son voile de tulle. LORIENT/MORBIHAN, vers 1900/10. *200/250*

**103 TENUE D'ÉTÉ** pour la femme composée d'une camisole, d'une jupe, d'une étole et d'un tablier en satin de soie noire, panne de velours noir, crêpe de

soie bleue à motifs floraux détournés. LORIENT, vers 1920/30. *50/80*

**104 TENUE DE MARIAGE** composée d'une jupe et d'une camisole en lainage « mérinos » noir et velours noir et d'un tablier en velours de soie violette, décoré de bouquets de fleurs en soie brodée. LORIENT, vers 1910. *Haut. tablier 90 cm. 150/200*

**105 TENUE FÉMININE** en ottoman de lainage et velours noir de soie, le tablier en soie marbré bleu nuit. LORIENT, vers 1900/10. *Haut. tablier 78 cm. 80/100*

**106 TENUE FÉMININE** composée d'une robe et d'un tablier en lainage gris vert (robe insolée, tâches et usures). MORBIHAN, Languidic vers 1890. *Haut. tablier 78 cm. 80/100*

**107 TENUE** composée d'une robe en drap de laine et velours de soie et ensemble de tabliers en cotonnade rayée, à carreaux, de couleurs pastels, (usure et tâches) MORBIHAN, Languidic, vers 1890. On y joint un **ENSEMBLE DE TROIS PAIRES DE CHAUSSONS** en lainage et velours noir. On y joint deux boucles en argent, cousues ponctuellement sur les souliers. MORBIHAN, Gestel, vers 1890. *100/150*

**108 LOT** comprenant des éléments de costumes, manches brodées GLAZIK, drap bleu, dos, manches de velours, manches de costumes de femme et tablier en soie de LORIENT. Toutes dimensions. *50/60*

**109 DEUX GILETS** en drap de laine et satinette noire, doublés de chanvre, à deux rangées de boutons pour l'un. *Haut. 100 cm.* On y joint un pantalon au lainage à rayures (usures). POURLET, GUÉMÈNE. *30/40*

**110 GILET** de lainage et velours noir, à deux rangs de boutons de verre noir, et deux poches latérales. MORBIHAN, Baud, vers 1940. *Haut. 60 cm.* On y joint une **CHEMISE** de chanvre pour homme, monogrammée au fil rouge LP. MORBIHAN, début XX<sup>e</sup> siècle. On y joint deux chemises de femme. *60/80*

**111 COIFFE** dite « KORNEK » en dentelle de lin blanc au point d'araignée. MORBIHAN, Baud, vers 1930. *Haut. 30 cm. 60/80*

**112 VESTE** de jeune homme en drap de laine blanche, à boutons de cuivre argentés, brodée sur l'encolure, les revers de poches et les bas de manches de motifs stylisés (quelques trous). NOYAL-PONTIVY, fin XIX<sup>e</sup> siècle. *Haut. 51 cm. 200/300*

**113 ROBE** de velours noir ciselé et satinette. GUÉMÈNE-SUR-SCORFF, début XX<sup>e</sup> siècle. *Haut. 110 cm.* On y joint **DEUX TABLIERS DE CÉRÉMONIE** en soie noire à motifs damassés fleuris pour l'un, le second en soie grise à motifs de fleurs (très bon état). MORBIHAN, Baud. *Haut. 108 cm. et 114 cm. 40/50*

**114 LOT DE TROIS TABLIERS** en velours de soie noire, prune et bleu nuit (belle qualité). BAUD, AURAY, vers 1920. *Haut. 82 cm. 50/60*

**115 COSTUME D'HOMME** composé d'un gilet et d'une veste en drap de laine blanche, velours noir et boutons de cuivre argenté. La veste à deux poches latérales joliment découpées (bon état, complet). PONTIVY, années 1940. *Haut. 66,5 cm. 200/250*

**116 TENUE** de femme composée d'une robe en velours de soie et satin côtelé noir et d'un tablier en velours de soie à broderies ajourées de fleurs de tons olives (bon état). MORBIHAN/BAUD, vers 1935. *Haut. 110 cm. 100/150*

**117 GRAND CAPOT D'ÉTÉ** en indienne de coton écru, partiellement plissée et couvrant les épaules, à semis de fins losanges violines, la doublure et l'intérieur en gaze de coton. LORIENT, fin XIX<sup>e</sup> siècle. *Dim. 60 cm. 80/100*

**118 RARE CAPOT D'ÉTÉ** et de DEUIL en indienne de coton décorée de semis bleus sur fond violine, la doublure en toile de coton blanc (quelques déchirures). LORIENT, fin XIX<sup>e</sup> siècle. *Dim. 62 cm. 100/120*

**119 COIFFE** de coton damassé et sous-coiffe en coton piqué, à brides et lacets. MORBIHAN, Guillac, vers 1880. *Dim. 38 cm. 80/100*

**120 KORNEK** et **BEGUIN** en tulle et gaze de coton, brodés de fleurs, l'arrière de coiffe plissé, monogrammé « A » (quelques trous). LANGUIDIC, fin XIX<sup>e</sup> siècle. *Dim. 48 cm. 60/80*

**121 RARE COIFFE DE CÉRÉMONIE**, composée d'un bonnet à deux ailes en tulle fin brodé et d'une sous-coiffe pliée au front en fin linon brodé de fleurettes. PLOEMEUR, XIX<sup>e</sup> siècle. *150/200*

**122 CAPOT D'HIVER** et de DEUIL, en crêpe de soie doublée de soie noire. LORIENT, début XX<sup>e</sup> siècle. *Dim. 0,56 cm.* On y joint un **GRAND CAPOT D'HIVER** et de CÉRÉMONIE en satin et velours noir, à doublure percale mérinos. HENNEBONT-LANGUIDIC, XX<sup>e</sup> siècle. *Dim. 0,60 cm. 150/200*

**123 CAPOT D'HIVER** en satinette de coton et velours de soie noir, la doublure en percale de coton de couleur, bronze et lainage noir. PAYS DE LORIENT, début XX<sup>e</sup> siècle. *Dim. 0,56 cm. 80/100*

**124 COIFFE** à grandes ailes en linon, soulignée de broderies de fleurs, bordée d'un bonnet en coton et dentelle sur tulle, le fond de coiffe plissé (reprises importantes). PAYS POURLET, Guéméné-sur-Scorff, vers 1860/70. *Dim. 0,39 cm. 100/150*

## CÔTES D'ARMOR ET ILE ET VILAINE

**125 TENUE DE FEMME** comprenant jupe, tablier et châle en étamine de laine noire, brodé de motifs floraux en soie. COTES D'ARMOR, Pleudaniel, vers 1900/20. Toutes dim. *100/150*

**126 CAPOT** en lainage fin de mérinos noir bordé d'un rucher, l'armature en fanon et bois (manque les brides). PLENEUF-ERQUY, vers 1900/10. *Haut. 58 cm. à plat. 50/60*

**127 CAPOT** en cotonnade écru à petit pois rouge, nœuds, rucher et volants. (bon état). BREHAT, vers 1900/20. *Haut. 36 cm. 100/120*

**128 TROIS CHEMISES** d'homme en toile de lin et col de lin, (déchirure sur l'une des trois). SAINT-SULIAC, SAINT-MALO, XIX<sup>e</sup> siècle. Toutes dimensions. *50/100*

**129 TABLIER DE CÉRÉMONIE** en toile de chanvre et laine à fils bleu et noir, tissage de droguet, galon de laine brodée rouge (usure et manques). BRETAGNE, vers 1840. *Haut. 73 cm. Ancienne collection Yves HEMARD, Musée de SAINT-MALO. 80/100*

**130 GRANDE CAPE** sans capuche en drap de laine noire et velours à application de rubans, fermée par six agrafes intérieures. DÔLE DE BRETAGNE fin XIX<sup>e</sup>. *Haut. 112 cm. 100/150*

**131 ENSEMBLE DE TROIS PETITS CHÂLES** en velours frappé prune pour l'un, velours noir à motifs appliqués pour le second et tissage de fleurs de « cognac » et dentelle noire pour le troisième (très bon état). JUGON, BROONS et SAINT-MEEN, début XX<sup>e</sup>. *Dim. 65 cm. 40/50*

**132 PETIT CHALE** en velours de soie bleue nuit, brodé en fils noirs de guirlandes fleuries et parsemé de perles (bel état). RENNES vers 1900. *Dim. 60 cm. 40/50*

**133 GRANDE COIFFE** en cotonnade à fines rayures et bordure de plumetis sur tulle. COTES D'ARMOR, Languieux-Iffiniac, XIX<sup>e</sup> siècle. *Dim. 48 cm. 80/100*

**134 GRANDE CORNETTE** de tulle, à deux ailes brodées de guirlandes de fleurs et plumetis (usures, accidents, lacets manquants). COTES D'ARMOR, XIX<sup>e</sup> siècle. *Dim. 73 cm. 60/80*

**135 GRANDE CORNETTE** de gaze et tulle fin, la bordure brodée sur trois rangs. La coiffe amidonnée (complète de ses lacets, petit accident, bel état général). SAINT-BRIEUC, milieu XIX<sup>e</sup> siècle. *Dim. 90 cm. 100/150*

**136 GRANDE CORNETTE DE CÉRÉMONIE** en tulle et gaze brodés, à deux ailes rebrassées. SAINT-BRIEUC, XIX<sup>e</sup> siècle. *Dim. 74 cm. 100/150*

**137 COIFFE DE TRAVAIL** en toile de lin à double bandeau (nombreuses reprises, usures). TREGOR, XIX<sup>e</sup> siècle. *Dim. 0,24 cm. 30/40*



**ART POPULAIRE**

**138 ASSIETTE** en faïence populaire à décor solaire, cerné d'une guirlande fleurie et de croisillons sur le marli, QUIMPER, début XIX<sup>e</sup> siècle. *Diam. 23 cm.* On y joint une ASSIETTE en faïence à décor floral. QUIMPER, manufacture de la Hubaudière, seconde moitié du XIX<sup>e</sup> siècle. *Diam. 22 cm. 150/200*

**139 CANNE** en buis à bout ferré, sculptée de motifs de feuilles de chêne, insectes, visages et animaux, la poignée en forme de marcassin, BRETAGNE, fin XIX<sup>e</sup> -début XX<sup>e</sup> siècle. *Haut. 90 cm. 200/250*

**140 ENSEMBLE** comprenant une agrafe de cape en argent finement ciselée vers 1840, une épingle en verre soufflé sombre à pendeloques et une paire d'oiseaux de corsage en verre filé blanc, bleu et miel, provenant du Pardon de TOULFOËN, XIX<sup>e</sup> siècle. *Dim de l'agrafe. 11 cm. Dim de l'épingle. 10 cm. Dim des oiseaux. 6,5 cm. 40/60*



**141 PINCE A TISON** en fils de fer torsadé avec son gratte pipe (bon état) XIX<sup>e</sup> siècle. *Dim. 14,5 cm.* On y joint DEUX POUSSOIRS de vannier en os de mouton, BRETAGNE XIX<sup>e</sup> siècle. *Dim. 13,5 et 9 cm. 30/40*

**142 CARREAU DE DENTELLIÈRE** en toile cirée sur coffret de bois et de cuir décoré de part et d'autres de frises florales et ancre de marine en papier métallique coloré, avec ses fuseaux (bon état). BRETAGNE, bord de mer, fin XIX<sup>e</sup> siècle. *Dim: 29 x 31 cm. 100/120*

**143 DEUX BOULES DE PARDON** en verre soufflé et coloré bleu (bon état). BRETAGNE XIX<sup>e</sup> siècle. *Dim. 4,5 et 9 cm. 40/50*

**144 BOUCLE DE CHAPEAU** en argent à décor ajouré de feuilles de lierre. QUIMPER, début XX<sup>e</sup> siècle. *Pds. 28 g. Dim. 8 cm. 30/40*

**145 RARE PLAT CREUX** en terre vernissée à décor d'engobe ocre sur fond jaune clair (quelques sauts d'émail) QUIMPER, attribué à la manufacture de la Hubaudière, XIX<sup>e</sup> siècle. *Diam. 24,5 cm. 100/120*

**146 EPINGLE DE PARDON** agrémentée de perles roses en pendeloques et étoiles (accident et éclat). BRETAGNE fin XIX<sup>e</sup> siècle. *Dim. 10 cm. 30/50*

**147 DEUX BOULES DE PARDON** en verre mercisé argent, BRETAGNE, fin XIX<sup>e</sup> siècle. *Dim. 8 cm. et 4,2 cm. 20/30*

**148 COUTEAU A PAIN** en forme de faucille, le manche en bois et la lame en fer forgé, gravé en creux «JIMBC», l'anneau en fer forgé (fente, anciennes traces d'insectes xylophages). BRETAGNE intérieure, fin XIX<sup>e</sup>. *Dim. 41 cm. 60/80*

**149 ETUI A PIPE** en buis tourné à décor d'un anneau d'étain en creux, le fermoir et la charnière en laiton. MORBIHAN, fin XIX<sup>e</sup> siècle. *Dim. 13 cm. 70/80*

**150 CUILLÈRE DE NOCE** en buis, la spatule joliment gravée et ajourée de motifs floraux et géométriques, une fleur de lys sur le manche. BRETAGNE, seconde moitié du XIX<sup>e</sup> siècle. *Dim. 17,5 cm. 400/500*

**151 CUILLÈRE DE NOCE** en buis, le manche gravé de motifs géométriques fins, incrustés de cire rouge et d'un ostensor en étain. PLOUGASTEL-DAOULAS, vers 1880. *Dim. 17,5 cm. 500/600*

**152 CEINTURE** dite GOURIZ en cuir blanc, la boucle et le passant en laiton repoussé à décor ajouré de cœurs et de motifs concentriques sur fond de drap rouge. Datée 1850 au revers du cœur (bon état général). BRETAGNE, XIX<sup>e</sup> siècle. *Long. 133 cm., larg. 8,5 cm. 300/400*

**153 PLAT A LARD** en hêtre tourné, de forme ronde et creuse, formant billot au centre (traces de xylophages et restauration). BRETAGNE, XIX<sup>e</sup> siècle. *Diam. 24 cm. 30/40*

**154 ENSEMBLE DE SIX FERS** à coiffe en bois et métal. BRETAGNE, fin XIX<sup>e</sup> siècle. *Dim. 26 cm. 20/30*



168



168

**155 GRAPPIN** de pêche en fer forgé, début XX<sup>e</sup> siècle. On y joint deux gabarits de filets en chêne et bois fruitier, entre 1900 et 1920. *Haut du crochet: 21 cm. Dim des maillages. 6 et 3 cm. 20/30*

**156 CUILLÈRE A BEURRE** en buis de forme primitive, formant tampon à motif d'étoile. BRETAGNE, fin XIX<sup>e</sup> siècle. *Long. 19 cm. 30/40*

**157 ENSEMBLE** composé de deux tendeurs de corde en buis, une cuillère et une toupie en buis (belle patine). BRETAGNE, fin XIX<sup>e</sup> siècle. *Dim: de 26 à 13 cm. 20/30*

**158 PAIRE DE PANIERS FLEURIS** en coquillage, à anses, l'âme en fil de fer couverte de fleurs et papillons en coquillages partiellement peints, le feuillage en papier, présentée sous globe, sur base de bois (bel état). BATZ SUR MER, première moitié du XIX<sup>e</sup> siècle. *Haut. 40 cm. 800/900*

**159 RARE MOUTON BLANC** en nacre de coquillage, sur socle en bois de couleur verte bordé de coquillages (bel état). BATZ SUR MER, première moitié du XIX<sup>e</sup> siècle. *Dim: 8 x 10 cm. 300/400*

**160 SUJET** en nacre de coquillage, représentant un chien, sur socle de bois coloré en vert. BATZ SUR MER, première moitié du XIX<sup>e</sup> siècle. *Dim: 9 x 8 cm. 300/400*

**161 BOULE DE PARDON** en verre soufflé de couleur vert billard. BRETAGNE, fin XIX<sup>e</sup> siècle. *Diam: 14 cm. 50/60*

**162 URNE FUNERAIRE** en terre cuite et sableuse, de forme oblongue à col évasé (manques). BRETAGNE, époque gallo-romaine. *Haut. 25 cm. 100/150*

**163 LOT** de boutons en laiton et cuivre jaune pour costume glazik. QUIMPER, début XX<sup>e</sup> siècle. *20/30*

**164 IMPORTANT ENSEMBLE** de 17 instruments de bagad, composé de clairons, instruments à vent, cornets à piston, bombarde, tambours et baguettes, cymbales et autres caisses claires (état d'usage). QUIMPER, vers 1930/1950. Toutes dimensions. *150/200*

**165 ENSEMBLE DE SABOTS** d'enfant en bois, cuir et cuivre. BRETAGNE dont Saint Pol de Léon et Camors, début XX<sup>e</sup> siècle. Toutes dimensions. *20/30*

**166 PORTE-CUILLERES** de table en bois de hêtre tourné et clous de cuivre. LEON, début XX<sup>e</sup> siècle. *Haut. 32 cm. 150/200*

**167 PORTE-CUILLERES** à suspendre en buis tourné à jolie patine et clous de cuivre, la chaîne de suspension et les anneaux de préhension en cuivre, (complet et bon état). PAYS PAGAN, deuxième moitié du XIX<sup>e</sup> siècle. *Haut. 27 cm. 400/450*

**168 TERRE A REPASSER** en terre cuite vernissée à décor estampé de motifs étoilés, marquée en creux « PERRAUD Célestine Herbignac », datée « ..09 », le pourtour ajouré d'une frise semi-circulaire (très bel état). HERBIGNAC, XIX<sup>e</sup>. *Haut. 19 cm. Long. 23,5 cm. 1500/2000*



164

**169 ENSEMBLE DE DIX BOUTEILLES** en grès décorées au tampon. QUIMPER, manufacture de la HUBAUDIERE et PORQUIER (quelques accidents et manques). On y joint deux pichets DUMAINE et un pot à graisse (un pichet avec fels). *Haut. max. 38 cm. 50/60*

**170 GLOBE DE MARIAGE** en verre soufflé présentant sur un coussin de velours rouge, un bouquet et un diadème de mariée, en cire et papier. Fin XIX<sup>e</sup> siècle. *Haut. 50 cm. Larg. 34 cm. 60/90*

**171 GLOBE DE MARIÉE** sur son socle en bois noirci, le coussin monté sur une structure en métal doré, à colombe, miroir et feuilles de vignes. *Haut. 45 cm.* On y joint deux autres globes, un circulaire de 35 cm. et un ovale de 30 cm. Fin XIX<sup>e</sup> siècle. *100/150*

**172 LAMPE DE DENTELLIÈRE** de forme globulaire en verre soufflé sur pied de bois fruitier tourné (bon état). Fin XIX<sup>e</sup>/début XX<sup>e</sup> siècle. *80/100*

**173 BOITE DE MARIAGE** en bois fruitier en forme de petite armoire vitrine sur pied boule avec fronton contenant un bouquet de mariée en cire et papier roulé sur fond bleu peint. Fin XIX<sup>e</sup>, début XX<sup>e</sup> siècle. *Haut. 52 cm. long. 36 cm.* On y joint un encadrement sous verre à fond bleu peint, présentant la photo d'un couple de mariés, (bon état). BRETAGNE, XX<sup>e</sup> siècle. *Haut. 46 cm. Long. 34 cm. 80/100*

**174 ENSEMBLE** de onze porte-coiffes en bois tourné, dont hêtre, orme et fruitier, (bon état). XX<sup>e</sup> siècle. Toutes dimensions. *80/120*

**175 COURONNE D'OFFICE** en fer forgé à huit crochets et grappin central, (très bel état). BRETAGNE INTÉRIEURE, début XIX<sup>e</sup> siècle. *Diam. 38 cm. Haut. 40 cm. 100/150*

**176 DEUX GRATTE-PLATS** en fer forgé. BRETAGNE, milieu XIX<sup>e</sup> siècle. *Long. 51 cm. 30/40*

**177 ENSEMBLE DE SIX ÉCUELLES** en faïence émaillée blanc à rose à l'intérieur et à dégradé bleu à vert (accidents, manques et ébréchures). HENNEBONT, fin XIX<sup>e</sup>/début XX<sup>e</sup> siècle. *Diam. max. 17 cm. 40/50*



159

147

160



166

167



157

197

141



158

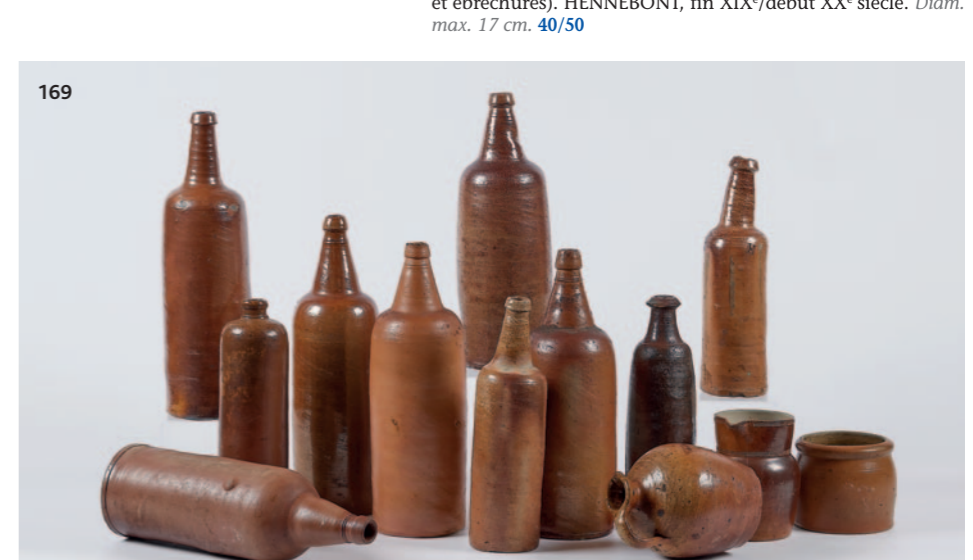
173

158

161



162



169





**178 ENSEMBLE DE TROIS POTERIES** en terre cuite, soit deux tégos à deux anses et une chauffe-rette (légers fels pour la chauffe-rette et manque le couvercle). LAMBALLE, XIX<sup>e</sup> siècle. Haut. tégos 21 cm. et 19 cm. **60/80**

**179 ENSEMBLE DE DEUX PIÈCES** en terre cuite dont une jolie cruche à anses et une petite chauffe-rette (fels anciens, manque le couvercle). LAMBALLE, XIX<sup>e</sup> siècle. Haut. 22 cm. et 13 cm. **40/50**

**180 RARE BARATTE** en terre cuite de forme pansue et évasée (fracture ancienne et manques au col). LAMBALLE, milieu XIX<sup>e</sup> siècle. Haut. 36 cm. **40/50**

**181 STATUE** en bois polychrome représentant un prêtre en habit, de sculpture primitive (manque les bras, anciennes traces de xylophages). PLOUGASTEL DAOULAS, fin XVIII<sup>e</sup> siècle. Haut. 71 cm. **500/600**

**182 TOURNE CRÊPE** dit « spanel » en fer forgé de petite taille. QUIMPERLE. Milieu du XIX<sup>e</sup> siècle. Haut. 44 cm. **80/120**

**183 RARE COUTEAU A PAIN** en bois et fer forgé, la lame plate et recourbée en S, le manche du couteau en bois tourné. TREGOR, milieu du XIX<sup>e</sup> siècle. Long. 40 cm. **200/250**

**184 PETIT COUPE PAIN** en faucille, en bois et fer forgé. PENTHIEVRE, XIX<sup>e</sup> siècle. Long. 30 cm. **50/60**

**185 ENSEMBLE** en métal argenté composé d'un coffret, d'une boîte à pilule et d'un thermomètre, gravé de scènes charmantes d'après DEYROLLE dont « la fête du cidre à Fouesnant », « un intérieur breton », « un couple dansant en tenue de Fouesnant » (bon état). BRETAGNE, début XX<sup>e</sup> siècle. Long. coffret 15,5 cm. Diam. Boîte à pilules. 4 cm. Long. thermomètre. 17,5 cm. **30/50**

**186 ENSEMBLE** de cinq boucles de chapeau en argent ciselé à décor de fleurs et de feuilles de lierre pour quatre d'entre elles (poinçonnées au crabe). QUIMPER et PAYS DE L'AVEN, début XX<sup>e</sup> siècle. Haut. 8,3 et 7 cm. P. 111,10 g. **30/50**



**187 LOT** comprenant six boutons de manchette dont une paire en argent (poinçon crabe) signée TOULHOAT à décor d'hermines, une paire en argent (poinçon crabe) signée KELT à décor de roulements celtiques, on y joint deux paires à décor de motifs celtiques en métal. Poids d'argent 28,10 g. Haut. pour celles en argent 1,5 et 1, 2 cm. **20/30**

**188 ENSEMBLE** en argent composé de deux cœurs bretons en broche décorés de paniers fleuris, de deux bagues de foi et de trois chevalières aux armes de Bretagne (petits modèles pour les bagues et chevalières) (poinçonné au crabe). BRETAGNE, fin XIX<sup>e</sup>, début XX<sup>e</sup> siècle. P. 43,80 g. **20/30**

**189 ENSEMBLE** en argent composé de deux boucles de souliers anciennes, de trois bijoux kelt, de trois broches et de trois agrafes. P. 108,30 g. **30/50**

**190 RESINIER PORTE-ECLAT** en fer forgé à base circulaire et à branche. BRETAGNE, XVIII<sup>e</sup>-XIX<sup>e</sup> siècle. Haut. 50 cm. **60/80**



**191 PORTE-ECLAT** en fer forgé à fût torsadé tripode (belle patine ancienne, corrosion au pied). BRETAGNE, XVIII<sup>e</sup>-XIX<sup>e</sup> siècle. Haut. 51 cm. **40/50**

**192 RESINIER** en fer forgé à fût cylindrique sur pied tripode (bon état, belle patine). BRETAGNE, XVIII<sup>e</sup>-XIX<sup>e</sup> siècle. Haut. 77 cm. **50/80**

**193 RESINIER PORTE-ECLAT** tripode en fer forgé, à demi fût torsadé. BRETAGNE, XVIII<sup>e</sup>-XIX<sup>e</sup> siècle. Haut. 56 cm. **50/60**

**194 PORTE-BOUGIE** en fer forgé à godet sur fût carré et base cylindrique. BRETAGNE, XVIII<sup>e</sup>-XIX<sup>e</sup> siècle. Haut. 51 cm. **50/60**

**195 RESINIER OU PORTE-BOUGIE** en fer forgé à fût cylindrique à enroulement. BRETAGNE, fin XVIII<sup>e</sup>-XIX<sup>e</sup> siècle. Haut. 53 cm. **40/50**

**196 ENSEMBLE DE TROIS RESINIERS** en fer forgé, l'un à pince reposant sur un fer à cheval, les autres à double porte-éclat et tripode dont l'un à fût torsadé. BRETAGNE, XVIII<sup>e</sup>-XIX<sup>e</sup> siècle. Haut. de 50 à 64 cm. **100/120**

**197 TROIS MARQUES DE FILET OU « MARKEZEN »** de forme carrée, en bois de châtaigner teint au cachou, marquées « MAROT Joseph », « MAROT Manu », datés 1938. Dim. 8 x 8 cm. **20/30**

**198 MOULIN A BLE NOIR** en bois d'orme à clous forgés, complet de son bol et de sa manivelle. BRETAGNE, XIX<sup>e</sup> siècle. Dim. 32 cm. **150/200**

**199 ENSEMBLE DE SEPT EPINGLES** en verre de couleur bleu, verte et miel (une fracturée). BRETAGNE, Pardon de SAINTE ANNE D'AURAY, XIX<sup>e</sup> siècle. On y joint une épingle de corsage en métal à petites croix argentées et dorées. Dim. 8 cm. **80/100**



**200 PINCE A BRAISE** en fil de cuivre jaune de forme recourbée, à décor de perles de verre bleu et rouge avec son cure-pipe tenu par une chaîne (bon état). BANNALEC, XIX<sup>e</sup> siècle. Dim. 13 cm. **80/100**

**201 DEUX BAGUES DE FOI** en argent, l'une à deux cœurs ajourés et surmontés d'un nœud ciselé, l'autre en forme d'anneau présentant un cœur couronné, cerné de deux mains gantées. BRETAGNE, XIX<sup>e</sup> siècle. Diam. 2 cm. et 2,1 cm. **40/50**

**202 DEUX QUENOUILLES DE MARIEE**, composées d'une âme de bois décorée de rubans, galons, plumes et fleurs artificiels. Dans une vitrine en bois. GUERANDE, début XX<sup>e</sup> siècle. Dim. 80 x 31 cm. **120/150**

**203 HARNAIS DE CÉRÉMONIE** en cuir découpé et riveté de gros clous en cuivre. SUD FINISTÈRE, fin XIX<sup>e</sup> siècle. Dim. 52 x 58 cm. Utilisé pour les mariages et des grands événements. **200/300**

**204 DEUX TERRINES** en faïence stannifère, l'une en forme de lapin, l'autre ovale à décor de mascarons (accidents et agrafes). OUEST de la France, XIX<sup>e</sup> siècle. Dim. 32 et 23 cm. **80/120**

**205 ETUI A PIPE** en bois à belle patine décoré de clous dorés, losanges et cercles en os teinté noir, bleu et rose, le fermoir en cuivre. MORBIHAN, Pays vannetais, XIX<sup>e</sup> siècle. **150/200**

**206 RARE BRIQUET DE POCHE** en fer forgé travaillé en spirale et son « toul tan » ou boîte à feu en bois tourné, le bouchon constitué d'une pièce de monnaie (manque la chaîne retenant le couvercle). FINISTÈRE SUD, XIX<sup>e</sup> siècle. Dim. 6 et 9 cm. **200/300**

**207 CLOCHE A CREPE** de forme ronde, en vannerie d'osier (anciennes traces de xylophages). QUIMPER, fin XIX<sup>e</sup> siècle. Dim. 20 x 70 cm. *Objet fragile et rarissime, servant à protéger les crêpes, sur la table, après les repas.* **50/80**

**208 LOT** en buis composé d'une pince formant tampon à beurre et un cylindre aux deux extrémités gravées de fleurs et de croix stylisées. QUIMPERLE, fin XIX<sup>e</sup> siècle. Dim. 13,5 et 9 cm. **100/150**

**209 TAMPON A BEURRE** en buis tourné, en forme de bobine, gravé aux extrémités de rosaces et fleurs tournoyantes (bel état). SUD FINISTÈRE, Région de Pont-Aven. XIX<sup>e</sup> siècle. Dim. 6,5 x 4 cm. **100/150**

**210 TAMPON A BEURRE** en buis en forme de diabol, gravé sur une face d'une marguerite et sur l'autre d'une fleur de lys. QUIMPERLE, fin XIX<sup>e</sup> siècle. Dim. 5 x 4,5 cm. **200/300**

**211 BANNIERE DE PROCESSION** en soie écru à double face, brodée aux fils dorés de fleurs et passementeries, dédiée à la Vierge Marie et à Notre Dame du Rosaire, elle est peinte d'une Piété en médaillon. Porte la mention « Don de Ch. Rossignol de la Botte » (traces d'humidité, soie laminée). Fin XIX<sup>e</sup> siècle. Dim. 124 x 108 cm. **80/100**

**212 PLAT PATRONIMIQUE** en faïence décoré sur le marli d'une guirlande de feuilles de laurier vert et jaune, orné au centre d'une goélette en mer, marqué « Lucie » et « Joseph Felix » (quelques infimes sauts d'email). QUIMPER, Manufacture de la Hubaudière, XIX<sup>e</sup> siècle. Diam. 34 cm. **200/300**



213 GRANDE SOUPIERE PATRONYMIQUE en faïence à décor de bouquets et cercles concentriques bleus sur fond blanc craquelé, marquée au fond « Lucie Pierre » et datée 1885 (fels et sauts d'émail). QUIMPER, Manufacture de la Hubaudière, fin XIX<sup>e</sup> siècle. *Diam. 23 cm.* 80/100

214 RARE CUILLÈRE DE NOCE en buis, finement gravée de rosaces et ostensor, incrustée d'étain et décoré sur le dos d'un trois-mâts. DOUARNENEZ, milieu XIX<sup>e</sup> siècle. *Dim. 15 cm.* 300/400

215 CUILLÈRE DE NOCE en buis patiné, gravée de motifs triangulaires sur une face et d'une étoile en étain sur le haut du manche circulaire. PAYS DE L'AVEN, milieu XIX<sup>e</sup> siècle. *Dim. 17 cm.* 200/300

216 GRANDE CUILLÈRE A BEURRE en bois tourné, à grand cuilleron, le manche formant tampon fleuri. QUIMPERLE, XIX<sup>e</sup> siècle. *Dim. 32,5 cm.* 40/60

217 DEUX CUILLERES A BEURRE en buis à belle patine, l'une simple au cuilleron long et au manche circulaire, l'autre au manche octogonal se terminant par un tampon en étoile (légères fentes). BRETAGNE, AVEN fin XIX<sup>e</sup> siècle. *Dim. 21 et 22,5 cm.* 20/30

218 DEUX CUILLERES A BEURRE en buis tourné, à cuillerons simples et manches formant tampon à décor concentrique et de fleurs stylisées. FINISTÈRE SUD, fin XIX<sup>e</sup> siècle. *Dim. 23,4 et 19,2 cm.* 30/40

219 PAIRE DE BOUGEOIRS en bois tourné de couleur bleue (traces de xylophages). BRETAGNE, fin XVIII<sup>e</sup>-début XIX<sup>e</sup> siècle. *Dim. 44 et 48 cm.* 100/200

220 SAINTE-TRINITE en bois polychrome représentant Dieu le Père portant le Christ, surmonté de la Colombe du Saint Esprit (anciennes traces de xylophages). BRETAGNE, XVIII<sup>e</sup> siècle. *Haut. 72 cm.* 300/500

221 CANNE en bois d'orme sculpté, à torsades contraires, enroulée d'un serpent et sculptée d'un fer à cheval, le pommeau en tête d'homme aux yeux cloutés. BRETAGNE, début XX<sup>e</sup> siècle. *Dim. 89 cm.* 40/50

222 MORVAN Marc (XX<sup>e</sup>) "Bretagne !" Sujet en métal assemblé et soudé, titré, monogrammé et daté 2007. *Haut. 152 cm.* 800/1000

223 MORVAN Marc (XX<sup>e</sup>) "Les Bretons" Sujet en métal assemblé et soudé, titré, monogrammé et daté 2007. *Haut. 170 cm.* 800/1000

224 CHRIST sur la croix en bois polychrome avec rehauts de dorure (belle patine et quelques sauts de peinture). BRETAGNE, début XIX<sup>e</sup> siècle. *Haut. totale 45 cm.* 100/120

225 ASSIETTE en faïence de forme circulaire et polylobée à décor au centre d'une étoile bleue orangé d'où s'échappent trois étamines entourées de frises de feuillages stylisés (deux légers défauts de cuisson). QUIMPER, fin XVIII<sup>e</sup>-début XIX<sup>e</sup>. *Diam. 23,2 cm.* 80/100



226



227



## HB GRANDE MAISON

226 Alfred BEAU (1829-1907) (attribuable à ) : GRAND PLAT DE FORME RÉGENCE traité en camaïeu de bleus, au grand feu de four, décoré dans son bassin d'une allégorie de l'été, personnalisée par trois anges se reposant sur des gerbes de blé, l'aile ornée de sarments de vignes et feuillages. Non signé, circa 1875. Dim. 35 cm. x 45 cm. Ce type de motif était alors très en vogue chez les peintres céramistes fréquentant la manufacture tenue par Félix de la Hubaudière, néanmoins le choix du sujet et son traitement laisse penser à une création d'Alfred BEAU, qui était alors en pourparler avec la faïencerie pour produire des pièces à son nom, ce qui lui fut refusé. Manufacture HB Grande Maison. Référence « pages 373 et 375 de l'encyclopédie des céramiques de Quimper, tome II ». 500/1000

227 Alfred BEAU (1829-1907) (attribuable à ) : GRAND PLAT FORME RÉGENCE, traité en camaïeu de bleus, au grand feu de four, décoré dans son bassin d'un paysage dans lequel combat à l'arc deux amours, l'aile ornée de sarments de vignes et feuillages. Non signé. Époque de Félix de la Hubaudière, Manufacture HB Grande Maison, circa 1875. Dim. 35 cm. x 45 cm. 500/1000

228 Théophile DEYROLLE (1844-1929) (attribué à ) : COUPE À BORDURE MOUVEMENTÉE en faïence polychrome, décorée en plein d'un buisson fleuri survolé d'une mésange, elle est accompagnée au sol d'un coq de bruyères. Décor reproduit page 219 de l'encyclopédie, non signée. Manufacture HB Grande Maison, vers 1880. Diam. 25 cm. Théophile DEYROLLE fut actif aux faïenceries sous la direction du directeur Mr Fougeray. Voir également le catalogue de l'Âme Bretonne du 4 juillet 2010, au n° 94. 300/400



229 Théophile DEYROLLE (1844-1929) (attribué à ) : COUPE À BORDURE MOUVEMENTÉE en faïence polychrome, décorée en plein d'un généreux bouquet de fleurs survolé par trois insectes, non signée. Manufacture HB Grande Maison, vers 1880. Diam. : 24,5 cm. Comme la pièce précédente, elle est à rapprocher d'un plat conservé au musée départemental Breton de Quimper. 300/400

230 H. DUPEREZ (attribuable à ) : PETITE COUPE RONDE À ANSES CROISÉES traitée en camaïeu de bleus au décor d'une jeune femme accompagnée d'une fillette, les anses ornées d'abeilles stylisées sur fond jaune. Manufacture HB Grande Maison, vers 1880. Diam. 15 cm. Référence « Catalogue de Quimper entre dans le monde des artistes, page 44 ». 200/400

231 ASSIETTE en faïence polychrome, décorée d'une paysanne partant au marché, titrée "Bannalec", l'aile ornée d'un ruban ponctué d'hermines et fleurs de lys, sans marque. Manufacture HB Grande Maison, vers 1880. Diam. : 25 cm. 200/300

232 ASSIETTE en faïence polychrome, décorée d'un paysan portant un pen baz, titré "Pont l'Abbé", l'aile ornée d'un ruban ponctuée d'hermines et fleurs de lys. Manufacture HB Grande Maison, vers 1880. Diam. : 25 cm. 200/300



238 MOCQUE MAÇONNIQUE en faïence polychrome, décorée de l'équerre, du compas et d'un casque de sapeur, marquée aux initiales A.P. Manufacture HB Grande Maison, datée 1931. Haut : 9,5 cm. 40/60

239 SERVICE À ÉPICES en faïence polychrome, représentant un paysan assis entouré de ses deux paniers. Manufacture HB Grande Maison, vers 1930. Haut : 12 cm. 30/60

240 PLAQUE de forme ronde en faïence polychrome à décor en léger relief des armes de Quimper soutenues par deux branches de laurier. Manufacture HB Grande Maison, vers 1890. Diam. : 14 cm. 30/40

## HENRIOT

241 PAIRE D'ASSIETTES à bordure mouvementée, en faïence polychrome, aux décors pour l'une, du portrait d'Anne de Bretagne et pour l'autre d'une rennaise, toutes deux ornées sur l'aile d'une guirlande de branches de chêne sommée des armes de la ville de Rennes. Manufacture HENRIOT, vers 1920. Diam. : 25 cm. (un éclat en bordure). 250/300

242 ASSIETTE à bordure mouvementée, en faïence polychrome décorée des mariés de Kerlouan et bordée de rinceaux feuillagés. Manufacture HENRIOT, vers 1920. Diam. : 25 cm. 40/50

243 IMPORTANT PLAT en faïence polychrome décoré au centre d'une scène de danse près d'un puits, l'aile ornée de rinceaux feuillagés. D'après un poncif de Théophile Deyrolle. Manufacture HENRIOT vers 1925. Haut : 48 cm., Long : 64 cm. (de légers manques d'émail en bordure). 400/600

244 GRAND VASE en faïence polychrome, de forme balustrade, décoré de deux réserves ornées d'un bouquet de fleurs et d'un paysan partant au champ, bordé de rinceaux feuillagés. Manufacture HENRIOT, vers 1930. Haut : 58 cm. (petit manque sous son col). 200/300

245 SUJET en faïence polychrome représentant une femme de Fouesnant à la cruche posée sur un tertre, titrée « Channic », au n°152 du peintre. Manufacture HENRIOT, vers 1925. Haut : 32 cm. 120/150



246 PORTE BOUQUET en faïence polychrome formé d'un écusson aux armes de Quimper, accostées d'un breton et d'une bretonne posés sur un tertre. Manufacture HENRIOT, vers 1925. Haut : 14 cm. 60/80

247 POT à TABAC en faïence polychrome à décor de breton et bretonne de profil, marqué « TABAC » sur le couvercle. Manufacture HENRIOT, vers 1915. Haut : 15 cm. 30/40





248



243 GRANDE PLAQUE à bords recourbés en faïence polychrome, décorée d'une mère et son enfant de Rosporden au N° 54 de l'inventaire d'Alfred Beau, ornée en bordure de rinceaux feuillagés. Manufacture PORQUIER-BEAU, vers 1890. Diam: 23 cm. 200/300

244 ASSIETTE en faïence polychrome, décorée d'une mère et son enfant de Rosporden au N° 54 de l'inventaire d'Alfred Beau, ornée en bordure de rinceaux feuillagés. Manufacture PORQUIER-BEAU, vers 1890. Diam: 23 cm. 200/300

245 GRANDE PLAQUE à bords recourbés en faïence polychrome, décorée d'une famille bretonne se recueillant au pied d'un calvaire, titrée HANVEC, au N° 46 de l'inventaire, elle est bordée de rinceaux feuillagés et sommée des grandes armes de Bretagne. Manufacture PORQUIER-BEAU, vers 1890. Dim: 41 x 32 cm. (décor légèrement bullé et petites usures). 400/600

248 ALFRED BEAU (1829-1907): GOUACHE SUR PAPIER GRIS de forme ovale, titrée "Le Faouët", représentant deux enfants en compagnie d'un chien, travail autographe de l'artiste. A du servir de modèle aux séries rustiques en terre vernissée. Manufacture PORQUIER-BEAU, vers 1880. Haut: 35 cm., Larg: 27,5 cm. 1000/1200

**PORQUIER-BEAU**

249 ALFRED BEAU (1829-1907): RARE COUPE À BORDURE MOUVEMENTÉE en faïence aux engobes polychromes, décorée en plein sur fond ocre d'une branche et glands de chêne accompagnés d'un papillon (phénix), signée dans le décor, marque PB en bleu au dos. Manufacture PORQUIER-BEAU, vers 1880. Diam: 21,3 cm. (un infime petit éclat et légères usures en bordure). 1500/2000

250 ASSIETTE en faïence polychrome à bordure ornée de rinceaux feuillagés et décorée au centre du blason de la ville de "Saint Servan" accosté de deux lions héraldiques. Manufacture PORQUIER-BEAU, vers 1890. Diam: 23 cm. 250/300

251 ASSIETTE en faïence polychrome, décorée de la jeune fileuse de Penhars au N° 168 de l'inventaire d'Alfred Beau, ornée en bordure de rinceaux feuillagés. Manufacture PORQUIER-BEAU, vers 1890. Diam: 23 cm. 200/300



249



254

252 ASSIETTE en faïence polychrome, décorée d'une mère et son enfant de Rosporden au N° 54 de l'inventaire d'Alfred Beau, ornée en bordure de rinceaux feuillagés. Manufacture PORQUIER-BEAU, vers 1890. Diam: 23 cm. 200/300



253

253 GRANDE PLAQUE à bords recourbés en faïence polychrome, bordée de rinceaux feuillagés, sommée des grandes armes de Bretagne et décorée d'une scène de cabaret, titrée "Quimer'ch" au N° 110 de l'inventaire d'Alfred Beau. Manufacture PORQUIER-BEAU, vers 1890. Haut: 40,5 cm. (usures en bordure). 500/700

254 GRANDE PLAQUE à bords recourbés en faïence polychrome, décorée d'une famille bretonne se recueillant au pied d'un calvaire, titrée HANVEC, au N° 46 de l'inventaire, elle est bordée de rinceaux feuillagés et sommée des grandes armes de Bretagne. Manufacture PORQUIER-BEAU, vers 1890. Dim: 41 x 32 cm. (décor légèrement bullé et petites usures). 400/600

255 BANNETTE en faïence polychrome décorée de l'histoire de la grand-mère au N°112 de l'inventaire d'Alfred Beau. Elle est bordée de rinceaux feuillagés. Manufacture PORQUIER-BEAU, vers 1890. Long: 43 cm. (usures et un éclat en bordure). 250/300

256 PLAQUE RECTANGULAIRE en faïence polychrome, traitée comme un parchemin, décorée du "Fragment de noce" au N° 117 de l'inventaire d'Alfred Beau, elle est bordée de rinceaux feuillagés, sommée des grandes armes de Bretagne. Manufacture PORQUIER-BEAU, vers 1890. Diam: 21,5 cm. (une des coupes restaurée). 200/300



252 ASSIETTE en faïence polychrome, décorée d'une mère et son enfant de Rosporden au N° 54 de l'inventaire d'Alfred Beau, ornée en bordure de rinceaux feuillagés. Manufacture PORQUIER-BEAU, vers 1890. Diam: 23 cm. 200/300

253 GRANDE PLAQUE à bords recourbés en faïence polychrome, bordée de rinceaux feuillagés, sommée des grandes armes de Bretagne et décorée d'une scène de cabaret, titrée "Quimer'ch" au N° 110 de l'inventaire d'Alfred Beau. Manufacture PORQUIER-BEAU, vers 1890. Haut: 40,5 cm. (usures en bordure). 500/700

254 GRANDE PLAQUE à bords recourbés en faïence polychrome, décorée d'une famille bretonne se recueillant au pied d'un calvaire, titrée HANVEC, au N° 46 de l'inventaire, elle est bordée de rinceaux feuillagés et sommée des grandes armes de Bretagne. Manufacture PORQUIER-BEAU, vers 1890. Dim: 41 x 32 cm. (décor légèrement bullé et petites usures). 400/600

255 BANNETTE en faïence polychrome décorée de l'histoire de la grand-mère au N°112 de l'inventaire d'Alfred Beau. Elle est bordée de rinceaux feuillagés. Manufacture PORQUIER-BEAU, vers 1890. Long: 43 cm. (usures et un éclat en bordure). 250/300

256 PLAQUE RECTANGULAIRE en faïence polychrome, traitée comme un parchemin, décorée du "Fragment de noce" au N° 117 de l'inventaire d'Alfred Beau, elle est bordée de rinceaux feuillagés, sommée des grandes armes de Bretagne. Manufacture PORQUIER-BEAU, vers 1890. Diam: 21,5 cm. (une des coupes restaurée). 200/300

258 COUPE POLYLOBÉE en faïence polychrome, décorée d'un homme accompagné d'un enfant montant un bidet breton, Penmarc'h, au N° 52 de l'inventaire d'Alfred Beau. Manufacture PORQUIER-BEAU, vers 1880. Dim: 29 x 39 cm. 400/500

259 ASSIETTE en faïence polychrome de la SÉRIE à BORD JAUNE à décor du "merle bleu" au N° 13 de l'inventaire d'Alfred Beau. Manufacture PORQUIER-BEAU, vers 1880. Diam: 23,5 cm. (une égrenure en bordure restaurée). 400/500

260 PAIRE DE COUPES POLYLOBÉES en faïence polychrome, décorées pour l'une d'une femme et son enfants des environs de Quimper et pour l'autre de trois sonneurs (Quimer'ch). Non répertoriés à l'inventaire d'Alfred Beau. Manufacture PORQUIER-BEAU, vers 1890. Diam: 21,5 cm. (une des coupes restaurée). 200/300

261 COUPE POLYLOBÉE en faïence polychrome, décorée d'un homme accompagné d'un enfant montant un bidet breton, Penmarc'h, au N° 52 de l'inventaire d'Alfred Beau. Manufacture PORQUIER-BEAU, vers 1880. Dim: 29 x 39 cm. 400/500

262 COUPE POLYLOBÉE en faïence polychrome, décorée d'un homme accompagné d'un enfant montant un bidet breton, Penmarc'h, au N° 52 de l'inventaire d'Alfred Beau. Manufacture PORQUIER-BEAU, vers 1880. Dim: 29 x 39 cm. 400/500

263 PLATEAU RECTANGULAIRE en faïence polychrome de la SÉRIE à BORD JAUNE, décoré en plein d'une branches de mûriers. Manufacture PORQUIER-BEAU, vers 1880. Dim: 29 x 39 cm. 400/500

264 ASSIETTE en faïence polychrome de la SÉRIE à BORD JAUNE à décor du "merle bleu" au N° 13 de l'inventaire d'Alfred Beau. Manufacture PORQUIER-BEAU, vers 1880. Diam: 23,5 cm. (une égrenure en bordure restaurée). 400/500

265 RARE PLAQUE rectangulaire en terre vernissée décoré en bas relief d'un breton de Quimper au pen-baz. Manufacture PORQUIER-BEAU, vers 1880. Haut: 20 cm. 100/120



263



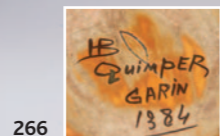
260

257

261

260

256



266

## ODETTA

266 Louis GARIN (1888-1959). EXCEPTIONNEL VASE GLOBULAIRE en grès émaillé polychrome à fond bleu roi de la période ODETTA, au n° 1384, signé et marqué HB Quimper et G en creux (pour la cuisson des grès). Manufacture HB Grande Maison, vers 1930. *Haut: 34 cm.* C'est en 1928 que Louis Garin est présenté à M. Verlingue par l'éditeur Aubert, dans le cadre d'une édition de grès au grand feu de four. L'artiste signe ici une des pièces les plus emblématiques de cette production. Il choisit comme sujet des régates qui se tiennent alors dans le Golfe du Morbihan. Ce vase sera exposé à l'exposition coloniale de 1931. **6000/9000**

267 Paul FOUILLEN (1899-1958). IMPORTANT VASE en grès émaillé polychrome, de la période ODETTA, décoré sur une face d'une tête de bretonne et sur l'autre face du symbole du Christ, agrémenté

de motifs celtiques. Manufacture HB Grande Maison, vers 1930. *Haut: 300/500 cm.* (petites coulures d'émaux). **300/600**

268 Jorg ROBIN (1904-1928). SERVICE À LIQUEUR en grès émaillé polychrome comprenant une bouteille avec bouchon à tête de bigoudène, un plateau décoré en léger relief de motifs celtiques et six petits gobelets, époque "Ar Seiz Breur". Manufacture HB Grande Maison, vers 1930. *Hauteur bouteille: 28 cm.* (un gobelet recollé et un éclat sur un autre). **200/300**

269 IMPORTANT VASE en grès émaillé polychrome à fond anthracite à reflets or de la période ODETTA, de forme globulaire orné de deux anneaux de préhension et décoré de trois rangs de frises à motifs géométriques, porte le n° 876. Manufacture HB Grande Maison, vers 1930. *Haut: 33 cm.* **600/800**



270



269



273

271



264



275



270 PICHET en grès émaillé anthracite de la période ODETTA à décor de chevrons traités en bleu nuit, au n° 672 - 1335. Manufacture HB Grande Maison, vers 1930. *Haut: 20,5 cm.* **60/80**

271 VASE BALUSTRE en grès émaillé polychrome, à décor tournant de nautilus sur fond anthracite, au N° 973 - 1029. Manufacture HB Grande Maison, vers 1930. *Haut: 28 cm.* **300/400**

272 PICHET en grès émaillé polychrome, décoré de six fenêtres où apparaissent Bigoudènes et marins, au N° 1162. Manufacture HB Grande Maison, vers 1930. *Haut: 23 cm.* (petits défauts d'émail à l'intérieur de la pièce). **100/150**

273 René BEAUCLAIR (1877-1960) (attribué à) : COUPE en grès émaillé polychrome de la période ODETTA, à décor de formes géométriques rehaussées d'or, au N° 270. Manufacture HB Grande Maison, vers 1930. *Diam: 18 cm.* **200/250**

274 PAIRE DE SERRE-LIVRES en grès émaillé dans les tons d'ocres, formant des quarts de rond, à décors surlignés de motifs celtiques. Manufacture HB Grande Maison, vers 1930. *Haut: 9,5 cm.* **80/120**

## ARTISTES HB

275 Gustave ALAUX (1887-1986). PLAT ROND en faïence polychrome, décoré au centre d'un vaisseau de la Royale, intitulé "La Couronne", l'aile est bordée d'un décor tournant représentant les pavillons de la Marine. Manufacture HB Grande Maison, vers 1930. *Diam: 31 cm.* (un éclat en bordure, et deux autres au talon). **200/300**

276 François-Victor BAZIN (1897-1956). PLÂTRE D'ATELIER de forme ronde, dédié à Saint Corentin et au Roi Gradlon, traité en léger relief d'une paysanne à son ouvrage et d'un potier à son tour, enrichis de

276



278



motifs celtiques. On y joint une réduction en bronze à patine argent réalisée pour le centenaire de la Caisse d'Épargne, marquée en creux. La céramique ne semble pas avoir été éditée. Manufacture de la HUBAUDIÈRE, daté 1937. *Diam: 38 cm.* (petit manque en bordure). **250/350**

277 Georges BRISSON (1902-1980). PLAT OCTOGONAL en faïence polychrome, décoré d'une Bigoudène rêvant devant la mer, les angles du plat ornés de cornes de bélier, non marqué. Manufacture HB Grande Maison, vers 1930. *Long: 40 cm.* **200/300**

278 Bel DELECOURT (1915-2017). GROUPE en grès émaillé polychrome, représentant deux jeunes couples de danseurs bigoudens et Fouesnantais. Manufacture HB Grande Maison, vers 1950. *Dim: 38 x 36 cm.* **400/500**



279

279 Marius GIOT (1879-1980). RARE STATUETTE en grès émaillé de couleur ocre représentant un CONDOR pausé sur son rocher. Manufacture HB Grande Maison, vers 1930. *Haut. 35 cm.* Un exemplaire similaire conservé au musée de la Faïence de Quimper. 2000/2.500

280 Marc'harit HOUËL (1907-2002). PLAT ROND en faïence polychrome, décoré dans une large réserve d'un chouan brandissant son arme, titré "Le petit Grégoire", Marqué des initiales de l'artiste. Manufacture HB Grande Maison, vers 1930. *Diam: 30 cm.* 200/300

281 Jean LACHAUD (1889-1952). PARTIE DE SERVICE en faïence polychrome, composé: d'une soupière, de 5 assiettes creuses et de 12 assiettes plates à décors variés sur le thème de la CHASSE, marquées. Manufacture HB Grande Maison, vers 1930. *Diam: soupière 28 cm., Diam: assiette 24 cm.* 150/250



280



284

283

282 Jean LACHAUD (1889-1952). PARTIE DE SERVICE en faïence polychrome à fond jaune, décor de différents vases fleuris. Il comprend: 1 soupière, 6 assiettes creuses, 7 assiettes plates, 6 assiettes à dessert et trois plats, marques au poisson brisé du Relais St Corentin, marquées. Manufacture HB Grande Maison, vers 1930. *Diam: soupière 29 cm., Diam: assiette 24 cm.* 200/300

283 Jules Charles LE BOZEC (1898-1973). GRANDE STATUETTE en faïence polychrome, représentant la Trégoroise récoltant ses pommes de terre. Manufacture HB Grande Maison, vers 1930. *Haut: 44 cm.* 400/500

284 Jules Charles LE BOZEC (1898-1973). GRAND BUSTE en faïence polychrome, titré "AR BOURLETTEN", représentant une jeune fille au bonnet. Manufacture HB Grande Maison, vers 1930. *Haut: 41 cm.* 400/500



286

287

288

285 Jules Charles LE BOZEC (1898-1973). IMPORTANT BUSTE en faïence polychrome, titré: "MEDITATION", représentant une femme du Trégor. Manufacture HB Grande Maison, vers 1930. *Haut: 52 cm.* 300/400

286 J. A. LIJOUR (né en 1875). RARE SUJET en faïence polychrome, représentant un moissonneur faisant sa pose, pièce unique, sans marque. Manufacture HB Grande Maison, vers 1930. *Dim: 10 x 17 cm.* (restauration au socle). 400/600

287 J. A. LIJOUR (né en 1875). RARE SUJET en faïence polychrome, d'un paysan au repos fumant sa pipe, monogrammé de l'artiste au socle, pièce unique. Manufacture HB Grande Maison, vers 1930. *Dim: 12 x 16 cm.* 500/700

288 J. A. LIJOUR (né en 1875). RARE SUJET en faïence polychrome, représentant un pêcheur les pieds dans l'eau, tenant dans sa main un panier de coquillages, marque du monogramme de l'artiste au socle, pièce unique. Manufacture HB Grande Maison, vers 1930. *Dim: 10 x 16,5 cm.* (restauration au socle). 400/600



289



292

294

293



**300 Berthe SAVIGNY (1882-1958). SERRE-LIVRES** en faïence polychrome, sur fond ocre, représentant deux bébés assis au livre. Manufacture HB Grande Maison, vers 1930. *Haut: 15 cm.* (restaurations aux deux dossierets). **300/400**

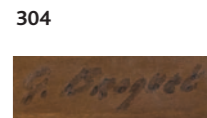
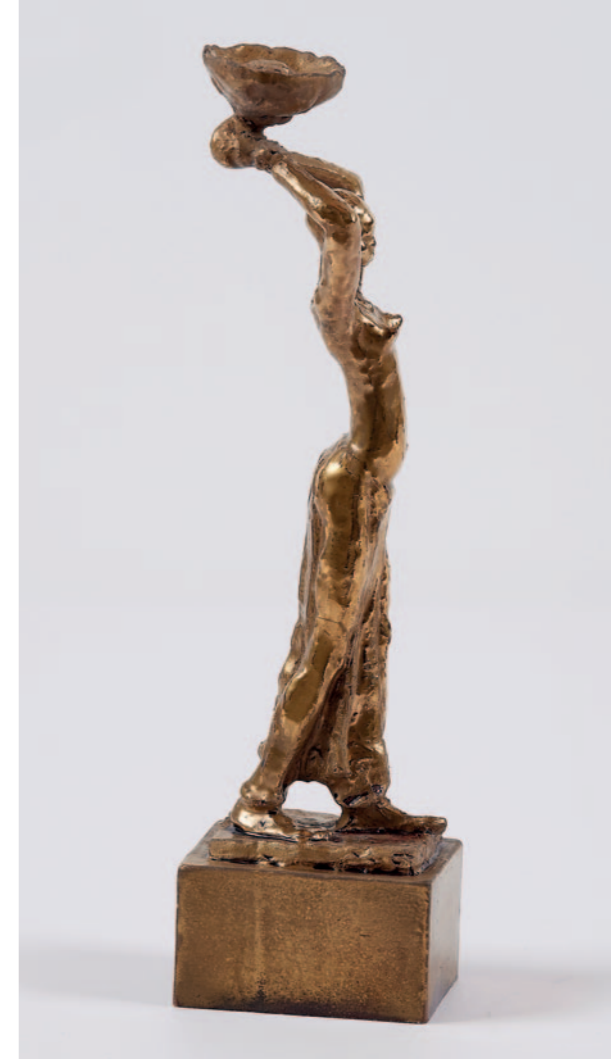
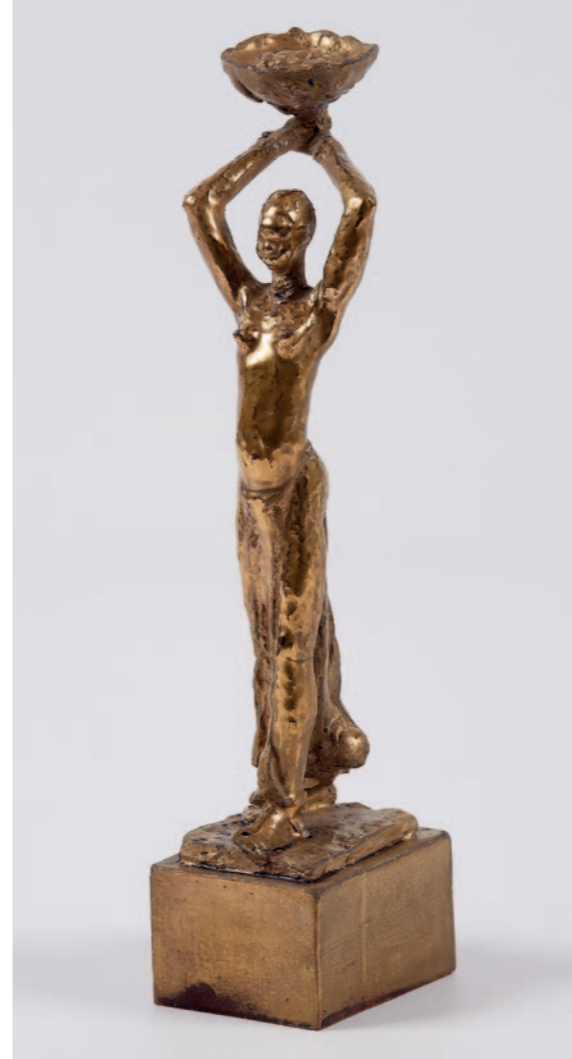
**301 Berthe SAVIGNY (1882-1958). STATUETTE** en faïence polychrome, jeune femme de Plougastel portant dans ses bras un enfant. Manufacture HB Grande Maison, vers 1940. *Haut: 30 cm.* **300/500**

**302 Berthe SAVIGNY (1882-1958). STATUETTE** en faïence polychrome représentant une fillette de Pont-Aven, debout les mains dans ses poches. Manufacture HB Grande Maison, vers 1930. *Haut: 27 cm.* **200/300**

**303 Berthe SAVIGNY (1882-1958). STATUETTE** en faïence émaillée blanc, représentant une femme à sa lecture. Manufacture HB Grande Maison, vers 1930. *Haut: 31 cm.* **250/350**

**Artistes HENRIOT**

**304 Gaston BROQUET (1880-1947). RARISSIME PETITE STATUETTE** en terre chamottée ou grès à patine or, dite "Vierge noire au lempé, Bamako", et représentant une africaine soulevant un panier rempli de fruits, montée sur un socle de forme cubique, signée de l'artiste et HENRIOT. C'est par l'intermédiaire de Géo-Fourrier qu'il travaillera avec Jules Henriot afin de participer à l'exposition coloniale de 1931. Il sera récompensé par le prix de l'A.O.F. de la société Coloniale des artistes Français. Manufacture HENRIOT, vers 1930. *Haut: 23,5 cm.* Pièce réalisée pour l'Exposition Coloniale de 1931. **700/1000**



**305 Auguste COURCOUX (1872-1956). PLAQUE** en faïence polychrome traitée en léger relief, et représentant la Sainte de profil "N.Dme des MIRACLES", marque en creux. Manufacture HENRIOT, vers 1930. *Dim: 27,5 x 22 cm.* **120/150**

**306 René-Yves CRESTON (1898-1964). DEUX BOUTEILLES** en faïence polychrome, décorées pour l'une d'un fruit stylisé titrée "la goutte, jistr" et pour l'autre d'une ruche titrée "chouchen", marque au poisson coupé du relais St Corentin. Manufacture HENRIOT, vers 1930. *Haut: 32,5 et 26 cm.* (usures à un des cols). **100/120**

**307 René-Yves CRESTON (1898-1964). ASSIETTE** en faïence polychrome, décorée en plein d'un motif de broderie bigoudène. Manufacture HENRIOT, vers 1940. *Diam: 24,5 cm.* **80/100**

**308 B. FLAHAUT. PLAT ROND** en faïence traitée en camaïeu de bleus et de noirs, décoré dans un médaillon d'une jeune fousnantaise de profil, marqué au dos des initiales de l'auteur. Manufacture HENRIOT, vers 1940. *Diam: 29,5 cm.* **80/100**

**309 Yvonne JEAN-HAFFEN (1895-1993). GROUPE** en faïence polychrome, représentant une mère et son

enfant de Plougastel-Daoulas, signé du monogramme. Manufacture HENRIOT, vers 1930. *Haut: 19,5 cm.* **500/600**

**310 Yvonne JEAN-HAFFEN (1895-1993). PAIRE DE SERRE-LIVRES** en faïence polychrome, représentant un couple de pêcheurs à leurs ouvrages, monogrammée. Manufacture HENRIOT, vers 1930. *Haut: 15,5 cm.* **300/400**

**289 Raymonde PENNANEAC'H (dates inconnues). GRAND VASE** en faïence polychrome représentant les femmes de Penmarc'h récoltant le varec'h avec en fond le phare d'Eckmul et la chapelle de Notre-Dame de la Joie, marqué à ses initiales. Manufacture HB Grande Maison, vers 1940. *Haut: 33 cm.* **300/400**

**290 Raymonde PENNANEAC'H (dates inconnues). VASE FORME TULIPE** en faïence polychrome à décor tournant d'oiseaux fantastiques picorant, rehaussé à l'or, marqué au N°183. Manufacture HB Grande Maison, vers 1930. *Haut: 24,5 cm.* (une restauration et infime éclat au pied intérieur). **100/150**

**291 Henriette PORSON (1874-1963). BUSTE** en faïence polychrome, représentant une vieille Bigoudène. Manufacture HB Grande Maison, vers 1930. *Haut: 33 cm.* **100/200**

**292 René QUILLIVIC (1879-1969). POT À TABAC** dit du "Cap Horn", en faïence polychrome décoré en léger relief de différents modèles de bateaux sous voile. Manufacture HB Grande Maison, vers 1940. *Haut: 17 cm.* **60/80**

**293 René QUILLIVIC (1879-1969). POT À TABAC** en faïence polychrome, dit de "Jean BART" à décor tournant de bateaux sous voile traités en léger relief. Manufacture HB Grande Maison, vers 1940. *Haut: 17 cm.* **60/80**

**294 René QUILLIVIC (1879-1969). CHEVRETTE** en faïence polychrome, dédiée à Saint Corentin et le Roi d'Ys, marquée "Keris Beuzet" et décorée d'un bateau sous voile sur une face et de trois têtes au revers. Manufacture HB Grande Maison, vers 1940. *Haut: 20 cm.* **50/80**

**295 Berthe SAVIGNY (1882-1958). TRES RARE PLAT ROND** en faïence polychrome, décoré en plein d'un jeune couple de bretons. Manufacture HB Grande Maison, vers 1930. *Diam: 30 cm.* (léger éclat en bordure). **300/400**

**296 Berthe SAVIGNY (1882-1958). PAIRE DE SERRE-LIVRES** en faïence polychrome, représentant deux jeunes bigoudens assis sur un banc. Manufacture HB Grande Maison, vers 1930. *Haut: 17,5 cm.* **400/600**

**297 Berthe SAVIGNY (1882-1958). SUJET** en faïence polychrome représentant un bébé assis feuilletant un livre et tenant un biscuit à l'autre main. Manufacture HB Grande Maison, vers 1930. *Haut: 13 cm.* **200/300**

**298 Berthe SAVIGNY (1882-1958). SUJET** en faïence polychrome, représentant un bébé assis la tête tournée à droite. Manufacture HB Grande Maison, vers 1930. *Haut: 16 cm.* **300/400**

**299 Berthe SAVIGNY (1882-1958). GROUPE « Les Premiers pas »** en grès émaillé polychrome, représentant une jeune bigoudène faisant marcher son bébé. Manufacture HB Grande Maison, vers 1930. *Haut: 16 cm., Larg: 18 cm., Long: 21,5 cm.* **500/700**





319



315

312

314

313



311



318 bis

318 bis

318



320

**311 Jean LACHAUD (1889-1952). CURIEUX PLAT** en faïence polychrome de forme ovale à bordure en accolades, décoré dans son bassin d'une scène qui présente nos anciens devisant sous les murs de la cathédrale de Quimper et d'un phylactère avec pour inscription « Les petits vieux reconnaissants ». Au dos, signature de l'auteur, avec un envoi : Amicalement, pour les petits vieux de Quimper. Manufacture HENRIOT, vers 1930. Long : 36 cm. 300/350

**312 Charles MAILLARD (1876-1973). PICHET** anthropomorphe, en faïence polychrome représentant une bigoudène, marqué. Manufacture HENRIOT, vers 1930. Haut : 22 cm. 50/60

**313 Charles MAILLARD (1876-1973). COQUE-TIER** en faïence polychrome, représentant une Bigoudène portant un important coquillage, au peinteur N° 87. Manufacture HENRIOT, vers 1930. Haut : 7,5 cm. (un petit éclat à la coiffe). 40/60

**314 Charles MAILLARD (1876-1973). PETIT BUSTE** en faïence polychrome, représentant une bigoudène en coiffe. Manufacture HENRIOT, vers 1930. Haut : 18,5 cm. 50/70

**315 Charles MAILLARD (1876-1973). SURTOUT DE TABLE** en faïence polychrome, représentant un jeune bigoudène soutenant un plateau. Manufacture HENRIOT, vers 1930. Haut : 22 cm. 100/120

**316 Mathurin MÉHEUT (1882-1958). EXCEPTIONNEL SUJET** en faïence polychrome représentant un moment de "La Troménie", formé par un

groupe de quatre quimpéroises assises contre un brancard de procession supportant la statue de la Vierge. Manufacture HENRIOT, vers 1925. Diam : 13 cm. (les deux bras avant du brancard et de petits éclats restaurés). Travail exécuté en modelage direct, monogrammé au dos. Méheut aimait réaliser ce genre de modelage. 1500/1800

**317 Mathurin MÉHEUT (1882-1958). EXCEPTIONNEL SUJET** en faïence polychrome représentant un moment de "La Troménie" formé par un

groupe de trois quimpéroises assises contre des bannières. Pièce exécutée en modelage direct et monogrammée au dos. Manufacture HENRIOT, datée 1929. Larg. 17 cm. (petits éclats restaurés). 1500/1800

**318 Mathurin MÉHEUT (1882-1958). BONBONNIÈRE** en terre vernissée polychrome, ornée d'une spirale ponctuée de points. Manufacture HENRIOT, vers 1920. Diam : 15,5 cm. (usures sur les bordures et au frêtel). Cette pièce décorée des mains de l'artiste est à rapprocher d'une jatte se trouvant au musée de



316

317

Lamballe, signée de son monogramme. Reproduite dans MEHEUT, œuvres céramiques. 300/600

**318 bis Mathurin MÉHEUT (1882-1958) PAIRE D'ASSIETTES** en faïence polychrome du Service de la Mer à décor de crabe et mollusques. Signées - Henriot, vers 1930. 400/500

**319 Mathurin MÉHEUT (1882-1958). SERVICE DE LA GALETTE** composé d'un PLAT et de DOUZE ASSIETTES en faïence polychrome appartenant au service de la GALETTE, au N° 150 du peinteur. Manufacture HENRIOT, vers 1930. Diam : 31,5 cm. et 18,6 cm. 2500/3000

**320 Robert MICHEAU (1907-1989). TROIS ASSIETTES** en faïence polychrome, décorées de la série des portraits d'enfants des différentes modes : Loik,

Lysik et Guitik. Manufacture HENRIOT, vers 1930. Diam : 24,5 cm. 200/250

**321 Robert MICHEAU-VERNEZ (1907-1989). STATUETTE** en faïence polychrome, représentant une jeune bigoudène appuyée à un muret. Manufacture HENRIOT, vers 1940. Haut : 33 cm. 200/300

**322 Robert MICHEAU-VERNEZ (1907-1989). GROUPE** en faïence polychrome, représentant un couple de bigoudens en danse. Manufacture HENRIOT, vers 1950. Haut : 33 cm. (un éclat à la base du socle). 200/300

**323 Robert MICHEAU-VERNEZ (1907-1989). GROUPE** en faïence polychrome, représentant un trio de danseurs de Fouesnant, titré : "Gavotenn Vras". Manufacture HENRIOT, vers 1950. Haut : 32,5 cm. 300/400

**324 Robert MICHEAU-VERNEZ (1907-1989). GRAND GROUPE** en faïence polychrome, représentant trois fouesnantais dansant. Manufacture HENRIOT, vers 1950. Haut : 46 cm. (une main recollé). 350/450

**325 Robert MICHEAU-VERNEZ (1907-1989). GROUPE** en faïence polychrome représentant un couple de danseurs de Fouesnant. Manufacture HENRIOT, vers 1950. Haut : 28 cm. 180/220

**326 Robert MICHEAU-VERNEZ (1907-1989). GROUPE** en faïence polychrome, représentant un couple de Quimpérois en danse. Manufacture HENRIOT, vers 1950. Haut : 25 cm. 180/220





327 Robert MICHEAU-VERNEZ (1907-1989). GROUPE en faïence polychrome représentant un couple de danseurs de Pont l'Abbé. Manufacture HENRIOT, vers 1950. *Haut: 34 cm. 220/250*

328 Robert MICHEAU-VERNEZ (1907-1989). GROUPE en faïence polychrome, un couple de jeunes enfants de Plougastel, créé en 1941. Manufacture HENRIOT, vers 1950. *Haut: 18 cm. 80/120*

329 Robert MICHEAU-VERNEZ (1907-1989). PETIT GROUPE en faïence polychrome, représentant deux enfants en danse du pays Fouesnantais. Manufacture HENRIOT, vers 1950. *Haut: 23 cm. 100/150*

330 Anie MOUROUX (1887-1978). BUSTE DE Ste ANNE en faïence polychrome, la tête auréolée, titré. Manufacture HENRIOT, vers 1930. *Haut: 27 cm. 150/250*

331 Louis Henri NICOT (1878-1944). GOUACHE AU CARREAU représentant le groupe des commères, portant à droite le N° 134. Manufacture HENRIOT, vers 1930. *Larg: 48 cm., Long: 58 cm. (une forte pliure dans la hauteur). 70/90*

332 Louis Henri NICOT (1878-1944). STATUETTE en faïence polychrome, représentant une femme assise fumant sa pipe, portant le capot de Lorient, marquée au N° 145 du peinteur. Manufacture HENRIOT, vers 1930. *Haut: 33 cm. (fêlè partant du socle sur 9 cm.). 200/300*

333 Jacques POHIER (1871-1951). ASSIETTE en faïence polychrome à la gloire d'ANNE de BRETAGNE, la représentant en sabots chevauchant sur un cheval caparaçonné, orné d'hermines, au N° 169 du peinteur. Manufacture HENRIOT, vers 1930. *Diam: 24 cm. 70/90*

334 Jim SÉVELLEC (1897-1971). PETIT GROUPE en faïence polychrome représentant deux marins de retour de pêche, marqué au N° 136. Manufacture HENRIOT, vers 1930. *Haut: 13 cm. 300/400*

335 Jim SÉVELLEC (1897-1971). SEPT SUJETS DE LA SÉRIE DU MARIAGE en faïence polychrome représentant les différents modes en pays de Cornouaille. Manufacture HENRIOT, vers 1930. *Haut: 8 cm. (un collage au sonneurs). 400/500*

336 Jim SÉVELLEC (1897-1971). GRANDE COUPE À OREILLES en faïence polychrome, décorée dans son bassin de deux jeunes bigoudènes "les deux amies". Manufacture HENRIOT, vers 1930. *Diam: 36 cm. (une égrenure et usures en bordure). 40/60*

337 Jim SÉVELLEC (1897-1971). VASE GLOBULAIRE en faïence polychrome, à décor tournant de bretons et bretonnes marchant sur la grève, marqué. Manufacture HENRIOT, vers 1930. *Haut: 19 cm. 250/300*

338 Jim SÉVELLEC (1897-1971). IMPORTANT GROUPE en faïence polychrome, représentant trois marins de la Royale défilant en compagnie de deux bigoudènes, titré "Voilà, les gas de la marine" marqué au n° 145 du peinteur. Manufacture HENRIOT, vers 1930. *Dim: 24 x 35 cm. (une petite restauration à un fel de cuisson sur le socle). 500/800*

339 Jim SÉVELLEC (1897-1971). SERVICE À LIQUEUR en faïence polychrome, à décors de portraits bretons. Il comprend: plateau, bouteille et six gobelets. Manufacture HENRIOT, vers 1930. *Haut: de la bouteille 20 cm. 120/180*

340 Jim SÉVELLEC (1897-1971). IMPORTANT ET BEAU SERVICE DE TABLE de 39 pièces en faïence polychrome, comprenant: 24 assiettes plates, 5 creuses et 6 à dessert, 1 soupière, 1 compotier et 2 plats au décor dit de l' "ARMOR-ARGOAT" représentant en petites saynètes des moments de vie en Basse Bretagne. Manufacture HENRIOT, vers 1930. *Diam: assiette plate 24 cm. (une assiette plate recollée). 4500/5000*

341 Jim SÉVELLEC (1897-1971). SUJET DU VILLAGÉ en faïence polychrome, représentant une Fouesnantaise debout, une main posée sur sa hanche. Manufacture HENRIOT, vers 1930. *Haut: 10 cm. 80/120*





**KERALUC**

345 Georges ALLIER (1912-1994). DEUX SUJETS en faïence polychrome, représentant un couple d'enfants, au chien et au chat, monogrammés tout deux. Manufacture KERALUC, vers 1950. *Haut: 22 cm. 300/500*

346 René QUÉRÉ (né en 1932). PLATEAU en faïence polychrome de forme rectangulaire aux coins arrondis, décoré d'une scène portuaire de l'île de Sein, daté 1960 et signé. Manufacture KERALUC. *Long: 36 cm., Larg: 24 cm. 300/400*

347 Paul YVAIN (1919-2007). GRAND PLAT ROND en faïence polychrome, décoré en plein d'une nature morte au pichet de fleurs, signé. Manufacture KERALUC, daté 1959. *Diam: 36 cm.* (deux infimes éclats en bordure). *250/350*

348 Paul YVAIN (1919-2007). ASSIETTE en faïence unie de couleur violette, décor aux traits à motifs celtisants, signée. Manufacture KERALUC, vers 1950. *Diam: 25 cm. 120/150*

349 Paul YVAIN (1919-2007). PLAT ROND en faïence polychrome à décor d'une branche fleurie de quatre grosses fleurs, signature sur un fond rouge. Manufacture KERALUC, vers 1950. *Diam: 30 cm. 120/150*

350 Paul YVAIN (1919-2007). PLAT ROND en faïence polychrome à décor d'un coq stylisé sur fond bleu océan, en interposition, un galon à motifs vermiculés. Signé et daté 1951. Manufacture KERALUC. *Diam: 30 cm. 120/150*

**ARTISTES DIVERS ET AUTRES MANUFACTURES**

351 ARO à Saint-Aignan(Morbihan) : ENSEMBLE de plats en grès, couvertes grise et bleue, décorés de motifs stylisés d'arbres, oiseaux et personnages. Il comprend trois grands plats, deux petits plats et deux pots couverts, signés et pour certains datés 1974 et 1975. *Diam. du plus important plat 34,5 cm. Haut. du pot le plus important 36 cm. 100/120*

352 Paul FOUILLEN (189-1958). PLAT CARRÉ en faïence polychrome à décor de végétaux stylisés, signé dans le décor. Manufacture FOUILLEN, vers 1950. *Diam: 34 cm. 20/30*

353 Jean-Sébastien dit Bastian LE PEMP (1931-2019). DEUX SUJETS en faïence polychrome et faïence unis, représentant des sonneurs de biniou. Manufacture : atelier de l'artiste, époque contemporaine. *Haut: 18 cm. 100/150*

354 Jean-Sébastien dit Bastian LE PEMP (1931-2019). GRAND PLAT ROND en faïence polychrome non vernissé, à décors en léger relief des trois périodes de la coiffe Bigoudène, pièce unique. Manufacture : atelier de l'artiste, époque contemporaine. *Diam: 47 cm. 400/500*

355 Jean-Sébastien dit Bastian LE PEMP (1931-2019). GRAND PLAT ROND en faïence polychrome non vernissé, décoré en plein d'un plastron Bigouden et fleurs stylisées, marqué au dos "pièce unique". Manufacture : atelier de l'artiste, époque contemporaine. *Diam: 47 cm. 400/500*

356 Jean-Claude TABURET (1926-2013). PLAT CREUX en faïence polychrome à décor celtisant, portant au centre un médaillon orné d'un oiseau



fantastique, signé au dos. Manufacture Atelier du Steïr, vers 1990. *Diam: 27 cm. 50/80*

Atelier du Steïr, datée 2012. *Dim: 15 x 22,5 cm. 80/100*

357 Marjatta TABURET (né en 1931). PLAQUE RECTANGULAIRE en faïence polychrome, décorée de motifs de fleurs et d'un cœur dans l'esprit des broderies Bigoudènes, non marquée du nom de l'artiste. Manufacture Atelier du Steïr, vers 1970. *Dim: 31 x 35 cm. 80/100*

359 Jean-Claude TABURET (1926-2013). JATTE en faïence polychrome, décoré en léger relief d'un oiseau et motifs celtiques. Manufacture Atelier du Steïr, datée 2000. *Diam: 27 cm. 80/120*

358 Marjatta TABURET (né en 1931). PLAQUE en faïence polychrome, décorée d'un port de pêche, située au dos "Le Conquet", signée au dos. Manufacture

360 Jean-Claude TABURET (1926-2013). CHOUETTE de forme convexe en faïence polychrome, à décor en léger relief de motifs celtiques. Manufacture Atelier du Steïr, vers 1990. *Haut: 29,5 cm. 100/140*



## LES SAINTES & SAINTES

**361 SAINTE BARBE** en faïence polychrome, portant sa tour de la main gauche et un orifice à l'autre main servant à y placer la branche de gui, taille 4. Manufacture Veuve de la HUBAUDIÈRE, vers 1840. *Haut: 31,5 cm.* (éclats à la couronne et léger manque d'émail). **200/300**

**362 N.D.D GRACE P.P.N** en faïence polychrome, portant l'enfant Jésus de la main gauche. Manufacture Veuve de la HUBAUDIÈRE, vers 1820. *Haut: 29,5 cm.* **250/300**

**363 BELLE SAINTE ANNE** en faïence polychrome, la vierge à sa droite, les robes décorées d'hermines, une main de St Anne servant de porte bouquet. Manufacture HB Grande Maison, vers 1890. *Haut: 33 cm.* (un éclat au dos de la pièce). **200/250**

**364 N. D. DU RONCIER** en faïence polychrome, à la couronne godronnée et portant une longue cape. Manufacture HB Grande Maison, vers 1910. *Haut: 22,5 cm.* **100/150**

**365 SAINT TUGDUAL** en faïence polychrome, l'évêque la main droite posée sur son cœur. Manufacture HB Grande Maison, vers 1940. *Haut: 22 cm.* **80/120**

**366 ST YVES** en faïence polychrome, représentant le saint la main droite posée sur sa taille, non marqué. Manufacture PORQUIER, vers 1890. *Haut: 23 cm.* **70/90**

**367 ST CORENTIN P.P.N.** en faïence polychrome, bénissant de sa main droite et portant la crosse d'évêque. Manufacture HENRIOT, vers 1910. *Haut: 33,5 cm.* **200/300**

**368 ST YVES** en faïence polychrome, portant un parchemin à la main gauche et portant la coiffure des avocats. Manufacture HENRIOT, vers 1915. *Haut: 34 cm.* (petit manque au nez). **200/300**

**369 STE ANNE** en faïence polychrome, la vierge placée à sa gauche et apprenant à lire. Manufacture HENRIOT, vers 1925. *Haut: 21,5 cm.* **80/100**

**370 SAINT CORENTIN** en faïence polychrome, en tenue d'évêque, la main droite bénissant. On y joint un Christ au "Sacré cœur", de même époque. Manufacture HENRIOT, vers 1920. *Haut: 12 et 13 cm.* (un éclat au socle de la Sainte Vierge). **40/60**

**371 N.D. DE BON SECOURS** en faïence polychrome, représentant la sainte portant l'enfant Jésus sur le bras droit, tout deux portant la couronne. On y joint un Christ au "Sacré cœur", de même époque. Manufacture HENRIOT, vers 1940. *Haut: 12 et 13 cm.* (un éclat au socle de la Sainte Vierge). **40/60**

**372 NT D. DU RONCIER** en faïence polychrome, portant une couronne fermée, marque AP absente. Manufacture PORQUIER-BEAU, vers 1890. *Haut: 27 cm.* **100/150**

**373 Paul FOUILLEN (1899-1958). SAINT YVES** en faïence polychrome, représentant le saint bénissant, marqué "fait main". Manufacture FOUILLEN, vers 1950. *Haut: 23,5 cm.* **80/100**

**374 ST VIERGE** en faïence polychrome, les mains ouvertes, non marquée. Modèle attribué à la fabrique Nantaise. Manufacture DERIVAS FOURMY, vers 1880. *Haut: 20 cm.* **60/80**

**375 VIERGE A.V.M.** en faïence polychrome, dite d'accouchée portant l'enfant Jésus sur son bras gauche. Manufacture BINET à RENNES, vers 1860. *Haut: 23 cm.* (usures à la couronne). **80/100**



## TABATIÈRES

**376 DEUX SECOUETTES À TABAC** en faïence polychrome, de forme FLEUR DE LYS et FLACON de section carré, décorés sur une face d'un Breton de profil, de l'autre de bouquet et quadrillages. Elles sont toutes deux marquées du monogramme de la faïencerie. Manufacture HENRIOT, vers 1890. *Haut: 9,7 et 7,9 cm.* (quelques éclats). **100/150**

**377 DEUX SECOUETTES À TABAC** en faïence polychrome de forme CŒUR décorée d'un coq et au revers, d'une bretonne vue de profil. On y joint une autre secouette moderne HB Henriot en forme également de CŒUR. Manufacture PORQUIER, vers 1880. *Haut: 7,5 cm.* (quelques petits éclats). **60/100**

**378 DEUX SECOUETTES À TABAC** en faïence polychrome en forme de LIVRE, décorée d'un breton de profil sur une face et d'un coq avec l'inscription "quand ce coq chantera, mon amour finira" sur l'autre face (le bruit que ferait l'objet en se cas-

sant est associé au chant du coq). Et pour l'autre de forme de CŒUR à décor de quadrillages. Manufacture PORQUIER, vers 1880. *Haut: 7,5 cm.* (nombreux petits éclats). **100/120**

**379 SECOUETTE À TABAC** en faïence polychrome, représentant une GRENOUILLE décorée sur son dos d'un breton vu de profil et de trois hermines, marquée. Manufacture HB Grande Maison, vers 1880. *Long: 8 cm.* **200/300**

**380 DEUX SECOUETTES À TABAC** en faïence polychrome en forme de POISSON au décor d'un breton pour l'une, l'autre en forme de FLEUR DE LYS décorée d'un breton, marquées. Manufacture HENRIOT, vers 1900. *Haut: 8 cm.* **100/150**

**381 TROIS SECOUETTES À TABAC** en faïence polychrome de forme VIOLONNÉE décorée d'un breton et d'une fleur de lys, de forme SABOT et d'un LIVRE à décor fleur de lys traité en camaïeu de bleus. Marquées. Manufacture HB Grande Maison, vers 1900. *Haut: 8 et 7 cm.* **100/150**

**382 DEUX SECOUETTES À TABAC** en faïence polychrome de forme GOURDE décorée d'une bretonne, et de forme MACARON décorée d'un breton et bleuets. Manufacture d'Arthur PORQUIER, vers 1890. *Haut: 8 cm.* **100/150**

**383 DEUX SECOUETTES À TABAC** en faïence polychrome en forme de CŒUR décorée d'une bretonne et d'une rosace et d'un ÉCUSSON décoré des armes de Quimper et motifs géométriques. Manufacture d'Arthur PORQUIER, vers 1890. *Haut: 8 cm.* **100/150**

**384 SECOUETTE À TABAC** en faïence polychrome de forme ANNULAIRE à décor géométrique et portant l'inscription « souvenir de Bretagne ». Manufacture PORQUIER, vers 1890. *Haut: 8 cm.* **70/90**

**385 SECOUETTE** en faïence en forme de cœur à double décor d'un personnage breton de profil et d'un bouquet fleuri, manufacture Henriot, signé HR (bon état) QUIMPER XIX<sup>e</sup> siècle. *Dim. 8 cm.* **40/50**



388

165



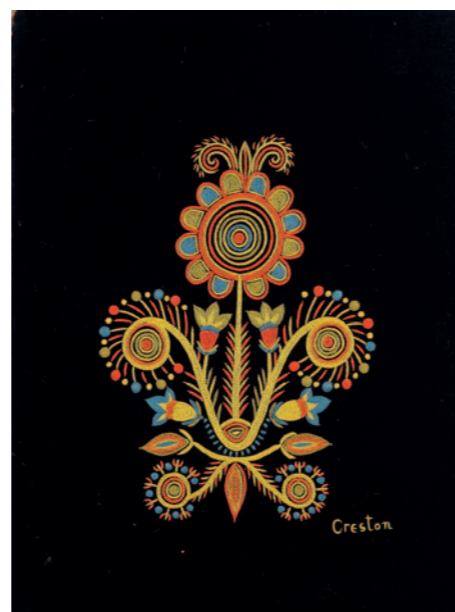
392



386



391



390



389



412



414



394



408

## SCULPTURES & OBJETS DE MEMOIRE

**386 BUSTE** en plâtre légèrement patiné représentant Anne de Bretagne, portant un cachet ancien du Musée du Louvre des Ateliers de Moulage (quelques petits éclats et légers accidents). Début XX<sup>e</sup> siècle. *Haut. 45 cm. 200/250*

**387 Jean FREOUR (1919-2010): ENSEMBLE** de deux compas en acier, une masse et deux ciseaux en acier à manche bois, l'un signé « J. F » (belles usures et patine). *Haut. de la masse avec son manche 34 cm.* On y joint un portrait de Jean FREOUR peint par un ami. *50/80*

**388 LUNEVILLE ou SARREGUEMINES: IMPORTANT SERVICE** de poupées ou dinette en faïence fine à décor imprimé de scènes de plage et de scènes mari-

times. Il comprend une soupière, une saucière, quatre ravieres, quatre plats ronds et ovales, douze assiettes creuses et onze assiettes plates (assez bon état général, infimes éclats). *Haut. de la soupière 8 cm. 30/50*

**389 CLOCHE** en bronze du cargo Baltiyskiy marquée de son nom suivi de 22, porte des indications chiffrées à l'intérieur (belle patine d'usage). *Haut. 32 cm. 120/150*

**390 LOT** de quatre broderies de la Maison LE MINOR sur fond de feutre noir à décor d'un coq d'après un carton de VILLARD. *Dim. 34 x 26,5 cm.*, un coq par MEVELLEC. *Dim. 50 x 38 cm.*, deux coqs s'affrontant par MEVELLEC. *Dim. 41 x 73 cm.* et une large broderie bretonne aux fils de laine de couleur signée CRESTON, vers 1953 (reproduite p. 19 du catalogue de l'Exposition « René-Yves CRESTON, du trait à la faïence et Suzanne CANDRE-CRESTON », Musée de la Faïence de Quimper 2013). *Dim. 72 x 54 cm.* (assez bon état général, une déchirure à l'angle haut gauche du modèle d'après René-Yves CRESTON). *100/150*

**391 BAS-RELIEF** en plâtre à l'étau traité façon bois représentant deux bretonnes dans le goût de Georges LACOMBE et de l'École de PONT-AVEN. *Dim. 106 x 55 cm. 200/250*

**392 ROCHARD Irénée (attribué à): « Mouette au-dessus des flots »**, sculpture en bronze reposant sur un socle en marbre noir. *Haut. 48 cm. Long. 54 cm. 150/200*

## GRAVURES

**393 BEAUFRERE Adolphe (1876-1960): « Bretonne et son enfant près des champs »**, eau-forte sur papier contresignée en marge, annotée, numérotée 7/8 épreuve d'état. Au dos: « Rétrospective du Musée des Beaux Arts à Pont Aven en 2005 » - *17,5 x 19,5 cm.* Dans un encadrement. *50/60*

**394 DE BELAY Pierre (1890-1947): « Famille bretonne attablée »**, aquarelle sur papier contresignée bd et annotée « Epreuve d'artiste » (rousseurs). *Dim. totale de la planche 46,5 x 56,5 cm.* (à vue). Dans un encadrement. *80/100*

**395 DE BELAY Pierre (1890-1947): « Marché à Concarneau »**, eau-forte sur papier contresignée et datée 1935, située Concarneau et numérotée 12/25 - *Dim. de la gravure 30 x 38,5 cm.* Dans un encadrement. *100/150*

**396 DE LANGLAIS Xavier (1906-1975) « St Ronan »**: Xylographie en couleurs, sbd. *Dim. 30 x 24 cm. 30/50*

**397 DELAVALLÉE Henri (1862-1943) « Dans la cour de la ferme »**: Gravure originale à l'eau-forte, épreuve contresignée en bas à droite, tirage numéroté 21 - *15 x 21 cm. 50/60*

**398 DELAVALLÉE Henri (1862-1943) « La petite marchande au panier »** Gravure originale à l'eau-forte, tirage numéroté 24/50, épreuve contresignée en bas à droite, *27 x 22 cm. 50/60*

**399 DELAVALLÉE Henri (1862-1943) « Sur le chemin dans la campagne bretonne »** Gravure originale à l'eau-forte, tirage numéroté 9/50, épreuve contresignée en bas à droite, *18 x 26 cm. 50/60*

**400 DEVERIA Eugène (1805-1865), « Le départ pour le marché »**; lithographie représentant un atelier de bœufs, une carriole et un groupe de paysans se déplaçant en tenues traditionnelles dans un paysage de sous-bois. Vers 1840. *Haut. 48 cm. Long. 65 cm. 300/400*

**401 FRELAUT Jean (1879-1954): « Scène de labour à Kelenn »**, eau-forte contresignée bd - *18,5 x 27,5 cm.* (à vue). Dans un encadrement. *50/60*

**402 LAPICQUE Charles (1898-1988): « Bateaux aux larges des côtes »** ou « Les grandes manœuvres », lithographie contresignée, numérotée EA 23/30 - *Dim. de toute la planche 61,5 x 90 cm. 50/60*

## AQUARELLES - DESSINS - GOUACHES

**403 ABADIE-LANDEL Pierre (1896-1972). Suite de 6 aquarelles: « Cap-horniers sur le pont »**, aquarelle sbd, référencée 1<sup>re</sup> partie p. 60 en haut à gauche, dans un encadrement - *18 x 14 cm.* - « **Promenade galante près de la mer à Paimpol** », aquarelle sur papier signée en haut à gauche, annotée 4<sup>e</sup> partie p. 263, dans un encadrement - *18 x 24 cm.* - « **La tente près de la mer** » et « **Scène de pardon** », deux aquarelles sur papier portant monogramme, deux planches réunies, dans un encadrement - *Dim. totale 28 x 21,5 cm.* - « **Conversation amoureuse devant le Penty à Paimpol** », aquarelle sur papier signée en haut à gauche, dans un encadrement - *28,5 x 21,5 cm.* et « **Les cap-horniers tirant des bords** », aquarelle sbg, annotée en haut 3<sup>e</sup> partie p. 181, dans un encadrement - *18 x 24 cm. 250/300*

420



421



417



424



404 **ABADIE-LANDEL Pierre (1896-1972)**: « **Clown en haut de forme** », pastel et fusain signé en haut à droite (infimes rousseurs), dans un encadrement. – 33 x 27 cm. Reproduit dans la revue *Ar Men de mars 2001* numéro 110 p. 49. **120/150**

405 **ABADIE-LANDEL Pierre (1896-1972)**: « **Vieille femme à la cape** », fusain avec rehauts de pastel sur papier signé en haut à gauche et daté 15, dans un encadrement – 38,5 x 24 cm. **50/100**

406 **ABADIE-LANDEL Pierre (1896-1972)**: « **Auto-portrait** », aquarelle sur papier non signée (quelques traces de pliures), dans un encadrement – 53 x 39 cm. **100/120**

407 **ANTRAL Louis-Robert (1895-1939)**: « **le port du Conquet** », aquarelle et encre sur papier sbd et dédicacée « A Thiebault » - 31 x 47 cm. (à vue). Dans un encadrement. **200/300**

408 **ANTRAL Louis-Robert (1895-1939)**: « **Le massage di goémon à St Guenolé Penmarch** », aquarelle et encre sur papier signée et située (quelques infimes rousseurs dans le ciel) – 27,5 x 45 cm. (à vue). Dans un encadrement. **250/300**

409 **BEAUFRERE Emile**: « **La villa dans les arbres en bord de mer** », encre et crayons de couleurs sur papier portant le cachet bg (une infime déchirure en marge) - 15 x 20,5 cm. Dans un encadrement. **350/500**

410 **BLOAS Paul (1961)** : « **Le Manteau de papier** », technique mixte sur papier, signée, datée Août 88 et annotée: « étude pour une peinture fragile in situ quai des douanes à Brest, entrepôt à charbon », dans un encadrement - 84 x 61 cm. à vue. **1000/1200**

411 **CHEFFER Henry (1880-1957)** « **Rue de Vannes** » et « **Vue de Saint Amand** » deux dessins l'un rehaussé à l'aquarelle. Signés en partie basse (quelques rousseurs). Dim. 20 x 16,5 cm. et 24 x 20 cm. **50/100**

412 **COULIOU Jean-Yves (1916-1995)** « **Départ de pêche** » Technique mixte sur toile signée en bas à gauche. 25 x 34 cm. **500/600**

413 **DE BELAY Pierre (1890-1947)** : « **Nue d'Hélène** », pastel et craie sur papier signée en haut à droite et daté 43 – 61 x 46 cm. (à vue). **1000/1500**

414 **DELPY Lucien Victor Félix (1898-1967)**: « **Scène de marché animé** », gouache sur papier marouflé sur toile signée, située Le Faou et datée 1949 bg. Dim. 50 x 64 cm. **1500/2000**

415 **DINER Pierre (1932-2015)** « **Dans un port à marée basse** », pastel signé en bas à gauche, 29 x 47 cm. **150/200**

416 **DINER Pierre (1932-2015)** « **Etude de nu** », dessin aux crayons feutres, signé en bas à droite, 40 x 26 cm. **50/60**

417 **FLOCH Lionel (1895-1972)**: « **A la fête foraine** », fusain et aquarelle sur papier sbg – 31 x 47 cm. (à vue). Dans un encadrement en bois doré. **400/500**

418 **FOUGERAT Emmanuel (1869-1958)** « **Marin d'Audierne** », dessin rehaussé à l'aquarelle, sbg, titré hd, étiquette d'exposition au dos. Dim. 31 x 25 cm. **300/500**

419 **GEO-FOURRIER Georges (1898-1966)**: « **Bateau au Cap Horn à Quimper** », aquarelle, gouache et encre sur papier sb, datée 31 avec cachet rouge – 37 x 26 cm. (à vue). Dans un encadrement. **200/300**

420 **GUERIN Ernest (1887-1952)** « **Bigoudènes, Bretagne** » aquarelle, sbd (rousseurs). Dim. 17 x 24 cm. **1800/2000**

421 **GUERIN Ernest (1887-1952)** « **Pardon de Saint Treneur** » aquarelle, sbd (rousseurs). Dim. 17 x 24 cm. **1800/2000**

422 **HERNÉ Jacques (XXème)**: **Peinture sous verre** avec rehauts d'or représentant des sonneurs bretons devant une chapelle – 37 x 45 cm. (à vue). **80/100**

423 **LE FORESTIER René (1903-1972)**: « **Marché devant la ville close de Concarneau** », aquarelle, gouache et fusain sur papier sbg – 21 x 30,5 cm. Dans un encadrement. **100/150**

424 **LE MERDY Jean (1928-2015)** « **Vue de campagne** » Gouache sur papier sbg, datée 61. Dim 48 x 63 cm. **600/800**

425 **LE MERDY Jean (1928-2015)**. Nommé peintre officiel de Marine en 1979) « **Barques au mouillage en pays bigouden** » gouache, signée et datée 59. Dim. 48 x 63 cm. **1000/1500**

426 **LEMORDANT Jean-Julien (1878-1968)** « **Etude de pêcheur** », dessin au fusain, contrecollé sur carton, sbd (trous de punaises et rousseurs). Dim. 37 x 27 cm. **200/300**



425

430



418



419



427



427 **LEMORDANT Jean-Julien (1878-1968)** « **Etude de bigoudène en bleu** » gouache et aquarelle sur papier, sbd, dans un encadrement, portant cachet d'authenticité au dos de M<sup>me</sup> Naudet-Cazenavette, légataire universelle de JJ LEMORDANT; Dim. 23.5 x 20,5 cm. à vue. **200/300**

428 **LE SCOUEZEC Maurice (1881-1940)**: « **Femmes de dos** », fusain, aquarelle sur papier portant le cachet de la vente de l'Atelier Maurice LE SCOUEZEC en bas à droite – 61 x 47 cm. **600/800**

429 **LE SCOUEZEC Maurice (1881-1940)**: « **Trois-mâts dans le port d'Alicante 1926** », fusain et aquarelle sur papier, situé et daté, portant le cachet de l'atelier – 41 x 59 cm. (à vue). Dans un encadrement. **600/700**

430 **LE SCOUEZEC Maurice (1881-1940)**: « **Enfant africain** », fusain, aquarelle sur papier portant une annotation et daté 1931 en haut à gauche, porte le tampon de l'Atelier LESCOUEZEC, dans un encadrement – 62 x 49 cm. **600/800**

431 **LE TOULLEC Jean-Louis (1908-1999)** « **Barques au sec dans l'aber** » gouache sur papier, sbd. Dim. 49 x 64 cm. **200/300**

432 **LE TOULLEC Jean-Louis (1908-1999)** « **Marée basse en bord de ria** » gouache sur papier, sbd. Dim. 47 x 62 cm. **200/300**

433 **LE TOULLEC Jean-Louis (1908-1999)** « **Petit port breton à marée basse** » gouache sur papier, sbd (rousseurs et traces d'humidité). Dim. 47 x 62 cm. **100/120**

434 **LE TOULLEC Jean-Louis (1908-1999)** « **Sur les quais, dans un petit port en Bretagne** » gouache sur papier, sbd. Dim. 51 x 65 cm. **200/300**

435 **LE TOULLEC Jean-Louis (XX<sup>e</sup> siècle)** « **Vue du port de Concarneau** » aquarelle, sbd. Dim. 34 x 25 cm. **100/150**

436 **LORTHIOIR Pierre (1937-2010)** « **Le Viden, Pors-Carn** » Dessin au crayon. Dim. 39 x 28 cm. **50/60**

437 **LORTHIOIR Pierre (1937-2010)** « **Lechiagat** » Dessin au crayon. Dim. 36 x 28 cm. **50/60**

438 **MALO-RENAULT Emile (1870-1938)**: « **Marie-Jeanne, la bigoudène** », pastel, fusain et crayon de couleurs sur papier portant cachet en bas à droite et titré en bas à gauche (infimes rousseurs) – 38 x 25 cm. Dans un encadrement. **200/300**

439 **MARCEL-LAURENT Emmanuel (1892-1948)**: « **La Station XI de Saint THELEAU** » pastel, craie et fusain sur papier sbg et situé bd avec une annotation au dos, daté 1947 avec ancre de marine – 23 x 31,5 cm. On y joint une petite ode au triton « Improvisation maritime », crayon de couleurs sur papier avec texte à l'encre dédié au Capitaine PAYAN chez LEROY à Quimper daté 1944 (quelques déchirures sur ce document) – 24,5 x 32 cm. **200/250**

440 **MARZIN Alfred (1880-1943)**: « **Le déchargement des barques près de la ville close de Concarneau** », pastel sur papier sbd – 25,5 x 36 cm. (à vue) Dans un encadrement. **200/250**

441 **MAUFRA Maxime (1861-1918)**: « **Moulin en Bretagne** », fusain et pastel sur papier contrecollé signé et daté 1900 en bas à droite (insolé dans la partie centrale) – 25 x 32,5 cm. **400/600**

442 **MEHEUT Mathurin (1882-1958)**: « **Trois quimpéroises** », dessin au fusain avec rehauts de craie et de pastel, monogrammé bd – 15,5 x 23,5 cm. (à vue) Dans un encadrement. **500/600**

443 **MEHEUT Mathurin (1882-1958)**: « **Les pêcheurs aux casiers** », encre et fusain sur papier portant cachet en bas – 33 x 27 cm. (à vue). Dans un encadrement. **600/800**

434



444



441

444 MEHEUT Mathurin (1882-1958): « Les joutes nautiques à Sète », gouache et technique mixte sur papier, titrée et signée du monogramme en bas à gauche – 61 x 43,8 cm. (à vue). 2000/3000

445 MEHEUT Mathurin (1882-1958) « Les goémoniers » Dessin au crayon, monogrammé en bas à droite (plumes et quelques rousseurs). Dim: 18,5 x 28,5 cm. à vue. 400/600

446 MERIEL-BUSSY André (1902-1985) « Pardon en pays bigouden » Gouache et aquarelle, sbd. Dim. 21,5 x 29 cm. à vue. 100/150

447 MINGAM JEAN (1927-1987) « Crucifixion » gouache et pastel, sbg, datée 1963. Dim. 49 x 27 cm. 200/300

443



445



448 MOOTZ Charles (1889-1944) « l'Enclos Paroissial de Guimiliau » dessin au fusain et pastel et rehauts d'aquarelle, sbg (rousseurs). Dim. 63 x 78,5 cm. 80/120

449 PAQUEREAU Paul (1871-1956) « Bord de côte à Douarnenez, la plage des dames » et « Vue du port, le Rosmeur ». Paire de gouaches sur carton, sbg. Dim. 45,5 x 61 cm. 200/300

455 452



450



450 PERON Pierre (1905-1988) « Vue de la Penfeld et du pont tournant » Gouache avec rehauts d'aquarelle, signée et située en bas à droite, 46 x 46 cm. 300/500

451 QUERE René (Né en 1932) « Le bouquet bleu », gouache sur papier sbg. Dim. 35 x 55 cm. 400/500

452 QUERE René (XX<sup>e</sup>) « La pêche aux palans », gouache et pastel sur carton, sbg. Dim. 40 x 37 cm. 800/1000

453 SCHUFFENCKER Claude-Emile (1851-1934): « Fermette en bord de mer avec voilier », crayon gras, pastel et encre portant cachet à gauche – 17 x 22 cm. (à vue). Dans un encadrement. 300/400

454 SERUSIER Paul - attribué à (1864-1927) « Etude de boiserie », dessin au crayon, monogrammé en bas à droite. Dim. 17 x 28 cm. (à vue). 400/500

455 YAN robert (1901-1994) « Bord de mer au Guilvinec » aquarelle sbd. Dim. 22 x 28 cm. 100/150

449



451





462 ABADIE-LANDEL Pierre (1896-1972): « Le clown chanteur », HST signée en haut à gauche, dans un encadrement (trois infimes petits trous dans la toile) – 41 x 33 cm. 120/150

463 ABADIE-LANDEL Pierre (1896-1972): « Autoportrait au foulard rouge », HSP signée en haut à droite, annotée au dos « Abadie-Landel 17 rue Campagne à PARIS » (quelques sauts de matière), dans un encadrement – 46 x 38,5 cm. 100/120

464 ABADIE-LANDEL Pierre (1896-1972): « La parade du cirque », HST sbg avec étiquette d'exposition au Salon des Indépendants expressionnistes, titrée au dos, dans un encadrement – 46 x 55 cm. 120/150

465 BEAUFRERE Adolphe Marie (1876-1960) « Les barques dans la crique en Bretagne », hst, sbd. Certificat d'authenticité de Jean-Noël BEAUFRERE et contresignature au dos. Dim. 16 x 16 cm. 1000/1200

466 CARPENTIER-WINTZ Renée (1913-2003): « Port breton à marée basse », HST sbg - 32 x 50 cm. Dans un encadrement en bois doré. 300/400

467 CARPENTIER-WINTZ Renée (1913-2003): « Barque de pêcheurs sur la côte », HST sbd - 46 x 55 cm. Dans un encadrement en bois. 600/800

468 CAVENG Jean (1905-1993) « Le Steir » hst marouflée sur panneau, sbg. Dim. 22 x 27 cm. 50/100

469 CLAIRIN Pierre-Eugène (1897-1980): « Environs de Bandol, le bord de mer », HST sbd, portant étiquette au dos - 50 x 65 cm. Dans un encadrement. 300/400

460



466



## HUILES

456 Ecole bretonne du début du XX<sup>e</sup> siècle: « Femme de l'Aven au bouquet de fleurs », HST non signée (petits accidents, vernis passé, décollements dans la partie basse) – 100 x 80 cm. Dans un cadre en bois doré. 500/600

457 Ecole bretonne de la fin du XIX<sup>e</sup> siècle: « Pêcheur et son épouse », paire d'HSP portant une signature en bas – 10,5 x 6,2 cm. Dans un encadrement en bois doré. 100/150

458 Ecole bretonne du XX<sup>e</sup> siècle: « Les foins près de la ferme bretonne par temps d'été », HST monogrammée LB en bas à droite et datée 1921 (une restauration dans le ciel) – 32,5 x 41,5 cm. Dans un encadrement. 200/300

459 Ecole française de la fin du XIX<sup>e</sup>: « Portrait de trois mâts sous voile portant pavillon français avec bateau vapeur au loin », HST de jute (petites écaillures et usures dans la marge) – 48 x 72 cm. 150/250

460 ABADIE-LANDEL Pierre (1896-1972): « Bateaux au mouillage dans la baie de Douarnenez », HST sbd et datée 35, dans un encadrement - 37 x 45 cm. 300/400

461 ABADIE-LANDEL Pierre (1896-1972): « Pavane à l'infante d'Espagne », HST sbg, dans un encadrement - 45 x 53,5 cm. 100/150

470 CLOUARD Albert (1866-1952): « L'arrachage des pommes de terre », HSC portant le cachet bd - 23 x 33,5 cm. (à vue). Dans un encadrement en bois. 600/800

471 COTTET Charles (1863-1925): « Femme de l'île de Sein », HSP contrecollée sur panneau de bois, sbg et datée 1889 (quelques petits décollements de matière dans la partie basse) – 56,6 x 48 cm. Dans son encadrement d'origine en bois sculpté rehaussé d'or. 2000/3000

472 COUTURIER Léon (1842-1935): « Le cuirassé au crépuscule », HST sbd (quelques petits frottements) – 50 x 61 cm. Dans un cadre en bois sculpté. 400/600

473 DELPY Lucien Victor (1898-1967) - Nommé peintre officiel de la marine en 1931 « Le passage Lanriec à Concarneau » hst, sbd. Dim. 48 x 57 cm. 1000/1500

474 DELPY Lucien Victor (1898-1967) « Voiliers près de la Ville close à Concarneau » hsp, sbg, datée 40. Dim. 21 x 25 cm. 500/600

475 DEMOLY André (1889-1961): « Vue animée de Pont-Aven », HST sbg - 38 x 46 cm. Dans un encadrement baquette. 300/400

476 DESIRE LUCAS Louis-Marie (1869-1949): « Hameau aux Plomarc'h à Douarnenez », HST sbg avec annotation au dos - 55 x 46 cm. Dans un encadrement en bois doré. 1500/1800

470



476



471

473



483



489



491



493



482 487



477 DESIRÉ-LUCAS Louis Marie (1869-1949): "Intérieur au dresseur", hsp, sbg. Dim. 40 x 32 cm. 800/1000

479 DINER Pierre (1932-2015): « Jeune pêcheur au casier », huile sur toile sbd, dans un encadrement – 60 x 30 cm. 100/150

481 DU VERNE Henri (XX<sup>e</sup>), "Activité dans le port de Concarneau", hst, sbd, Dim. 46 x 55 cm. 100/150

478 DEYROLLE Théophile (1844-1923): « Voiliers sur mer formée », HST sbd – 50 x 61 cm. Dans un cadre en bois doré. 600/800

480 DINER Pierre (XX<sup>e</sup> siècle) "Les pêcheurs aux casiers" hsp sbg. Dim. 50 x 65 cm. 100/150

482 ESNOUL Paul (XX<sup>e</sup> siècle) "Etel au vieux passage" hst, sbg, 33 x 46 cm. 200/300

485



477



484



483 FLOCH Lionel (1895-1972) "Le ramassage du goémon" hst, sbg. Dim. 90 x 150 cm. 4000/6000

484 FLOCH Lionel (1895-1972): « Les chevaux près des roulottes de Terre magie », HSC entoillée sbd – 45,5 x 37,5 cm. Dans un encadrement en bois doré. 600/800

485 GOBO Georges (1876-1958) "Le bain" hst, sbd. Dim. 55 x 66 cm. 600/800

486 GREGOIRE Paul (1915-1988) "La brodeuse" hst (manques). Dim. 73 x 59 cm. 200/300

487 GREGOIRE Paul (1915-1988) "La danse en pays bigouden" hst. Dim 26 x 33 cm. 150/200

488 GREGOIRE Paul (1915-1988) "La jeune bigoudène" hst. Dim 56 x 45 cm. 200/300

489 GREGOIRE Paul (1915-1988) "La jeune femme de Concarneau" hst (manques). Dim 73 x 54 cm. 300/400

490 GREGOIRE Paul (1915-1988) "La jeune lavandière" hst. Dim 65 x 50 cm. 300/500

491 GREGOIRE Paul (1915-1988) "La lavandière de Fouesnant" hst. Dim 44 x 36 cm. 200/300

492 GREGOIRE Paul (1915-1988) "Les lavandières" hst, sbd. Dim 44,5 x 37 cm. 200/300





499



502

497



500



493 GREGOIRE Paul (1915-1988) "Les van-  
niers de l'Aven" hst. Dim. 81 x 60 cm. 300/400

494 GREGOIRE Paul (1915-1988) "Nu fémi-  
nin" hst. Dim 81 x 30 cm. 200/300

495 GREGOIRE Paul (1915-1988) "Portrait  
de bigoudène" hst. Dim. 55 x 46 cm. 200/300

496 GRUN Maurice (1869-1947): « Con-  
versations en Finistère Sud », HST sbg (une dé-  
chirure dans la partie médiane) - 46 x 61 cm.  
Dans un encadrement en bois doré. 600/700

497 HENRIETTE Jules (1879- ? ) (XX<sup>e</sup> siècle)  
"Voiliers à Concarneau" hsp, sbd. Dim. 26 x  
34 cm. 100/150

498 HERVE-MATHE Jules-Alfred (1868-1953)  
"Vue de Douarnenez" hsp, sbg. Dim. 33 x 26 cm.  
300/500

499 HIRSCHFELD Emil-Benediktoff (1867-  
1922) "Lever de lune au crépuscule", hst, sbg, ti-  
trée et contresignée au dos (légers manques). Dim.  
50 x 65 cm. 1000/1200

500 JAQUIER Marcel (1877-1957) "Le Croisic,  
l'embouchure" hsp, sbg. Dim. 26 x 34 cm. 250/400

501 KERVELLA Jos (1915-1956): « Port en Finis-  
tère », HST sbd - 46 x 61 cm. Dans un encadrement  
en bois. 300/400

502 KOUSNETSOFF Constantin (1863-1936):  
"Les bords du Belon à Kerfany", HST signée bd.  
Haut. 59 cm. - Larg. 79 cm. 1 500/2 000

503 LABITTE Eugène (1858-1937) "Bretonnes  
aux champs" hst, sbg (rayure) Dim. 29 x 45 cm.  
400/600

504 LABITTE Eugène (1858-1937) "Paysage de  
campagne" hsc, sbd. Dim. 14 x 20,5 cm. 100/150



511

496



505 LABITTE Eugène (1858-1937) "pommiers en  
fleurs" hsp, sbg (rayure) Dim. 33 x 40 cm. 150/200

506 LARCHE Albert (1891-1995) "Vue de Douar-  
nenez" hsp, sbd. Dim. 49 x 63 cm. 100/150

507 LA VILLETTE Elodie (1842-1917): « Voiles  
rouges sur la mer agitée », HST sbd - 30 x 45 cm.  
Dans un beau cadre en bois doré et stuqué. 300/400

508 LE DOARE Marcel (XX<sup>e</sup> siècle) "le pardon en  
bord de rivière" hsp, sbd datée 1957. Dim. 65 x  
80 cm. 100/200

509 LE FORESTIER René (1868-1951) "La cha-  
pelle de la Croix à Concarneau" hst, sbg. Dim. 33 x  
41 cm. 100/150

510 LE FORESTIER René (1903-1972) "Bigoudène  
au parapluie" hsp, sbd, 31 x 18 cm. 100/150

511 LE FORESTIER René (1903-1972) "Dans le  
port de Concarneau près de la Ville Close" hst, sbg.  
Dim. 50 x 100 cm. (léger accroc à la toile). 200/300

512 LE FUR Joë (1920-2001): « Chalutier dans le  
port de Lesconil », HST sbd, située, contresignée et

datée 87 au dos - 47 x 62 cm. Dans un encadrement  
en bois doré. 120/200

513 LEGOUT-GERARD Fernand (1856-1924)  
"Scène de marché" hsp monogrammée F.L. bd, avec  
envoi au dos. 21 x 26 cm. 300/400



515



523

516 LE TOULLEC Jean-Louis (1908-1999) "Goémoniers" hst sbd. Dim. 25 x 33 cm. 100/150

517 LE TOULLEC Jean-Louis (1908-1999) "Goémoniers" hst, sbg. Dim. 50 x 100 cm. 300/500

518 LE TOULLEC Jean-Louis (1908-1999) "Le petit port de Trevignon" hst, sbd. Dim. 50 x 100 cm. 300/400

519 LE TOULLEC Jean-Louis (1908-1999) "Marée basse au Guilvinec" hst sbd. Dim. 26 x 33 cm. 100/150

520 LE TOULLEC Jean-Louis (1908-1999) "Petit port de Brigneau" gouache sur papier, sbd. Dim. 48 x 63 cm. 300/400

521 LE TOULLEC Jean-Louis (1908-1999) "Portrait de marin à la casquette" hst, sbg. Dim. 27 x 22 cm. 80/100

522 LE TOULLEC Jean -Louis (XX<sup>e</sup> siècle) "La cale de Doëlan" hst sbd. Dim. 40 x 75 cm. 100/200

523 MARCEL-LAURENT Emmanuel (1892-1948): « Scène de pardon autour de la fontaine miraculeuse en Sud Finistère », HST sbg - 46,5 x 55 cm. Dans un beau cadre en bois doré et stucé. 2.500/3.000

524 MARCEL-LAURENT Emmanuel (1892-1948): « Recueillement de bretonnes dans la chapelle de Saint-Cadou », HST sbg avec ancre de marine, située au dos et datée 1943, porte un numéro d'exposition - 46 x 55 cm. Dans un encadrement en bois. 350/500

525 MARTIAL Lucien (892-1987) "Retour de pêche" hst, sbg. Vers 1930. Dim. 127 x 240 cm. 2.800/3.000

514



514 LEMORDANT Jean-Julien (1878-1968): « Tempête sur la côte bretonne », HST sbd - 38 x 55,5 cm. Dans un cadre en bois argenté. 800/1.000

515 LEMORDANT Jean-Julien (1878-1968) "Etude pour le Pardon" hst, portant au dos cachet d'authenticité de M<sup>me</sup> Naudet-Caze-navette, légataire universelle de J.J Lemordant. Dim. 34 x 82 cm.

En 1905, Ernest Le Theuff, propriétaire du café de l'Épée, fait appel à Jean-Julien Lemordant pour décorer la salle à manger de son restaurant. Il effectue 23 fresques sur le thème de la Bretagne et notamment une oeuvre appelée le Pardon. L'hôtel de l'Épée ferme ses portes en 1975. Les fresques sont achetées par le Musée des Beaux-Arts de Quimper et seront exposées après 1993, suite à l'extension du musée.

Jean-Julien Lemordant, orphelin et boursier, intègre à 16 ans les Beaux-Arts de Paris et suit les cours de Léon Bonnat. Ses peintures originales le font remarquer. C'est au cours de son service militaire, en 1899 qu'il découvre la Bretagne. En 1903, il cherche l'inspiration à Pont-Aven, puis à Doëlan. Mais c'est à Penmarc'h qu'il pose son chevalet et installe son atelier au-dessus du rocher du Préfet. C'est à cette époque qu'il conçoit les décors de l'Épée. Ces fresques, exposées au Salon d'automne, obtiennent un immense succès. En 1912, il orne aussi le plafond du théâtre de l'opéra de Rennes d'une farandole de bretons dansant à travers les nuages. Mobilisé et blessé lors de la guerre, il devient dès 1918, l'ambassadeur de la culture régionale bretonne et donne des conférences à l'étranger. Il meurt à Paris à 90 ans. 2.000/3.000

524



520



525





526 MORCHAIN Paul (1876-1939) "Retour de pêche, près de Concarneau" hst, sbd. Dim. 48 x 63 cm. 600/800

527 MENARDEAU Maurice (1897-1977, nommé Peintre Officiel de la Marine en 1960) "Mer agitée près de Concarneau" huile sur toile, sbd, datée 1.11.60. Dim. 50 x 65 cm. 300/500

528 MIDY Arthur (1877-1944) "Homme breton devant sa cheminée" HST SBG, dans un encadrement, quelques manques, toile détendue, 83 x 83 cm. 300/500

529 MOOTZ Charles: « Vue nocturne de Roscoff, l'île de Batz », importante HST sbd et datée 29 - 89 x 116 cm. Dans un cadre en bois doré. 400/600

530 Henry MORET (1856-1913): "L'enfer de Plogoff", huile sur toile signée, 73 x 92 cm. Etiquette Durand-Ruel. Provenance: Collection privée bretonne. Sera inclus dans le catalogue raisonné en préparation par M. Jean-Yves Rolland. 80 000/100 000

531 PLANCHAIS Edouard (XX<sup>e</sup>): « Vue de Tréboul, les marins », HST sbg avec une annotation dans le dos - 46 x 38 cm. 150/200

532 PLOUHINEC Pierre (1907-1984): « L'Odet près de Quimper », HSI sbg - 27 x 35,5 cm. Dans un encadrement en bois. 300/400

533 PLOUHINEC Pierre (1907-1984): « La fin du Pardon à Penhors », HST sbd et datée 64 - 46 x 61 cm. Dans un encadrement. 500/600

534 PLOUHINEC Pierre (1907-1984): « Les barques au fond de l'estuaire maritime », HST sbd. Dans un encadrement - 33 x 42 cm. 200/300

535 PLOUHINEC Pierre (1907-1984) "Le Pardon de St Anne la Palud" hsp, sbd. Dim. 50 x 100 cm. 500/700



## Henry Moret

Arrivé à Lorient en 1875 pour son service militaire, Henry Moret découvre la Bretagne et son célèbre foyer artistique. Après une initiation à la peinture dans l'atelier d'Ernest Coroller, aux Beaux-Arts de Paris dans l'atelier de Lehman, puis au cours de Jean-Paul Laurens, il s'installe au Pouldu en 1886. Deux ans plus tard, il loue un atelier à Pont-Aven où séjourneront de nombreux artistes.

En 1895, le marchand parisien Durand-Ruel, expose et vend ses tableaux. Près de 650 œuvres lui seront confiées par Henry Moret, certaines exposées jusqu'aux États-Unis offrant à l'artiste une aisance matérielle, la reconnaissance et la diffusion de son art.

Artiste simple et indépendant, il restera distant de la cause synthétiste avec laquelle il rompt définitivement vers 1900, au regret de son ami Émile Bernard et du charismatique fondateur de l'école de Pont-Aven, Paul Gauguin. Henry Moret se crée alors un style personnel, sensible, poétique et résolument impressionniste.

Épris du grand air, passionné par les îles et la côte qu'il peint sur le motif, de Belle-Île jusqu'aux abers, fasciné par la rude beauté de la nature et la richesse du climat breton, Moret développe une touche audacieuse et rythmée, parfois morcelée et aux couleurs palpitantes, transformant le paysage en un univers ardent. Dans ses tableaux, la

mer qui le fascine, occupe une place de choix. Il utilise des couleurs profondes et des coups de pinceaux énergiques déclinés en une véritable symphonie. La mer y est violente, puissante, profonde, parfois calme, reflet du ciel, « miroir terni par les brumes », très bleue, clapotante, chantante ou « charriant turquoise et opale ». La mer d'après Moret est « un poème très noble et très beau d'une impressionnante intensité, d'une unité et d'une personnalité puissante » selon le peintre Henry Eon.

Ce « révolutionnaire sincère et paisible » selon Émile Bernard, est aujourd'hui reconnu comme un des magnifiques interprètes de la Bretagne. Henry Hugault écrit « Henry Moret, c'est toute la Bretagne, la Bretagne, c'est tout Henry Moret ». Cet été, le musée des Beaux-Arts de Quimper rend hommage à notre artiste et lui consacre une belle exposition autour de 85 travaux.

Nous avons le plaisir de vous présenter à la vente un témoignage de l'œuvre du peintre: « L'Enfer de Plogoff ». Cette toile datée de 1911 a été exposée à la galerie Durand-Ruel dont elle garde une étiquette et un numéro d'inventaire. Elle sera prochainement inscrite au catalogue raisonné, en cours de réalisation par Monsieur Jean-Yves Rolland que nous remercions chaleureusement pour sa collaboration.



533



534



547



536



546



548

536 PLOUHINEC Pierre (1907-1984) "L'Odet en automne" hst, datée 1976 bg et située au dos. Dim. 50 x 61 cm. 300/500

537 POTTIER Gaston (1885-1980) "Activité au port de Douarnenez" hst, sbg. Dim. 22 x 27 cm. 100/150

538 POTTIER Gaston (1885-1980) "Le port de Douarnenez vu des Plomarc'h" hsc, sbg. Dim. 32 x 40 cm. 300/400

539 POTTIER Gaston (1885-1980) "Retour de pêche à Douarnenez" hst, sbd, 59 x 90 cm. 300/500

540 POTTIER Gaston (1885-1980) "Sur le port de Douarnenez" hsp, sbg. Dim. 32 x 40 cm. 300/400

541 QUERE René (XX<sup>e</sup> siècle) "Paysage rouge à la falaise" hsp sbd (manques). Dim. 73 x 106 cm. 300/500



542



538



540

542 QUÉRÉ René (1932- ) : « Porz Lanvers à Beuzec, avril 2007 », HST sbd titrée et datée au dos – 60 x 60 cm. 2000/3000

543 RASETTI Georges (1851-1938) : « Paysage d'été », HSC sbd (un trou en haut au milieu, marqué au dos 94) – 35 x 25 cm. Dans un encadrement. 400/500

544 SAVIGNY Paul (1858-1916) : « La place Terre au Duc à Quimper », HST sbd – 65 x 50 cm. Dans un encadrement en bois doré. 300/500

545 SEEVAGEN Lucien (1887-1959) "Marée basse à Paimpol" hsp, sbd. 21 x 26 cm. 300/400

546 SEVELLEC Jim-Eugène (1897-1971) "La plage du Ris à Douarnenez" hst sbg. Dim. 74 x 29 cm. 400/600

547 SIMON Emile (1890-1976) : « Pardon de Notre Dame de la Joie », HST sbd – 27,5 x 35,5 cm. Dans un encadrement. 700/800

548 STANY-GAUTHIER Joseph (1883-1969) "Le port de Douarnenez vu du port des Plomarc'h" hsp, sbd et datée 1952. Dim. 64 x 49 cm. 400/600

549 WAGNER Pierre (XX<sup>e</sup> siècle) "Ferme des Plomarc'h à Douarnenez" hst, sbg. Dim. 50 x 61 cm. 100/200



543

550



551



552



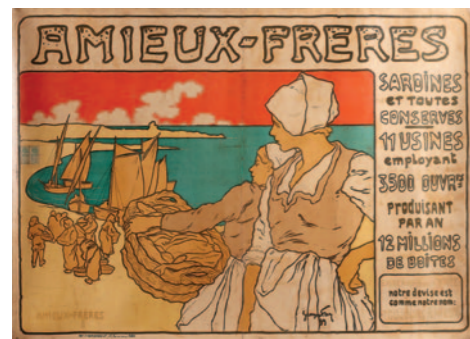
557



## MOBILIER

**550 BUFFET** bas en chêne à patine sang de bœuf reposant sur des pieds à traverses moulurées et chantournées, les montants soulignés de cavets. Il ouvre par deux portes à motifs polylobés avec faux dormant cannelé et deux tiroirs (très belle patine d'usage, quelques restaurations notamment au niveau des pieds arrière, sur le dormant et au niveau d'une serrure). MORBIHAN, début du XIX<sup>e</sup> siècle. *Haut. 92 cm. Long. 125 cm. Prof. 62 cm. 300/400*

**551 PAIRE DE FAUTEUILS** en chêne sculpté reposant sur des pieds quadrangulaires, les accotoirs à crosse se terminant par un balustre, les dossiers légèrement incurvés agrémentés d'un motif de trident entouré de vagues celtiques. Travail Seiz-Breur dans le goût de Raffig Tullou Vers 1950. *Haut. 92,5 cm. 300/400*



566

**552 Jacques PHILIPPE: BANQUETTE** d'angle en chêne reposant sur une plinthe à pieds à légers enroulements, le haut du dossier souligné de motifs de dents de loups et de motifs concentriques, la garniture en velours moiré (accidents à la garniture), non signé. Travail Seiz-Breur, vers 1930. *Haut. 110 cm. Long. d'un chevet 133 cm. Long. de l'autre chevet 113 cm. Prof. de l'assise 58 cm. 300/400*

**553 ÉGOUTTOIR** en chêne reposant sur quatre pieds quadrangulaires et présentant trois plateaux dont l'inférieur chantourné et une niche à coulissant à poignée en forme de cœur. BRETAGNE, début XIX<sup>e</sup>. *Haut. 180 cm. Long. 108 cm. Prof. 38 cm. 150/200*

**554 PETIT ÉGOUTTOIR** en chêne à décor de fuseaux en bois. Il présente quatre plateaux. BRETAGNE, XIX<sup>e</sup> siècle. *Haut. 100 cm. Long. 62 cm. Prof. 44 cm. 150/200*

**555 BUFFET** en chêne ouvrant par deux portes pleines moulurées dans la partie basse, un tiroir et deux portes ornées d'importants fuseaux en bois tourné, la corniche à denticules (quelques infimes éclats à l'angle de la corniche, très bel état général). CORNOUAILLE, fin XIX<sup>e</sup> siècle. *Haut. 212 cm. Long. 148 cm. Prof. 62 cm. 200/300*

**556 Georges RUAL (1901-1986): PETITE COMMODE** de forme légèrement trapézoïdale en placage de noyer reposant sur des pieds balustres, les montants à légers pans coupés, elle ouvre par une porte en partie basse et deux tiroirs, les poignées de préhension en forme de bobine en métal argenté, estampillée en creux Jorj RUAL, porte la marque en métal. Période Seiz-Breur. *Haut. 75 cm. Larg. 44 cm. Prof. 33 cm. 300/400*

**557 FACADE DE LIT D'ALCOVE** en châtaignier, décorée en relief de fougères stylisées et enroulées et Croix de Malte. (Trace de monochromie rouge). MORBIHAN, début, XIX<sup>e</sup> siècle. *Dim. 185 x 184 cm. Ancienne collection Yves HEMART à Saint Malo. 100/150*



558

**558 LIT A COLONNES** en merisier, à façade ornée de trois cartouches à paniers fleuries, les colonnes tournées (bel état). ILLE ET VILAINE, milieu XIX<sup>e</sup> siècle. *Dim. 210 x 185 cm. 200/300*

## DOCUMENTATION & LIVRES

**559 Jeanne MALIVEL (1895-1926) et Raphaël BINET: ENSEMBLE** de quatre photographies en bistré représentant son intérieur à Vitré en 1925, 1926, contrecollées sur carton avec peinture murale et son mobilier, porte un tampon « Jeanne MALIVEL Lou-déac Bretagne » - *19 x 25,5 cm. 120/150*



556



**560 Robert MICHEAU-VERNEZ (1907-1989): Affiche** des championnats de Bretagne des sonneurs de binious et de bombardes par couples à Gourin, signature dans la planche par l'Imprimerie Centre Bretagne à Rostrenen (plures, infimes usures, une petite déchirure en bas à gauche) - *62 x 45 cm. 30/50*

**564 ENSEIGNE PUBLICITAIRE** en bois des crêpes Dentelles TANGUY à QUIMPER à décor papier d'une quimpéroise présentant une boîte (quelques accidents, un élément rapporté au niveau du pied). *Haut. 170 cm. Larg. 94 cm. 200/300*

**565 AFFICHE** publicitaire sur la Bretagne représentant les menhirs de Carnac de la Société Nationale des Chemins de Fer Français, édition DUPUY PARIS (traces de scotch dans la marge partie haute, petites déchirures), encadrée - *99 x 61 cm. (à vue). 100/120*

**566 AFFICHE** lithographiée sur papier contrecollé, Hamieux Frères Sardines et Conserves aux Imprimeries Vercasson à Paris par Georges FAY et datée, porte deux timbres affiche, entoilée (18)99 (taches et restaurations) - *95 x 129 cm. 300/400*

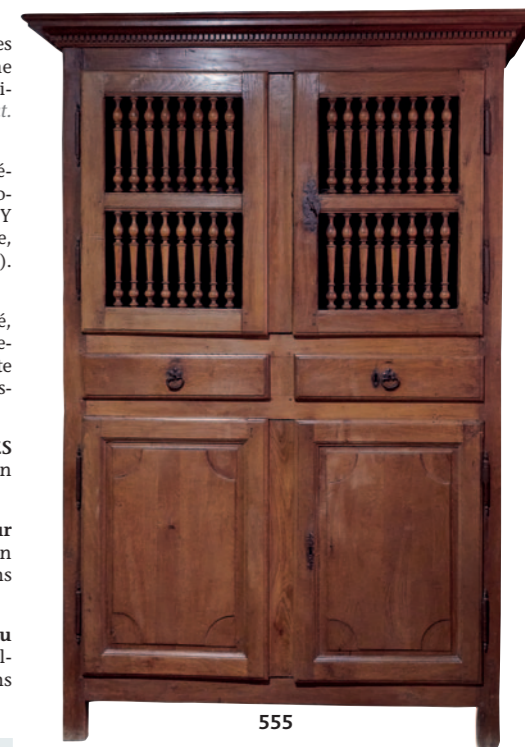
**567 OUVRAGE SUR LES COIFFES BRETONNES** « 100 modèles différents » par Maurice Bigot. Édition Aubert à Saint Brieuc. *20/30*

**568 Auguste DUPOUY: "Souvenirs d'un pêcheur en eau salée"**, volume in-8, demi-reliure et coins en cuir, le dos titré, Editions Arthaud, 1953, illustrations de Mathurin Meheut. *40/60*

**569 Pierre GUEGUEN: "Bretagne au bout du monde, Types et coutumes"** Volume in-4 relié, illustré par Mathurin Méheut, éditions des Horizons de France, 1930, reliure plein cuir. *100/150*



559 à 575



555

**570 SAVIGNON: "Filles de la pluie"**, volume in-4, en feuilles, la couverture rempliée, sous emboîtement de l'éditeur, illustré par Perraudin, Editions du Montparnasse, 1947. *50/100*

**571 Jean des CORNETS: « D'un vieux monde »**, volume in-4, demi-reliure et coins en cuir vert, illustré par Malo RENAULT. Édition AUBERT, 1932 (rousseurs). *50/60*



559



559



559

**561 Florian LE ROY: « Vieux métiers bretons »** illustré par Mathurin MEHEUT, édition Aux Horizons de France Paris 1944 avec dédicace « Offert par l'Etat Major de l'Ecole E.I.M 1946 » (quelques infimes rousseurs intérieures, le dos frotté avec petites déchirures et taches). *150/200*

**562 Charles LE GOFFIC: « Bretagne »**, édition de Bocard à Paris 1921, illustré en phototypies de tableaux de peintres de la Bretagne avec dédicace de l'auteur « A Monsieur Pierre BOURRIOUX », exemplaire in folio (bel exemplaire, quelques rousseurs intérieures, bon état général). *50/60*

**563 Suzanne GIRAUD: « La femme sans pardon »**, in folio illustré par Pierre de BELAY aux Editions EJIX Paris 1947 avec aquarelles. 245 exemplaires sur rives numéroté 192, sous emboîtement. *120/150*



559

**572 ENSEMBLE** de deux livres reliés dont: "Le Finistère pittoresque (sites et monuments), Cornouaille" par G. TOSKER, volume in-4 plein cuir, dos titré, daté 1910. et "La Bretagne" par Jacques LEVRON, volume in-folio, demi-reliure et coins en cuir noir, le dos titré, illustré par Wagner, éditions Arthaud. *50/60*

**573 Pierre LOTI: "Mon frère Yves"**, volume in-8, demi-reliure et coins en cuir rouge, le dos titré, daté et illustré. Exemplaire sur papier de rives numéroté 713 illustrations de Mathurin MEHEUT. Editions Mor-nay, 1928 (rousseurs). *100/150*

**574 Jean DE LA VARENDE: "Broderies en Bretagne"**, volume in-folio broché, couverture rempliée, illustré par M. Méheut, 1947, exemplaire sur papier vélin pur fil, numéroté 83, édité par Le Minor à Pont l'Abbé. *100/150*

**575 ENSEMBLE** composé de quatre livres dont: "l'Art breton" par Henri Waquet, volume in-8, dos en cuir rouge, "La Cornouaille" par Auguste Dupouy, volume in-8 broché, "La vie des Saints de la Bretagne Armorique" par Albert Le Grand, volume in-4, dos et coins en cuir vert, le dos titré et "Nantes, une porte de l'Europe" par Bernard Roy, volume in-folio broché (insolations, coiffes usées). *50/100*





Adjug'Art  
BREST

HD  
VGO  
HOTEL  
DES  
VENTES