

Adjug'Art  
BREST

## Civilisations

Mardi 13 avril 2021  
à 10<sup>H</sup>30 et à 14<sup>H</sup> à Brest

ET EN LIVE SUR INTERNET



Mardi 13 avril 2021  
à 10<sup>H</sup>30 et à 14<sup>H</sup> à Brest

Frais de vente : 24 % TTC

## Civilisations

Art Africain - Collection de Mme C.B « Une vie en Afrique »  
Maghreb - Moyen Orient - Inde - Asie - Océanie  
Curiosités - Naturalisme  
suite à successions et divers...

### EXPOSITIONS SUR RENDEZ-VOUS

Dimanche 11 avril de 15<sup>H</sup> à 17<sup>H</sup>30  
Lundi 12 avril de 14<sup>H</sup> à 17<sup>H</sup>30  
Le matin de la vente de 9<sup>H</sup>30 à 10<sup>H</sup>15

Attention : la vente en présentiel se déroulera  
dans les conditions sanitaires exigées au  
13/04/2021. Merci de réserver vos places auprès  
du secrétariat.

### EXPERTS

Art Premier sur les lots de 1 à 122 - 148 - 153 - 154 - 155 -  
156 - 157 - 158 - 159 - 160 - 161 - 163 et 396.01 :  
M. Christian NJIENSI, 99 rue de la Scellerie 37000 TOURS -  
Tél. : 06 74 84 93 08 - 02 47 64 65 71  
Email : christian.njiensi@yahoo.fr

Art d'Asie sur les lots 372 et 382 :  
Cabinet DELALANDE, PARIS - Tél. : 01 73 70 19 34  
Email : contact@expertartasie.com

Possibilité d'enchérir en direct sur : [www.interencheres.com](http://www.interencheres.com) et [drouotonline.com](http://drouotonline.com)

À 10<sup>H</sup>30 du lot 001 au lot 113 - À 14<sup>H</sup>00 les lots 114 et suivants

Lot 001 au 212	AFRIQUE de l'Ouest et de l'Est, Angola, Burkina Faso, Cameroun, Côte d'Ivoire, Gabon, Guinée, Guinée-Bissau, Madagascar, Mali, Nigéria, République Démocratique du Congo, République Centrafricaine, Tchad... TABLEAUX par DE SOUSA, GEO-FOURRIER, F. COLLOMB, M. CRAS, S. CREPIN, P.E CLAIRIN, G. COSTE, MARIS, ROGER-BERNARD, J. MIGONNEY, R. BIAYS, J. SERARD, M. KIBWANGA...
Lot 213 au 266.01	ART DU MAGHREB, ART DU MOYEN-ORIENT dont EGYPTTE, IRAN, MAROC, SYRIE, TURQUIE, YEMEN... TABLEAUX par J. MIGONNEY, H. CAMAX, M.H HENSEL, M. CRAS, LAHOCQUE, GEO-FOURRIER, B. APPIA, L. OTT, K. LIBROWIC, G. LE POITEVIN, BERNARTH...
Lot 267 au 395	ART D'ASIE - CHINE - VIETNAM - JAPON: Porcelaines, Sculptures, Objets de lettré, Bronzes, Mobilier, Collection de Pierres dures et d'Ivoires.
Lot 396 au 418	ASIE DU SUD-EST, INDE & OCÉANIE: Sculptures, Kriss, Sabres, Art premier...
Lot 419 au 430	CURIOSITÉS, NATURALISME

### ESTIMATIONS GRATUITES

En présence de Madame Capucine Veenendaal, expert gemmologue, expertise de vos bijoux, pierres précieuses, montres et or,  
• **Lundi 19 avril à Brest**, de 10<sup>H</sup> à 12<sup>H</sup> et 14<sup>H</sup> à 17<sup>H</sup>30 - 13 rue Traverse (Adjug'Art)  
• **Mardi 20 avril à Quimper** de 10<sup>H</sup> à 12<sup>H</sup> et de 14<sup>H</sup> à 17<sup>H</sup>30 - 105, avenue de Kerrien (Hotel des Ventes)  
• **Lundi 17 mai à Quimper** - 105, avenue de Kerrien (Hotel des ventes)  
Merci de prendre rendez-vous auprès des secrétariats de Brest Tel. : 02 98 46 21 50 et de Quimper Tel. : 02 98 52 97 97

### VENTES EN PRÉPARATION

• **Les 18 et 19 mai à Quimper**: deux jours de ventes exceptionnelles du mobilier d'un Château du Sud Finistère et d'autres Propriétés (Bijoux, or, argenterie, arts d'Asie, tableaux anciens et modernes, art religieux, céramique, verrerie, design, objets d'art dont miroirs de Line Vautrin.  
• **Le dimanche 18 juillet à Quimper**: L'Âme Bretonne XVIII<sup>e</sup> année (faïence de Quimper, tableaux bretons, costume, art populaire, sculpture, mobilier et objets d'art) en présence de Monsieur Didier Gouin et de Monsieur Alain Le Berre, experts.



### AFRIQUE

- 1** **Peuple Shoowa, Royaume Kuba, République Démocratique du Congo.** Deux pièces d'étoffe dites « Velours du Kasai » en tressage de fibres de palmier raphia. Dim: 60 x 54,5 cm et 60 x 59,5 cm (à vue). Provenance: Collection privée parisienne C. B, collecté in-situ. 30/40
- 2** **Peuple Shoowa, Royaume Kuba, République Démocratique du Congo.** Deux pièces d'étoffe dites « Velours du Kasai » en tressage de fibres de palmier raphia et teintures végétales. Belle alternance de motifs géométriques. Dim: 61 x 63 cm et 56,5 x 70 cm (à vue). Provenance: Collection privée parisienne C. B, collecté in-situ. 30/40
- 3** **Peuple Shoowa, Royaume Kuba, République Démocratique du Congo.** Deux pièces d'étoffe dites « Velours du Kasai » en tressage de fibres de palmier

raphia et teintures végétales. Dim: 58,5 x 64 cm et 65 x 55,5 cm (à vue). Provenance: Collection privée parisienne C. B, collecté in-situ. 30/40

- 4** **Peuple Shoowa, Royaume Kuba, République Démocratique du Congo.** Deux pièces d'étoffe dites « Velours du Kasai » en tressage de fibres de palmier raphia. Dim: 135 x 32,5 cm et 140 x 39 cm (à vue). Provenance: Collection privée parisienne C. B, collecté in-situ. 40/60

- 5** **Peuple Shoowa, Royaume Kuba, République Démocratique du Congo.** Deux pièces d'étoffe dites « Velours du Kasai » en tressage de fibres de palmier raphia et teintures végétales. Dim: 141 x 35,5 cm et 67 x 62,5 cm (à vue). Provenance: Collection privée parisienne C. B, collecté in-situ. 40/60

- 6** **Peuple Shoowa, Royaume Kuba, République Démocratique du Congo.** Deux pièces d'étoffe dites

« Velours du Kasai » en tressage de fibres de palmier raphia et teintures végétales. Dim: 197 x 45 cm et 120 x 54 cm (à vue). Provenance: Collection privée parisienne C. B, collecté in-situ. 80/120

- 7** **Royaume Kuba, République Démocratique du Congo.** Deux pagnes « Ntshak » en tressage de fibres de palmier et motifs appliqués. Vêtements de femme et classés selon une hiérarchie des motifs et du décor qui reflète l'organisation sociale, l'ondulation de la bordure obtenue par couture. Dim: 170 x 71 cm et 175 x 65 cm (à vue). Provenance: Collection privée parisienne C. B, collecté in-situ. 80/120

- 8** **Royaume Kuba, République Démocratique du Congo.** Deux pagnes « Ntshak » en tressage de fibres de palmier raphia et motifs appliqués. Dim: 201 x 56 cm et 221 x 49 cm (à vue). Provenance: Collection privée parisienne C. B, collecté in-situ. 80/120



**9 Royaume Kuba, République Démocratique du Congo.** Très grand pagne « Ntshak » en tressage de fibres de palmier raphia et motifs appliqués. *Dim: 395 x 71 cm (à vue).* *Provenance: Collection privée parisienne C. B, collecté in-situ. 60/80*

**10 Kuba, République Démocratique du Congo.** Deux couvre-chefs « Laket ». *Diam: 18 cm. Provenance: Collection privée parisienne C. B, collecté in-situ. 40/60*

**11 Kuba, République Démocratique du Congo.** Fibres de raphia, cauris, perles. Belle parure d'apparat faisant partie du costume porté par le roi lors des cérémonies. ornant le costume. *Dim: 200 x 9,5 cm (à vue).* *Provenance: Collection privée parisienne C. B, collecté in-situ. 80/120*

**12 Kuba, République Démocratique du Congo.** Bois, pigments. -Boîte à fard rituel « tukula » en forme de demi-cercle, la face supérieure du couvercle orné d'un visage humain et les côtés extérieurs ornés de motifs géométriques et d'entrelacs. -Boîte à fard rituel « tukula », la face supérieure du couvercle rehaussée de pigments ocre-rouge et orné d'un visage humain. masque de l'ethnie. *Dim: 24 x 13 x 5 cm et 34 x 13,5 x 7 cm. Provenance: Collection privée parisienne C. B, collecté in-situ. 60/80*

**13 Kuba, République Démocratique du Congo.** Bois sculpté et gravé, cauris, fibres végétales. Masque-heaume royal « Bwoom ». *Haut: 38 cm. Provenance: Collection privée parisienne C. B, collecté in-situ. 100/150*

**14 Bushoong, Royaume Kuba, République Démocratique du Congo.** Bois, perles, cauris et raphia, peau. Masque féminin « Ngaadi amwaash » mais dansé par un homme lors des cérémonies. Les masques ngaadi amwaash remontent au temps de la reine Ngokady ayant vécu durant la 1<sup>re</sup> dynastie. *Haut: 36 cm. Légères usures. Note: Ce masque serait l'œuvre du sculpteur du roi Misha-Nyoom (d'après les fiches du collectionneur).* *Provenance: Collection privée parisienne C. B, collecté in-situ. 100/200*

**15 Kuba, République Démocratique du Congo.** Bois, cuir, patine d'usage. Tambour à main, la caisse de résonance de forme bulbée, une membrane en

peau fixée par des tenons. De beaux motifs classiques gravés. le fût en bois sculpté et gravé. *Haut: 67 cm. Usures et fentes. Provenance: Collection privée parisienne C. B, collecté in-situ. 60/80*

**16 Kuba, République Démocratique du Congo.** Bois, peau, cauris, perles. Tambour à main « Kwey » (léopard), il est utilisé lors des sorties du rituel d'initiation Nkaan. *Haut: 40 cm. Restauration locale et accident. Provenance: Collection privée parisienne C. B, collecté in-situ. 60/80*

**17 Kuba, République Démocratique du Congo.** Calebasse, raphia, cauris, perles. Calebasse « Ntek » à l'usage exclusif de la famille royale, elle sert pour les offrandes. Bel objet de regalia renfermant un grelot. Milieu du XX<sup>e</sup> siècle. *Haut: 76 cm (à vue).* *Provenance: Collection privée parisienne C. B, collecté in-situ. 80/120*

**18 Kuba, République Démocratique du Congo.** Calebasse, tissu rouge, raphia, cauris, perles. Calebasse « Ntek » à l'usage exclusif de la famille royale, elle sert pour les offrandes. Milieu du XX<sup>e</sup> siècle. *Haut: 47 cm. Provenance: Collection privée parisienne C. B, collecté in-situ. 80/120*

**19 Kuba, République Démocratique du Congo.** Bois, raphia, cauris, perles. Tabouret faisant parti du mobilier de la cour royale. Milieu du XX<sup>e</sup> siècle. *Haut: 49 cm. Diam: 28,5 cm. Provenance: Collection privée parisienne C. B, collecté in-situ. 120/180*

**20 Bushoong, Royaume Kuba, République Démocratique du Congo.** Étoffes, perles, cauris, peau, raphia. Panier de sagesse « Kweernishyaarm » utilisé lors des réunions du conseil royal. C'est un récipient à couvercle contenant les affaires du roi. *Haut: 68 cm. Provenance: Collection privée parisienne C. B, collecté in-situ. 250/350*

**21 Bushoong, Royaume Kuba, République Démocratique du Congo.** Étoffe, perles, cauris, peau, raphia, grelot. Panier de sagesse, grand récipient à couvercle contenant les affaires du roi. *Haut: 65 cm. Provenance: Collection privée parisienne C. B, collecté in-situ. 150/250*

**22 Kuba, République Démocratique du Congo.** Bois, clous de tapissier, tissu rouge, raphia, cauris. Petit mobilier de la cour du roi. *Longueur: 55 cm. Hauteur: 40 cm. Provenance: Collection privée parisienne C. B, collecté in-situ. 50/70*

**23 Kuba, République Démocratique du Congo.** Bois, raphia, perles, cauris. Deux appuis-coude « Ilshuk ou Yeek » faisant partie du mobilier de la cour du roi des « Ngel a Mbim ». *Hauteur: 77 cm et 75 cm. Provenance: Collection privée parisienne C. B, collecté in-situ. D'après sa fiche de collection, ces deux éléments seraient l'œuvre du sculpteur du roi « Liena » (1927-1992) et sculpté pour le roi Mbo Mabintsh ma... (fiche remise à l'acquéreur).* *100/200*

**24 Kuba, République Démocratique du Congo.** Bois, raphia, cauris. Chaise à l'usage exclusif du roi. Elle repose sur quatre pieds, les montants surmontés d'effigies royales « Ndup ». La chaise est entièrement tapissée de velours shoowa et de lé de ntshak. *Haut: 90 cm. Larg: 53 cm. Prof: 55 cm. Petits accidents et restaurations. Provenance: Collection privée parisienne C. B, collecté in-situ. 150/200*

**25 Bushoong, Royaume Kuba, Kasai Occidental, République Démocratique du Congo.** Bois, raphia, perles, cauris, coquillage, cloches, peaux, crin. Figure réaliste d'un mannequin arborant un costume royal et portant le masque « ngaadi amwaash ». C'est un masque féminin qui rappelle la volonté de la reine Ngokady d'exprimer la beauté de la femme à travers ce masque. *Haut: 130 cm. Provenance: Collection privée parisienne C. B, collecté in-situ. 1000/2000*

**26 Bushoong, Royaume Kuba, Kasai Occidental, République Démocratique du Congo.** Bois, raphia, perles, cauris, coquillage, cloches, peaux, crin. Figure réaliste d'un roi arborant son costume d'apparat représentation de l'esprit « Ngesh ». Il porte le masque-



40

heaume « Moshambooy », ce masque essentiel occupe le premier rang dans la hiérarchie des masques kuba, Il est réservé au roi et aux chefs. Ce costume quasi complet est un montage d'éléments divers rappelant le prestige de la cour royale et la qualité de roi. *Haut: 135 cm. Provenance: Collection privée parisienne C. B, collecté in-situ.* Détails sur l'objet d'après la fiche de collection des collectionneurs rappelant son historique. (cette fiche d'objet pourra être remise à l'acquéreur). Village: Mushenge. Délivré par: Mandwoong-Mancium. Créée vers: 1880 (le costume seul). Nom de l'artiste du roi: Boko Mboke (1850-1910). Fait pour le roi: Mbop-Kyeen. *1.500/2.500*

**27 Bushoong, Royaume Kuba, Kasai Occidental, République Démocratique du Congo.** Bois, raphia, textile rouge, dents, laiton, perles, cauris, coquillage, cloches, peaux, crin. Figure réaliste d'un roi à taille humaine arborant un costume rappelant la richesse ancestrale du roi. C'est sa tenue officielle « Mbwaatshi » quasi complète composée d'un montage d'éléments divers rappelant le prestige de la cour royale et la qualité de roi (chasse-mouches, bâton de commandement, plumes...). *Haut: 197 cm. Provenance: Collection privée parisienne C. B, collecté in-situ.* Détails sur l'objet d'après la fiche de collection des collectionneurs rappelant son historique. (cette fiche d'objet pourra être remise à l'acquéreur). Village: Mushenge. Délivré par: Mikebi. Nom de l'artiste du roi: Tshe-Nyim. *1.000/2.000*

**28 Katanga, République Démocratique du Congo.** Cuivre, patine d'usage. Deux grandes croissettes à quatre branches dites « Handa ». Elles étaient utilisées comme réserve de matière première et monnaie. *Dim: 24 x 24 cm et 19,5 x 19 cm. Provenance: Collection privée parisienne C. B, collecté in-situ. 40/60*

**29 Katanga, République Démocratique du Congo.** Cuivre, patine d'usage. Deux grandes croissettes à quatre branches dites « Handa ». Elles étaient utilisées comme réserve de matière première et monnaie. *Dim: 22,7 x 22 cm et 22,7 x 22,5 cm (à vue).* *Provenance: collection privée parisienne C. B, collecté in-situ. 40/60*



**30 Mbole/Jonga, République Démocratique du Congo.** Deux chevillière-monnaie en cuivre. *Dim: 13,5 x 22 cm et 11 x 15,5 cm. Légères usures. Provenance: Collection privée parisienne C. B, collecté in-situ. 40/60*

**31 Kutu-Ekonda-Mongo, République Démocratique du Congo.** Imposante jambière « Konga » en bronze portée par les femmes Bakutu. *Longueur: 26,5 cm. Provenance: Collection privée parisienne C. B, collecté in-situ. 60/80*

**32 Mongo, République Démocratique du Congo.** Lot de trois anciens bracelets-monnaies en bronze. *Dim: 13,5 x 7 cm – 12 x 7 cm – 13 x 11,5 cm. Provenance: Collection privée parisienne C. B, collecté in-situ. 50/70*

**33 Luba, République Démocratique du Congo.** Bois sculpté et scarifié, patine brun-clair. Siège à cariatide représentant un personnage féminin agenouillé sur une base quasi circulaire, les deux mains soutenant l'assise. 2<sup>e</sup> moitié XX<sup>e</sup> siècle. *Haut: 35 cm. Diam: 24,5 cm. Petits accidents et restaurations. Provenance: Collection privée parisienne C. B, collecté in-situ. 60/80*

**34 Luba, République Démocratique du Congo.** Bois sculpté et patiné. Siège à cariatide représentant une femme agenouillée, les bras levés supportant l'assise. 2<sup>e</sup> moitié du XX<sup>e</sup> siècle. *Haut: 36,5 cm. Diam: 24 cm. Petits accidents, restaurations. Provenance: Collection privée parisienne C. B, collecté in-situ. 50/70*

**35 République Démocratique du Congo.** Bois sculpté et scarifié, patine brune. Petit siège à cariatide, attribut de pouvoir d'un chef traditionnel. Milieu du XX<sup>e</sup>. *Haut: 18 cm. Diam: 15 cm. Fentes et légères usures. Provenance: Collection privée parisienne C. B, collecté in-situ. 50/70*

**36 Songye, République Démocratique du Congo.** Bois massif, patine brune, peau. Siège à cariatide « Luhuna » à sculpture monoxyle. Milieu du XX<sup>e</sup> siècle. *Haut: 40 cm. Diam: 26 cm. Légères érosions et petits accidents. Provenance: Collection privée parisienne C. B, collecté in-situ. 60/80*

**37 République Démocratique du Congo.** Bois sculpté et scarifié, patine brun-clair. Siège à cariatide représentant un personnage debout au ventre gravide, les mains levées supportent l'assise. 2<sup>e</sup> moitié

XX<sup>e</sup> siècle. *Haut: 19,5 cm. Diam: 11,5 cm. Petits accidents. Provenance: Collection privée parisienne C. B, collecté in-situ. 50/70*

**38 République Démocratique du Congo.** Tabouret monoxyle à cariatides en bois. *Haut: 30,5 cm. Diam: 23 cm. Petits accidents et restaurations. Provenance: Collection privée parisienne C. B, collecté in-situ. 30/40*

**39 LEGA, République Démocratique du Congo.** Bois, patine brune. Tabouret monoxyle "Kisumbi" des initiés de la société du Bwami. 2<sup>e</sup> moitié du XX<sup>e</sup> siècle. *Haut: 24 cm. Diam: 19 cm. Petits accidents et fentes. Provenance: Collection privée parisienne C. B, collecté in-situ. 50/70*

**40 Kongo, République Démocratique du Congo.** Sculpture "Ntadi" en stéatite classique de la région de Matadi. Elle représente un cavalier sur sa monture avec à ses côtés un personnage féminin assis, probablement une représentation de couple d'ancêtres. Les Mintadi (gardiens) ou Ntadi au singulier sont des sculptures utilisées pour orner et protéger les sépultures des notables du royaume Kongo. 1<sup>re</sup> moitié du XX<sup>e</sup> siècle. *Haut: 45 cm. Petits accidents. Provenance: Collection privée parisienne C. B, collecté in-situ. 100/200*

**41 Kongo, République Démocratique du Congo.** Stéatite sculptée. Statue maternité "Ntadi" de la région de matadi, elle représente une femme assise en tailleur et porte son enfant couché sur ses jambes. Cette figure de mère à l'enfant rappelle le rôle primordial joué par la femme dans une société imatrilinéaire. Les Mintadi (gardiens) ou Ntadi au singulier sont des sculptures utilisées pour orner et protéger les sépultures des notables du royaume Kongo. 1<sup>re</sup> moitié du XX<sup>e</sup> siècle. *Dimension: 43 cm. Provenance: Collection privée parisienne C. B, collecté in-situ. 100/200*

**42 Kongo, République Démocratique du Congo.** Stéatite sculptée. Statue "Ntadi" représentant un personnage assis et vêtu à l'europpéenne. Probablement une représentation d'un scribe à sa table de travail. Les Mintadi (gardiens) ou Ntadi au singulier sont des sculptures utilisées pour orner et protéger les sépultures des notables du royaume Kongo. 1<sup>re</sup> moitié XX<sup>e</sup> siècle. *Haut: 43 cm. Provenance: Collection privée parisienne C. B, collecté in-situ. 100/200*

**43 République Démocratique du Congo.** Sculpture "Ntadi" figurant un cavalier chevauchant sa monture. Les Mintadi (gardiens) ou Ntadi au singulier sont des sculptures utilisées pour orner et protéger les sépultures des notables du royaume Kongo. 1<sup>re</sup> moitié du XX<sup>e</sup> siècle. *Haut: 45 cm. Larg: 34 cm. Provenance: Collection privée parisienne C. B, collecté in-situ. 100/200*

**44 Kongo, République Démocratique du Congo.** Ancienne poterie funéraire en terre cuite divisée en trois parties à décors d'ajours et de personnages. *Haut: 54 cm. Éclats, légère restauration. Provenance: Collection privée parisienne C. B, collecté in-situ. 100/200*

**45 Balari, République Démocratique du Congo.** Terre cuite. Jarre triple surmontée d'une tête humaine formant goulot. *Haut: 34,5 cm. Légère restauration, egrénures. Provenance: Collection privée parisienne C. B, collecté in-situ. 60/80*

**46 République Démocratique du Congo.** - Vase anthropomorphe à une anse, des anneaux de cuivre aux oreilles. - Vase en terre cuite en forme de bidon (19,5 x 12 cm). Éclats. *Provenance: Collection privée parisienne C. B, collecté in-situ. 60/80*

**47 Mangbetu, République Démocratique du Congo.** -Poterie anthropomorphe à figure d'une femme assise, les mains sur les genoux, le corps incisé, des anneaux de cuivre aux oreilles. *Haut: 30 cm. On y joint un ancien vase en terre cuite à panse arrondie et col étroit. Petits éclats et manques. Provenance: Collection privée parisienne C. B, collecté in-situ. 60/80*

**48 République Démocratique du Congo.** Trois très anciennes poteries de la région du Bas-Congo. *Dim: 7 x 15 cm – 17 x 10 cm – 13 x 13 cm. Provenance: Collection privée parisienne C. B, collecté in-situ. 60/80*



**49 République Démocratique du Congo.** Bel ensemble de trois anciennes poteries au décor incisé de la région du Bas-Congo. *Dim: 11 x 18 cm – 8 x 17,5 cm – 7 x 16 cm. Éclats, usures. Provenance: Collection privée parisienne C. B, collecté in-situ. 60/80*

**50 Kongo, République Démocratique du Congo.** Région de Matadi/Mayombe. Urne funéraire en forme de maison à étage en terre cuite avec un très beau décor extérieur. Pour la première étage; décor d'ajours et des personnages à bras tendu. Dernier étage supérieur présente une scène autour de six personnages. *Haut: 52 cm. Dim: 26 x 24 cm à la base. Légère restauration. Provenance: Collection privée parisienne C. B, collecté in-situ. 150/250*

**51 République Démocratique du Congo.** Coupe en terre cuite de la région de Matadi. Le couvercle modelé d'un personnage et deux figures zoomorphes. *Haut: 27 cm. Larg: 28 cm. Restaurations, egrénures. Provenance: Collection privée parisienne C. B, collecté in-situ. 60/80*

**52 Luba, République Démocratique du Congo.** Bois, perles, pigments. Imposant sculpture représentant un personnage féminin soutenant son agrippé à sa tête. 2<sup>e</sup> moitié du XX<sup>e</sup> siècle. *Haut: 91 cm. Restaurations. Provenance: Collection privée parisienne C. B, collecté in-situ. 200/300*

**53 Luba, République Démocratique du Congo.** Bois, patine brun-foncé. Statue d'un personnage féminin agenouillée représentant une porteuse de coupe. 2<sup>e</sup> moitié du XX<sup>e</sup> siècle. *Haut: 53 cm. Légères usures. Provenance: Collection privée parisienne C. B, collecté in-situ. 120/180*

**54 Lwalwa, République Démocratique du Congo.** Bois, patine sombre. Masque figurant un visage humain schématisé surmonté d'une palette aux motifs de frises de triangles. La composition de ce masque est très moderniste. 2<sup>e</sup> moitié du XX<sup>e</sup> siècle. *Haut: 35 cm. Larg: 19 cm. Restaurations locales et usures. Provenance: Collection privée parisienne C. B, collecté in-situ. 100/150*



55

**55 Ngbaka/Bwaka, République Démocratique du Congo/Centrafricaine.** Bois, bambou, pigments, patine sombre. Masque de danse anthro-zoomorphe aux traits expressifs. Milieu du XX<sup>e</sup> siècle. *Haut: 35 cm. Larg: 20,5 cm.* Légères usures. *Provenance: Collection privée parisienne C. B, collecté in-situ. 100/150*

**56 Yaka, République Démocratique du Congo.** Bois, pigments polychromes. Statue de type Janus à reliquaire abdominal opposant dos à dos un personnage féminin et un personnage masculin. Milieu du XX<sup>e</sup> siècle. *Haut: 28 cm.* Fentes et restaurations. *Provenance: Collection privée parisienne C. B, collecté in-situ. 100/150*

**57 Songye, République Démocratique du Congo.** Bois, corne, fibres végétales, peau, pigments. Statue fétiche à corne sommitale. 2<sup>e</sup> moitié du XX<sup>e</sup> siècle. *Haut: 76 cm.* Restaurations et petits accidents. *Provenance: Collection privée parisienne C. B, collecté in-situ. 80/120*

**58 Songye, République Démocratique du Congo.** Bois, corne, clous de tapissier, os, fibres, peau. Statue fétiche à corne sommitale debout sur une base circulaire. Milieu XX<sup>e</sup> siècle. *Haut: 58,5 cm.* Usures, petits accident et fentes. *Provenance: Collection privée parisienne C. B, collecté in-situ. 60/80*

**59 Songye, République Démocratique du Congo.** Bois, corne, fibres végétales, cauris, pigments. Statue fétiche à corne sommitale. *Haut: 67 cm.* Érosion, petits accidents. *Provenance: Collection privée parisienne C. B, collecté in-situ. 100/150*

**60 Songye, République Démocratique du Congo.** Bois, corne, perles, charge magique, pigments. Imposant fétiche à corne sommitale figurant un personnage masculin debout, le cou puissant surmonté d'une tête recouverte de stries rehaussées de kaolin et ornée de clous de tapissier. 2<sup>e</sup> moitié XX<sup>e</sup> siècle. *Haut: 74 cm.* Fentes et petits accidents. *Provenance: Collection privée parisienne C. B, collecté in-situ. 150/250*

76



**61 Songye, République Démocratique du Congo.** Bois, peau, pigments. Soufflet de forge au long cou sculpté d'un masque "kifwebe". Utilisé pour le travail de forge, ce soufflet présente quatre pots et baguettes. *Long: 107 cm.* Restaurations locales et petits accidents. *Provenance: Collection privée parisienne C. B, collecté in-situ. 150/250*

**62 Songye, République Démocratique du Congo.** Bois, pigments, fibres. Grand bouclier « Ngabo » orné de la représentation miniature d'un masque « Kifwebe ». 2<sup>e</sup> moitié du XX<sup>e</sup> s. *Haut: 103 cm. Larg: 34,5 cm.* Restaurations locales et petits accidents. *Provenance: Collection privée parisienne C. B, collecté in-situ. 100/200*

**63 Songye, République Démocratique du Congo.** Bois sculpté et strié, pigments, fibres végétales. Masque masculin de la société d'initiation « kifwebe ». *Hauteur sans les fibres: 45 cm.* *Provenance: Collection privée parisienne C. B, collecté in-situ. 100/150*

**64 Songye, République Démocratique du Congo.** Bois, fibres végétales, pigments. Masque masculin à crête sagittale de la société initiatique "Kifwebe". *Haut: 40 cm.* Légères usures. *Provenance: Collection privée parisienne C. B, collecté in-situ. 60/80*

**65 Mangbetu, République Démocratique du Congo.** Bois sculpté et scarifié, belle patine brun-



60

clair. Statue d'ancêtre masculin représenté debout, le corps et le visage orné de scarifications, le crâne allongé caractéristique de l'ethnie. Milieu du XX<sup>e</sup> siècle. *Haut: 92 cm.* Accidents et manques. *Provenance: Collection privée parisienne C. B, collecté in-situ. 150/250*

**66 Banja, République Démocratique du Congo.** Bois, cuivre, cauris, métal blanc, charge magique. Sculpture moderniste anthropomorphe à forte stylisation abstraite. *Haut: 106 cm.* Restaurations. *Provenance: Collection privée parisienne C. B, collecté in-situ. 100/200*

**67 République Démocratique du Congo.** Lot comprenant : - un bâton de commandant en bois, Yombe. *Long: 92,5 cm* - un pilon en bois surmonté d'un personnage richement scarifié, Denguéssé. *Long: 59 cm* - un pilon sculpté d'une tête féminine. *Long: 103 cm.* *Provenance: Collection privée parisienne C. B, collecté in-situ. 80/120*

**68 République Démocratique du Congo.** Bois, patine brune. Oracle à frottement « Itombwa » utilisé dans le cadre de la divination. Le frottoir en bois tourné et la figure zoomorphe gravé de motifs géométriques. 1<sup>er</sup> moitié du XX<sup>e</sup> siècle. *Long: 36 cm. Haut: 7 cm.* Légères érosions. *Provenance: Collection privée parisienne C. B, collecté in-situ. 100/200*

**69 République Démocratique du Congo.** Lot composé de chasse-mouches (Luba et Kongo) et d'une trompe d'appel (Yombe). *Long: 47 cm, 33 cm et 39 cm.* Petits accidents et manques, restaurations. *Provenance: Collection privée parisienne C. B, collecté in-situ. 120/180*

**70 République Démocratique du Congo.** Lot comprenant : - un manche de chasse mouches Yaka bois rouge sculpté. *Long: 21,5 cm* - un double sifflet figuratif en bois sculpté. *Long: 21,5 cm* - Probable partie supérieure d'un bâton de commandement. *Long: 23,5 cm.* *Provenance: Collection privée parisienne C. B, collecté in-situ. 40/60*

**71 République Démocratique du Congo.** Lot composé : - Tablette en os sculpté de figures anthropomorphe. *Dim: 15 x 8 cm* - Petit buste figuratif Lega au décor poinçonné. *Long: 10,5 cm* (acc). - Deux figurines en os sculpté et la coiffe en fibre de raphia. *Long: 21 cm* - Pectoral Lega avec en son centre un masque miniature et autour des dents d'animaux. *Dim: 14 x 13 cm* - Deux petites monnaies en fer forgé de 17 cm et 15 cm. *Provenance: Collection privée parisienne C. B, collecté in-situ. 120/180*

**72 Boa et Léga, République Démocratique du Congo.** Deux petites cuillères en os sculpté à patine miel. *Dim: 12 cm et 12,5 cm.* *Provenance: Collection privée parisienne C. B, collecté in-situ. 50/70*

**73 République Démocratique du Congo.** Lot composé : - Ancienne poire à poudre Kuba en bois gravé. *Long: 12 cm* - Figurine Kuba représentant un personnage agenouillé. *Long: 11,5 cm* - Ancien fourneau de pipe en terre cuite. *Long: 7 cm* - Coupe céphalomorphe Kuba en bois à patine d'usage. *Haut: 10 cm* (restauration). - Coupe tripode en bois finement gravée utilisée pour conserver la poudre tukula. *Haut: 19 cm.* *Provenance: Collection privée parisienne C. B, collecté in-situ. 150/250*

**74 République Démocratique du Congo.** Lot d'armes blanches et d'outils de sculpteur (Bois et fer). *Long: 28,5 cm - 33 cm - 41 cm - 46 cm.* Petits accidents. *Provenance: Collection privée parisienne C. B, collecté in-situ. 30/40*

**75 Luba, République Démocratique du Congo.** Bois sculpté, patine brun-foncé. Deux belles spatules sculptées de figures féminines assises sur le manche. 2<sup>e</sup> moitié du XX<sup>e</sup> siècle. *Long: 69,5 cm et 70 cm* **60/80**

**76 Kongo, République Démocratique du Congo.** Bois, patine brun-rouge. Objet de dévotion « Nkangi Kiditu » à christs multiples. *Long: 101 cm.* Petits accidents et usures. *Provenance: Collection privée parisienne C. B, collecté in-situ. 300/400*

**77 Luba, République Démocratique du Congo.** Bois, patine brun-rouge foncé, clous de laiton, fer. Sceptre de chef « Kibango » orné d'une figure féminine en buste. C'est un insigne de pouvoir, de prestige et d'autorité. *Long: 106 cm.* Petits accidents anciens, restaurations. *Provenance: Collection privée parisienne C. B, collecté in-situ. 500/700*

**78 République Démocratique du Congo.** Deux paniers en vannerie finement tressé. *Dim: 16 x 8 cm et 21 cm.* *Provenance: Collection privée parisienne C. B, collecté in-situ. 30/40*

**79 Kuba, République Démocratique du Congo.** Bois, cauris, perles, raphia, crin. Bel ensemble faisant d'objets faisant partie d'un costume de cérémonie. Le chasse-mouche (49 cm), le poignard de cérémonie, deux ceintures (33,5 cm). *Provenance: Collection privée parisienne C. B, collecté in-situ. 60/80*

**80 Kuba, République Démocratique du Congo.** Bois, cuivre, cauris, perles, plumes, peaux, crin. Masque-heaume royal à la riche composition. *Haut: 34 cm.* Restauration et fentes. *Provenance: Collection privée parisienne C. B, collecté in-situ. 100/150*

**81 Bushoong, Royaume Kuba, République Démocratique du Congo.** Bois, cuivre, crin, cauris, perles, tissu, raphia. Masque-heaume collecté in-situ dans le village Ishamandongo. Il serait l'œuvre du sculpteur Miko-Mbakam (d'après fiche de collection). *Haut: 29 cm.* *Provenance: Collection privée parisienne C. B, collecté in-situ. 100/200*

**82 Bushoong, Royaume Kuba, République Démocratique du Congo.** Bois, clous de tapissier, cuivre, grelot, perles, cauris, tissu, raphia. Masque-heaume rehaussé de pigments polychromes, les yeux sont des petits cônes saillant. Milieu du XX<sup>e</sup> siècle. *Haut: 34 cm.* *Provenance: Collection privée parisienne C. B, collecté in-situ. 100/200*

**83 Kuba, République Démocratique du Congo.** Bois, tissu rouge, cauris et perles Table de cérémonie de la cour du roi, le plateau repose sur un piétement

77



soutenu par quatre pieds sculptés de personnages. *Long: 86 cm. Larg: 48,5 cm. Haut: 26 cm.* *Provenance: Collection privée parisienne C. B, collecté in-situ. 80/120*

**84 République Démocratique du Congo.** Bois, pigments, clous. Étonnant personnage à la sculpture atypique, le corps trapu et la coiffure composée de raphia, cauris, perles et plumes. Le dos est évidé. 2<sup>e</sup> moitié du XX<sup>e</sup> siècle. *Haut: 42 cm.* *Provenance: Collection privée parisienne C. B, collecté in-situ. 60/80*

**85 Songye, République Démocratique du Congo.** Bois, cuivre, clous de laiton, pièces de monnaie, perles, peaux, corne, grelots. Rare et grande porte très décorative sculptée en relief de quatre masques aux extrémités et d'un fétiche à corne dans sa partie médiane. Elle est richement décorée de motifs géométriques de clous de tapissier, de pièces de monnaie belges, de grelots. 2<sup>e</sup> moitié du XX<sup>e</sup> siècle. *Dim: 154 x 50,5 cm.* Restaurations locales, fentes et petits accidents. *Provenance: Collection privée parisienne C. B, collecté in-situ. 250/350*

**86 Téké, République Démocratique du Congo.** Bois, pigments polychromes. Grand panneau de case très décoratif sculpté en relief d'un masque au visage scarifié, d'une statue fétiche "Butti" et d'un masque "kidumu". *Dim: 78 x 31 cm.* Restaurations. *Provenance: Collection privée parisienne C. B, collecté in-situ. 150/250*

81



**87 République Démocratique du Congo.** Bois, patine d'usage nuancé brun foncé et plus clair. Lit monoxyle orné de clous de laiton. *Long: 108 cm. Haut: 22 cm.* Restaurations et fentes. **150/250**

**88 Kusu, République Démocratique du Congo.** Bois sculpté et patiné. Statu d'ancêtre masculin représenté debout sur un socle. 2<sup>e</sup> moitié du XX<sup>e</sup> siècle. *Haut: 54 cm.* Fentes et petits accidents. *Provenance: Collection privée parisienne C. B, collecté in-situ. 50/70*

**89 Kongo ou Mangbetu, République Démocratique du Congo.** Ivoire, bois, patine d'usage. Ancienne trompe d'appel à embouchure latérale, la partie intérieure recouverte d'un tressage en rotin. 1<sup>er</sup> moitié du XX<sup>e</sup> siècle. *Long: 69 cm.* Restaurations, petits accidents. *Provenance: Collection privée parisienne C. B, collecté in-situ. Note: Spécimen en ivoire d'Elephantidae spp (I/A) pré-Convention, antérieur au 1<sup>er</sup> juillet 1947 et de ce fait conforme au Règle CE 338/97 du 09/12/1996 art.2-Wmc, et antérieur au 1<sup>er</sup> juillet 1975 et de ce fait conforme aux arrêtés français des 16 août 2016 et du 4 mai 2017. Pour une sortie de l'Union Européenne, un CITES de ré-export sera nécessaire, celui-ci étant à la charge du futur acquéreur. La délivrance d'un tel document n'est pas automatique. Pour une éventuelle réexportation, il appartiendra à l'adjudicataire de se renseigner - préalablement à tout achat - auprès des douanes du pays concerné. 150/250*

**90 République Démocratique du Congo.** Bois sculpté et gravé, cuivre, métal blanc. Importante trompe d'appel à embouchure latérale et surmontée d'une tête humaine stylisée. *Hauteur 179,5 cm.* Restaurations locales, petits accidents. *Provenance: Collection privée parisienne C. B, collecté in-situ. 150/250*

**91 République Démocratique du Congo.** Bois sculpté et fibres végétales. Masque heaume en forme de tête d'éléphant à la longue trompe incisée. *Long: 71 cm.* Fentes et petits accidents. *Provenance: Collection privée parisienne C. B, collecté in-situ. 50/70*



**92 Suku, République Démocratique du Congo.** Bois, fibres végétales, polychromie. Masque heaume anthropo-zoomorphe figurant un visage humain surmonté d'une figure animale, c'est masque lié à l'initiation. Circa 1950/1960. *Dim sans les fibres: 39 cm. Fentes et petits accidents. Provenance: Collection privée parisienne C. B, collecté in-situ. 150/250*

**93 Bushoong, Royaume Kuba, République Démocratique du Congo.** Bois, pigments. Grande boîte à poudre « Ngedy » richement sculptée de motifs géométriques et anthropomorphes. Elle peut aussi être utilisée pour conserver des éléments de parures de la famille royale. *Haut: 52 cm. Dim: 32 x 32 cm à la base. Provenance: Collection privée parisienne C. B, collecté in-situ. 80/120*

**94 Hemba, République Démocratique du Congo.** Bois, patine brun-clair. Chaise reposant sur quatre pieds entre lesquels sont sculptés un masque de singe « Sokomutu » et de figures féminines assises. L'assise est gravée d'une figure animale et le dossier d'un personnage debout. Milieu du XX<sup>e</sup> siècle. *Haut: 64 cm. Larg: 29,5 cm. Prof: 32 cm. Provenance: Collection privée parisienne C. B, collecté in-situ. 100/200*

**95 République Démocratique du Congo.** Bois, pigments. Sculpture anthropomorphe stylisée. Milieu du XX<sup>e</sup> siècle. *Haut: 98,5 cm. Fentes. Provenance: Collection privée parisienne C. B, collecté in-situ. 70/90*

**96 Mangbetu, République Démocratique du Congo.** Bois, métal, perles. Jarres anthropomorphes au riche décor gravé. On peut remarquer l'originalité de la conception de ces deux jarres et transcende leur fonctionnalité. 2<sup>e</sup> moitié du XX<sup>e</sup> siècle. *Haut: 40,5 cm et 39 cm. Restaurations et petits accidents. Provenance: Collection privée parisienne C. B, collecté in-situ. 30/40*

**97 Luba, République Démocratique du Congo.** Bois sculpté et scarifié. Figure de porteuse de coupe. 2<sup>e</sup> moitié XX<sup>e</sup> siècle. *Haut: 39,5 cm. Provenance: Collection privée parisienne C. B, collecté in-situ. 30/40*

**98 Pende, République Démocratique du Congo.** Bois sculpté et patiné et fibres végétales. Masque anthropo-zoomorphe du Mukanda intervenant dans les mascarades de sortie d'initiés. *Dim: 25 cm. Usures et restauration. Provenance: Collection privée parisienne C. B, collecté in-situ. 40/60*

**99 Tshokwe, Angola/République Démocratique du Congo.** Bois, patine brun-rouge, fibres végétales, cuir, métal. Masque "pwo" de jeune fille au visage orné de scarifications. *Haut: 32,5 cm. Provenance: Collection privée parisienne C. B, collecté in-situ. 50/70*

**100 République Démocratique du Congo.** Masque anthropomorphe en terre cuite. *Haut: 22,5 cm. Larg: 15,5 cm. Provenance: Collection privée parisienne C. B, collecté in-situ. 30/40*

**101 Kuyu, République Démocratique du Congo.** Bois sculpté et scarifié, traces de pigments. Statue représentant un personnage assis. 2<sup>e</sup> moitié du XX<sup>e</sup> siècle. *Haut: 67 cm. Restauration et petits accidents. Provenance: Collection privée parisienne C. B, collecté in-situ. 50/70*

**102 Kota, Gabon.** Bois, cuivre. Copie de figure de reliquaire de type Janus. *Long: 51 cm. Provenance: Collection privée parisienne C. B, collecté in-situ. 60/80*

**103 République Démocratique du Congo.** - Un carquois en vannerie tressée contenant des fléchettes. - Un bois d'arc ancien. *Long: 127 cm. Provenance: Collection privée parisienne C. B, collecté in-situ. 40/60*

**104 République Démocratique du Congo.** Bois, patine d'usage. Planchettes à fard fortement patinées. *Long: 26 cm. Provenance: Collection privée parisienne C. B, collecté in-situ. 30/40*

**105 République Démocratique du Congo.** Groupe en malachite sculpté. *Dim: 21 x 15 cm. Provenance: Collection privée parisienne C. B, collecté in-situ. 40/60*

**106 Kasai, République Démocratique du Congo.** Bois sculpté, fibres végétales. Imposant masque anthropo-zoomorphe. *Haut: 50 cm. Larg: 30 cm. 80/120*

**107 BEL ENSEMBLE DE SIX CHAISES** en fer forgé noir. Les coussins recouverts de textile en fibres de raphia du Kasai. *Hauteur: 109 cm. Largeur: 48,5 cm. Profondeur: 47,5 cm. 200/300*

110



**108 CINQ PETITS TABLEAUX** typiques des artistes du Kasai. Huile sur fibres de raphia. *Dim: 54 x 51 cm. 50/70*

**109 TROIS PEINTURES** naïves signées. Signatures illisibles. *Dim: 85,5 x 48 cm - 79,5 x 47,5 cm - 84,5 x 47,5 cm. 50/70*

**110 HUILE SUR TOILE**, signée et datée en bas à droite « C. Khay, 2008 ». *Dim: 112 x 112,5 cm. 200/300*

**111 HUILE SUR TOILE** signée et datée en bas à droite "Kimo-loko X, 6/11". *Dim: 95 x 69 cm. Provenance: Collection privée parisienne C. B, collecté in-situ. 150/250*

**112 COMPOSITION MIXTE.** Huile sur toile, signée et datée en bas à droite « C. Khay, 2008 ». *Dim: 64 x 53 cm. Provenance: Collection privée parisienne C. B, collecté in-situ. 150/250*



124

130

125

396 bis

128

127

**113 HUILE SUR TOILE**, signée et datée « C. Khay 2008 ». Toile libre. *Dim: 99 x 99,5 cm. Provenance: Collection privée parisienne C. B, collecté in-situ. 100/200*

**114 HIPPOPOTAME** en bois d'acajou sculpté. *Haut: 44 cm - Long: 24 cm. Provenance: Collection privée parisienne C. B, collecté in-situ. 20/30*

**115 Mbugbu- Yakpa, République Centrafricaine.** Fer, peau de reptile. Couteau de jet « Ondo ». 1<sup>er</sup> tiers du XX<sup>e</sup> siècle. *Long: 41 cm. Traces de rouille. 40/60*

**116 Mbugbu- Yakpa, République Centrafricaine.** Fer, cuir. Couteau de jet « Ondo ». 1<sup>er</sup> tiers du XX<sup>e</sup> siècle. *Long: 40,5 cm. Traces de rouille. 40/60*

**117 Mbugbu- Togbo- Dakpa, République Centrafricaine/ RD Congo.** Deux couteaux de jet « Ondo » en fer. 1<sup>er</sup> tiers du XX<sup>e</sup> siècle. *Dim: 43,5 cm et 32,5 cm. Traces de rouille. 50/70*

**118 Yakoma-Ngbandi, RD Congo.** Fer, cuivre, bois. Très ancien tranchet à lame en fer forgée ornée de deux trous. 1<sup>er</sup> tiers du XX<sup>e</sup> siècle. *Long: 33 cm. Légères usures. 40/60*

**119 Toubou, Tchad.** Fer, cuir. Deux très anciens poignards et leurs fourreaux. Début du XX<sup>e</sup> siècle. *Long: 37,5 cm et 48,5 cm. État usagé visible. 30/40*

**120 Touareg, Mali.** Fer, cuivre, métal blanc, corne, cuir. Trois épées courtes et gaines, manche en forme de croix. Début du XX<sup>e</sup> siècle. *Long: 69 cm - 63 cm - 54,5 cm. État usagé visible. 50/70*

**121 Touareg, Mali/Mauritanie.** Cuivre, laiton, argent bas titre, cuir, fer, textile. Deux épées « Tacouba » à lame droite et fourreaux en cuir. Probablement la propriété de personnages importants. Début du XX<sup>e</sup> siècle. *Long: 98 cm et 105 cm. État usagé visible. 80/120*

**122 Touareg, Mali.** Lot composé d'un fourreau de sabre en cuir, un sabre au pommeau en alliage cuivreux, un sabre et fourreau à lame courbe et un sabre à lame courbe et le fourreau en cuir. *Long: 68,5 cm - 69 cm - 82 cm. État usagé visible. 50/70*

**124 PUNU (style), Gabon.** Bois, patine brun-foncé. Statue représentant un ancêtre féminin debout d'une grande beauté. Le personnage est debout, les jambes mi-fléchies, le port altier, le buste recouvert de superbes scarifications. Le visage aux traits harmonieux, les yeux globuleux et la bouche sensuelle, la coiffure deux coques et tresses latérales cernant le visage. Très bel objet décoratif avec un socle de qualité. *Haut: 60 cm. Petits accidents et manques, érosions. Provenance: Collection particulière de Loire-Atlantique. 300/400*

**125 PUNU (Style), Gabon.** Bois, pigments. Superbe masque au visage féminin surmonté d'une coiffure complexe en cimier retombant de chaque côté. Le front orné de chéloïdes, les yeux globuleux à fentes horizontales. *Haut: 30 cm. Érosions et de petits accidents. Provenance: Collection particulière de Loire-Atlantique. 200/300*

**126 BAKONGO (style), République Démocratique du Congo.** Bois, pigments, fer, cuir. Statue magique « Nkisi » à clous et à lames. Charge abdominale obturée par un miroir, les yeux en verre, soclée. *Haut: 47 cm. Accidents et manques. Provenance: Collection particulière de Loire-Atlantique. 200/300*

**127 AMBETE (style), Gabon.** Bois, pigments, polychromie, cordage, cauris. Statue reliquaire du Bwété à représentation féminine et à cavité dorsale qui servait à recevoir des substances magiques. Le visage marqué, les yeux figurés par des cauris, la bouche ouverte sur des dents en métal, soclée. *Haut: 60 cm. Usures. Provenance: Collection particulière de Loire-Atlantique. 200/300*

**128 FANG (style), Gabon.** Bois très patiné. Statue de gardien de reliquaire « Eyema Byeri » figurant un personnage masculin assis, le corps musculeux, les mains portent un objet, soclée. *Haut: 44 cm. Provenance: Collection particulière de Loire-Atlantique. 200/300*

**129 FANG (style), Gabon.** Bois, pigments dont kaolin. Tête culturelle évidée, le visage expressif recouvert de kaolin, soclée. *Haut: 32 cm. Provenance: Collection particulière de Loire-Atlantique. 200/300*

**130 DOGON, Mali.** Bois dur sculpté, gravé et fortement patiné. Statue d'ancêtre représentant un personnage hermaphrodite. Il a caractère masculin par la barbe et le caractère féminin par les seins. Vers 1950/1960/ soclée. *Haut: 75 cm. Érosions, restaurations. Provenance: Collection particulière de Loire-Atlantique. 300/400*

**131 AFRIQUE DE L'OUEST. DEUX BOÎTES** couvertes en bois sculpté de forme circulaire décorées de motifs de rayons, étoiles, dents et flèches (une ancienne restauration sur un couvercle). *Haut: 18 cm. Diam: 25 cm. Haut: 14 cm. Diam: 24 cm. Provenance: Collection particulière de Loire-Atlantique. 80/100*

**132 FANG (style), Gabon.** Bois, pigments. Superbe masque « Ngil » au long visage légèrement incurvé rehaussé de kaolin, les sourcils et l'arête du nez noircis. Masque d'une qualité esthétique indéniable. *Haut: 62 cm. Larg: 24,5 cm. Érosions. Provenance: Collection particulière de Loire-Atlantique. 300/400*

**133 NIGERIA MASQUE** cimier en bois sculpté à patine rougeâtre représentant un personnage à la coiffure élaborée, les mains nouées par une corde (adjonction d'un os et ancienne restauration avec érosions). *Haut: 76 cm. Provenance: Collection particulière de Loire-Atlantique. 200/300*

**134 AFRIQUE DE L'OUEST. PANIER** de forme circulaire en raphia tressé, recouvert de lanières et de pièces de cuir, l'encolure et le couvercle anciennement enduits (quelques accidents). *Haut: 42 cm. Provenance: Collection particulière de Loire-Atlantique. 40/50*

**135 AFRIQUE DE L'OUEST. CORNE** de buffle montée dans des raphias servant de récipient. On y joint une boîte en forme de corne à décor d'un masque mortuaire. *Long: 46 cm. Provenance: Collection particulière de Loire-Atlantique. 50/60*



140

134

129

126

149

174

148

144



**136** ABRON, Côte d'Ivoire. Bois, belle patine laquée noire brillante, polychromie. Statuette d'un personnage féminin debout, les pieds et les mains digités, un pagne rouge ceint les hanches, le visage serein scarifié et la coiffure à deux coques. Travail traditionnel des années 1940/1950, soignée. *Haut.* 25,5 cm. 150/250

**138** MOSSI, Burkina Faso. PETITE STATUETTE féminine en bois sculpté, soignée. *Haut.* 19,5 cm. 30/50

**139** BAOULE, Côte d'Ivoire. Bois peint. DEUX STATUETTES-colons à figures à féminines, soignée. *Haut.* 25 et 26 cm. 40/50

**140** IGBO, Nigéria. Bois, pigments. STATUE d'autel « Alusi » figurant un personnage masculin debout, le visage marqué et la coiffure en cimier, soignée. *Haut.* 63 cm. (quelques accidents et érosions). 120/150

**141** LOBI, Burkina Faso. PETITE STATUETTE Bateba en bois sculpté représentant un personnage féminin debout, soignée. *Haut.* 24,2 cm. 40/50

**142** SENOULO, Côte d'Ivoire. Bois, patine brun-foncé, tissu, cauris. MASQUE de danse Kpelié, coiffure en toile de jute décorée de cauris. *Haut.* 32 cm. 50/80

**143** YORUBA, Nigéria. Bois sculpté et patiné. DEUX STATUES masculines de jumeaux Ibedji. *Haut.* 26 cm. 60/80

**144** DAN, Côte d'Ivoire. Bois, patine brun-foncé. MASQUE de course « Gunye ge » au visage ovale, les orbites circulaires, la bouche entrouverte, un clou de fixation frontal. *Haut.* 25 cm. 80/100

**145** ATTIE, Côte d'Ivoire. Bois, patine brun-foncé. BELLE STATUETTE féminine assise sur un tabouret caractéristique des lagunaires. *Haut.* 58 cm. (anciens manques, petits accidents). 200/300

**146** ARSI/ OROMO, Ethiopie. Bois, patine d'usage. APPUI-NUQUE décoré de motifs de frises de stries et lignes. *Haut.* 23 cm. *Long.* 24 cm. 20/30

**147** Parure perlée Kirdi, Nord Cameroun. Masque perlé, République Démocratique du Congo. Bracelets Ndebele, Afrique du Sud. 20/30

**148** COTE D'IVOIRE, WE-GUERE. Bois, clous de lait, cauris, tissu, peau et fourrures animales, métal. MASQUE de danse dit masque « d'épouvante » porté lors des danses guerrières pour établir un contact avec les ancêtres. Ce masque aux traits exagérés a de nombreux attributs ajoutés qui créent un sentiment de peur et de crainte mais qui contraste avec les pitreries faites par les porteurs de ce masque pour faire rire la foule. *Haut.* 29 cm. (restaurations anciennes, usures). 120/150

**149** COTE D'IVOIRE, Baoulé. ETRIER de poulie de métier à tisser surmonté d'une tête masculine au cou gravé. Elle est complète avec sa bobine et cordelette de suspension. Bois, patine d'usage brun-foncé. (usures, fentes). *Haut.* 18 cm. 30/40

**150** RÉPUBLIQUE DÉMOCRATIQUE DU CONGO, style Luba-Hemba. SCULPTURE à têtes Janus représentant probablement un pylon de divination. Bois sombre, cuir, cordelettes enroulées - usures, petits accidents (peau). *Haut.* 17 cm. 60/80

**151** COTE D'IVOIRE ou MALI. Bois, fibres, métal. STATUE lacunaire féminine, le buste décoré de riches scarifications. *Haut.* 43 cm. 50/70

**152** CONGO, Style VILI-KONGO. SCULPTURE figurant un personnage assis sur un chien fétiche à deux têtes. Bois sculpté et patiné, amulettes. *Haut.* 32 cm. Restaurations. 50/80

**153** RÉPUBLIQUE DÉMOCRATIQUE DU CONGO, Tétéla. Bois, pigments. MASQUE représentant un visage humain recouvert de stries rehaussées de pigments. *Haut.* 33 cm. *Larg.* 24 cm. 150/250

**154** GUINÉE, Région de Macenta, Toma. Bois, patine sombre. Masque anthro-zoomorphe « Dandai » de l'initiation du poro à forte charge symbolique. *Haut.* 46 cm. Petits accidents et manques. 200/300

**155** BIDJOGO, Archipel des Bissagos, GUINÉE-BISSAU. COUPE couverte circulaire « Tagara » en bois à patine naturelle claire à décor pyrogravé et finition bicolore. Le récipient repose sur quatre pieds, le couvercle est surmonté d'une élégante représentation d'un cavalier, beau décor de motifs géométriques incisés (fentes et restaurations). Époque fin XIX<sup>e</sup>-début XX<sup>e</sup> siècle. *Haut.* 43 cm. *Larg.* 33 cm. *Provenance:* Ancienne Collection Jean-Louis CAPUANO à LANNION, Collection Jean-Yves COUÉ à NANTES, Collection AMERICO CARDOSO BOTELHO. Ces boîtes servaient de présents dans des mariages ou des alliances. 1000/1500

**156** BIDJOGO, Archipel des Bissagos, GUINÉE-BISSAU. STATUE féminine dite « Défunto » représentée debout en bois sculpté à patine d'usage et rehauts de polychromie, le corps charpenté, le visage à graphisme épuré. Elle arbore un tatouage rappelant les scarifications des jeunes filles après la retraite initiatique (fentes, usures). Début XX<sup>e</sup> siècle ou antérieure. *Haut.* 40,5 cm. *Bibliographie:* Dynamique de l'art Bidjogo, Danièle GALLOIS DUQUETTE 1983. *Provenance:* Ancienne collection Jean-Louis CAPUANO - LANNION. 1200/1500

**157** BIDJOGO, Archipel des Bissagos, GUINÉE-BISSAU. STATUETTE votive « Iran » représentée assise en bois à belle patine et rehauts de polychromie. Le tabouret traditionnel à l'assise incurvée, les mains digitées reposant sur les montants, soignée. (érosions, manques au niveau du socle). Début XX<sup>e</sup> siècle. *Haut.* 22 cm. *Provenance:* Ancienne collection Jean-Louis CAPUANO - LANNION. Ancienne collection Jean-Yves COUÉ à NANTES. Ancienne collection Didier VEDEL. 600/800

**161** manques au niveau du socle). Début XX<sup>e</sup> siècle. *Haut.* 22 cm. *Provenance:* Ancienne collection Jean-Louis CAPUANO - LANNION. Ancienne collection Jean-Yves COUÉ à NANTES. Ancienne collection Didier VEDEL. 600/800



166-7

**158 BIDJOGO, Archipel des Bissagos, GUINÉE-BISSAU.** STATUETTE votive « Iran » représentée assise en bois à belle patine et rehauts de polychromie. Le tabouret traditionnel à l'assise incurvée, les mains digitées reposant sur les montants, soclé. (accidents, recollage au niveau du socle, traces d'anciennes attaques xylophages). Début XX<sup>e</sup> siècle. *Haut. 23 cm. Provenance: Ancienne collection Jean-Louis CAPUANO – LANNION. Ancienne collection Jean-Yves COUE à NANTES. Ancienne collection Didier VEDEL. 600/800*

**159 BIDJOGO, Archipel des Bissagos, GUINÉE-BISSAU.** STATUETTE votive en bois patiné à rehauts de polychromie rouge et noire représentant « Défunto » assis sur un tabouret incurvé (fentes et manques). Époque début XX<sup>e</sup> siècle. *Haut. 27 cm. Provenance: Ancienne collection Jean-Louis CAPUANO – LANNION. Ancienne collection Jean-Yves COUE à NANTES. Ancienne collection Didier VEDEL. 300/400*

**160 BIDJOGO, Archipel des Bissagos, GUINÉE-BISSAU.** MODELE réduit de pirogue monoxyle à belle patine noire profonde donnant usage, utilisée à des fins rituelles et placée sur des autels collectifs pour bénir les pêcheurs avant qu'ils ne se rendent en mer. La proue se termine par une tête de taureau et la poupe par une tête d'« Iran » chapeauté. Les bords sont sculptés de denticules et de motifs rectangulaires (petits accidents anciens). Époque fin XIX<sup>e</sup> siècle. *Long. 115 cm. Haut. 15 cm. Provenance: Ancienne collection Jean-Louis CAPUANO – LANNION. Ancienne collection Jean-Yves COUE à NANTES. 1200/1500*

**161 BIDJOGO, Archipel des Bissagos, Guinée-Bissau.** Bois, patine brune. Couple simiesque, l'homme portant un chapeau colonial avec un vieux clou de forgeron, forte expression intériorisée les yeux évidés. Probable représentation d'un notable et son épouse. Fin XIX<sup>e</sup> - début du XX<sup>e</sup> siècle. *Haut: 40 cm et 43 cm. Petits accidents et manques, traces de vernis Provenance: Collection Jean-Louis 207078, Lannion / Collection Jean-Yves Coué, Nantes. 400/600*

**162 MADAGASCAR.** SCULPTURE en bois exotique représentant une jeune femme à la coiffure élaborée en buste. On y joint une petite sculpture représentant un personnage. *Haut. 28 et 5,5 cm 80/100*

**163 BIDJOGO, Archipel des Bissagos, Guinée-Bissau.** Bois, patine d'usage. Figures culturelles représentant un couple de personnages en buste, homme

166-3



166-4



et femme. Début du XX<sup>e</sup> siècle. *Haut: 26 cm et 30 cm. Petits accidents et manques, érosions. Provenance: Collection Jean-Louis 207078, Lannion / Collection Christian Judic, Nantes. 300/400*

**164 BAOULE, Côte d'Ivoire.** Bois foncé très patiné. DEUX MASQUES anthropomorphes, les visages aux traits raffinés, soclés. *Haut. 25 et 27 cm. 100/150*

**165 MÉDAILLE** en bronze représentant une femme Wolof, le revers est décoré de la carte du Sénégal et marquée « BAO DAKAR 9357J FONSECA ». *Diam. 6 cm. On y joint un petit masque Ikhoko en os. Haut. 6 cm. 60/80*

**166 GABON.** Bois, plaques de cuivre. Sculpture décorative rappelant un gardien de reliquaie. *Haut. 60 cm. 30/40*

**166.01 E. DE SOUSA: DEUX TABLEAUX** en bois pyrogravés représentant deux scènes du Dahomey dont village et port de pêche, dans des encadrements en bois de palmier à décor d'incrustations d'os et palissandre, signés et datés 1942 - *Haut. 47 cm. Long. 66 cm. 120/180*

**166.02 PAIRE DE SELLETES** en bois exotique sculpté représentant un guerrier et une femme tenant des corbeilles à bout de bras (une coupe recollée avec deux anciennes restaurations aux bras). Royaume du Dahomey, circa 1930. Ramenées par un administrateur colonial. *Haut. 35 cm et 31 cm. 200/300*

**166.03 PAIRE DE TABOURETS** de chefferie en bois exotique, les piétements en forme de personnages traditionnels, l'assise en curule (un tabouret avec une ancienne restauration et manques). Royaume du Dahomey. Circa 1930. *Haut. 65 cm. Prof. de l'assise 26 cm. 200/300*

**166.04 PAIRE DE FAUTEUILS** en bois exotique reposant sur un piétement de quatre personnages traditionnels, les accotoirs se terminant par des lions, le dossier à décor d'un oiseau attaquant un serpent (anciennes restaurations). Royaume du Dahomey. Circa 1930. *Haut. 82 cm. 300/400*

**166.05 PAIRE DE FAUTEUILS** en bois exotique reposant sur un piétement de quatre personnages traditionnels, les accotoirs se terminant par des lions, le dossier à décor de deux oiseaux mangeant des dattes sur un palmier (petits accidents et manques). Royaume du Dahomey. Circa 1930. *Haut. 82 cm. 300/400*

**166.06 PAIRE DE FAUTEUILS** en bois exotique reposant sur un piétement de quatre personnages traditionnels, les accotoirs se terminant par des lions, le dossier à décor d'un oiseau buvant dans une jarre (restaurations et manques). Royaume du Dahomey. Circa 1930. *Haut. 82 cm. 300/400*

185



**166.07 GUÉRIDON** en bois exotique reposant sur un piétement représentant des calaos et des léopards (fentes). Royaume du Dahomey. Circa 1930. *Haut. 70 cm. Diam. 52 cm. 300/400*

**167 CONGO.** ENSEMBLE de quatre statuette représentant un couple zoomorphe, une statuette. (accidents et manques). *Haut. 58 cm. 50/80*

**168 RÉPUBLIQUE DÉMOCRATIQUE DU CONGO.** ENSEMBLE de trois masques (Kuba et Kongo) en bois et pigments. *Haut. de 33 à 58 cm. 80/100*

**169 ANGOLA, Tchokwé.** MASQUE en bois et coiffure à plumes. *Haut. 25 cm. 30/40*

**170 RÉPUBLIQUE DÉMOCRATIQUE DU CONGO.** ENSEMBLE de trois masques dont un masque kifwebe. (accidents). *Haut. 23 à 65 cm. 50/60*

**171 PUNU, Gabon.** Tête à trois visages en bois et pigments. *Haut. 44 cm. (accidents et manques). 20/30*

**172 AFRIQUE DE L'OUEST.** ENSEMBLE composé d'une cruche et d'une gourde en terre cuite à décor de personnages, on y joint deux petites statuette et une statue Baoulé de Côte d'Ivoire. *Haut: 16 à 50 cm. (accidents et manques). 100/150*

**173 MASQUE** heaume Bembe, RD Congo. SIÈGE à cariatide Luba, RD Congo. *Haut: 37 cm et 42 cm. (accidents et manques). 40/60*

**174 AFRIQUE DE L'EST.** DEUX APPUIS-NUQUE en bois sculpté reposant sur des bases en forme de dôme, le plateau incurvé. *Haut. 19 et 21 cm. 80/100*

**175 Guy HARE: « Repas familial au Togo »,** technique mixte sur papier bistré sbd et située Togo, encadrée - *39 x 50 cm (à vue). 30/50*

**176 École africaine: « Portrait d'un africain en buste »,** aquarelle et gouache monogrammée ECT bd, encadrée - *34 x 21 cm. On y joint « Africain portant son bébé dans le dos », aquarelle et gouache monogrammée E. G bd (petit manque) - 34 x 24 cm. 20/30*

**177 Fernand COLLOMB (1902-1981): « Femme africaine et enfants »,** dessin à la sanguine sur papier. Cachet de l'atelier en bd, encadré (pliures, déchirures, petits trous) - *43,5 x 30,5 cm. 50/100*

**178 École africaine: « Portrait d'homme africain »,** encre de chine et technique mixte sur papier, porte une signature RUIL bd (taches, trous, déchirures), encadrée - *56 x 78 cm (à vue). 30/50*

**179 « Portrait d'homme africain de profil »,** technique mixte sur papier portant signature (pliures, trous), encadrée - *54 x 75 cm. (à vue). 30/50*

182



184



**180 Georges FOURRIER dit « GÉO-FOURRIER » (Lyon 1898-Quimper 1966): « Couple Mursi et son enfant assis devant les cases »,** dessin aux craies grasses, monogramme, situé KIYA BE et daté 28.3.31, encadré - *26 x 35,5 cm. 200/300*

**181 Georges FOURRIER dit « GÉO-FOURRIER » (Lyon 1898-Quimper 1966): « Femme africaine marchant devant les cases »,** dessin à l'encre avec rehauts, annoté au crayon, monogramme au tampon en haut à gauche, situé KIYA BE et daté 27.3.31 en bas à droite, encadré (légères pliures) - *20 x 26 cm. 200/300*

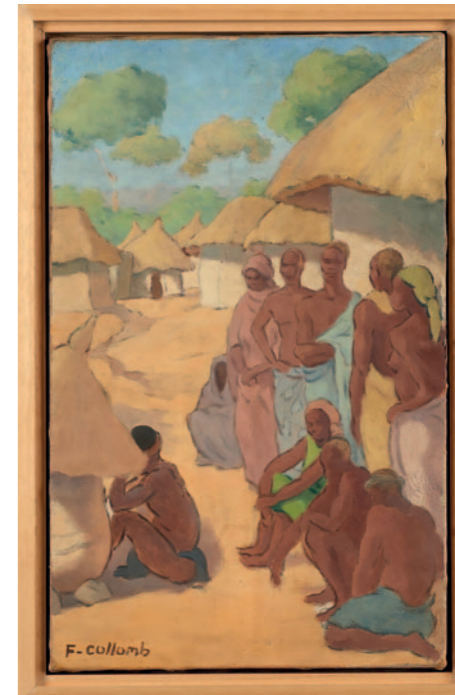
**182 Georges FOURRIER dit « GÉO-FOURRIER » (Lyon 1898-Quimper 1966): « Portrait de femme africaine en buste »,** dessin à l'encre et crayons sur page de carnet, monogrammé au tampon, situé Mongoumba et daté 20.2.31 en bas à gauche, annoté au crayon à droite, encadré - *21 x 18 cm. 200/300*

**183 Georges FOURRIER dit « GÉO-FOURRIER » (Lyon 1898-Quimper 1966): « Femme centrafricaine de trois-quart dos »,** dessin à l'encre et aux crayons sur page de carnet, monogrammé au tampon, situé Mongoumba et daté 20.2.31 en bas à gauche, annoté au crayon à droite, encadré - *21 x 18 cm. 200/300*

**184 Georges FOURRIER dit « GÉO-FOURRIER » (Lyon 1898-Quimper 1966): « Femme africaine et son enfant assise devant les cases en bordure de forêt »,** dessin à l'encre et craies grasses, monogramme tampon, situé DAM BO et daté 8.1.31, encadré - *20 x 25,5 cm. 200/250*

**185 Georges FOURRIER dit « GÉO-FOURRIER » (Lyon 1898-Quimper 1966): « Femme Mursi à plateau labial avec son enfant endormi »,** dessin à l'encre et aquarelle, monogramme au tampon, situé KIYA BE et daté 27.3.31 en bas à gauche, encadré - *26,5 x 19 cm. 200/300*

195



**186 Monique CRAS (Brest 1910 – Paris 2007): « Scène africaine avec femmes »,** aquarelle et crayons, titré et situé bas gauche, signé BD, encadré - *40 x 32 cm. 100/150*

**187 « Femme Moï »,** estampe rehaussée, encadrée. - *21,5 x 9 cm. 20/30*

**188 JES: « La danse africaine »,** dessin à la mine de plomb signé bas gauche, sous verre - *22 x 14 cm. 10/20*

**188.01 DEUX PHOTOS** tirages photographiques en noir et blanc, village en Afrique et Buffle abattu - *12,5 x 17 cm. 30/50*

**189 Suzanne CREPIN (1880-1956): « Enfants africains »,** aquarelle et mine de plomb sbd et datée 17.11.05, cachet en bas à gauche, encadrée (quelques tâches et pliures) - *43,5 x 52,5 cm. 100/150*

**190 AFFICHE** de « Quimper à l'Exposition coloniale », représentant la femme du Fouta-Djallon d'Anna QUINQUAUD. Exposition du 15 avril au 26 octobre 1996, encadrée - *54,5 x 39 cm. 10/20*

**191 Pierre-Eugène CLAIRIN (Cambrai 1897-Torigné-en-Charnie 1980): « La cueillette dans les palmiers »,** lithographie en couleurs sbd et numérotée 29/40, encadrée - *48 x 35 cm. (à vue) 80/100*

**192 Ginette COSTE (1928- ) : « Trois femmes portant des cruches en bord de côte africaine »,** HST sbg et datée 1948 - *33,5 x 46 cm. 80/120*

**193 Johannes HENDRIK (1907-?), RABE, École de Madagascar début XX<sup>e</sup> siècle: « Paire de portraits de femmes en buste tenant unealebasse » et « Chasseur »,** techniques mixtes sur toile sbd, situées Tananarivo et datées 1911 (manques) - *72 x 45 cm. 80/100*

**194 Fernand COLLOMB (1902-1981): « Portrait d'africain »,** HST sbd, encadrée (légères restaurations) - *50 x 39,5 cm. 100/150*

**195 Fernand COLLOMB (1902-1981): « Scène de village africain »,** HST sbg, encadrée (craquelures, manques, déchirures) - *55 x 34,5 cm. 150/200*



206-01



196 École africaine: « Portrait d'enfant africain », gouache et encre (pliage, petits manques), dans un encadrement – 40 x 38 cm. 20/30

197 MARIS (XX<sup>e</sup>): « Piroguiers », HSI sbg et datée 1951 (quelques manques) – 56,5 x 74 cm. 60/80

197.01 Fernand COLLOMB (La Ville 1902 – Lyon 1981): « Danseur au tam-tam », HST sbd (quelques restaurations) – 114 x 74 cm. Ref. Vente Boisseau Pomez 29.09.2018. 100/150

198 ROGER- BERNARD dit MALKÉ (1928- ) : « Femme Peule », HST sbd, encadrée – 74 x 54 cm. 60/80

199 « Portrait de jeune femme africaine en buste », peinture en bistre sur peau, formant porte carte, contrecollée sur isorel, marqué « Centre de Tan-nago Ouagadougou Haute-Volta » (traces d'insolation, 4 trous et 1 déchirure) – 45 x 23 cm. 20/30

200 CRUCIFIX à suspendre en ivoire. CONGO, époque ART DECO. Haut. 22 cm. Poids 292 g. Spécimen conforme au règlement CE 338-97 du 09/12/1996 Art. 2-W antérieur au 1<sup>er</sup> juin 1947. 50/80

200.01 Jules MIGONNEY (Bourg-en-Bresse 1876- Paris 1929): « Femme africaine assise sous un palmier », gravure sur bois n° 128/154, signée bg au crayon, encadrée – 21,5 x 15,5 cm. 100/150

201 R. BIAYS: « Piroguier », HSI sbd et datée 1954, encadrée (petits manques) – 83 x 58 cm. 60/80

201.01 SUITE de quatre tirages argentiques sur papier brillant représentant des scènes africaines dont scène de maternité éthiopienne, embarcation de Banden Gan, arrestation et colonne du Dr RUSSEL dans les montagnes de Schiftas (petites écornures et petites pliures). 17 x 25 cm. 20/30

202 J. SERARD: « Jeune africain assis », HST sbd – 60 x 80,5 cm. 60/80

202.01 Jules MIGONNEY (Bourg-en-Bresse 1876- Paris 1929): « Femme africaine au plateau de fruits », gravure sur bois sbd au crayon, encadrée – 21 x 15,5 cm. 120/150

203 MWENZE KIBWANGA (1925-1999): « Les coiffeurs », HST sbd, encadrée – 63 x 95 cm. 2000/3000

203.01 LOT de 16 bijoux africains comprenant bracelet, fibules, colliers en métal argenté, argent bas titre, corne et émaillés. AFRIQUE, XX<sup>e</sup> siècle. 50/80

204 ROGER-BERNARD dit MALKÉ (1928 - ) : « Odalisque africaine en bord de mer », HST sbd encadrée – 66 x 92 cm. 100/150

204.01 DEUX SERRURES et trois coutelas. AFRIQUE, XX<sup>e</sup> siècle. 30/40

205 Exposition Coloniale Paris 1931 : LOT comprenant deux carnets de cartes détachables, une plaque Afrique Noire par Anna QUINQUAUD, 4 médailles: Afrique, Océanie, Amérique et Congo (Exposition universelle de Bruxelles). On y joint 4 broches en métal: visages et éléphant, 1 médaille du port autonome de Dakar et 1 médaille du cinquantenaire de l'académie des sciences d'Outremer (1922-1972). 50/80

205.01 LAMPE en métal, le pied en forme de dromadaire sur un tertre, l'abat-jour en métal ajouré à franges perlées, il est surmonté du croissant et d'une étoile. Travail d'Afrique du Nord, 1<sup>re</sup> moitié du XX<sup>e</sup> siècle. Haut. 47 cm. 30/50

206 TABLEAU de cuivre estampé à patine rouge représentant une femme africaine portant une cruche et un battoir, encadré. XX<sup>e</sup> siècle. 67 x 38 cm. 40/60

206.01 ALBUM de 363 cartes postales « Afrique » représentant principalement des portraits, scènes de genre et de la vie quotidienne, paysages. Début XX<sup>e</sup> siècle, vers 1900. Dont 114 Algérie, 23 Tunisie, 54 Maroc, 51 Egypte, 13 Djibouti, 8 Erythré, 15 Sénégal, 3 Côte d'Ivoire, 9 Gabon, 3 Congo belge et français, 6 Angola, 2 Dahomey, 3 Cameroun, 2 Kenya, 5 Afrique du Sud, 46 Madagascar Mayotte. 400/600

207 TABLEAU en cuivre estampé à patine rouge d'oxydation représentant une jeune femme africaine tenant son enfant à bout de bras, encadré. XX<sup>e</sup> siècle. 73 x 43 cm. 40/60

207.01 PAIRE DE TABLEAUX en cuivre estampé et vernis représentant une femme africaine pilant le mil et le retour du chasseur portant une gazelle (percements, oxydations et sauts au vernis), encadrés. XX<sup>e</sup> siècle – 40 x 23,5 cm et 40 x 25 cm. 50/80

208 SIX PHOTOGRAPHIES argentiques noir et blanc représentant des portraits de femmes africaines, encadrées – 39 x 29 cm. 150/250

209 Georges FOURRIER dit « GÉO-FOURRIER » (Lyon 1898-Quimper 1966): Trois tirages photographiques en argentique de femmes africaines portant une jarre en noir et blanc, sous verre – 9,5 x 13 cm. 50/60

210 CARTE murale par Vidal-Lablache, Librairie Armand Colin n° 37: Afrique occidentale et 37 bis Antilles, Nouvelle Calédonie, Guyane en recto verso (pliures et quelques accidents) - 98 x 117 cm. 20/30



204

211 Albert BRENET (1903-2005), pour la Compagnie Maritime des chargeurs réunis, affiche encadrée (pliage et légers accidents) – 99 x 61 cm. 30/60

212 NORD CAMEROUN, Ethnie Kirdi. TABLIER cache-sexe perlé, à motifs géométriques, cordon d'attache tressé, encadré – 16 x 48 cm. 50/60

## ART DU MAGHREB et du MOYEN-ORIENT

213 Jules MIGONNEY (Bourg-en-Bresse 1876- Paris 1929): « Femme Kabyle façonnant une poterie », gravure sur bois, encadrée - 32 x 25 cm. 80/100

214 Jules MIGONNEY (Bourg-en-Bresse 1876- Paris 1929): « Baigneuse orientale assoupie dans un sous bois », gravure sur bois, monogrammée dans la planche, encadrée – 33,5 x 24 cm. 80/100

215 TROIS ASPERSOIRS en verre bleu nuit, bleu clair et rose à décor floral émaillé (usures). TURQUIE, XX<sup>e</sup> siècle. Haut. 28 -25 et 23 cm. 20/30

216 IMPORTANTE CEINTURE de mariage en cordage réuni par du fil de métal avec sa boucle oblongue en argent bas titre soulignée d'une croix de David et de motifs fleuris. Nombreux poinçons. Communauté juive du Caucase ou du Moyen-Orient. 70/100

217 Jules MIGONNEY (Bourg-en-Bresse 1876- Paris 1929): « Vénus Mauresque (1922) », gravure sur bois, encadrée – 26 x 38 cm. 80/100

218 Henri CAMAX (XIX<sup>e</sup>-XX<sup>e</sup>): « Rue animée de Souk », lithographie en couleur n° 345/450 signée et située Maroc 1917, encadrée (pliures) – 23 x 28,5 cm. (à vue). 30/50

219 « Les Kasbahs de l'Atlas », dessin à la mine de plomb avec annotations de couleurs (déchirure), sous verre – 24 x 32 cm. 20/30

220 Maurice-Henri HENSEL (1890-): « Jeune fille du sud algérien », lithographie en couleur sbd au crayon et titrée, signée dans la planche, datée 26, encadrée – 25 x 19 cm (à vue). 20/30

221 Monique CRAS (1910-2007): « Porteur de tadjine en Afrique du nord », aquarelle et crayon sbd, exemplaire n° 343, encadrée – 25 x 19 cm. 150/200

222 LAHOCQUE?: « Musicien », aquarelle sbg et située Tunis et datée 1889, encadrée – 16,5 x 12 cm (à vue). 30/50

223 Georges FOURRIER dit « GÉO-FOURRIER » (Lyon 1898-Quimper 1966): « Berbère en burnous portant un fusil », gouache monogrammée bas gauche, sous verre – 9 x 14 cm. 100/120

224 Georges FOURRIER dit « GÉO-FOURRIER » (Lyon 1898-Quimper 1966): « Berbère au tambourin », gouache monogrammée au centre à gauche et signée dans la planche, sous verre – 15 x 23 cm. 100/120

225 « Deux hommes rentrant et sortant du souk », aquarelle et plume, bistre, non signé, encadrée – 27,5 x 19,5 cm (à vue). 30/50

226 Béatrice APPIA (Genève 1899-Versailles 1998): « Femme au bras levé », dessin à la plume et à l'encre de chine, titré Zinnada 28 et sbg, encadré (petite déchirure) – 31 x 22 cm (à vue). 40/60

227 Lucien OTT (Paris 1872-Villeneuve Saint Georges 1927): « Portrait d'homme au fez », dessin à la mine de plomb sbd, situé Dommartin-les-Toul et daté mars 1918, cachet, encadré – 22 x 17,5 cm (à vue). 80/100

228 Katherine LIBROWIC (Varsovie 1912-Paris 1991): « Femme et deux fillettes en Afrique du Nord », lithographie en couleurs sbd dans la planche, exemplaire 318, encadrée – 40 x 31 cm. (à vue). On y joint une gouache « Couple se peignant » sbg, encadrée – 18 x 15 cm. 30/50

229 Georges LE POITTEVIN (1912-1992): « Scène rupestre de Tassili Sahara », acrylique sur toile contrecollée sur panneau sbg – 69 x 39 cm. 60/80

230 « Portrait d'un touareg », photographie en noir et blanc encadrée, tirage argentique – 38 x 28 cm. 20/30



217



231 BERNARTH M. (XIX-XX<sup>e</sup>): « La chasse au lion en Afrique du Nord », HST sbd et datée 1907, dans un cadre en bois doré et stucqué – 84 x 100 cm. 100/150

232 FLÈCHES et leur carquois en cuir décoré de lanières et d'incisions géométriques. On y joint une petite épée en laiton et métal dans son étui en cuir. Long. étui 74 cm. 80/100

233 LOT composé d'une besace, étui, élément de serrure, collier boule façon ambre. TOUAREG. 30/50

234 IMPORTANTE CUILLÈRE rituelle en acier décorée en incrustation de laiton et de cuivre rouge, complète avec sa chaîne et son raclor en forme de flèche. MOYEN-ORIENT, fin XIX<sup>e</sup>-début XX<sup>e</sup>. Long. 72 cm. 80/120

235 BRONZE représentant une lionne à la crinière stylisée. MOYEN-ORIENT. Dim. 28 x 43 cm. 30/50

236 DEUX SOULIERS de fillette en cuir recouvert de velours mauve brodé de fils de métal doré à motifs fleuris et rinceaux. On y joint deux bottines d'enfants, TURQUIE ou MOYEN-ORIENT (petits accidents et usures). Long. des souliers 18 cm. 20/30

237 SEPT ÉLÉMENTS de textile composés de kilim et de tapis de selle en laine (accidents et manques). MOYEN-ORIENT et CAUCASE. 100/150

238 PETIT GUÉRIDON pivotant de forme circulaire reposant sur un piétement à fuseaux à décor marqué de nacre et probablement d'os (petits accidents). SYRIE, XX<sup>e</sup> siècle. Haut. 65 cm. Diam. 50 cm. 30/50



239

239 IMPORTANT BASSIN de temple en bronze de cloche de forme circulaire décoré de filets, de croissants de lune, de poissons et de motifs perlés, une inscription en sanscrit (petits accidents et restaurations). INDE du SUD, fin XIX<sup>e</sup>- début XX<sup>e</sup> siècle. Haut. 25 cm. Diam. extérieur 66 cm. 200/300

240 ENSEMBLE de photographies sur papier albuminé et retrages représentant des scènes de la vie du Moyen-Orient, Arabie-Saoudite, Jeune femme dénudée, une photographie marquée « Loo » (rousseurs et tâches), toutes dimensions. Haut. 13,5 à 21 cm. 20/30

241 ALBUM d'environ 500 cartes postales principalement Monuments de Paris, Marseille, Lyon, Bordeaux, Toulouse, Lille, Roubaix, Tourcoing, Rouen, Orléans, Toulon, Rochefort, Montauban, Saumur... Italie: Trévise, Trapani, Coregliano, Rome, Naples, Venise, Palerme. Belgique: Bruxelles, Anvers, Louvain, Bruges. Divers: Le Caire, Constantinople, Russie Caucase, Davos, Francfort, Londres, Aden, Singapour, Ceylan, Tonkin. On y ajoute un lot de vrac principalement Algérie. Vers 1910. 200/300

242 COUPE SUR PIEDOUCHE en faïence vernissée crème à décor polychrome dans le goût d'IZNIK de fleurs et motifs géométriques (sauts d'email). MOYEN-ORIENT, début XX<sup>e</sup> siècle. Haut. 15 cm, Diam. 25 cm. 30/50

243 UN LOT de trois objets de fouille en terre cuite comprenant un vase tourné, une lampe à pétrole et une toupie (accidents). Style punique. Hauteur du vase 15 cm. 20/30

244 STATUETTE en pierre sombre représentant un personnage stylisé. PÉNINSULE ARABIQUE OU MOYEN-ORIENT (anciens éclats). Haut. 12 cm. 20/30





**245 LOT DE DEUX CARTES de l'AN VII et de 1835 sur l'Asie et le Bassin méditerranéen, rehauts d'aquarelle (déchirures).** 55 x 76 et 52 x 77 cm. **30/50**

**246 LOT de quatre coutelas principalement travail Touareg, dans leurs étuis.** Long. de 19 à 40 cm. **20/30**

**247 JAMBIYA, la poignée en corne, la lame en acier à double tranchant et nervure médiane, le fourreau en bois recouvert d'une plaque de métal argenté à décor de losanges à forte bouterolle (accidents au fourreau).** YEMEN, XX<sup>e</sup> siècle. Long. totale avec fourreau 38,5 cm. **100/150**

**248 JAMBIYA, la lame courbe à double tranchant et nervure médiane, la monture et le fourreau en métal argenté à décor estampé de motifs stylisés, à forte bouterolle.** Probablement YEMEN, XX<sup>e</sup> siècle. Long. totale avec fourreau 28 cm. **150/200**

**249 KOUMIYA, la lame en acier, la poignée en bois à garniture de cuivre appliqué. Le fourreau en cuivre gravé de bandes de rinceaux stylisés (lame rouillée).** MAROC, XX<sup>e</sup> siècle. Long. 43 cm. **80/100**

**250 KOUMIYA, la lame en acier, la poignée en bois à garniture de cuivre appliqué. Le fourreau en cuivre à motifs floraux (manque les anneaux de suspension).** MAROC, XX<sup>e</sup> siècle. Long. 43 cm. **60/80**

**251 KOUMIYA, la lame en acier, la poignée en bois à garniture de cuivre appliqué. Le fourreau en métal doré et argenté à motifs de rinceaux stylisés (accidents).** MAROC, XX<sup>e</sup> siècle. Long. 39 cm. **50/60**

**252 JAMBIYA, la poignée en corne, la lame en acier à double tranchant et nervure médiane, le fourreau en bois gainé de métal argenté à décor filigrané et de motifs géométriques à forte bouterolle.** YEMEN, XX<sup>e</sup> siècle. Long. totale avec fourreau 35 cm. **150/200**

**253 ENSEMBLE de six photos argentiques sur papier argentique et sur carton dont une signée par Rudolf LEHNERT (1878-1948) représentant Sidi Bou Saïd annotée TUNIS avec cachet du studio LEHNERT COLISEE TUNIS. Les autres photos représentent un personnage dans des**

arcades, Adou et Roba à Meknes Medina mai 1933. Toutes dimensions. Dim. de la photo de LEHNERT 12 x 17,6 cm. **200/300**

**254 IMPORTANT GLAIVE avec son coutelas en acier ciselé, dans un étui en cuir à décor estampé se terminant par un trident.** TOUAREG, XX<sup>e</sup> siècle. Long. 130 cm. On y joint un chapeau en vannerie tressée. **100/150**

**255 COUTEAU, lame en acier, manche en os, le fourreau en métal argenté à décor en léger relief de rinceaux et fleurs (quelques accidents).** AFRIQUE DU NORD, XX<sup>e</sup> siècle. Long. 36 cm. **20/30**

**256 LOT d'une importante fibule en argent bas titre, de forme triangulaire à décor incisé et de deux bracelets.** MOYEN-ORIENT. Début XX<sup>e</sup> siècle. Long. de la fibule 20 cm. **30/50**

**257 ENSEMBLE de bijoux en argent bas titre et métal composé de broches, médaillons et croix du sud (9 pièces).** Diam. broches 4,5 cm. Haut. croix du sud de 3 à 5 cm. **20/30**

**258 IMPORTANTE SALLE A MANGER en bois sculpté, pyrogravé et peint à décor de motifs orientaux, géométriques et floraux comprenant une enfilade ouvrant par quatre portes et deux tiroirs, un petit buffet ouvrant par trois tiroirs et deux tiroirs, un lustre en forme d'étoile à six lumières, un secrétaire commode ouvrant par une porte et trois tiroirs, une table et six chaises à couverture skaï imitation cuir. Travail réalisé au Maroc pour un administrateur colonial vers 1930/1940. Dim. enfilade: Long. 230 cm. Haut. 103 cm. Buffet: Long. 151 cm. Haut. 103 cm. Secrétaire-commode: Long. 140 cm. Haut. 120 cm. Table: Long. 157 x 101 cm. Haut. 78 cm. Haut. dossier chaise 86 cm. **400/600****

**259 PENDENTIF en argent bas titre en forme de poire retenant des pièces de monnaie et billes de corail, une pièce datée de 1922.** MAROC. Haut. du pendentif 7 cm. **30/50**



**260 LOT de trois photographies en noir et blanc, tirages argentiques, collées sur carton: scènes d'Afrique du Nord ou d'Arabie, la lecture du Coran, Militaires sous la tente, Réunion d'hommes et d'enfants.** **80/120**

**261 STATUETTE dite « Tanagra » en terre cuite représentant le Dieu DIONYSOS tenant une patère (quelques éclats, traces d'engobes et restaurations), comporte un descriptif à l'intérieur.** Art Punique II<sup>e</sup> siècle avec J. C, bassin de la Méditerranée. Haut. 13 cm. **50/80**

**262 PETIT VASE de forme balustre en céramique émaillée à décor floral et d'oiseaux.** IRAN, XIX<sup>e</sup> siècle ou début XX<sup>e</sup> siècle. Haut. 18 cm. **20/30**

**263 LOT de trois photographies en noir et blanc, tirages argentiques, collées sur papier: Femmes d'Afrique du Nord.** **80/120**

**264 POIGNÉE de glaive en bronze à riche patine de fouille à décor de lions sur la garde.** MOYEN-ORIENT, Lurestan?. Long. 13 cm. **100/120**

**265 PARTIE DE COLLIER comprenant 10 amulettes en fritte dont Bastet, Thot, symbole d'Osiris, Hedjour, Bes, un scarabée avec inscription hiéroglyphique et une barque (accidents et usures).** On y ajoute 5 perles en verre. EGYPTÉ, Basse époque ou Ptolémaïque pour les amulettes - IV<sup>e</sup> au I<sup>er</sup> siècle avant J.C. Haut. Hedjour: 4,1 cm. Bastet: 2,9 cm. Bes: 1,2 cm. Long. barque: 5,1 cm. Et autres petites dimensions. **250/300**

**266 ENSEMBLE d'objets de fouille: 1 oushebti et amulettes en fritte à glaçure bleue dont le taureau Apis, le dieu Sobek, l'oeil d'Osiris, 3 personnages en frise (accidents et usures).** Haut. Oushebti: 8,8 cm. Apis: 1,5 cm. Sobek: 2,5 cm. Oeil d'Osiris: 1,6 cm. Personnages en frise: 4 cm. EGYPTÉ, Basse époque ou Ptolémaïque - IV<sup>e</sup> au I<sup>er</sup> siècle avant J.C. **300/500**

**266.01 PARTIE DE COLLIER comprenant 12 amulettes en fritte, turquoise, crème, marron et verte dont feuille, divinité dont Isis, scarabée avec inscription hiéroglyphique, pilier.** EGYPTÉ, Basse époque ou Ptolémaïque - IV<sup>e</sup> au I<sup>er</sup> siècle avant J.C. Haut. Isis 4,6 cm. Haut. Scarabée 1,6 cm. Et toutes dimensions. **150/200**



## CHINE

**267 PAIRE DE CHAUSSONS d'enfants en soie brodée de fleurs. On y joint un bracelet en argent bas titre décoré de phénix, dragons et tortues.** CHINE début XX<sup>e</sup>. Pds. 50 g. **50/60**

**267.01 STATUE en bois sculpté représentant Guanyin tenant Bouddha enfant sur ses genoux (traces de dorure, accidents, manques et attaques xylophages).** CHINE, 1<sup>re</sup> moitié du XIX<sup>e</sup> siècle. Haut. 39,5 cm. **150/200**

**268 BRACELET composé de huit tortues en jade.** CHINE, travail moderne. **30/50**

**269 IMPORTANT BOL en porcelaine polychrome à décor de nombreux oiseaux et papillons dans des lotus.** CHINE, début XX<sup>e</sup> siècle. Diam. 39 cm. **80/120**

**270 BOL en porcelaine à fond turquoise à décor d'oiseau dans des glycines et pivoines, marque apocryphe en dessous (infimes sauts d'émail sur le bord).** CHINE, vraisemblablement période République. Diam. 16,5 cm. **40/60**

**271 POT couvert en porcelaine polychrome et or à décor de comédiens du théâtre chinois, comporte un intérieur, les anses en métal torsadé.** CHINE, période République. Haut 16,5 cm. Diam. 17 cm. **80/100**

**272 BOL en porcelaine à décor en bleu sous couverte de poissons sur fond aquatique, marque apocryphe (un éclat recollé sur le bord).** CHINE, 1<sup>er</sup> moitié du XX<sup>e</sup> siècle. Diam. 15,5 cm. **30/50**

**273 ENSEMBLE de quatre bols en porcelaine à décor fleuri.** CHINE, début XX<sup>e</sup> siècle. De 17 à 9 cm. **40/60**

**274 ENSEIGNE en bois laqué noir, frise stylisée or en bordure, au centre idéogrammes en légère sculpture or (quelques accidents).** CHINE ou VIETNAM - 50 x 109 cm. **10/15**

**275 SCULPTURE en serpentine verte figurant deux grues perchées sur un arbre fleuri.** CHINE, XX<sup>e</sup> siècle. Haut. 30 cm. **80/100**

**276 STATUE de Guanyin en serpentine verte tenant un panier fleuri, sur un socle en bois noirci ajouré.** CHINE, début XX<sup>e</sup> siècle. Haut. totale 41 cm. **150/200**

**277 BOÎTE couverte en serpentine verte. La boîte en forme de tronçon de bambou est ornée en ronde bosse d'une branche et d'un oiseau perché. Le couvercle à prise en branche avec deux oiseaux (légers manques).** CHINE, XX<sup>e</sup> siècle. Haut. 15 cm. **150/250**

**278 STATUETTE d'Immortel en jade vert épinard tenant la pêche de longévité dans sa main gauche et le bâton dans sa main droite.** CHINE, XX<sup>e</sup> siècle. Haut. 20 cm. **150/200**

**279 FLACON couvert en jade, la panse aplatie est ornée en relief de branchages fleuris (accident à une feuille), sur un socle en bois sombre ajouré.** CHINE, XX<sup>e</sup> siècle. Haut. 21,5 cm. **150/250**

**280 PERROQUET en malachite de couleur tenant dans ses ergots une fleur de lotus.** CHINE, XX<sup>e</sup> siècle. Haut. 25 cm. **300/400**

**281 SCULPTURE en serpentine verte représentant un arbre fleuri sur lequel sont perchés deux faisans, un autre oiseau reposant sur la terrasse.** CHINE, XX<sup>e</sup> siècle. Haut. 23 cm. **150/250**

**282 PAIRE DE STATUETTES de paons en néphrite.** CHINE, XX<sup>e</sup> siècle. Haut. 19 cm. **80/100**

**283 VASE couvert en pierre dure de couleur épinard, la panse aplatie, sur piedouche, anses sculptées d'animaux fantastiques à anneaux mobiles, décor en relief. Le couvercle surmonté de deux animaux chimériques supportant deux anneaux mobiles.** CHINE, XX<sup>e</sup> siècle. Haut. 35,5 cm. **300/400**

**284 CHEVAL galopant en stéatite (éclat à la crinière).** CHINE, XX<sup>e</sup> siècle. Long. 16 cm. **60/80**

285 QILIN mi-dragon mi-tortue en stéatite verte veinée marron. CHINE, XX<sup>e</sup> siècle. Haut. 16 cm. Long. 15 cm. 60/80

286 STATUETTE de deux animaux fantastiques se chevauchant en stéatite verte et marron. CHINE XX<sup>e</sup> siècle. Long. 13 cm. Haut. 12 cm. 60/80

287 GUANYIN en jade vert et ocre, elle tient un enfant dans ses bras, un autre à ses pieds. CHINE, XX<sup>e</sup> siècle. Haut. 23 cm. 150/180

288 POT couvert en stéatite verte et brune, il est entouré d'oiseaux, branchages et pêches de longévité, sur un socle en bois (accidents). CHINE, XX<sup>e</sup> siècle. Haut. 20 cm. 200/300

289 THÉIÈRE et paire de tasses en pierre dure mouchetée, les anses des coupes en forme d'animal fantastique mi-dragon, mi-poisson. CHINE, XX<sup>e</sup> siècle. Haut. théière 10 cm. 100/150

290 BOÎTE couverte s'inspirant des bronzes archaïques, en jade de couleur céladon de forme rectangulaire reposant sur quatre pieds, possède deux anses en partie supérieure, le couvercle à prise rectangulaire. CHINE, XX<sup>e</sup> siècle. Haut. 15 cm. Long. 14 cm. 150/180



291 ÉLÉPHANT caparaçonné supportant un vase à anses en jade vert clair nuancé (une défense raccourcie). CHINE, XX<sup>e</sup> siècle. Haut. 17 cm. Long. 18 cm. 150/180

292 SUJET en fluorite représentant le sage Shoulaou tenant sa besace et une branche de prunier (un accident). CHINE, XX<sup>e</sup> siècle. Haut. 23 cm. 60/100

293 STATUE de Guanyin en pierre dure probablement jade avec nuance émeraude. Elle tient dans ses mains une branche de lotus. CHINE, XX<sup>e</sup> siècle. Haut. 39 cm. 150/200

294 STATUETTE de Guanyin en jade avec taches de rouille et émeraude tenant dans sa main droite une branche de lotus, elle est accolée d'une grue. CHINE, XX<sup>e</sup> siècle. Haut. 25 cm. 150/200

295 STATUETTE de Guanyin en serpentine verte céladon nuancée vert épinard, tenant dans sa main droite une fleur de lotus (éclats au pli de la robe). CHINE, XX<sup>e</sup> siècle. Haut. 21 cm. 80/100

296 VASE couvert en pierre dure de type serpentine à panse aplatie, les anses dragons supportant des anneaux mobiles, sculpté en léger relief de motifs floraux stylisés. CHINE, XX<sup>e</sup> siècle. Haut. 16 cm. 60/80

297 PAIRE DE VASES couverts en jade de couleur vert amande avec taches d'émeraude et de rouille, la panse aplatie sculptée de motifs stylisés, à deux anses en forme de tête d'animal, le couvercle surmonté d'un chien de Fô. CHINE, XX<sup>e</sup> siècle. Haut. 23 cm. 300/500

298 VASE couvert en néphrite vert amande, la panse aplatie sculptée de motifs géométriques rappelant les idéogrammes, les deux anses en forme de tête d'animaux fantastiques, le couvercle surmonté du même animal, sur un socle en bois sombre. CHINE, XX<sup>e</sup> siècle. Haut. 25 cm. 200/300

299 STATUETTE de Guanyin en jade à nuance émeraude et lavande. Elle repose parmi des branchages et tient dans la main droite un éventail, sur un socle. CHINE, XX<sup>e</sup> siècle. Haut. 21,5 cm. 150/250

300 VASE couvert sur socle en jade céladon à taches de rouille, la panse aplatie sculptée de motifs stylisés, six prises annelées à têtes d'animaux fantastiques. CHINE, XX<sup>e</sup> siècle. Haut. 34 cm. 150/200

301 PETIT VASE couvert en jade verte veiné marron à motifs géométriques entourés de végétaux (manque à la prise). CHINE, XX<sup>e</sup> siècle. Haut. 17 cm. 100/150

302 PAIRE DE PETITS VASES couverts en pierre verte de type néphrite. La panse aplatie entourée de végétaux. Le couvercle surmonté d'un oiseau. CHINE, XX<sup>e</sup> siècle. Haut. 15 cm. 100/120

303 FLACON couvert en jade, les anses latérales reliées par une chaîne, le bouchon surmonté d'un oiseau. CHINE, XX<sup>e</sup> siècle. Haut. 13 cm. 40/60

304 POT couvert en jade avec taches de rouille et nuance émeraude et lavande, la panse aplatie agrémentée de branchages fleuris et oiseaux branchés en ronde bosse, sur un socle en bois ajouré. CHINE, XX<sup>e</sup> siècle. Haut. totale 25 cm. 150/250

305 STATUETTE de Guanyin en fluorite de couleur céladon. Elle tient dans une main un manteau à long manche et dans l'autre un présentoir contenant deux fleurs de lotus (un doigt accidenté). CHINE, XX<sup>e</sup> siècle. Haut. 31 cm. 100/150

306 STATUETTE de Guanyin en jade vert amande, elle tient une branche fleurie à la main, à ses pieds une pintade. CHINE, XX<sup>e</sup> siècle. Haut. 24 cm. 150/200

307 VASE en jade de couleur céladon à décor d'un coq dans le style archaïque (éclat à la crête). CHINE, XX<sup>e</sup> siècle. Haut. 19 cm. 100/150

308 PAIRE DE VASES couverts en jade vert amande et lavande. La panse aplatie ornée en léger relief



d'oiseaux branchés, les anses en forme de têtes d'animaux fantastiques, la prise des couvercles représentant un lion couché, sur des socles en bois ajouré. CHINE, XX<sup>e</sup> siècle. Haut. 24 cm. 400/500

309 IMPORTANTE STATUE de Guanyin en stéatite verte veinée marron. Elle est ornée d'un diadème et tient dans sa main droite une pêche de longévité. CHINE, début XX<sup>e</sup> siècle. Haut. 47 cm. 120/150

310 PAIRE DE VASES en soladite bleue à décor d'un coq et d'une poule, sur des socles en bois. CHINE, XX<sup>e</sup> siècle. Haut. 16,5 cm. 300/400

311 VASE couvert en lapis-lazuli à décor en relief de personnages, dragons et phénix, sur un socle en bois sombre sculpté. CHINE, XX<sup>e</sup> siècle. Haut. 21 cm. 300/500

312 FLACON couvert en agate à décor en ronde bosse de feuilles, sur un socle ajouré en bois sombre (couvercle recollé). CHINE, XX<sup>e</sup> siècle. Haut. 13 cm. 60/80

313 SCEAU en pierre de lard, le corps gravé d'oiseau branché et paysage. Il est surmonté d'un animal fantastique. CHINE, XX<sup>e</sup> siècle. Haut. 8 cm. 40/60

314 POT couvert en quartz fumé, la panse aplatie est décorée en haut relief d'un Guyanin entourée de lotus survolée d'un oiseau. Le bouchon est agrémenté de deux personnages et d'une fleur de lotus (éclat). CHINE, XX<sup>e</sup> siècle. Haut. 32 cm. 200/300

314.01 STATUETTE de Guanyin en jade. Elle tient dans ses mains un vase fleuri et est suivie d'un chien de Fô et d'une envolée d'étoffes. CHINE, XX<sup>e</sup> siècle. Haut. 19,5 cm. 200/300

315 PAIRE DE POTS couverts en quartz fumé, la panse aplatie, décorés de branchages en relief, la prise en forme de lion, sur des socles en bois sombre. CHINE, XX<sup>e</sup> siècle. Haut. 25,5 cm. 300/400

316 STATUE de Guanyin en quartz rose tenant dans sa main gauche une branche de lotus, sur socle en bois sombre (accident au pouce). CHINE, XX<sup>e</sup> siècle. Haut. 32 cm. 200/300

**317 VASE** couvert en améthyste entouré de lotus et canards en ronde bosse. Prises crapauds en rappel sur le couvercle. CHINE, XX<sup>e</sup> siècle. *Haut. 25,5 cm. 200/300*

**318 VASE** ovale couvert en quartz rose à décor en ronde bosse et ajouré de chiens de Fô, sur socle en bois sombre (quelques petits éclats). CHINE, XX<sup>e</sup> siècle. *Haut. totale 29 cm. 200/300*

**319 PETIT POT** couvert en quartz rose, tripode, les anses et prise du couvercle en forme de carlin. Base du couvercle érodée. CHINE, XX<sup>e</sup>. *Haut. 12,5 cm 80/100*

**320 IMPORTANT SUJET** en pierre dure blanche et verte de type serpentine ou marbre à décor de personnages féminins dans une barque près d'une pagode (quelques éclats et manques). CHINE, XX<sup>e</sup> siècle. *Haut. 24,5 cm. Long. 52 cm. 80/100*

**321 PAIRE DE STATUETTES** en quartz rose figurant un faisceau doré branché, un oisillon perché sur une autre branche. CHINE, XX<sup>e</sup> siècle. *Haut. 24 cm. 100/150*

**322 IMPORTANT VASE** couvert en cristal de roche à décor en relief de volatiles et fleurs de lotus (manque sur une face), sur un socle en bois sombre ajouré. CHINE, XX<sup>e</sup> siècle. *Haut. 36 cm. 400/500*

**323 VASE** couvert en cristal de roche à décor en ronde bosse de végétaux et pêches de longévité. CHINE, XX<sup>e</sup> siècle. *Haut. 31 cm. 200/300*

**324 QUATRE SUJETS** en pierre dure ou reconstituée: buffle et bufflon, lion, ours et éléphant. CHINE, XX<sup>e</sup> siècle. *Long. 13, 10 et 8 cm. 50/80*

**325 SUJET** représentant deux oiseaux et lotus en pierre verte de type serpentine, sur socle. CHINE. *Long. 15 cm. 30/50*



**332 IMPORTANT POT A PINCEAUX** ou BITONG en bois sculpté et patiné en forme de racine. CHINE. *Haut. 20,5 cm. Long. 21 cm. 60/80*

**333 ÉLÉMENT** de cabinet en bois doré et laqué sculpté de trois sages de la longévité Fu Xing, Lu Xing et Shou Xing. CHINE, XX<sup>e</sup> siècle. *Dim. 27 x 14 cm. 20/30*

**334 BRÛLE-PARFUM** en os et ivoire, tripode à pieds griffes, larges anses à anneaux, il est surmonté d'un chien de Fô. *Haut. 19,5 cm. On y joint un support en forme de ronde de trois chevaux en ivoire. CHINE,*

**338 IMPÉRATRICE** à cheval en ivoire et placage d'ivoire. CHINE, début XX<sup>e</sup> siècle, vers 1930. *Haut. 37 cm. Poids. 2 132 g. Spécimen conforme au règlement CE 338-97 du 09/12/1996 Art. 3-W, antérieur au 1<sup>er</sup> juin 1947. 500/600*

**339 SUJET** en ivoire représentant un pêcheur portant son panier, sa canne à pêche et un poisson. CHINE, début XX<sup>e</sup> siècle, vers 1930. *Haut. 30 cm. Poids. 864 g. Spécimen conforme au règlement CE 338-97 du 09/12/1996 Art. 3-W, antérieur au 1<sup>er</sup> juin 1947. 200/250*

**339.01 SUJET** en ivoire sculpté représentant une courtisane tenant un pinceau, soclée bois. CHINE, vers 1930. *Poids 664 g. Haut. 30 cm. 200/250*

**340 STATUETTE** en ivoire polychrome figurant Putai les bras levés tenant dans ses mains une boule, sur un socle en bois. CHINE, début XX<sup>e</sup> siècle, vers 1930. *Haut. statuette 12 cm. Poids brut total 310 g. Spécimen conforme au règlement CE 338-97 du 09/12/1996 Art. 3-W, antérieur au 1<sup>er</sup> juin 1947. 50/60*

**341 SUJET** en ivoire représentant un sage chinois, signé. CHINE, début XX<sup>e</sup> siècle, vers 1930. *Haut. 31,5 cm. Poids 1002 g. Spécimen conforme au règlement CE 338-97 du 09/12/1996 Art. 3-W, antérieur au 1<sup>er</sup> juin 1947. 200/250*

**342 STATUE** en ivoire teinté représentant un sage chinois, signée. CHINE, début XX<sup>e</sup> siècle, vers 1930. *Haut. 32 cm. Poids 1 116 g. Spécimen conforme au règlement CE 338-97 du 09/12/1996 Art. 3-W, antérieur au 1<sup>er</sup> juin 1947. 200/300*

**343 STATUETTE** de femme en ivoire richement sculpté entourée de fleurs, un personnage masculin sur son épaule. La base avec idéogrammes. CHINE, début XX<sup>e</sup> siècle, vers 1930. *Haut. 25 cm. Poids 412 g. Spécimen conforme au règlement CE 338-97 du 09/12/1996 Art. 3-W, antérieur au 1<sup>er</sup> juin 1947. 150/200*

**344 DEUX STATUETTES** de femmes probablement tabatières en ivoire polychrome, l'une tenant un panier de fleurs, un coq à ses pieds, l'autre tenant un perroquet dans la main. CHINE, XX<sup>e</sup> siècle, vers 1930. *Haut. 20,5 cm et 21 cm. Poids 598 g. Spécimen conforme au règlement CE 338-97 du 09/12/1996 Art. 3-W, antérieur au 1<sup>er</sup> juin 1947. 80/120*

**345 STATUE** en ivoire finement ciselé à très belle patine représentant la déesse Guanyin tenant un enfant dans les bras et reposant sur socle en lotus (gerces naturelles importantes). CHINE, dans le style MING, fin XIX<sup>e</sup> siècle. *Haut. 17 cm. Poids 438 g. Spécimen conforme au règlement CE 338-97 du 09/12/1996 Art. 3-W, antérieur au 1<sup>er</sup> juin 1947. 600/900*



345



346



347



349



350



335

**326 TÊTE** de femme au chignon en spathfluor. CHINE. *Haut. 13,5 cm. 20/30*

**327 BUSTE** de femme Thaï en spathfluor. CHINE. *Haut. 22 cm. 60/80*

**328 PAIRE DE BOUDDHAS** assis en pierre gris clair. CHINE. *Haut. 10 cm. 20/30*

**329 GRANDE GUANYIN** en bois laqué noir, tenant dans sa main droite une branche fleurie et dans sa main gauche un poisson. CHINE, XX<sup>e</sup> siècle. *Haut. 54 cm. 120/200*

**330 IMPORTANT SUJET** en bois sculpté à belle patine représentant Putai tenant un ruyi et son chapelet, entouré d'enfants avec pêche de longévité. Il repose sur un socle (une main recollée et quelques éclats au socle). CHINE, fin XIX<sup>e</sup> siècle. *Haut. avec socle 17,5 cm. Long. 30 cm. 100/150*

**331 STATUE** en bois représentant un sage assis sur un trône (fentes, accidents, trous xylophages). CHINE, fin XIX<sup>e</sup> ou début XX<sup>e</sup> siècle. *Haut. 28 cm. 80/100*

XX<sup>e</sup> siècle. *Poids. 110 g. Spécimen conforme au règlement CE 338-97 du 09/12/1996 Art. 3-W, antérieur au 1<sup>er</sup> juin 1947. 20/30*

**335 IMPORTANTE CONSOLE** en orme, les montants cannelés ouvrant par deux portes et deux tiroirs en ceinture, la ceinture du plateau ajourée de rinceaux feuillagés. CHINE, début XX<sup>e</sup> siècle. *Haut. du plateau 90 cm. Haut. des chevets 96,5 cm. Larg. 45 cm. Long. 198 cm. 400/600*

**336 BOULE DE CANTON** en ivoire sculpté de fleurs et feuillages et son support. CHINE, XX<sup>e</sup> siècle, vers 1920. *Haut. 22 cm. Poids 322 g. Spécimen conforme au règlement CE 338-97 du 09/12/1996 Art. 3-W, antérieur au 1<sup>er</sup> juin 1947. 300/400*

**337 BOULE DE CANTON** en ivoire sculpté à décor de dragons, phénix, poissons et fleurs. CHINE, début XX<sup>e</sup> siècle, vers 1920. *Diam. 11 cm. Poids 282 g. On y ajoute une autre accidentée. Diam. 7,5 cm. Poids 106 g. Spécimen conforme au règlement CE 338-97 du 09/12/1996 Art. 3-W, antérieur au 1<sup>er</sup> juin 1947. 150/200*



351

351

356

355

354

352

357

358

353

**346 STATUE** en ivoire de la Vierge à l'Enfant entourée de deux angelots reposant sur un socle. Travail chinois vers 1920 pour la Communauté catholique. *Haut. 43 cm. Poids 4 558 g. Spécimen conforme au règlement CE 338-97 du 09/12/1996 Art. 3-W, antérieur au 1<sup>er</sup> juin 1947. 800/1000*

**347 IMPORTANTE STATUE** de Shoulao en ivoire, le représentant tenant son bâton de pèlerin et une branche de pêcher, signé. CHINE, fin XIX<sup>e</sup>-début XX<sup>e</sup> siècle. *Haut. 61 cm. Poids 4 538 g. Spécimen conforme au règlement CE 338-97 du 09/12/1996 Art. 3-W, antérieur au 1<sup>er</sup> juin 1947. 600/800*

**348 SUITE DE SEPT SUJETS** en os sculptés polychromes représentant les immortels, marque en dessous. CHINE, XX<sup>e</sup> siècle. *Haut. 10,7 cm. 70/100*

**349 IMPORTANTE STATUE** en ivoire finement sculpté représentant la déesse Guanyin un phénix à

ses pieds, tenant un panier de lotus, une racine à la main, la coiffure élaborée arborant une couronne de rinceaux, signée (gerces naturelles). CHINE, début du XX<sup>e</sup> siècle. *Haut. 99 cm. Poids. 11 600 g. Spécimen conforme au règlement CE 338-97 du 09/12/1996 Art. 3-W, antérieur au 1<sup>er</sup> juin 1947. 1 000/1 500*

**350 IMPORTANTE STATUE** en ivoire finement sculpté représentant la déesse Guanyin un phénix à ses côtés, tenant un panier de lotus et une racine, la coiffe ornée d'un diadème, signée (un ancien manque sur le côté de la tiare, gerces naturelles). CHINE, début du XX<sup>e</sup> siècle. *Haut. 91 cm. Poids 9 355 g. Spécimen conforme au règlement CE 338-97 du 09/12/1996 Art. 3-W, antérieur au 1<sup>er</sup> juin 1947. 800/1 200*

**351 PAIRE DE GRANDS VASES** gourde en bronze ciselé et émaux cloisonnés dans un motif en forme de fleur. Les épaulements sont ornés de deux anses en

forme de chilong (quelques éclats et manques). CHINE, XX<sup>e</sup> siècle. *Haut. 38 cm. 120/150*

**352 PAIRE DE VASES** en cloisonné de forme balustre, le fond bleu céleste à décor de chrysanthèmes et d'oiseaux. CHINE, XX<sup>e</sup> siècle. *Haut. 24 cm. 60/80*

**353 COUPE** et petit vase en émaux cloisonnés, fond noir et or à décor floral. JAPON et CHINE, XX<sup>e</sup> siècle. *Diam. coupe 14 cm. Haut. vase 12 cm. 50/60*

**354 PAIRE DE VASES** balustres en émaux cloisonnés, fond vert d'eau à décor de lys et chrysanthèmes. Ils reposent sur un piédoche, anses stylisées dorées. CHINE, XX<sup>e</sup> siècle. *Haut. 16 cm. 50/80*

**355 BRÛLE-PARFUM** couvert en bronze surmonté d'un chien de Fô, la panse ornée d'oiseaux, il repose sur trois pieds. CHINE, fin XIX<sup>e</sup> ou début XX<sup>e</sup> siècle. *Haut. 24 cm. 100/200*

**356 BRÛLE-PARFUM** couvert en bronze et cloisonné surmonté d'un chien de Fô, la panse ornée d'une frise d'animaux et fleurs en cloisonné. Il repose sur trois pieds (accidents et manques). CHINE, fin XIX<sup>e</sup> siècle. *Haut. 34 cm. 100/150*

**357 Gaston HAUCHECORNE (1880-1945): SCULPTURE** en terre cuite patinée figurant un chinois à barbiche, signée à la pointe et marquée à l'intérieur « FRANCE ». Vers 1930-1940. *Haut. 10 cm. Long. 8,5 cm. 200/300*

**358 PIPE** en bois sculptée en forme de dragon. Travail chinois pour la MALAISIE ou l'INDONESIE. *Long. 13 cm. 10/15*

**359 BUREAU** à deux caissons amovibles avec tiroirs, le plateau en bois laqué (accidents et fentes). CHINE. *Haut. 76 cm. Long. 197 cm. Larg. 84 cm. 200/300*

**360 ENSEMBLE** de tissus brodés dont éléments de vêtements (accidents). On y joint un ensemble de textiles européens. *20/30*



**372 ALBUM** de huit peintures à l'encre et couleur sur soie dans le style des Song à décor de moineaux, bergeronnette, hirondelle, oiseaux et libellule branchés sur des tiges de bambous, lotus, grenades, litchis et fleurs, chaque peinture porte des inscriptions et un cachet dont certains signés Xin Ran, couvertures garnies de soie (usures sur les couvertures et rousseurs sur les peintures). CHINE, XX<sup>e</sup> siècle. Dim. des peintures 12 x 17 cm. *Expert*: Cabinet DELALANDE - PARIS. 200/300

**361 GOBELET** en porcelaine à décor de fleurs de prunus imprimé et vase en porcelaine à décor légèrement en relief de trois iris. CHINE et JAPON, XX<sup>e</sup> siècle. Haut. 8,5 et 27 cm. 10/20

**361.01 FAUTEUIL** en orme patiné reposant sur des pieds à sections quadrangulaires, le dossier décoré d'un bandeau avec un motif fleuri (quelques fentes). CHINE, XX<sup>e</sup> siècle. Haut. 93 cm. 50/60

**362 FLACON** tabatière en verre overlay à fond givré à décor en orange d'un symbole Shou, chauve-souris, masque de taotïé, le bouchon en agate. CHINE. Haut. totale 7 cm. 40/60

**363 FLACON** tabatière en verre overlay à fond blanc à décor en bleu d'un qilin et d'un cheval au galop, un singe le chevauchant, le bouchon en verre rouge cerclé de métal. CHINE. Haut. 5,5 cm. 40/60

**364 CONSOLE** en bois exotique de couleur rouge de forme demi lune reposant sur quatre pieds à attaches en masques de taotïés et de fleurs, la ceinture ajourée soulignée d'oiseaux dans des branchages. CHINE. Haut. 80 cm. Long. 83 cm. Prof. 41 cm. 100/120

**365 PARAVENT** à quatre feuilles en bois laqué rouge décoré sur fond de laque noire de scènes de personnages en pierre dure et nacre entourés de végétations, le dos décoré d'idéogrammes (accidents et manques). CHINE, 1<sup>re</sup> moitié du XX<sup>e</sup> siècle. Haut. 198 cm.. Long. 220 cm. 300/400

**366 MEUBLE CABINET** en bois laqué à décor polychrome et or de scènes de palais. Il ouvre par deux portes en partie basse et deux portes en partie haute (manque les fonds). CHINE, XX<sup>e</sup> siècle. Haut. 142 cm. Prof. 50 cm. Long. 93 cm. 150/250

**367 VASE** balustre en porcelaine à fond turquoise à décor incisé en grisaille de fleurs et de plantes, un médaillon et idéogrammes en rouge, filet or sur le pourtour, marque apocryphe. CHINE, XX<sup>e</sup> siècle. Haut. 26,4 cm. 150/200

**368 VASE** de forme évasée en grès céladon à décor incisé de feuilles de bananier et lotus. CHINE, style MING. Haut. 16,5 cm. 100/150

**369 POT** couvert en porcelaine de forme globulaire à décor dans le goût de la famille verte de pivoinés, oiseaux, objets de lettré dans des médaillons sur fond poudré, le couvercle décoré de grues rapporté. CHINE, XIX<sup>e</sup> ou début XX<sup>e</sup> siècle. Haut. 13,6 cm. 50/80

**370 VASE** quadrangulaire en porcelaine céladon à décor d'idéogrammes en léger relief, marque apocryphe en bleu. CHINE, XX<sup>e</sup> siècle. Haut. 27 cm. 150/200

**370.01 PAIRE DE FAUTEUILS** de lettré en bois sombre sculpté reposant sur quatre pieds droits, le dossier et la traverse ajourés sont décorés de motifs de grecques, fleurs et chauve-souris. CHINE. Haut. du dossier 100 cm. 200/300

**371 ASSIETTE** à décor chinois, d'oiseaux, papillons et pots de porcelaine en fixé sous verre, le dessus en étain (petits accidents au décor). Travail anglais, fin XIX<sup>e</sup> siècle. Diam. 21 cm. 30/50

## JAPON

**373 MOULE** à gâteaux en bois à décor d'une crevette, avec son couvercle, marque en noir. JAPON, début du XX<sup>e</sup> siècle. Dim. 14 x 9,4 x 3,4 cm. 10/15

**374 MOULE** à gâteaux en bois à décor d'une fleur et d'un idéogramme, avec son couvercle, marque en noir. JAPON, début du XX<sup>e</sup> siècle. Dim. 18,5 x 8,7 x 2,8 cm. 15/20

382



381

385



**375 MOULE** à gâteaux en bois à décor d'un lotus, marque d'idéogramme, avec son couvercle, marque en noir. JAPON, début du XX<sup>e</sup> siècle. Dim. 19,3 x 11 x 2 cm. 10/15

**376 MOULE** à gâteaux en bois en forme de battoir avec son couvercle à décor de fleurs de chrysanthèmes et de vanneries. JAPON, début XX<sup>e</sup> siècle. Long. 29,5 x 8 cm. 10/15

**377 MOULE** à gâteaux biface en bois à décor d'un personnage, idéogrammes, plantes, trèfles, chrysanthèmes, tortues et montagnes. JAPON, début XX<sup>e</sup> siècle. Dim. 32 x 10 cm. Haut. 3 cm. 10/15

**378 LOT** de deux moules à gâteaux en bois, l'un biface à décor de fleurs, pommes de pin et palmiers, l'autre de bambous stylisés. JAPON, début XX<sup>e</sup> siècle. Long. 18 cm. 20/30

**379 MOULE** à gâteaux et son couvercle en bois à décor de cinq symboles (manque un symbole). JAPON, fin XIX<sup>e</sup>-début XX<sup>e</sup> siècle. Long. 43 cm. Larg. 5 cm. 10/15

**380 IMPORTANT OKIMONO** en ivoire polychrome représentant un paysan tenant un panier de courges, signé dans un cachet rouge (gerces naturelles). JAPON, fin XIX<sup>e</sup> ou début XX<sup>e</sup> siècle. Haut. 38 cm. Spécimen conforme au règlement CE 338-97 du 09/12/1996 Art. 3-W, antérieur au 1<sup>er</sup> juin 1947. 1000/1200

**381 OKIMONO** en ivoire figurant un vieil homme assis sur un tronc tenant un bol et un bâton de pèlerin (un accident recollé). JAPON, début XX<sup>e</sup> siècle, vers 1930. Haut. 20,5 cm. Poids 822 g. Spécimen conforme au règlement CE 338-97 du 09/12/1996 Art. 3-W, antérieur au 1<sup>er</sup> juin 1947. 120/180



380

**382 STATUE** en ivoire polychrome représentant Putai debout tenant un éventail, cachet en laque rouge, sur un socle en bois de bois sombre ajouré figurant des lotus (manque à la polychromie du manteau). JAPON, début XX<sup>e</sup> siècle, vers 1920. Haut. 23,5 cm. Poids 2 376 g. Spécimen conforme au règlement CE 338-97 du 09/12/1996 Art. 3-W, antérieur au 1<sup>er</sup> juin 1947. 200/300

**383 STATUETTE** en ivoire figurant un pêcheur aux pélicans, cachet sous la base. JAPON, début XX<sup>e</sup> siècle, vers 1930. Haut. 17,5 cm. Poids 340 g. Spécimen conforme au règlement CE 338-97 du 09/12/1996 Art. 3-W, antérieur au 1<sup>er</sup> juin 1947. 120/150

**384 STATUETTE** en ivoire figurant une geisha, la tête tournée vers la droite, jouant du tambour, cachet sous la base. JAPON, début XX<sup>e</sup> siècle, vers 1930. Haut. 20,5 cm. Poids 332 g. Spécimen conforme au règlement CE 338-97 du 09/12/1996 Art. 3-W, antérieur au 1<sup>er</sup> juin 1947. 120/150

**385 OKIMONO** en ivoire sculpté représentant une femme debout, vêtue d'un kimono de cérémonie, portant un tsunokakushi, un wagasa dans sa main gauche, signature Yoshida Doraku en cachet à la base. JAPON, époque Meiji (1868-1912), attribué à Yoshida Doraku (une gerce naturelle dans le dos, un infime manque sur le parasol). Haut. 25 cm. Poids 730 g. *Expert*: Cabinet DELALANDE - PARIS. Spécimen conforme au règlement CE 338-97 du 09/12/1996 Art. 3-W, antérieur au 1<sup>er</sup> juin 1947. 800/1000

**386 OKIMONO** en ivoire d'un immortel tenant d'une main une gourde, de l'autre un Ruyi, signé dans un cachet rouge. CHINE ou JAPON, début XX<sup>e</sup> siècle,

vers 1930. Haut. 40 cm. Poids 3 606 g. Spécimen conforme au règlement CE 338-97 du 09/12/1996 Art. 3-W, antérieur au 1<sup>er</sup> juin 1947. 500/600

**387 BOUDDHA AMITABHA** en bois sculpté reposant sur un lotus levant un doigt au ciel et prenant la terre à témoin (un manque à un doigt, un doigt recollé). JAPON, XX<sup>e</sup> siècle. Haut. 73 cm. 100/120

**388 LOT** composé d'une assiette en porcelaine à décor imari et or d'un oiseau dans des branches de prunier. On y joint une petite boîte à couture à décor pyrogravé et marqueté (une fêlure à l'assiette). JAPON, XIX<sup>e</sup> et début XX<sup>e</sup> siècle. Diam. assiette 22 cm. Haut. de la boîte 12 cm. 20/30

**389 PETIT BUTSUDAN** de voyage en laque noire et or renfermant une statuette de Kannon sur un rocher. JAPON, Ere MEIJI, fin XIX<sup>e</sup>-début XX<sup>e</sup> siècle. Haut. 8,5 cm. 50/80

**390 KAGAMI**, miroir en bronze à décor en relief de pins, bambous, tortue et grues, signé. Dans son support en bois laqué (accidents, manque le couvercle). JAPON, début XX<sup>e</sup> siècle. Long. 35 cm. Diam. 24,5 cm. 80/100

**390.01 Yamaguchi Soken (1759-1818): Trois volumes** "Soken gafu", livre illustré de Soken. Daté de Bunka 3 (1806). 50/60

**390.02 Kawamura Bunpo (1779-1821): Quatre volumes** "Teito gakei ichiran", les vues de la Capitale. Daté de Bunka 6 (1809). 80/100

**390.03 Katsushika Hokusai (1760-1846): Cinq volumes**, "Toshisen gogon ritsu", poèmes choisis des Tang. Vers 1832. 80/120

**390.04 JAPON - Fin XVIIIe siècle** Cinq volumes sur le Heike Monogatari. (Accidents, taches). 30/50

**390.05 Katsushika Hokusai (1760-1849): Six volumes** (complet), "Shaka Goichidaiki zue", la vie de Sakyamuni. Signé Zen Hokusai Manji Rojin et daté de Koka 2 (1845). (Accidents et Taches). 300/500

**390.06 Masamori Matsuoka, dit Ryokudô: Deux volumes** "Kanga dokugakufu", Manuel pour l'apprentissage facile de la peinture chinoise. Daté de Meiji 15 (1882). 30/50

**391 SHOKI SAN** en terre cuite tenant dans sa main un lotus et reposant sur deux ballots. JAPON, début XX<sup>e</sup> siècle. Haut. 24 cm. 120/150

**391.01 École japonaise du début du XX<sup>e</sup>, encre et rehauts de couleurs** représentant une jeune femme au parasol, signée, dans un encadrement (petites rousseurs) - 39,5 x 27 cm. (à vue). 20/30

**392 COFFRET** à gants en bois de palmier plaqué de feuilles d'argent à décor de glycines martelées. JAPON, circa 1930. Long. 26 cm. Larg. 10,5 cm. 120/150

**392.01 PEINTURE** sur soie « Japonaise en kimono et son enfant », encadrée. JAPON, 1<sup>re</sup> moitié du XX<sup>e</sup> siècle - 43 x 32 cm. (à vue) 20/30

**393 PAIRE DE VASES** gourdes en cuivre à décor cloisonné polychrome de fleurs, feuillages et perles (une torsion à un pied). JAPON, fin XIX<sup>e</sup>-début XX<sup>e</sup> siècle. Haut. 15 cm. 120/150

**393.01 SUITE** de trois gouaches et aquarelles sur papier représentant des oiseaux dans des branches, signées avec cachet (quelques rousseurs). JAPON, XX<sup>e</sup> siècle - 29 x 23 cm. (à vue.) 30/40

**394 PAIRE DE VASES** en grès porcelaineux polychrome de Satsuma de forme ovoïde à col étranglé à décor dans des cartouches de scènes de personnages, montés sur des piétements en bronze, une marque en dessous. JAPON, Époque fin XIX<sup>e</sup> siècle. Haut. 41 cm. 60/100

**395 JARRE** à deux anses en grès porcelaineux à décor en polychromie et or de femmes devant le Mont Fuji-Yama et de fleurs de pivoinés en réserve. Signée en dessous. JAPON, début du XX<sup>e</sup> siècle. Haut. 46 cm. 50/60



386

## ASIE DU SUD-EST, INDE et OCÉANIE

**396 ALBUM** contenant une collection de billets principalement du Vietnam, Cambodge, Inde, Philippines et Amérique du Sud. On y joint 5 plaques de pièces de l'Annam. XIX<sup>e</sup> siècle et début XX<sup>e</sup> siècle. 100/150

**396.01 IFUGAO, Vallée de Cagayan, Philippines.** Bois, patine sombre légèrement crouteuse. Boîte rituelle à offrande « Punamhan » appartenant au Shaman « Mumbaki ». Les poignées en forme de têtes de cochon stylisées, le couvercle sculpté en son centre d'un lézard symbole de fertilité et d'abondance. Haut. 12 cm. Long. 47 cm. Érosions. 100/200

**397 LOT** comprenant un ciseau à bétel en acier et bronze à décor concentrique et un petit lingam en pierre de rivière. INDE. Long. ciseau 12,5 cm. 20/30

**398 DEUX LAMPES** à huile en bronze (accident à l'anse). INDE, XIX<sup>e</sup> siècle ou début XX<sup>e</sup> siècle. 50/60

**399 COFFRET** en bronze ciselé sur pieds de forme rectangulaire, le couvercle en pente sommé d'un bouton, fermant par une serrure, à décor de rinceaux (accidents). INDE, fin du XIX<sup>e</sup> siècle. 150/250

**400 COLONNE** en albâtre décorée de godrons, motifs de perles et de torsades (éclairante). INDE. Haut. 108 cm. Diam. du plateau supérieur 27 cm. 80/100



**401 STATUETTE** de danseuse ailée en bois, elle repose sur un socle. **INDONÉSIE**, Bali XX<sup>e</sup> siècle. *Haut. 50 cm. 60/100*

**402 QUATRE NOIX DE COCO** sculptées de visages. **CAMBODGE**, XX<sup>e</sup> siècle. *30/40*

**403 BOUDDHA** en fonte de métal doré se tenant debout faisant le geste de l'absence de crainte. Le socle en lotus à plusieurs niveaux (petits manques et accidents). **THAÏLANDE**, Royaume de **BANGKOK**, Rattanakosin. *Haut. 44 cm. 150/250*

**404 BRÛLE-PARFUM** de temple et ses deux vases en bronze de style archaïsant à décor incrusté à l'or et au cuivre de scènes de personnages avec drapeaux et idéogrammes. Le brûle-parfum est sommé d'un chien de Fô tenant sa balle. **VIETNAM**, fin XIX<sup>e</sup>-début XX<sup>e</sup> siècle. *Haut. 36 cm. 200/300*

**405 PETITE TABLE GUÉRISON** présentant un plateau en cuivre à décor estampé d'idéogrammes et de fleurs reposant sur un piétement pivotant en bois sculpté incrusté de nacre (quelques manques). **VIETNAM**, période Coloniale. *Haut. 34 cm. Diam. 52 cm. 40/60*

**406 COUVERT** à déjeuner, l'étui en bois laqué rouge à décor en application de feuilles d'argent repoussé à motifs de rinceaux feuillagés. Il se compose d'un couteau et de deux baguettes à manche en os teinté (quelques petits manques). **MALAISIE** ou **ASIE** du SUD-EST. *Long. 32,5 cm. 50/60*

**407 KRISS**, la lame acier décorée de nervurations de bois, le fourreau en bois serpent, la crosse finement sculptée de motifs de fleurs et d'enroulements (accidents). **MALAISIE** ou **INDONÉSIE**, fin XIX<sup>e</sup>-début XX<sup>e</sup> siècle. *Long. totale avec le fourreau 51,5 cm. 150/250*

**408 KRISS**, la lame serpentiforme en acier à décor de nervurations de bois finement travaillée, le fourreau en bois décoré d'idéogrammes en polychromie, la poignée représentant un Putaï. **MALAISIE**, réalisé pour les commerçants chinois. Époque fin XIX<sup>e</sup>-début XX<sup>e</sup> siècle. *Long. totale avec le fourreau 64 cm. 150/250*

**408 XYLOPHONE** composé de nombreuses lattes, soutenues par des dossierets polylobés. **THAÏLANDE** ou **MALAISIE**. *Haut. 50 cm. 50/60*

**409 POT A PINCEAU** en ivoire sculpté à décor d'un chasseur attaqué par un crocodile dans un paysage exotique. Marqué en dessous: Filipinas Paete 1889 - Visente Acat. **PHILIPPINES** fin XIX<sup>e</sup>. *Haut. 16 cm. Diam. maximum 9,5 cm. Poids 444 g. Spécimen conforme au règlement CE 338-97 du 09/12/1996 Art. 3-W, antérieur au 1<sup>er</sup> juin 1947. 150/250*

**410 KRISS**, la lame en acier nervuré (usures), le fourreau en bois exotique, la poignée en forme de tête d'oiseau enchâssée dans une moulure de laiton. **MALAISIE**, fin XIX<sup>e</sup>-début XX<sup>e</sup> siècle. *Long. totale avec le fourreau 46 cm. 150/250*

**411 ARBALETE** articulée en bois. Probablement **SUD-EST ASIATIQUE**. *Long. 101 cm. 20/30*

**412 CASSE-TÊTE** massue orné de quatre lobes à tétons, la poignée soulignée de raphia et de cordage. **NOUVELLE CALÉDONIEN**, Kanak, début XX<sup>e</sup> siècle. *Long. 60 cm. 200/300*

**413 KRISS**, la lame serpentiforme en acier (oxydée), le fourreau en bois exotique ronceux, la poignée en



414

forme de tête d'animal, porte une étiquette: « Kris malais ou javanais à lame flamboyante, fourreau et poignée en bois » (petits accidents). **MALAISIE**, fin XIX<sup>e</sup>-début XX<sup>e</sup> siècle. *Long. totale avec le fourreau 41 cm. 150/250*

**414 PILIER DE TEMPLE** en granit sculpté à pans coupés, le chapiteau souligné de motifs triangulaires et supportant une divinité tenant une sphère, socle. **INDE**, Dravidiennne XVIII<sup>e</sup> ou XIX<sup>e</sup> siècle. *Haut. 193 cm. 1000/1200*



**415 PETIT SABRE**, la lame acier, la poignée en bois tressé de cordage, le fourreau également en bois. **ASIE** du SUD-EST, début XX<sup>e</sup> siècle. *Long. 84 cm. 50/80*

**416 ALBUM** d'environ 470 cartes postales dont certaines colorées: Paysages, Monuments et portraits, France, Alaska, Japon, USA, Algérie. On y joint un petit lot de vrac. Vers 1910/1915. *200/300*

**417 GLAIVE**, la lame acier (oxydée), la poignée en corne teintée en forme de tête d'animal, le fourreau en bois décoré de plaques de métal et d'os (manques au niveau de la garde). **ASIE** du SUD-EST, fin XIX<sup>e</sup>-début XX<sup>e</sup> siècle. *Long. totale avec le fourreau 72 cm. 50/60*

**418 KRISS**, lame acier serpentiforme à nervuration, la poignée en bois sculptée de tête stylisée, le fourreau en métal et bois exotique. **MALAISIE**, début XX<sup>e</sup> siècle. *Long. 46 cm. 80/100*

## CURIOSITÉS, NATURALISME et DIVERS

**419 PETITE SCULPTURE** en pierre noire figurant un esquimau vidant une baleine. Travail esquimau du XX<sup>e</sup> siècle. *Haut. 11,5 cm. 30/40*

**420 ÉLÉMENT** d'arc en bois courbé à belle patine décoré de nervurations. **AMAZONIE**. *Long. 129 cm. 50/60*

**421 ÉLÉMENT** de tissu en laine représentant des personnages de forme géométrique, dans un encadrement (accidents et manques). **AMÉRIQUE DU SUD**. *Dim. 12 x 20 cm. 30/50*

**422 DEUX ÉLÉMENTS** en tissu dans des encadrements. Travail probablement d'Amérique du Sud. *Dim. avec cadres 16 x 13,5 cm et 49,5 x 24 cm. 30/50*

**423 ALBUM** de 341 cartes postales « Amérique et Océanie » représentant principalement des monuments, paysages, scènes de genre et portraits. Début XX<sup>e</sup> siècle, vers 1900. **AMÉRIQUE** 259 cartes postales dont 30 États-Unis, 16 Canada, 7 St Pierre et Miquelon, 10 Bermudes, 1 Îles sous le Vent, 17 République Dominicaine, 2 Barbade, 12 La Havane Cuba, 3 Haïti, 9 Guadeloupe, 19 Martinique, 3 Costa Rica, 4 Panama, 9 Mexique, 12 Guatemala, 2 Venezuela, 2 Guyane anglaise, 14 Guyane française, 7 Colombie, 3 Équateur, 14 Pérou, 2 Bolivie, 15 Brésil, 3 Paraguay, 9 Uruguay, 28 Argentine, 6 Chili. **OCÉANIE** 82 cartes postales dont 5 Hawaï, 19 Philippines, 16 Australie, 23 Célèbes-Bali, 10 Nouvelles Calédonie, 4 Tahiti, 5 Nouvelles Hébrides - Wallis. *400/600*

**424 PINGUIN TORDA** naturalisé représenté sur un rocher avec une étoile de mer, dans une vitrine en bois. Vers 1900/1920. *Haut. 43 cm. Long. 39 cm. Larg. 24 cm. 120/150*

**425 ROSTRE** de poisson scie monté sur un socle (accidents et manques). *Haut. 87 cm. 30/40*

**426 Louis DAZZA** (XX<sup>e</sup> siècle): « Portrait de femme d'Océanie à la fleur rouge dans les cheveux », HSC non signée, encadrée - 30 x 23,5 cm. Vente Nantes 23/06/2020. *100/150*

424



427



**427 FOU DE BASSAN** naturalisé représenté sur un rocher, dans une vitrine en bois. Vers 1900/1920 (une vitre cassée). *Haut. de la vitrine 66 cm. Long. 90 cm. Larg. 30 cm. 200/300*

**428 CHAKMA**: « Femme et son enfant pilant le riz », HST titrée et située « Chittagong hill East Pakistan » au dos - 86 x 55 cm. *100/120*

**429 ENTOMOLOGIE**: un scorpion de Malaisie et une mygale de Guyane. Deux boîtes. *30/50*

**430 ENTOMOLOGIE**: Trois boîtes contenant des papillons du Pérou, Colombie, Amazonie, Brésil, Honduras, Malaisie, Formose Bornéo, Célèbes, Assam, Chine... *50/60*







Adjug'Art  
BREST