

Adjug'Art  
BREST



HÔTEL  
DES  
VENTES  
DE QUIMPER



# L'Âme BRETONNE d'hiver

Dimanche  
29 novembre 2020  
à 14<sup>H</sup>15

EN LIVE SUR INTERNET



# L'Âme Bretonne d'hiver

Dimanche 29 novembre 2020  
à 14<sup>H</sup>15 à Brest

Vente exclusivement en "live"

sur [www.interencheres.com](http://www.interencheres.com) - [www.drouotonline.com](http://www.drouotonline.com) et [www.invaluable.com](http://www.invaluable.com)

et par ordres d'achat passés par internet

sur [adjugart@orange.fr](mailto:adjugart@orange.fr) et [contact@hdvba.com](mailto:contact@hdvba.com)

Pas d'exposition au public

Frais de vente 24 % TTC

- Du 1 au 34** ART POPULAIRE & SCULPTURES dont Cuillères de noces, Maquettes, Selle de mariage, Canne, Marques à beurre, Résiniers, Bijoux...
- Du 35 au 86** COSTUMES BRETONS de Haute et Basse Bretagne dont BAUD, BIGNAN, CHATEAUNEUF-DU-FAOU, CLOHARS-CARNOET, LANGUIDIC, LE FAOUEU, LESNEVEN, LORIENT, PLOERMEL-MALESTROIT, PLUVIGNER, PONT-AVEN, PONT L'ABBÉ, PONTIVY, PORT-LOUIS, QUIMPER...
- Du 87 au 140** FAIENCES de QUIMPER et autres Manufactures à sujets bretons par les artistes BACHELET, BAZIN, BEAUCLAIR, BOUQUET, CRESTON, DELECOURT, FLOCH, FREOUR, GALLAND, HERVE, JEAN-HAFFEN, LACHAUD, LE CORRE, LE GALL, MEHEUT, MICHEAU-VERNEZ, NICOT, PERROTTE, PORSON, QUILLIVIC, QUINQUAUD, RAVALEC, RENAUD, ROBIN, SAVIGNY, SEVELLEC, TABURET...
- Du 141 au 252** TABLEAUX par BELLION, BRAYER, BRENNER, CARADEC, CAVENG, CLAIRIN, CLOUARD, CYLKOW, DAUCHEZ, DELAVALLEE, DELPY, DESPIERRE, DUVAL-GOZLAN, EVEN, FLOCH, GARIN, HAFFNER, HUART, KING, JACQUIER, LABITTE, LE BRAS, LE FORESTIER, LE MERDY, LE NEUTHIEC, LEMORDANT, LEROY, LEVY-DHURMER, MEHEUT, MERIEL-BUSSY, MIDY, PONTHER DE CHAMAILLARD, QUERE, REOL, SAUGER, SEEVAGEN, SIMON, VOLET, WINTZ...
- Du 253 au 299** Exceptionnelle collection de 46 tableaux de Charles FROMUTH, peintre américain 1866-1937
- Du 300 au 309** AFFICHES & DOCUMENTATION BRETONNES par BAILLE, BENOIST, CRESTON, GARNIER-TANCONVILLE, GOUJON, LAUTROU, LEMORDANT, PERON...
- Du 310 au 454** Collection Alain RAULT (1942-2016) : Pierre ABADIE-LANDEL (1896-1972), gravures, peintures et céramiques, ayant fait l'objet d'un catalogue et de deux Expositions à TREBEURDEN et DOUARNENEZ.

EXPERTS  
Faïences : M. Didier GOUIN - GUÉRANDE - Tél. : 06 20 74 90 39  
Art Populaire et Costumes : M. LE BERRE - KERLAZ - Tél. : 06 64 31 37 24

CATALOGUE : sur [www.adjugart.fr](http://www.adjugart.fr) - [www.interencheres.com](http://www.interencheres.com) - [www.auction.fr](http://www.auction.fr) - [www.drouot.com](http://www.drouot.com) - [www.invaluable.com](http://www.invaluable.com)

POSSIBILITÉ D'ENCHÉRIR EN DIRECT SUR : [www.interencheres.com](http://www.interencheres.com), [www.drouotonline.com](http://www.drouotonline.com) et sur [www.invaluable.com](http://www.invaluable.com)

## PROCHAINES VENTES AUX ENCHÈRES

- Le contenu du Manoir de BRESCANVEL à BRELES (29) et d'autres propriétés. Exceptionnelles ventes les mardi 8, mercredi 9 et jeudi 10 décembre en live et par ordres d'achat. En fonction des conditions sanitaires au moment de cette vente, une visite sur place après prise de rendez-vous sera peut-être possible.
- Janvier ou Février 2021: Belle vente sur place dans la propriété d'un grand Avocat.

## ART POPULAIRE



13



14

**1** BEAU LEURRE en forme de poisson en plomb avec yeux, branchies et nageoires figurés. Il est muni de deux hameçons courbés à ardillon, la queue percée pour l'accrochage à la ligne. Epoque fin XIX<sup>e</sup>. Long. 23,5 cm. Ce type de leurre était utilisé pour la pêche à la morue sur les bancs de Terre-Neuve. 60/80

**2** LEURRE en forme de poisson en plomb avec yeux, branchies et nageoires figurés. Il est muni de deux hameçons courbés à ardillon, la queue percée pour l'accrochage à la ligne. Epoque fin XIX<sup>e</sup>. Long. 24,5 cm. Ce type de leurre était utilisé pour la pêche à la morue sur les bancs de Terre-Neuve. 50/70

**3** LEURRE en forme de poisson en plomb avec yeux, branchies et nageoires figurés. Il est muni de deux hameçons courbés à ardillon, la queue percée pour l'accrochage à la ligne (très érodé). Epoque fin XIX<sup>e</sup>. Long. 20,5 cm. Ce type de leurre était utilisé pour la pêche à la morue sur les bancs de Terre-Neuve. 30/50

**4** LEURRE en forme de petit poisson en plomb avec yeux et nageoires figurés avec sa turlutte en plomb peint en rouge en forme de calamar. Il est muni d'un hameçon courbé à ardillon, la queue du calamar percée pour l'accrochage à la ligne. Epoque fin XIX<sup>e</sup>. Long. totale 17 cm. Ce type de leurre était utilisé pour la pêche à la morue et céphalopodes sur les bancs de Terre-Neuve. 60/80



**5** LEURRE en forme de petit poisson en plomb avec yeux et nageoires figurés avec sa turlutte en plomb peint en rouge en forme de calamar. Il est muni d'un hameçon courbé à ardillon, la queue du calamar percée pour l'accrochage à la ligne. Epoque fin XIX<sup>e</sup>. Long. totale 17 cm. Ce type de leurre était utilisé pour la pêche à la morue et céphalopodes sur les bancs de Terre-Neuve. 60/80

plomb peint en rouge en forme de calamar. Il est muni d'un hameçon courbé à ardillon, la queue du calamar percée pour l'accrochage à la ligne. Epoque fin XIX<sup>e</sup>. Long. totale 17 cm. Ce type de leurre était utilisé pour la pêche à la morue et céphalopodes sur les bancs de Terre-Neuve. 60/80

**9bis** LEURRE en forme de petite sole en plomb avec yeux et nageoires figurés. Il est muni d'un hameçon courbé à ardillon. Epoque fin XIX<sup>e</sup>. Long. 10 cm. Ce type de leurre était utilisé pour la pêche sur les bancs de Terre-Neuve. 30/40

**10** DEUX LEURRES en forme de poisson en plomb avec yeux et nageoires figurés. Ils sont munis de trois hameçons courbés à ardillon, la queue percée pour l'accrochage à la ligne. Epoque fin XIX<sup>e</sup>. Long. 7,6 cm. Ce type de leurre était utilisé pour la pêche sur les bancs de Terre-Neuve. 50/80

**11** ENSEMBLE DE TROIS LEURRES en forme de requin marteau, sèche et sardine en plomb. Ils sont munis d'hameçons courbés à ardillon (manque un crochet). Epoque fin XIX<sup>e</sup>. Long. de 10 à 19 cm. Ce type de leurre était utilisé pour la pêche sur les bancs de Terre-Neuve. 50/60

**12** MAQUETTE navigante en bois laqué, marquée LE BIGOT ébéniste à Quimper, début XX<sup>e</sup>, hauteur: 196 cm. 100/200

**13** MAQUETTE de trois mâts en bois et os sous vitrine. Epoque XIX<sup>e</sup>, Dimension de la vitrine: 46,5 x 55 x 25,5 cm. 600/800

**14** MAQUETTE de cinq-mâts en bois laqué, sous vitrine (restaurations). Epoque XIX<sup>e</sup>, dimension de la vitrine: 47,5 x 58 x 21 cm. 300/500



12

**6** LEURRE en forme de petit poisson en plomb avec yeux et nageoires figurés avec sa turlutte en plomb peint en rouge en forme de calamar. Il est muni d'un hameçon courbé à ardillon, la queue du calamar percée pour l'accrochage à la ligne. Epoque fin XIX<sup>e</sup>. Long. totale 17 cm. Ce type de leurre était utilisé pour la pêche à la morue et céphalopodes sur les bancs de Terre-Neuve. 60/80

**7** LEURRE en forme de petit poisson en plomb avec yeux et nageoires figurés avec sa turlutte en plomb peint en rouge en forme de calamar. Il est muni d'un hameçon courbé à ardillon, la queue du calamar percée pour l'accrochage à la ligne. Epoque fin XIX<sup>e</sup>. Long. totale 17 cm. Ce type de leurre était utilisé pour la pêche à la morue et céphalopodes sur les bancs de Terre-Neuve. 60/80

**8** LEURRE en forme de petit poisson en plomb avec yeux et nageoires figurés avec sa turlutte en plomb peint en rouge en forme de calamar. Il est muni d'un hameçon courbé à ardillon, la queue du calamar percée pour l'accrochage à la ligne. Epoque fin XIX<sup>e</sup>. Long. totale 17 cm. Ce type de leurre était utilisé pour la pêche à la morue et céphalopodes sur les bancs de Terre-Neuve. 60/80

**9** LEURRE en forme de petit poisson en plomb avec yeux et nageoires figurés avec sa turlutte en





15 SELLE DE MARIAGE en bois fruitier et orme à belle patine d'usage, gravée de motifs végétaux et datée 1855. Elle possède des anneaux en fer sur l'avant et l'arrière. SUD CORNOUAILLE, Région de Quimper, milieu XIX<sup>e</sup> siècle. Dim. 47 cm 200/300

16 PRÊTRE en tenue de messe en composition, stuc et bois recouvert par de minuscules coquillages polychromes (accidents et manques). GUERANDE, milieu du XIX<sup>e</sup> siècle. Dim. 34 cm 120/150

17 CANNE patronymique sculptée en houx ou néflier à décor de lapins, d'un chien et d'animaux fantastiques tenus par une main. Elle porte l'inscription « MAI 1870 A.V CORNET » (une fente). SUD CORNOUAILLE, XIX<sup>e</sup> siècle. Dim. 82 cm 100/150

18 ROSAIRE de Marie en bois sculpté. BRETAGNE, début XX<sup>e</sup> siècle. Dim. 190 cm. Ce type d'objet était vendu sur les pardons de Bretagne pour être accroché sur les lits-clos en protection. 30/40

19 TÊTE DE POUTRE en chêne sculpté avec traces de polychromie représentant une tête humaine (accidents, érosions et attaques xylophages). BRETAGNE, MORBIHAN, époque XV-XVI<sup>e</sup> siècle. Long. 100 cm. Haut. 26 cm. Long. 21 cm. 200/300

20 STATUETTE en bois représentant une bretonne en costume traditionnel de l'Aven, sur socle (manque une main). Epoque fin XIX<sup>e</sup> siècle. Haut. 31 cm. 50/100

21 BELLE CUILLÈRE A BEURRE en buis à belle patine, le manche souligné de filets, l'embout à tampon sculpté d'une fleur de lys. MORBIHAN, 1<sup>ère</sup> moitié du XIX<sup>e</sup> siècle. Long 25,5 cm. 80/100

22 CUILLÈRE A BEURRE en buis à patine marron nuancé à tampon sculpté d'un trèfle à quatre feuilles. MORBIHAN, XIX<sup>e</sup> siècle. Long. 22 cm. 80/100

23 MARQUE A BEURRE en buis à belle patine en forme de bobine décorée sur les deux extrémités d'une large fleur de lys entourée de denticules et d'une feuille nervurée (une fente naturelle). MORBIHAN, XIX<sup>e</sup> siècle. Long. 5 cm. 100/120

24 CUILLÈRE DE NOCE en buis décorée sur la spatule d'un filet de perles et d'un décor sculpté de feuilles de chênes, glands et fleur épanouie, la tige soulignée de quatre godrons alternés de denticules. MORBIHAN, XIX<sup>e</sup> siècle, région de Baud - Pontivy. Long. 21 cm 300/350



25 BELLE CUILLÈRE DE NOCE en buis à patine brune et brillante décorée sur le manche à contours d'incrustations d'étain formant ostensorio, pique-cierges, cœurs et motifs géométriques stylisés. MORBIHAN, XIX<sup>e</sup> siècle, région de Baud - Pontivy. Long. 16 cm. 400/450

26 BELLE CUILLÈRE DE NOCE pliante en buis à patine claire décorée sur le manche d'incrustations de cœurs, étoiles, croissants de lune, losanges et perles, le dos est souligné de clous marquant « V.K 1854 », la charnière en métal et clous de cuivre (quelques manques aux incrustations). MORBIHAN, Région de Baud-Pontivy, milieu XIX<sup>e</sup> siècle. Long. 17 cm. 400/500

27 BELLE TOILE A PAIN en lin tissé écriu à motifs de lignes croisées de couleur bleu clair, le bas possède une frise brodée en bleu clair. MORBIHAN, XIX<sup>e</sup> siècle. Long. 154 x 90 cm. 80/100



28 RÉSINIER en fer forgé reposant sur un piétement tripode à décor d'une croix avec système de porte-éclats et bougeoir. BRETAGNE, fin XVIII<sup>e</sup> - début XIX<sup>e</sup> siècle. Haut. 74 cm. 70/80

29 RÉSINIER en fer forgé reposant sur une base circulaire à quatre fixations, la tige ornée d'un crochet et se terminant par un godet et une hampe à deux érgots. BRETAGNE, fin XVIII<sup>e</sup> siècle. Haut. 56 cm. 70/80

30 RÉSINIER en fer forgé reposant sur un pied tripode, la tige torsadée à deux renflements formant porte-éclat et deux porte-cierges. BRETAGNE, fin XVIII<sup>e</sup>. Haut. 41 cm. 40/60

31 PETIT RÉSINIER en fer forgé reposant sur un pied tripode avec porte-éclat et un bougeoir (un petit trou dû à l'érosion). BRETAGNE, fin XVIII<sup>e</sup>. Haut. 30 cm. 40/60

32 RÉSINIER en fer forgé reposant sur une base circulaire, la tige ornée d'un porte-éclat à pince. BRETAGNE, fin XVIII<sup>e</sup> - début XIX<sup>e</sup> siècle. Haut. 40 cm 40/60

33 RÉSINIER en fer forgé torsadé reposant sur une base en bois et formant porte-éclat. BRETAGNE, fin XVIII<sup>e</sup> - début XIX<sup>e</sup> siècle. Haut. 33 cm. 40/60

34 BUFFET en chêne sculpté ouvrant par une porte moulurée à décor de feuillages et d'oiseaux dans un motif polylobé, un tiroir, et un abattant à décor incrusté d'une marque à beurre en bois fruitier avec ostensorio, chandeliers et cœur (quelques accidents et attaques xylophages). BRETAGNE, XIX<sup>e</sup> siècle. Haut. 99 cm. Prof. 47 cm. Long. 66 cm. 100/150

## COSTUMES

35 RARE ENSEMBLE COMPLET de femme composé d'un jupon en lainage vert billard, agrémenté de bandes de draps rouge et jaune, brodés en vert, orange et rouge, d'une jupe en drap de laine noir à galon de soie jaune, d'un tablier en soie brochée rose, à galons métalliques or et argent, d'un haut de costume en drap noir, alternés de taffetas jaune et rouge brodés de cœurs et de palmettes, d'un plastron brodé au fil de soie saumon sur fond de taffetas rouge et d'un noeud de taille en taffetas de soie jaune et rose. La coiffure complète composée d'une sous-coiffe, d'une cocarde en taffetas rouge et d'une coiffe de mariée en tulle finement brodé, avec son dallet et son ruban (Usures, manques et frottements importants sur le tablier et sur les revers de manches. Tache et usure sur le ruban de la sous-coiffe). PAYS BIGOUDEN, vers 1880. Hauteur du gilet: 43 cm, hauteur totale: 85 cm, hauteur de la coiffe: 11 cm. 1.500/2.000

36 DEUX ELEMENTS BRODES sur drap de laine aux fils de soie à dominante orange et jaune, composés d'une manche et d'un plastron, le plastron brodé de huit rangs alternés de chaînes de vie, cornes de béliers et plumes de paons. PAYS BIGOUDEN, vers 1935 (usures), Hauteur: 31 cm. 200/300

36 BIS IMPORTANT LOT d'éléments de broderies, échantillonnage de points divers dont deuils, mariages, demi-deuil (état d'usage). PAYS BIGOUDEN, entre 1900 et 1930. 200/300

37 DEUX PLASTRONS en fil de soie jaune pour l'un et orange pour l'autre. (quelques taches et ouverture sur le jaune). PAYS BIGOUDEN vers 1910. Hauteur: 30 cm. 100/150



34



35



38

37 BIS IMPORTANT LOT de broderies sur tulle. PAYS BIGOUDEN, vers 1920. On y joint une guimpe brodée. 200/300

38 TENUE DE MARIÉE en satin soie blanche brodé de perles argentées, composée d'une camisole, d'une jupe et d'un corselet, la coiffe en tulle brodé (quelques usures, le tablier manquant). PAYS QUIMPÉROIS, vers 1940, hauteur totale: 110 cm. 60/80

39 TENUE DE FEMME en velours noir perlé or et bleu, brodée en coton mercerisé (tablier usé et déchiré, quelques décolorations). Mode quimpéroise, vers 1940. Hauteur totale: 115 cm. 50/80

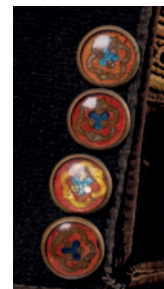
39 BIS DEUX COIFFES brodées à décor de fleurettes. QUIMPER, début XX<sup>e</sup> siècle. 40/60

40 ENSEMBLE DE DEUX COIFFES en filet brodé sur leur carton (bon état). BRETAGNE, vers 1940. Hauteur: 14 cm. 40/60



37





**41 COSTUME D'HOMME** avec ses boutons en verre composé d'une veste en laine noire ornée d'un carré de broderie jaune et de son gilet en drap de laine noire brodé jaune (quelques taches). PAYS BIGOUDEN, vers 1880/90. **500/600**

**41 BIS GILET D'HOMME** en drap noir et velours noir brodé de fils de soie jaune sur un revers. Complet de ses seize boutons en verre à inclusions (bon état). PAYS BIGOUDEN, vers 1920. **Haut 56 cm. 400/500**

**42 BEAU GILET** de jeune fille à double plastron brodé de soie jaune, les manches à double revers (bon état). PAYS BIGOUDEN, vers 1930. **Haut. 42 cm. 600/800**

**43 DEUX COIFFES** brodées à décor de fleurettes. QUIMPER, début XX<sup>e</sup> siècle. **40/60**

**44 PAIRE DE SOUS-COIFFES « KOEFF BLEO »** brodées, l'une en soie rouge et l'autre en soie jaune à décor de miroirs argentés et rubans métalliques (bon état). PAYS BIGOUDEN, fin XIX<sup>e</sup> siècle. **80/100**

**45 COSTUME FÉMININ DE MARIAGE** brodé sur satin de soie noire en orange et jaune, les revers de manches ornés de perles rouges et argent (bon état). PAYS BIGOUDEN, vers 1930. **Haut. 40 cm. 600/800**

**46 TENUE DE QUETEUR** composée d'un gilet d'une veste en lainage fin et velours noir avec ses boutons brodés. On y joint sa chemise et son chapeau (quelques traces et trous de mites). MORBIHAN, XIX<sup>e</sup> siècle, Pays de Lorient. **Haut. 56 cm. 180/200**



**47 TENUE DE MAQUIGNON** composée d'un gilet, d'une blouse, d'une chemise et d'un pantalon à pont (bel état). MORBIHAN, fin du XIX<sup>e</sup> siècle. **Dim. 70 cm. 200/250**

**48 TABLIER** en velours de soie de couleur prune brodé de bouquets de fleurs en soie rose et verte (usures). MORBIHAN, Lorient, Vers 1900. **Dim. 127 cm. 40/60**

**49 COSTUME** en drap de laine blanche et fine composé d'une veste, d'une chemise de toile de chanvre brodée blanc sur blanc avec boutons argentés, les revers des poches et la poitrine brodés en noir (quelques trous de mites). MORBIHAN, Mode de Pontivy, vers 1900. **Dim. 58 cm. 250/300**

**50 COSTUME d'homme** composé d'un gilet, d'une veste en satin de lainage fin et velours de soie noire avec ses beaux boutons en verre avec fleurs gravées, son chapeau en feutre épais et velours (trous à la manche, traces de mites). MORBIHAN, Mode Bignan, vers 1910. **150/200**

**51 COSTUME** de femme composé d'une robe, d'un tablier en velours de soie noire et bleu nuit, brodé de fleurs et papillons (usures). MORBIHAN, Mode de Pontivy, vers 1925. **Dim. 42 cm. 150/200**

**52 TENUE D'HOMME** composée d'une veste et d'un gilet en velours et lainage noirs avec ses boutons de jais et étoiles d'argent (quelques trous). MORBIHAN, Baud, début XX<sup>e</sup> siècle. **60/80**

**53 TENUE D'HOMME** en drap de laine bleue et velours de soie brodée sur le buste et les hauts de manche de cœurs, feuilles, ciseaux de couleurs jaune, vert, rouge et blanc. Il est complet de ses boutons cuivrés, le dos est piqué bleu sur bleu aux petits points typique du pays Glazik (quelques trous de mites sur le dos). QUIMPER, Kerfeunteun, vers 1930. **Haut. 50 cm. 350/400**



**54 TENUE D'HOMME** en drap de laine et velours noirs avec son chapeau en feutre noir et sa boucle cuivrée. PONT-AVEN, début XX<sup>e</sup> siècle. **Haut. 50 cm. Chapeau: diam. 17,5 cm 120/150**

**55 TENUE DE FEMME** en velours de soie noire et perles de jais noir à décor de bouquets de fleurs, le tablier brodé ton sur ton (usures et quelques taches). Mode de l'AVEN, Elliant, vers 1920. **200/250**



**56 COSTUME D'HOMME** en drap et velours noirs à deux rangées de boutons en cuivre argenté et boutons de verre aux poignets, le chapeau en feutre et velours (usures et trous de mites). MORBIHAN, Pays Pourlet, début XX<sup>e</sup> siècle. **Haut. 57 cm. Chapeau: diam. 17,5 cm. 120/150**

**57 COSTUME D'HOMME** en satin de laine et velours noirs avec ses boutons de passementerie à l'aiguille. MORBIHAN, Mode de Languidic, vers 1920. **60/80**

**58 Pierre TOULHOAT (1923-2014): PARURE** en argent composée d'un collier ras de cou et d'un bracelet à motifs de fleurs stylisées, poinçonnée. **Pds. 74 g. Long. 42 et 17 cm. 50/80**





65 BONNET DE GARÇONNET en velours noir et perles argentées aux motifs de fleurs, un flot de perles à l'arrière (bon état). Pays de QUIMPER, vers 1910. 50/60

66 BONNET DE NOUVEAU NÉ recouvert de rubans de felh peint à la cire orange et nœud de taffetas rouge (usures). Pays Bigouden, vers 1880. 80/100

67 COIFFE de travail en fine toile de lin à motifs de carrés, le lacet à l'arrière de la coiffe. MORBIHAN, Vannes début XX<sup>e</sup> siècle. Dim. 19 cm. 60/80

68 COIFFE en linon brodé sur double épaisseur des ailes à très fines broderie sur le pourtour, les plis très serrés sur le haut de la coiffe (infimes usures, coiffe rare). MORBIHAN, Guillac, vers 1880. Dim. 33 cm 200/250

69 COIFFE d'artisanne en tulle brodé de beaux motifs de grappes de raisins. MORBIHAN, Région de Ploermel-Malestroit, début XX<sup>e</sup> siècle. 150/200



59 SARRAU d'enfant en satinette de coton noir MORBIHAN, vers 1920. 30/40

60 SARRAU de paysanne en satinette noire. MORBIHAN, vers 1920. 30/40

61 CHAPEAU de feutre taupé à boucle en métal argenté et rubans de velours noir (traces d'usage), porte la marque Laurans. LESNEVEN, vers 1910/1920. Diam. 18,5 cm 80/100

62 BONNET DE FILLETTE en velours de soie, plumes et dentelle noire à deux larges guides formant nœud sur le bonnet et brides de laçage sous le menton (bon état). FINISTERE, Chateaulin vers 1930. 40/50

63 BONNET DE NOUVEAU NÉ en tulle, rubans de soie écrue et perles argent. La calotte en coton bleu clair ruché sur le pourtour, nœud à l'arrière du bonnet. SUD CORNOUAILLE, début XX<sup>e</sup> siècle. Ce type de bonnet était porté par les iliens et les enfants de marins. 100/120

64 BONNET DE FILLETTE en velours de coton écru avec perles de fleurs argentées et blanches, la mentonnière en soie blanche (usagé). Mode de CORNOUAILLE, Plogonnec, vers 1920. 50/60



76 CAPOT d'hiver en velours et taffetas de soie à motifs de fleurs (beau travail de dentelle main et petites usures reprises). MORBIHAN, Mode de Baud, début XX<sup>e</sup> siècle. 60/80

77 CAPOT d'été en indienne à petits motifs d'étoiles de couleur lilas imprimés sur blanc (quelques reprises sur le haut du capot). MORBIHAN, Pays de Baud, fin XIX<sup>e</sup> siècle. 60/80

78 RARE CAPOT d'été en indienne de coton à motifs de fleurs minuscules violettes (bon état). MORBIHAN, Mode de Pluvigner, début XX<sup>e</sup> siècle. Dim. 55 cm 150/200

79 GRAND CAPOT d'été en indienne de coton à motifs bleus sur blanc, ayant conservé sa forme d'origine en plissé « rayon de soleil » (taches et décolorations). MORBIHAN, Pays de Lorient, fin XIX<sup>e</sup> siècle. Dim. 55 x 58 cm 120/150

80 CEINTURE de cuir à boucle en forme de cœur en cuivre repercé, dents de loups, perles, étoiles, pique-cierges et cœur. Elle possède son passant et sa plaque de serrage datée 1839. Région de CHATEAU-NEUF-DU-FAOU. Dim. 130 x 8,5 cm 300/400



70 COIFFE d'artisanne en dentelle et coton mécanique (usures). Mode de QUIMPERLÉ, début XX<sup>e</sup> siècle. 60/80

71 COIFFE en tulle et crochet à incrustations de broderies. MORBIHAN, Josselin, vers 1920. 60/80

72 RARE ET GRANDE COIFFE en tulle à barbes longues et brodées de motifs en application (petits accrocs). MORBIHAN, Le Faouët, vers 1910/1920. 120/150

73 TRES RARE COIFFE dite Kornek en linon joliment brodé, plissé et serré, tenu par des fils à l'arrière, la sous-coiffe en tulle fin à motifs de fleurs avec mentonnière (trous et taches). MORBIHAN, Port-Louis, fin du XIX<sup>e</sup> siècle. Dim. 55 cm 250/300

74 TRES BELLE COIFFE dite Kornek, sa sous-coiffe et sa guimpe en tulle, gaze et dentelle à l'aiguille (quelques trous et taches au tulle). MORBIHAN, Mode de Baud-Lozminé. XIX<sup>e</sup> siècle. Dim. 43 cm 250/300

75 PAIRE DE CAPOTS en gaze et organdi (état moyen). MORBIHAN, Mode de Baud, début XX<sup>e</sup> siècle. 80/100







78



76



77



75



79



82

81



80

81 DEUX RUBANS de ceinture en ruban de St Etienne en soie polychrome, l'un à fond bleu décoré de fleurs mauves nacrées et argent et feuillages verts, l'autre orné de larges roses rouges avec cœurs dorés et petites fleurs blanches, jaunes et vertes sur fond mauve avec franges métalliques (bon état). CORNOUAILLE, fin XIX<sup>e</sup> siècle. 40/60

82 LOT composé d'un scapulaire en rubans de velours noir décorés en applications de perles de métal, perles de verre avec petits sequins et miroirs en briolettes, possède une frange de perles de couleur blanc et noir. On y joint un ruban de ceinture en soie bleu claire décorée en applications de métal, de verre, perles noires et motifs végétaux. BRETAGNE, Pays Glazik. Epoque fin XIX<sup>e</sup> siècle. Ce genre de ruban était porté avant les deuils. 40/60

83 SUITE DE TROIS ÉPINGLES DE PARDON en métal blanc décorées de croissants de lune, perles de

couleurs rouge corail, bleu et vert (quelques manques). SUD CORNOUAILLE, fin XIX<sup>e</sup> siècle. Long. 8,5 cm 100/120

84 ENSEMBLE DE QUATRE ÉPINGLES DE CORSAGE en verre composé de deux perles turquoises nuancées d'une perle turquoise à décor d'un filet de verre noir et d'une épingle en forme d'olive rubis décorée de pastilles de verre blanc. BRETAGNE SUD, 2<sup>de</sup> moitié du XIX<sup>e</sup> siècle. Long. 8 à 6,5 cm. Ces épingles étaient vendues sur les pardons du Sud de la Cornouaille. 80/100

85 ÉPINGLE DE CORSAGE en verre polychrome à décor d'un oiseau orange, les yeux et le bec noirs, les ailes vertes. FINISTÈRE, Clohars- Carnoët, 2<sup>de</sup> moitié du XIX<sup>e</sup> siècle. Long. 7 cm. Provenance: Pardon de TOULFOËN dit « Pardon aux oiseaux ». Ce pardon se déroulait en automne près de la forêt de Carnoët. 70/100

86 ENSEMBLE DE DEUX ÉPINGLES DE CORSAGE en verre polychrome à décor de deux oiseaux au corps blanc, le plumage vert et bleu pour l'un et vert sur fond blanc pour l'autre (un petit manque à une aile). FINISTÈRE, Clohars- Carnoët, 2<sup>de</sup> moitié du XIX<sup>e</sup> siècle. Long. 7 cm. Provenance: Pardon de TOULFOËN dit « Pardon aux oiseaux ». Ce pardon se déroulait en automne près de la forêt de Carnoët. 100/120

## FAIENCES & SCULPTURES



88

89



91

### PORQUIER-BEAU

87 ASSIETTE de la série À BORD JAUNE en faïence polychrome, décorée en plein d'une branche de figuier et d'un insecte au N°75 de l'inventaire d'Alfred Beau, non marquée. Manufacture PORQUIER-BEAU, vers 1880. Diam: 23 cm. 300/400

88 ASSIETTE de la SÉRIE BRETONNE en faïence polychrome, bordée de rinceaux feuillagés et portant le rare décor de la femme de "Dinan-Taden" au n°32 de l'inventaire d'Alfred Beau. Manufacture PORQUIER-BEAU, vers 1890. Diam: 24 cm. 250/350

89 ASSIETTE de la SÉRIE BRETONNE en faïence polychrome, à bordure aux rinceaux feuillagés et décorée au centre du jeune couple de Quimper au n°148 de l'inventaire d'Alfred Beau. Manufacture PORQUIER-BEAU, vers 1890. Diam: 24 cm. 150/250

90 ASSIETTE de la SÉRIE À BORD JAUNE en faïence polychrome, représentant "l'oiseau volant gobe mouche", au n° 7 de l'inventaire d'Alfred Beau. Sans marque au dos. Vers 1880. Diam: 24 cm. (restaurations). 200/250



90

91 PLATEAU DE TABLE À BORD JAUNE, au contour mouvementé, en faïence polychrome, décoré en plein de branches de muriers. Manufacture PORQUIER-BEAU, vers 1880. Diam: 45,5 cm. (très léger défaut d'émail en bordure). 350/450

92 PLATEAU DE TABLE à contour mouvementé, en faïence polychrome décoré de deux doubles cornes d'abondance dans le style rouennais et papillons. Manufacture PORQUIER-BEAU, vers 1880. Diam: 46 cm. 200/300

93 ASSIETTE À BORD JAUNE en faïence polychrome décorée en plein d'un bouquet d'œillets au N°78 de l'inventaire d'Alfred Beau. Manufacture PORQUIER-BEAU, vers 1880. Diam: 23,5 cm. 250/300

94 ASSIETTE À BORD JAUNE en faïence polychrome décorée d'une branche de géranium et d'un papillon au N°80 de l'inventaire d'Alfred Beau. Manufacture PORQUIER-BEAU, vers 1880. Diam: 23 cm. 300/400



94

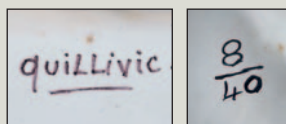
87

93





106



## LES ARTISTES HB

95 François-Victor BAZIN (1897-1956). BUSTE en grès de couleur brune représentant une des femmes du monument au mort de Pont-L'Abbé, numéroté 4/10, non marqué du nom de l'artiste. Manufacture HB Grande Maison, vers 1925. *Haut: 18 cm* (fêl de cuisson à l'épaule gauche et deux légers éclats). **300/500**

96 René BEAUCLAIR (1887-1951). VASE MOYEU en grès polychrome, décoré d'une large frise à motifs géométriques, au numéro 655-1849. Manufacture HB Grande Maison, vers 1930. *Haut: 21 cm* (restauré). **200/400**



97

97 Bel DELECOURT (1915-2017). IMPORTANT PANNEAU constitué de 66 carreaux en faïence polychrome, représentant deux sirènes évoluant dans un milieu marin, signature en bas à droite. Manufacture HB Grande Maison, vers 1950. *Haut: 91 cm, Larg: 167 cm* (infime éclat en bordure d'un des carreaux). **300/500**

98 Bel DELECOURT (1915-2017). TABLE BASSE en chêne mouluré décorée de six carreaux en faïence polychrome représentant des oiseaux sur un épi de friture, signée. Manufacture HB Grande Maison, vers 1960. *Long: 78 cm, Larg: 52 cm, Haut: 34 cm* (un carreau accidenté). **150/200**



96

99 Bel DELECOURT (1915-2017). SUJET D'APPLIQUE en faïence polychrome, représentant un ange les mains jointes, marqué. Manufacture HB Grande Maison, vers 1950. *Haut: 23 cm*. **80/120**

100 R. HERVÉ (OUVRIER PEINTEUR). PICHET en faïence polychrome, décoré de breton et bretonne occupés à escalader un mur, signé. Manufacture HB Grande Maison, vers 1925. *Haut: 23 cm* (trois fêls et usures au col et au pied). **50/80**

101 Jean LACHAUD (1889-1952). SUITE DE SIX ASSIETTES en faïence polychrome du service à asperges aux décors titrés: les morues, les soles, les thons, les homards, les maquereaux et les sardines, signées. Manufacture HB Grande Maison, vers 1930. *Diam: 21 cm*. **150/200**

102 Jean LACHAUD (1889-1952). SIX ASSIETTES CREUSES, UNE JATTE et UN SURTOUT en faïence polychrome décorés sur le thème de la pêche titrés: les soles (2), les morues, les homards (2), les sardines (2) et les maquereaux, marqués. Manufacture HB Grande Maison, vers 1930. *Diam: 20,5 cm* (un petit éclat à une assiette et à la jatte). **150/200**

103 Corentin LE GALL dit TIN AR GALL (XX<sup>e</sup>). GROUPE en faïence polychrome, représentant un jeune couple de Pont Aven dansant, signé. Manufacture HB Grande Maison, vers 1950. *Haut: 29 cm* (de légers éclats au chapeau, ruban et sabot). **80/100**

104 Henriette PORSON (1874-1963). BUSTE en faïence polychrome représentant la vieille Bigoudène, au n° 826.P, marqué. Manufacture HB Grande Maison, vers 1930. *Haut: 33 cm* (deux fêles de cuisson partant de sa base). **80/100**

105 René QUILLIVIC (1879-1969). BENITIER ST GUÉNOLÉ en grès polychrome orné en léger relief de motifs celtiques et d'un bateau sous voile. Monogrammé et numéroté 20/25, daté 1950. Manufacture HB Grande Maison, vers 1950. *Haut: 30 cm*. **80/100**

106 René QUILLIVIC (1879-1969). EXCEPTIONNEL GROUPE en faïence émaillée blanc représentant deux Bigoudènes l'une assise et l'autre agenouillée, fumant la pipe, marqué du nom de l'artiste, numéroté 8/40 et intitulé sur son socle en bois: "LES DEUX FUMEUSES". Cette édition reprend le plâtre réalisé par l'artiste en 1906 à Plozévet. Manufacture HB Grande Maison, vers 1920/1925. *Haut: 41 cm, Larg: 45 cm*. **3000/3500**

107 René QUILLIVIC (1879-1969). TÊTE en résine montée sur socle noir représentant une jeune Bigoudène, marquée de l'atelier du Louvre. *Haut: 28 cm*. **150/200**

108 Anna QUINQUAUD (1890 - 1984). RARE BUSTE d'atelier d'Ahmed SALOUM, fils de l'Emir Maure du TRARZA (Mauritanie-Sénégal) en plâtre patiné, signé, marqué St Louis (du Sénégal) et daté "1925". Vers 1925. *Haut: 49 cm* (légère reprise au nez). *Référence: On connaît ce portrait en bronze daté de 1926 ayant figuré à l'Exposition des Beaux-Arts au Grand Palais de 1926, et reproduit dans l'illustration. Le plâtre original du père d'Ahmed SALOUM est conservé au musée des Beaux-Arts de Brest.* **2000/3000**

109 Adrien RAVALEC (1909-1993). STATUETTE en faïence polychrome, représentant un vannier de Brière à l'ouvrage, non marquée. Manufacture HB Grande Maison, vers 1950. *Haut: 20 cm* (manque d'émail sur le dos de la veste). **100/150**

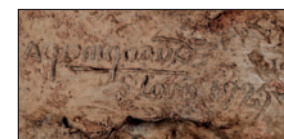
110 Georges RENAUD (1904-1954) attribué à. VASE BOULE en grès polychrome, à décor tournant de lignes brisées, numéroté 668. Manufacture HB Grande Maison, vers 1940. *Haut: 22 cm*. **500/700**



100



108



111 Georges RENAUD (1904-1954). PLATEAU de forme ronde en faïence polychrome, décoré en plein d'une bigoudène et de ses enfants au pied du calvaire de Tronoën. Marqué. Manufacture HB Grande Maison, vers 1930. *Diam: 31 cm*. **60/80**

112 Georges RENAUD (1904-1954) (attribuée à) STATUETTE en faïence polychrome représentant la sainte Vierge accompagnée de l'enfant Jésus les bras en croix, non marquée. Manufacture HB Grande Maison, vers 1950. *Haut: 24 cm*. *Référence: pièce présentée à la page 154 des "Terres Sacrées" d'Antoine Maigné.* **250/350**

113 Jorg ROBIN DIT BRION (1904-1928). PLATEAU en grès polychrome, orné en plein et en léger relief sur fond marin, de motifs celtiques. Marqué au dos "AR SEIZ BREUR", marqué. Manufacture HB Grande Maison, vers 1930. *Diam: 27 cm*. **100/120**

114 Berthe SAVIGNY (1882-1958). PETITE STATUETTE en faïence polychrome, représentant un bébé feuilletant un livre, avec rehauts d'or, marqué. Manufacture HB Grande Maison, vers 1940. (Léger accident à une main et infime défaut sur son front) *Haut: 13 cm*. **200/300**

115 Berthe SAVIGNY (1882-1958). PETITE STATUETTE en faïence polychrome représentant un bébé assis feuilletant un livre, sans marque de l'auteur. Manufacture HB Grande Maison, vers 1930. *Haut: 12 cm*. **200/250**

116 Jean-Claude TABURET (1926-2013). GRAND PLAT ROND en faïence polychrome, décoré d'un motif celtique au centre et bordé d'une frise de coeurs alternés de fleurs, monogrammé. Manufacture HB Grande Maison, vers 1960. *Diam: 44 cm*. **150/250**

117 PETITE CONSOLE D'APPLIQUE en faïence polychrome de style gothique. Marque ancienne en bleu. Avec son poncif réalisé à l'aquarelle. Manufacture HB Grande Maison, vers 1880. *Haut: 24,5 cm*. **80/100**



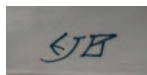
114

115





118



118 Emile-Juste BACHELET (1892-1981): « La-vandière de Fouesnant », sculpture en faïence blanche, signée du monogramme en bleu (infimes sauts d'émail). Manufacture HENRIOT, vers 1930. Haut. 22 cm. Long. 32,5 cm. 600/800

119 René-Yves CRESTON (1898-1964): « NOMI-NOË », rare sculpture en faïence polychrome représentant le Roi breton sur son cheval hamaché, titrée en relief, signée du monogramme. Manufacture HENRIOT, Quimper vers 1930. Haut. 34 cm. Long. 44 cm. 9000/12000



119



119



121



122

119 bis Suzanne CRESTON (1899-1979). THÉIERE en faïence traitée en bleu et noir, à décor de traits inscrits dans une large frise, monogrammée. Manufacture HENRIOT, vers 1930. Haut: 19 cm (petite projection de jaune sur le corps). 50/70

120 Lionel FLOCH (1895-1972). BUSTE en faïence polychrome, représentant une jeune femme de Plougastel, marqué. Manufacture HENRIOT, vers 1930. Haut: 25 cm (défauts d'émail à la coiffe ainsi qu'au châle). 100/200

120 bis André GALLAND (1886-1965). PAIRE DE PICHETS en faïence polychrome, représentant un couple de fumeurs de Plougastel, marqués. Manufacture HENRIOT, vers 1930. Haut: 16 cm. 150/200



129

129

121 Yvonne JEAN-HAFFEN (1895-1993). RARE PETIT GROUPE en faïence polychrome représentant deux enfants à la mode du pays Bigouden, marqué du monogramme de l'artiste. Manufacture HENRIOT, vers 1930. Haut: 16 cm (deux légers éclats à une manche). 400/600

122 Mathurin MÉHEUT (1882-1958). PICHET en faïence polychrome orné de crabes, poissons et coquillages, Annoté: "Buvons un coup, Tirons en deux à la santé des amoureux". Manufacture HENRIOT, vers 1930. Haut: 18 cm (deux très légers éclats et un fêlé au bas de l'anse). 400/500

123 Robert MICHEAU-VERNEZ (1907-1989). GROUPE en faïence polychrome représentant un couple de Guéméné sur Scorff, marqué. Manufacture HENRIOT, vers 1950. Haut: 24 cm (défauts de cuisson sur les manches et le chapeau de l'homme). 200/300



127

126

124 Robert MICHEAU-VERNEZ (1907-1989). GROUPE en faïence polychrome représentant un couple de danseurs Bigouden, marqué. Manufacture HENRIOT, vers 1960. Haut: 34,5 cm. 200/300

125 Louis Henri NICOT (1878-1944). IMPORTANTE STATUE en faïence polychrome, représentant assise la tête tournée à droite "ANNAÏK.MAMGOZ AR FAOUT", marque du peintre 145, titrée, datée 1935 et signée. Manufacture HENRIOT, vers 1930. Haut: 56,5 cm. Une grande représentation de ce modèle en granit de Kersanton achetée par la ville de Rennes, est actuellement visible au château de la Massaye à Pont Réan. 1600/2000

126 Louis Henri NICOT (1878-1944). IMPORTANT GROUPE en faïence polychrome représentant les trois "Comères", marqué. Manufacture HENRIOT, vers 1940. Haut: 39 cm (léger éclat à un coude). 200/300

127 Louis Henri NICOT (1878-1944). PETITE STATUETTE en faïence polychrome représentant la vieille d'Iffiniac appuyée sur sa canne, marquée. Manufacture HENRIOT, vers 1930. Haut: 21 cm. 80/120

128 Jim SÉVELLEC (1897-1971). SUJET DE LA GAVOTTE en faïence polychrome, représentant un couple de Châteauneuf en danse, marqué. Manufacture HENRIOT, vers 1930. Haut: 7 cm. 60/80

129 Jim SÉVELLEC (1897-1971). PAIRE DE SERRE-LIVRES en faïence polychrome, représentant deux marins pêcheurs appuyés contre un mur, marqués. Manufacture HENRIOT, vers 1930. Haut: 14 cm. 250/300



136

139

138

137



## LES AUTRES MANUFACTURES

130 Jos LE CORRE (1925-1979). ASSIETTE en faïence polychrome de forme ronde, décorée d'un cavalier, signée. Manufacture KERALUC, vers 1950. *Haut: 25,5 cm 80/100*

131 BOUQUET Michel (1807-1890). RARE ET IMPORTANTE PLAQUE de forme tondo en faïence émaillée sur cru au grand feu de four, de forme ronde, représentant dans un médaillon central en camaïeu de bleus, le château de Lanniron, l'église de Locmaria et le Mont Frugy à Quimper. Il est entouré d'une végétation traitée en polychromie, formée de pampres bordant un chemin dans lequel évoluent une grive, papillon et hanneton. Signature de l'artiste en bas à droite. Cuisson attribuable à la manufacture DUMAS à Paris, rue fontaine au roi. Cadre en bois. *Diam: 53 cm* (deux petits fêles de cuisson en surface restaurés). *Provenance: Vente du mobilier du Château de KERIVOAL à Quimper en 1930. Ancienne Collection TREANTON, MORLAIX. Nous sommes très probablement dans les débuts de son œuvre réalisée en céramique qui ne débute qu'à partir de 1861. Une pièce proche de celle-ci est datée de 1862. De nombreuses personnalités de l'époque aimaient acquérir ses faïences telle l'impératrice Eugénie. 4000/5000*

132 Mathurin MÉHEUT (1882-1958). CENDRIER en faïence traitée en bleu décoré d'un Poséidon chevauchant un cheval marin, monogramme. Manufacture Villeroy & Boch, vers 1960. *Diam: 15 cm 50/60*



133 Mathurin MÉHEUT (1882-1958). CENDRIER en faïence à décor bleu de deux thons émergeant de l'eau, monogrammé. Manufacture Sarreguemines, vers 1960. *Diam: 15 cm 40/50*

134 Mathurin MÉHEUT (1882-1958). CENDRIER en faïence à décor bleu d'une chaloupe sardinière portée par les flots, monogrammé. Manufacture INDÉTERMINÉE, vers 1960. *Diam: 15 cm 80/100*

135 Mathurin MÉHEUT (1882-1958). CENDRIER en faïence à décor jaune d'un Poséidon chevauchant un cheval marin, monogrammé. Pour la maison PRUNIER à Londres. Manufacture Furnivals England, vers 1960. *Diam: 15 cm 40/50*

136 PERROTTE (XX<sup>e</sup>). QUATRE SUJETS en faïence polychrome comprenant un marié chapeau à la main, une Fouesnantaise, une Vanne-taise et un homme les mains dans les poches (à la tête recollée). Marqués. Atelier de PONTIVY, vers 1950. *Haut: 10 cm 120/200*

137 PERROTTE (XX<sup>e</sup>). QUATRE SUJETS en faïence polychrome comprenant un couple de St Brieuc et un couple de Fouesnantais, marqués. Atelier de PONTIVY, vers 1950. *Haut: 10 cm 180/220*

138 PERROTTE (XX<sup>e</sup>). QUATRE SUJETS en faïence polychrome, comprenant une Pen-sardine, une Bigoudène, une Trégoroise et un homme du pays Bigouden, marqués. Atelier de PONTIVY, vers 1950. *Haut: 10 cm 180/220*

139 PERROTTE (XX<sup>e</sup>). SUJET en faïence polychrome représentant un marin en vareuse jaune, intitulé "ST Gildas de Rhuys", marqué. Atelier de PONTIVY, vers 1950. *Haut: 10 cm* (tête recollée). *20/30*

140 Jean FRÉOUR (1919-2010): « Adolescence », sculpture en chêne en taille directe, signée en bas - *Haut: 140 cm*. Sculpture en bois du Monument du Collège Albert Camus à Saint-Nazaire -1968. Vendu sur réitération d'enchères. *1.500/2.000*



## TABLEAUX



## GRAVURES

141 BRAYER Yves (XX<sup>e</sup>): « Banquet du patron - Atelier Lucien Simon », menu gravé à l'eau forte, contresigné en bas à droite, numéroté 36/40 - *26 x 20 cm 50/60*

142 CHEVALLIER-KERVERN Marie-Renée (1902-1987): ENSEMBLE de trois bois gravés en noir et en couleurs sur le pays Pagan dont homme au chapeau contresigné, joueurs de biniou et bombarde, gravure surmontant trois vignettes de bretonne dans une barque, famille bretonne attablée et cinq dessins d'études de bretonnes monogrammés ou signés. *Dim. gravures respectivement 19 x 23 cm - 27 x 21 cm - 13 x 16,5 cm avec marges. Dim. dessins entre 32 et 22,5 cm environ. 250/400*

143 CLOUARD Albert (1856-1952): « L'Oratoire de Saint Guirec à Ploumanac'h », lithographie

monogrammée dans la planche (quelques rousseurs) - *23 x 39 cm 150/200*

144 DESPIERRE (XX<sup>e</sup>): « Banquet du patron - Atelier Lucien Simon », deux menus gravés à l'eau forte, contresignés en bas à droite, l'un numéroté 41/50 - *Dim. 26 x 20 et 33 x 24 cm 50/60*

145 FLOCH Lionel (1895-1972): « Le marché aux bestiaux », xylographie avec rehauts d'aquarelle, contresignée en bas à droite, datée en bas à gauche 7 mars 1940, avec envoi - *37 x 47 cm 100/150*

146 FLOCH Lionel (1895-1972): « Scène de Pardon à Notre-Dame de la Joie », xylographie avec rehauts d'aquarelle, contresignée en bas à gauche (rousseurs et papier jauni) - *30 x 45 cm 80/100*



147 FLOCH Lionel (1895-1972): « Scène de marché » et « Vue d'un village breton », deux gravures à l'eau forte, contresignées en bas à gauche - *39 x 25 cm 50/100*

148 LEROY Camille (XX<sup>e</sup>): « Banquet du patron - Atelier Lucien Simon », menu gravé à l'eau forte, daté dans la planche 1932, numéroté 28/60 et contresigné en bas à droite - *26 x 20 cm 50/60*

149 SIMON Lucien (1861-1945): « Les bigoudènes aux parapluies », gravure à l'eau forte, signée dans la planche en bas à droite - *39 x 32 cm 50/100*

## DESSINS, AQUARELLES, GOUACHES

150 Ecole bretonne (XX<sup>e</sup> siècle): « Penmarch - Saint Guénolé: Le quai et le port à marée basse », aquarelle sur papier signée et datée 1933 en bas à droite (petite déchirure centrale et rousseurs). Encadrement avec marie-louise - *44,5 x 58 cm* (à vue) *60/80*

151 BELLION Michel (1946-2016), nommé peintre officiel de la Marine en 2003: « Dans un port en Scandinavie », gouache sur papier sbg - *53,5 x 73,5 cm 200/300*

153 BRENNER Jacques (XX<sup>e</sup>): « La Place Saint-Marc à Venise », aquarelle, sbd - *25 x 34,5 cm 100/150*

154 BRENNER Jacques (XX<sup>e</sup>): « La grève à marée basse », gouache, sbd - *31 x 4 cm 200/300*

155 CAVENG Jean (1905-1993): « Ruelle de Quimper », aquarelle, sbg - *30 x 24 cm 100/150*

156 CLAIRIN Pierre-Eugène (1897-1980): « Coucher sur l'Odet », aquarelle, sbd, titrée et datée 21/9/68 - *26 x 36 cm 100/150*

157 CLOUARD Albert (1856-1952): « Bateau sur mer formée » et « Goémonier », deux dessins encadrés, cachet d'atelier au dos - *Dim. cadre: 15 x 27 cm 50/100*

158 CYLKOW Ludwig (1877-1934): « Le port, la nuit », aquarelle, sbg - *40 x 30 cm 500/600*

159 DE BELAY Pierre (1890-1947): « Pêcheurs bretons de retour dans leur port d'attache », aquarelle et gouache treilliste sur papier signée et datée 1945 bg (petite insolation en bordure gauche) - *48 x 63 cm* (à vue). *2000/3000*

160 DELPY Lucien-Victor (1898-1967): « Près de la Ville-Close à Concarneau », fusain et gouache sbg et daté 1936 - *47 x 62 cm 600/800*





161 DELPY Lucien-Victor (1898-1967): « Le port de Concarneau », gouache, sbd, située à Concarneau et datée 1936 - 47 x 62 cm. 600/800

162 DUQUOC Jean (né en 1937): « Le printemps à Bréhat », pastel sur papier encadré sbg, intitulé, dédié, contresigné et daté (19)98 au dos - 21 x 25,5 cm (à vue). 50/80

163 DUQUOC Jean (né en 1937): « Le chemin bleu », pastel sur papier encadré sbg, dédié, contresigné et daté (19)97 au dos (quelques rousseurs) - 63 x 50 cm (à vue) 100/150

164 DUVAL-GOZLAN Léon (1853-1941): « Marine » dessin signé en bas à gauche - 27 x 58 cm. 100/150

165 GARIN Louis (1888-1959): « Paysage breton », gouache sur papier signée, titrée et datée 1924 en bas à droite - 32,5 x 36,5 cm. 700/800

166 HAFNER Léon (1881-1972), nommé peintre officiel de la Marine en 1918: « Trois-mâts goélette », gouache sur papier signée et titrée en bas à gauche (léger manque) - 16 x 27,5 cm. 150/200



171

167 KING Michel (né en 1930), nommé peintre officiel de la Marine en 1973: « Dans le poste de pilotage », aquarelle, sbd, avec envoi - 56,5 x 76 cm. 100/150

168 KING Michel (né en 1930), nommé peintre officiel de la Marine en 1973: « Barques au sec », dessin à l'encre de chine sbd, monogrammé en bas à gauche - 15 x 21,5 cm. 50/100

169 LEMORDANT Jean-Julien (1878-1968): « Déchargement des pêcheurs sur le port », dessin au fusain non signé, avec encadrement - 38 x 56 cm (à vue). 500/600

170 LEVY-DHURMER Lucien (1865-1953): « Bigoudène de profil » pastel et fusain sur papier signé bd, dans son cadre d'origine - 62 x 46,5 cm. 3000/5000

171 MEHEUT Mathurin (1882-1958): « Dans la prairie », dessin au fusain, monogrammé en bas à droite - 17 x 30 cm 500/600

172 MORDANT Jean (1920-1979): « Village en Bretagne au bord de la côte », aquarelle avec rehauts de gouache sur papier sbd (infime pliure visible en bas à droite). Encadrement doré - 47,5 x 63 cm (à vue). 100/150

173 QUERE René (XX<sup>e</sup>): « Paysage breton », dessin à la gouache et au pastel, sbd - 25 x 24 cm. 150/200

174 QUERE René (XX<sup>e</sup>): « Retour de pêche », gouache sur papier, signée en bas à gauche - 21 x 25 cm. 200/300

175 QUERE René (XX<sup>e</sup>): « Les cormorans », dessin à l'aquarelle et à l'encre, sbg - 14 x 14 cm. 100/150

176 QUERE René (XX<sup>e</sup>): « le port de pêche », dessin au fusain, sbg - 13 x 15 cm. 100/150

177 QUERE René (XX<sup>e</sup>): « Vue maritime », dessin à la gouache, sbg - 20 x 11 cm. 150/200

178 QUERE René (XX<sup>e</sup>): « Fêtes maritimes », dessin à l'encre et l'aquarelle, sbg - 29 x 21 cm. 200/300

161



165



187

178 bis QUERE René (XX<sup>e</sup>): « Le vainqueur », huile et gouache sur toile, sbg (toile détendue) - 32,5 x 25,5 cm. 200/300

179 QUERE René (XX<sup>e</sup>): « La plage », dessin à l'aquarelle sur papier, sbd - 11 x 20 cm. 100/200

180 QUERE René (XX<sup>e</sup>): « Village sous la neige », dessin à la gouache, sbg - 16 x 16 cm. 150/200

181 QUERE René (XX<sup>e</sup>): « La baie », dessin au pastel sbg - 20 x 28 cm. 200/300

182 QUERE René (XX<sup>e</sup>): « Paysage de campagne », dessin à l'aquarelle, sbg - 9,5 x 16 cm. 80/100

183 QUERE René (XX<sup>e</sup>): « Les quais », gouache, sbd - 25 x 51 cm. 300/500

184 QUERE René (XX<sup>e</sup>): « Vue de village », gouache, sbd - 17 x 30 cm. 150/200

185 REOL Marie (1880-1963): « Roses de Noël au plateau », pastel, sbd - 55 x 46 cm. 300/400

186 SAUGER Amélie (XX<sup>e</sup>): « Port à marée haute en Bretagne », gouache sur papier marouflée sur toile sbg - 45 x 54 cm. 200/300

187 SIMON Lucien (1861-1945): « Le cirque forain », gouache et aquarelle préparatoire pour « Le cirque forain », monogrammée d - 42 x 58,5 cm. Vers 1898.

Etude préparatoire pour l'huile sur toile « Le cirque forain » ou « La danseuse de corde » conservée au Musée de Liège, Belgique. Référence: Notre oeuvre est reproduite dans « Peintures et aquarelles de Lucien Simon » par Louis AUBERT, Ed. Librairie Armand Colin, p.37. 3500/4000



188

188 SIMON Lucien (1861-1945): « Le départ des troupes coloniales, les tirailleurs sénégalais », gouache et aquarelle sbd - 26 x 35 cm (à vue). 1000/1500



189



189 SIMON Lucien (1861-1945): « Le spectacle forain en pays bigouden », étude à la gouache et à l'aquarelle signée en bas à gauche (pliure) - 23,5 x 29 cm. 2.000/3.000

190 SIMON Lucien (1861-1945): « Soirée au cirque en pays bigouden », étude à la gouache et à l'aquarelle signée en bas à gauche - 31 x 44 cm. 2.500/3.000



191 SIMON Lucien (1861-1945): « Le spectacle en pays bigouden », étude à la gouache et à l'aquarelle, signée en bas à droite - 24 x 40 cm. 2.000/3.000

192 SIMON Lucien (1861-1945): « Bord de mer », étude à la gouache sur carton, non signée - 45 x 54 cm. 400/600



191

193 SIMON Lucien (1861-1945): « Chevaux à Pont l'Abbé », dessin à l'aquarelle signé en bas à gauche - 25 x 33,5 cm. 600/800

194 SIMON Lucien (1861-1945): « Chevaux à Pont l'Abbé », dessin à l'aquarelle signé en bas à gauche - 14,5 x 31,5 cm. 300/500

### HUILES

195 BOGDANOFF Pierre (XX<sup>e</sup> siècle): « Rivière d'Étel dans le Morbihan, les thoniers à la manœuvre », HST sbd, située et contresignée au dos. Cadre en bois patiné - 46 x 62 cm. 100/150

196 BRENNER Jacques (XX<sup>e</sup>): « Audierne », HST - sbd et titrée au dos - 24 x 34,5 cm. 300/400

194



195



193



196





201



201 DAUCHEZ André (1870-1948): « Bord de mer à Tréguennec », HSP, sbd - 49 x 64 cm. 2000/3000

202 DELAVALLEE Henri (1862-1943): « Paysage à la barrière », HSP, sbg - 53 x 62 cm. 500/600

203 DELAVALLEE Henri (1862-1943): « Paysage à la barrière », HSP, sbg - 53 x 62 cm. 500/600

204 DELPY Lucien-Victor (1898-1967): « La cale », HSP, sbg (accident en bas à gauche et usures du panneau) - 33 x 41 cm. 600/800

205 DELPY Lucien-Victor (1898-1967): « Les lavandières à Concarneau », HSP, sbg - 37,5 x 45 cm. 1500/2000

206 EVEN André (1918-1997): « Maison au toit rouge dans la vallée ocre et jaune », peinture à la cire sur toile sbg. Cadre en bois doré - 24 x 35 cm. 200/250

207 EVEN André (1918-1997): « Vallée bleue à Pont Aven », peinture à la cire sur toile sbd, intitulée et datée 1988 sur le châssis au dos. Encadrement en bois - 38 x 55 cm. 300/400

208 EVEN André (1918-1997): « Paysage aux champs jaunes à Pont Aven », peinture à la cire sur toile sbd (deux infimes éraflures). Cadre en bois doré - 27 x 41 cm. 200/300

209 EVEN André (1918-1997): « Clair obscur sur Riec », peinture à la cire sur toile sbg, intitulée et datée 1996 sur le châssis au dos (infime éraflure en haut). Cadre en bois - 27 x 41 cm. 200/300

210 EVEN André (1918-1997): « La marée descendante à Kerfany », peinture à la cire sur toile sbd, datée 1994 au dos (deux infimes éraflures dans le ciel). Cadre en bois doré - 33 x 46 cm. 300/400



205



206



207



210



200



197

197 CARADEC Louis (1802-1882): « Jeune femme de Plougastel-Daoulas au panier de fraises », HST marouflée sur carton sbd (petit accroc en haut à gauche). Cadre doré - 36,5 x 26,5 cm. 300/500

198 CAVENG Jean (1905-1993): « Le Marché aux bestiaux », HST, sbg - 44 x 53,5 cm. 400/600

199 CAVENG Jean (1905-1993): « Vue de la place Terre au Duc à Quimper », HST signée bd (sauts de matière) - 50 x 61 cm. 100/150

200 CLAIRIN Pierre-Eugène (1897-1980): « Port en Bretagne », HSC sbd avec une ancienne étiquette d'Exposition à Quimper. Cadre doré - 55 x 33 cm. 300/400



204



203



218



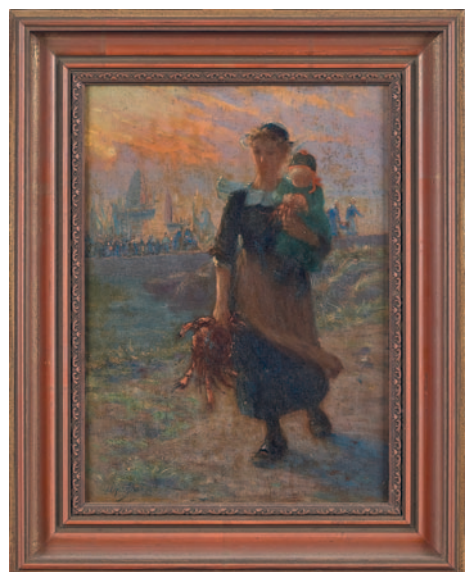
221

211 **EVEN André (1918-1997)**: « Bouquet de fleurs dans un vase conique », peinture à la cire sur toile sbd, datée 1988 au dos (petites éraflures en périphérie). Cadre en bois doré - 34 x 24 cm. **150/200**

212 **EVEN André (1918-1997)**: « Les champs jaunes », peinture à la cire sur toile sbd (petites rayures) - 19 x 33 cm. **200/300**

213 **FLOCH Lionel (1895-1972)**: « Côte rocheuse près d'Audierne », HST, sbd - 43 x 59 cm. **600/800**

214



214 **GUILLOU Alfred (1844-1926)**: « Mère et sa fille, le retour de pêche à Concarneau », HST marouflée sur panneau sbg. Cadre en bois patiné avec cachet de la Galerie de l'Octroi à Brest - 33 x 24 cm. **400/500**

215 **HUART Claude (né en 1931)**: « Le Belon », HST signée et datée 96 en bas à droite, située, datée 96 et signée au dos - 65 x 50 cm. **200/300**

216 **HUART Claude (né en 1931)**: « Rochers à Mustique », HST, signée et datée 91 en bas à droite, située, datée et contresignée au dos - 61 x 46 cm. **200/300**



213



217

217 **JACQUIER Marcel (1877-1957)**: « En attendant le bac à Concarneau », HST marouflée sur carton sbd - 56 x 68 cm. **300/400**

218 **JEAN-HAFFEN Yvonne (1895-1993)**: « Volatiles dans les kiwanos », peinture à la caséine sur panneau sbd. Cadre mouluré patiné - 67 x 69 cm. Cette toile proche du style de Mathurin MEHEUT a pu être réalisée par les deux artistes, lors de séjours à la Villa Miramar d'Albert Kahn sur la Côte d'Azur. **2000/3000**

225



227

219 **LABITTE Eugène-Léon (1858-1937)**: « La promesse », HST, sbd, marquée au dos "esquisse de mon tableau de 1922, intitulé "la Promesse" et contresignée - 33 x 44,5 cm. **600/800**

220 **LABITTE Eugène Léon (1858-1937)**: « Vaches en sous-bois », HSP, sbd - 17,5 x 25,5 cm. **100/150**

221 **LE BRAS Jean-Pierre (1931-2017), nommé peintre officiel de la Marine en 1997**: « L'île grande », HST, sbd, titrée et signée au dos - 30 x 90 cm. **200/250**

222 **LE BRAS Jean-Pierre (1931-2017), nommé peintre officiel de la Marine en 1997**: « La côte de granit rose », HST, sbg, titrée et signée au dos, daté 2002 (tache) - 40 x 80 cm. **150/200**

223 **LE FORESTIER René (1903-1972)**: « Au pied des remparts de la Ville Close à Concarneau », huile et gouache sur papier sbg - 17,5 x 23,5 cm. **50/100**

224 **LE FORESTIER René (1903-1972)**: « Deux vieux marins causant près de la Porte au Vin, Ville Close de Concarneau », huile et gouache sur papier sbg, datée 56 - 17,5 x 22,5 cm. **50/100**

225 **LE FORESTIER René (1903-1972)**: « Scène de pardon à Tronoën », HST, sbd - 40 x 80 cm. **300/400**

226 **LE MERDY Jean (1928-2015)**: « Les arbres », HSC, sbd, datée 89 - 44 x 36 cm. **400/600**

227 **LE MERDY Jean (1928-2015)**: « Flottille de pêche au port », HSC, sbd - 22 x 27,5 cm. **300/400**

228 **LE MERDY Jean (1928-2015)**: « Les champs de blé », HSC, sbg, datée 33 - 54 x 74 cm. **1800/2000**

229 **LE MERDY Jean (1928-2015)**: « Les iris », HSC, sbg, datée 33 - 46 x 37 cm. **300/400**

230 **LE MERDY Jean (1928-2015)**: « Les jonquilles », HSC, sbd, datée 87 - 34 x 25 cm. **200/300**

231 **LE MERDY Jean (1928-2015)**: « Les pavots », HSC, sbg - 34 x 25 cm. **200/300**

232 **LE MERDY Jean (1928-2015)**: « Les bateaux », HSC, sbg - 74 x 55 cm. **1800/2000**

233 **LE NEUTHIEC Jean (1911-1995)**: « Départ pour la pêche », HSP, sbg - 47 x 55 cm. **200/300**

228

229



232





234



235

234 LEMORDANT Jean-Julien (1878-1968): « L'enlèvement des Sabines », HST, sbd, titrée et contresignée au dos - 49 x 60 cm. **1000/1500**

235 LEWISOHN Raphaël (1863-1923): « Famille bretonne dans son intérieur, région de Pont Aven », grande HST sbd (une latte du châssis fendue, à nettoyer). Encadrement en bois naturel - 112 x 165 cm. **1000/1500**

236 MENARDEAU Maurice (1897-1937): « Ruelle en bord de mer » HSP, sbd - 35 x 46 cm. **150/200**

237 MENARDEAU Maurice (1897-1937): « La pointe de Trévignon » HST, sbd - 58 x 94 cm. **400/600**

238 MERIEL-BUSSY André (XX<sup>e</sup>): « L'église de Saint-Yvi », HST, sbd - 63 x 48 cm. **100/150**

239 MIDY Arthur (1887-1944): « La ferme en feu », HST, sbg, titrée au dos, étiquette d'exposition « Le Faouët, été 2004 » - 49 x 58,5 cm. **300/400**

240 MIDY Arthur (1887-1944) « La ferme en feu, l'accident », HST, sbd, titrée au dos, étiquette d'exposition « Le Faouët, été 2004 » - 49 x 60 cm. **300/400**

236



243

237



241



242



245

241 PHILIPPE Paul (1870-1930): « Côtés, coquillers et sardiniers au mouillage », HST sbd (deux infimes restaurations). Cadre en bois naturel - 70 x 140 cm. **800/1200**

242 PONTHER de CHAMAILLARD Ernest (1862-1930): « Le port de Douarnenez », HST, sbd (manques et usures) - 65 x 81 cm. **1000/1500**

243 QUERE René (XX<sup>e</sup>): « Douarnenez », HST, sbg, datée août 1973 - 71,5 x 114 cm. **2500/3000**

244 QUERE René (XX<sup>e</sup>): « Le village », HSP, sbd - 18 x 22 cm. **200/300**

245 QUERE René (XX<sup>e</sup>): « Les bateaux sur cale », HST, sbg - 38,5 x 46 cm. **1500/2000**





249



252



248



246



247

- 246 QUERE René (XX<sup>e</sup>): « L'aber », HSP, sbd - 50 x 65,5 cm. 1800/2000
- 247 SEEVAGEN Lucien (1887-1959): « Lavandières en Bretagne », HST marouflée sur carton, sbg - 39 x 46,5 cm. 600/800
- 248 SIMON Lucien (1861-1945): « Le fauchage du blé », HSC entoilé, non signée (rayures) - 30 x 48 cm. 600/800
- 249 SIMON Lucien (1861-1945): « La fête foraine », HST, monogrammée en bas droite (toile détendue) - 38 x 46 cm. 3000/4000
- 250 VIALET Laurent (né en 1967): « Ciel tourmenté sur Poulgoazec », HST sbg, intitulée, contresignée avec cachet au dos de la toile. Cadre doré avec cartouche - 22 x 27 cm. Certificat d'authenticité et facture joints. 60/80
- 251 VOLLET Henri-Emile (1861-1945): « Le retour de pêche », HSP, sbg - 44 x 53 cm 400/600
- 252 WINTZ Raymond (1884-1956): « Retour de pêche à Concarneau », HST, sbd - 54 x 44 cm. 600/800

## Exceptionnelle collection de 46 tableaux de Charles FROMUTH, (1866-1937), Peintre américain, concarnois d'adoption

Charles Fromuth est décrit comme l'un des artistes les plus attachés à la vie du port de Concarneau. Formé à l'Ecole des Beaux-Arts de Philadelphie, il arrive à Concarneau en 1890 et ne quittera jamais la ville.

Installé à l'Hôtel de France et travaillant dans son atelier, avenue Lay, il passera 47 ans à étudier le port, les côtes environnantes et à dessiner avec ferveur, la dynamique des bateaux, le mouvement de la mer et des nuages, la lumière du ciel, cherchant à saisir « l'humidité atmosphérique » qui lui était si chère. A partir de 1895, suite au succès de ses dessins, il abandonne l'huile pour se consacrer au pastel et fusain affirmant alors : « je considère mes pastels comme de véritables odes au climat breton ». En 1900, il découvre Hokusai et l'art japonais qui marqueront définitivement son œuvre. Il exposera en Europe jusqu'en 1910 et recevra plusieurs médailles et titres honorifiques.

Cet artiste de talent sera exposé en 1989 par le musée de Pont-Aven, en 2004 par le musée de la pêche de Concarneau et en 2019, une rétrospective lui sera consacrée à la galerie Gloux à Concarneau. Certains de ses travaux ont aujourd'hui trouvé place dans les collections publiques nationales et internationales. Charles Fromuth restera à Concarneau jusqu'à sa mort en 1937, laissant une œuvre forte, résolument moderne frôlant parfois l'abstraction.



255

- 253 FROMUTH Charles-Henry (1861-1937) « La flottille de pêche », dessin au fusain, monogrammé en bas à droite, daté en partie basse oct-6-1900 - 60 x 30 cm. 1000/1500
- 254 FROMUTH Charles-Henry (1861-1937) « Les voiliers », dessin au pastel, sbd, monogrammé, daté July 25-99 en bas à gauche - 43 x 30 cm. 1000/1500
- 255 FROMUTH Charles-Henry (1861-1937) « Thoniers le soir », dessin au pastel, monogrammé en bas à gauche, daté 45 et référencé 61 B - 30 x 44 cm. 800/1000



253



254



256



256 FROMUTH Charles-Henry (1861-1937) « Une flottille de thoniers au port de Concarneau », dessin au pastel, monogrammé en bas à gauche, sbd, daté Aug 14-1915, dans un cadre en bois doré, portant un monogramme et une étiquette au dos, référence 367. C-C, appa à TH Lepert. - 44 x 49 cm. 2000/3000

257 FROMUTH Charles-Henry (1861-1937) « La voile d'or », dessin au pastel, monogrammé en bas à gauche, signé et daté oct -10-1919 en bas à droite, portant une étiquette au dos, référencé N° 436-CC - 50 x 45 cm (à vue). 2000/3000

257



259



258 FROMUTH Charles-Henry (1861-1937) « Rapsodies du soir sur le port » ou « Evening Harbour », dessin au pastel, signé et monogrammé en bas à gauche, portant une étiquette au dos, numéro de référence 452-C-C, contresigné au dos, situé à Concarneau et daté, 1920 - 60 x 55 cm. 2000/3000

259 FROMUTH Charles-Henry (1861-1937) « Barques au port », dessin au pastel monogrammé en bas à gauche, signé et daté 1897 en bas à droite, dans un encadrement en bois doré - 60 x 45 cm. 2000/3000

260 FROMUTH Charles-Henry (1861-1937) « Les voiliers vus de la côte » dessin au fusain, monogrammé en bas à droite, pliures - 57 x 77 cm. 1000/1500

258



260







261 FROMUTH Charles-Henry (1861-1937) « Les barques au port », dessin au pastel, monogrammé et sbg, numéroté 106-B - 31 x 58 cm. 1 000/1 500

262 FROMUTH Charles-Henry (1861-1937) « Etude de mer », dessin au fusain, signé, situé « Le Toldu » et daté "March-10-1912" en bas à droite, numéroté 296-BB - 35.5 x 44 cm (à vue). 600/800

263 FROMUTH Charles-Henry (1861-1937) « Voiliers devant la Ville Close », dessin au pastel, monogrammé et sbg, dans un encadrement en bois doré - 30.5 x 59 cm. 1 500/2 000

264 FROMUTH Charles-Henry (1861-1937) « Voiliers à quai », dessin au pastel sur toile, monogrammé en bas à droite, (quelques manques) - 60 x 116 cm. 3 000/4 000

265 FROMUTH Charles-Henry (1861-1937) « Des barques sardinières à marée basse », dessin au pastel monogrammé et référencé en bas à gauche, référencé 105-B - 30 x 57 cm. 800/1 000

266 FROMUTH Charles-Henry (1861-1937) « Soirée animer », dessin au pastel, monogrammé en bas à gauche, dans un encadrement en bois doré,

portant un cartouche et un monogramme au dos, référence "332 C.C.", daté 1917, situé "Port de Concarneau, provenance Th.Lepert, (quelques taches d'humidité) - 48 x 44 cm. 3 000/4 000

267 FROMUTH Charles-Henry (1861-1937) « Près de chapelle Sainte-Croix à Concarneau », HST, signée et datée 1894 en bas à gauche - 81 x 65 cm. 800/1 000



266







268 FROMUTH Charles-Henry (1861-1937) « Rythme hivernal sur le port » ou « Winter Rhythm », dessin au pastel, signé, monogrammé, référencé N°931-C.C et daté 1929 en bas à droite, étiquette au dos - 73,5 x 68 cm. 4000/6000

269 FROMUTH Charles-Henry (1861-1937) « Le repos du soir » ou « The Evening Rest », dessin au pastel, monogrammé, signé et daté 1897 en bas à gauche, référence N°831-C.C - 60 x 44 cm. 2000/3000

270 FROMUTH Charles-Henry (1861-1937) « Le calvaire », dessin au crayon, monogrammé et numéroté en bas à gauche 91-B, sbd, quelques rousseurs - 41 x 30 cm. 200/300

271 FROMUTH Charles-Henry (1861-1937) « Les barques amarrées », dessin au fusain, monogrammé et signé en bas à gauche, numéroté en bas à droite, 53-B, (quelques petites taches) - 43 x 29 cm (à vue). 400/600

272 FROMUTH Charles-Henry (1861-1937) « L'Entrée de la Ville Close sous la neige », dessin au pastel, monogrammé en bas à droite, signé en haut à droite, daté 1929, numéroté N°920-B.B - 30 x 59 cm. 800/1000

273 FROMUTH Charles-Henry (1861-1937) « Thoniers au mouillage », dessin au fusain, signé, numéroté et monogrammé en bas à gauche et daté 1909 - 58 x 44,5 cm. 1000/1500

274 FROMUTH Charles-Henry (1861-1937) « Etude de voilier en haute mer », dessin au fusain, signé, monogrammé, daté 1925 et numéroté 684.BB - 30 x 27 cm. 600/800

275 FROMUTH Charles-Henry (1861-1937) « Les voiliers sous la neige », dessin au pastel, sbd, daté 1929, monogrammé, numéroté N°930-CC, portant une étiquette au dos "The Snow deeped fleet" - 48,5 x 45 cm. 2000/3000

276 FROMUTH Charles-Henry (1861-1937) « Pêche sous vent de sud-est », dessin au fusain, monogrammé, signé, daté 1930 et numéroté 959 BB, en bas à gauche, portant une étiquette au dos "Sailing man out wind South East" - 26,5 x 30 cm. 600/800

277 CRAWFORD (XIX<sup>e</sup>-XX<sup>e</sup>) « Charles H. Fromuth, Concarneau Finistère », gravure à l'eau forte signée, contresignée et datée 25 en bas à gauche, Dim. avec encadrement: 34,5 x 27 cm. 80/100



278 FROMUTH Charles-Henry (1861-1937) « Concarneau Ville Close », dessin au fusain et crayon, monogrammé en bas à gauche, sbd, daté juillet 10-97, taches et rousseurs - 23 x 32 cm. 150/300

279 FROMUTH Charles-Henry (1861-1937) « Etude de voilier dans le vent », dessin au fusain, portant cachet en bas à gauche, signé et daté 1932 en bas à gauche, numérotée N°985-BB - 30 x 27 cm. 400/600

280 FROMUTH Charles-Henry (1861-1937) « Voiliers dans la tempête », dessin au fusain sur papier, monogrammé et sbd, numéroté 577-BB, daté 1924 - 29 x 17 cm (à vue). 300/400

281 FROMUTH Charles-Henry (1861-1937) « Etude de voiliers en mer », dessin au fusain, portant un cachet en bas à droite, signé, daté 1925 et numéroté 908-BB en bas à gauche - 31,5 x 19 cm (à vue). 400/600



282 FROMUTH Charles-Henry (1861-1937) « Forêt de Fontainebleau » dessin au crayon et fusain, situé "Forêt de Fontainebleau", daté "Avril 30-95" et sbg, monogrammé et référencé 86-B en bas à droite - 25,5 x 34,5 cm. 150/200

283 FROMUTH Charles-Henry (1861-1937) « Etude de marée-basse » ou « A Low-tide Arrangement, souvenir of Concarneau » dessin au fusain, monogrammé et sbg, numéroté 537-BB, daté 1923 - 31 x 17 cm (à vue). 400/600

284 FROMUTH Charles-Henry (1861-1937) « Bateaux amarrés devant la ville close », dessin au fusain sur papier, monogrammé, référence 681-BB, en bas à gauche, signé et daté 1925/26 en partie basse, portant une étiquette au dos "Charcoal Sailing Study" - 30,5 x 27 cm. 400/600

285 FROMUTH Charles-Henry (1861-1937) « An orange colored facade », dessin au pastel, monogrammé en bas à gauche, signé, daté 1902, numéroté 324 CC et situé en bas à droite (trou de punaise) - 34 x 27 cm. 400/600

286 FROMUTH Charles-Henry (1861-1937) « Le moulin des Sables Blancs », dessin au pastel, monogrammé en bas à gauche, signé et daté 1928 en bas à droite, (petites déchirures) - 40 x 44 cm (à vue). 1000/1500

287 FROMUTH Charles-Henry (1861-1937) « Les meules à Audierne », dessin au fusain et crayon, monogrammé, signé, situé et daté septembre 1907 en bas à gauche, numéroté 69-B - 19 x 31,5 cm. 150/200

288 WORMS (XX<sup>e</sup>) « Portrait de Charles Fromuth », dessin au crayon rehaussé de gouache, signé et daté 1917 en bas à droite - 33 x 27 cm. 100/150

289 FROMUTH Charles-Henry (1861-1937) « Le calvaire dans la forêt », dessin au fusain, signé et daté (18)95 en bas à droite, monogrammé et numéroté 80-B en bas à gauche - 26 x 37 cm. 150/200

290 FROMUTH Charles-Henry (1861-1937) « La Côte sous la neige » HST, sbg, datée 1893 - 50 x 61 cm. 800/1000

291 FROMUTH Charles-Henry (1861-1937) « Le retour des voiliers », dessin au fusain, signé et monogrammé en bas à droite, daté 1925, numéroté 686-B.B, portant une étiquette "Harbor Shipping Sailing, souvenir of 1921" - 26 x 30 cm. 400/600

292 FROMUTH Charles-Henry (1861-1937) « Départ pour la pêche », dessin au fusain, monogrammé et sbd, daté 1925, numéroté, 669-BB, portant une étiquette au dos "Souvenir Harbor shipping" - 26 x 29,5 cm (à vue). 500/600

293 FROMUTH Charles-Henry (1861-1937) « Etude de thoniers », dessin au fusain, signé, monogrammé et daté en bas à droite, référence S14 B.B - 26,5 x 26,5 cm. 400/600

294 FROMUTH Charles-Henry (1861-1937) « L'Epave devant la ville close » « The Wreck Before the Ville Close », dessin au fusain, monogrammé, signé, daté 1925 et référencé GG2.BB en bas à droite, portant une étiquette au dos « Souvenir of 1918 » - 30 x 26,5 cm (à vue). 400/600

295 FROMUTH Charles-Henry (1861-1937) « Etude de voiliers », dessin au crayon, monogrammé en bas à droite, numéroté 33-B, quelques rousseurs - 26 x 44,5 cm (à vue). 200/300

296 FROMUTH Charles-Henry (1861-1937) « Près de la chapelle de la Croix à Concarneau », dessin au crayon, portant cachet en bas à droite, numéroté CHF 98.B, (quelques rousseurs) - 37,5 x 29 (à vue). 200/300

297 FROMUTH Charles-Henry (1861-1937) « Saint Guénolé Penmarc'h », dessin au fusain sur papier gris, monogrammé et sbd, situé et daté 1909, dans un encadrement - 21 x 31 cm (à vue). 300/400

298 FROMUTH Charles-Henry (1861-1937) « Villa Nora », dessin au crayon, monogrammé en bas à gauche, numéroté 297-B - 28,5 x 28,5 cm. 200/300

299 FROMUTH Charles-Henry (1861-1937) « Scène de port », dessin au fusain, monogrammé en bas à droite, signé et référencé 953-BB, daté 1930 - 27 x 30 cm. 400/600



300 BAILLE Hervé (1896-1974): « Société Nationale de Sauvetage en mer », affiche en couleurs, vers 1960. Encadrement bois naturel - 44,5 x 37 cm (à vue). 40/60

301 BENOIST Félix: « La Bretagne contemporaine - Côtes du Nord », Tome 3, un volume in folio demi-chagrin vert de l'édition CHARPENTION, dos à nerfs richement ornés, plat en toile orné d'un grand fer armorié au centre (usures en bordure du plat et infimes rousseurs intérieures). 150/200

302 CRESTON René-Yves (1898-1964): « Komzit, brezoneg d'ho pugale », affiche en couleurs marquée « Moulerez, str.ar c'hastell Brest ». Encadrement moderne - 78 x 60 cm (à vue). 150/200

303 GARNIER-TANCONVILLE Henri (1845-1936): « Chemins de fer d'Orléans. Belle Isle en mer. Bretagne », affiche en couleurs. Imprimerie COURMONT Frères, 10 rue BREGUET PARIS (infime déchirure en bas au centre). Encadrement moderne - 103,5 x 72 cm. 250/300

304 GOUJON Roland (XX<sup>e</sup> siècle): « SNCF. Bretagne », circa 1939. Affiche en couleurs. Imprimerie Alsacienne-Strasbourg (légers plis dans le bas). Encadrement moderne - 99 x 61 cm (à vue). 180/250

302



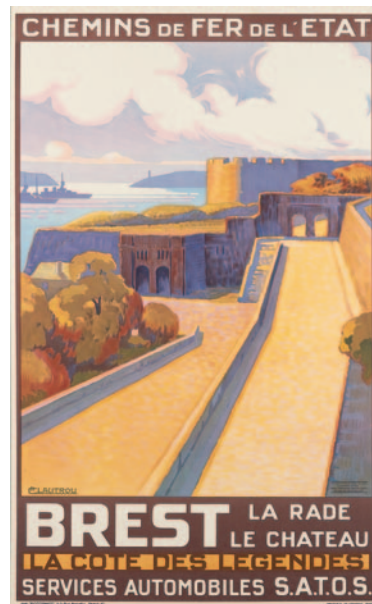
304



306



307



303

305 LALASSE François-Hippolyte: Aquarelles et dessins et un carnet de croquis et son devenir par Denise DELOUCHE. Deux volumes sous emboîtement, grands in 4 (24 x 34 cm), cartonnage illustré sous jaquette illustrée. Editions Ouest France 2002 (bon état). 100/150

306 LAUTROU Charles (XX<sup>e</sup> siècle): « Unis comme au front », Union nationale des combattants XVI Congrès National-BREST 6.7.8.9. JUIN 1935. Affiche en couleurs. Imprimerie de l'Ouest Brest. Encadrement moderne - 80 x 58,5 cm (à vue). 120/150

307 LAUTROU Charles (XX<sup>e</sup> siècle): « Chemins de fer de l'Etat-Brest, la rade, le château 1930 », affiche en couleurs. Imprimerie ROTOPHOT, 3-5 rue Marqfoy PARIS X<sup>e</sup>. Encadrement moderne - 99 x 61 cm (à vue) 180/250

308 LEMORDANT Jean-Julien (1878-1968): « Finistère. Ses costumes, ses sites, la mer », Affiche en couleurs. Société des Etablissements J. MINOT 47 rue Lacordaire PARIS. Encadrement moderne - 76 x 106 cm (à vue). 500/600

309 PERON Pierre (1905-1988): « Rose des vents des Marins de Groix », affiche en couleurs. Encadrement bois naturel - 37 x 37 cm. 30/50

308



430

FAÏENCES

310 ABADIE-LANDEL Pierre (1896-1972). PLATEAU en grès polychrome, orné dans un médaillon d'une bigoudène, gardienne troupeau de moutons, numéroté 64-1003. Manufacture HB Grande Maison, vers 1930. Diam: 31 cm 120/150

311 ABADIE-LANDEL Pierre (1896-1972). PLATEAU en grès polychrome, orné en plein dans un paysage onirique d'un couple de bretons, numéroté 64. Manufacture HB Grande Maison, vers 1930. Diam: 30 cm (accident en bordure, suivit d'un fêle). 30/50

312 ABADIE-LANDEL Pierre (1896-1972). PLATEAU en grès polychrome, orné dans un médaillon d'un gardien de moutons et de son chien, numéroté 64-1002. Manufacture HB Grande Maison, vers 1930. Diam: 30 cm 120/150



Catalogue de la Collection Alain RAULT (1942-2016) sur le peintre Pierre ABADIE-LANDEL réalisé à l'occasion des expositions de Trébeurden et de Douarnenez en 2018 et 2019, éditions Asia, textes par Mme Véronique ALEMANY avec la collaboration de Mme Evelyne BOUREL, le chapitre Seiz Breur rédigé par M. Olivier LEVASSEUR - Cet ouvrage, la première monographie consacrée à l'artiste, est disponible chez Adjug'Art: vendu 10 €, hors frais de port au profit des communes organisatrices des expositions.

Le Seiz Breur

Pierre ABADIE-LANDEL (1896-1972)

Collection Alain RAULT (1942-2016)

Élève de l'École des Beaux-Arts, Pierre Abadie-Landel découvre tout d'abord le monde du cirque des Fratellini et se lie d'amitié avec René-Yves Creston, qui lui fait découvrir la Bretagne. Travaillant successivement pour les Ateliers Primavera du Printemps, la Maîtrise des Galeries Lafayette et la Maison Dominique, il reste attaché à Paris, à la vie de la "République de Montparnasse" et au monde du Cirque. Amoureux de la Bretagne, il conçoit le programme des Seiz Breur avec Jeanne Malivel en 1924 et participe à l'Exposition internationale des Arts décoratifs de 1925. Artiste prolifique témoin de son temps, il ne cessera de se renouveler et sera sollicité pour de grands projets.



310



311



312



314



315



316



317



318



319

313 ABADIE-LANDEL Pierre (1896-1972). VASE pansu à anses en grès émaillé polychrome, décoré dans deux médaillons représentant un pâtre accompagné de ses moutons, non numéroté. Manufacture HB Grande Maison, vers 1930. Diam: 24,5 cm. 150/200

317 ABADIE-LANDEL Pierre (1896-1972). RARE ASSIETTE RONDE en faïence polychrome, ornée dans un large médaillon d'un paysan breton regardant son penty, intitulée "AN TI", monogramme de l'artiste au dos. Manufacture HB Grande Maison, vers 1930. Diam: 24,5 cm. 150/200

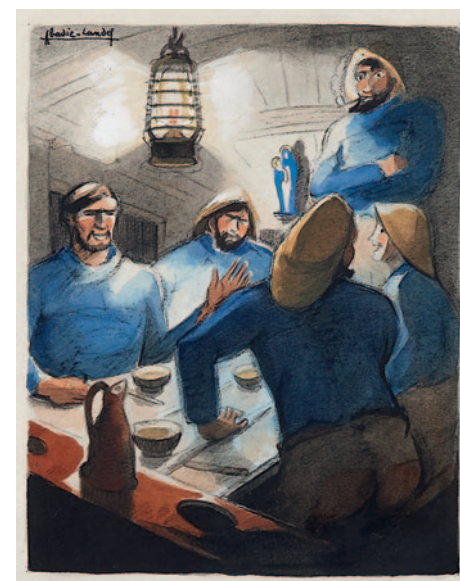
314 ABADIE-LANDEL Pierre (1896-1972). RARE ASSIETTE RONDE en faïence polychrome, décorée dans un large médaillon d'un entablement sur lequel repose pichet et tasses, titrée "JISTR MAD", monogramme de l'artiste au dos. Manufacture HB Grande Maison, vers 1930. Diam: 23 cm. 150/200

315 ABADIE-LANDEL Pierre (1896-1972). RARE ASSIETTE RONDE en faïence polychrome, décorée dans un large médaillon d'une pipe accompagnée d'un pot à tabac, intitulée "BUTUN MAT", monogramme de l'artiste au dos. Manufacture HB Grande Maison, vers 1930. Diam: 24,5 cm. 150/200

318 ABADIE-LANDEL Pierre (1896-1972). RARE ASSIETTE RONDE en faïence polychrome, ornée dans un large médaillon d'un breton accompagné de sa vache partant à la foire, titrée "ER FOAR", monogramme de l'artiste au dos. Manufacture HB Grande Maison, vers 1930. Diam: 24,5 cm. 150/200

319 ABADIE-LANDEL Pierre (1896-1972). RARE ASSIETTE RONDE en faïence polychrome, ornée dans un large médaillon d'un reposoir supportant un calvaire bordé d'arbres, titrée "AR GROAZ", monogramme de l'artiste au dos. Manufacture HB Grande Maison, vers 1930. Diam: 24,5 cm. 150/200





## LA BRETAGNE, LA MER

**320 ABADIE-LANDEL Pierre (1896-1972):** Ensemble de trois aquarelles représentant des ports en Bretagne dont « Camaret » signée et située bg – 31,5 x 48 cm, « Poulgoazec » signée et située bd – 33 x 26 cm (contrecollée sur carton) et « L'entrée du port » sbg (infimes rousseurs) – 32 x 50 cm. **200/300**

**321 ABADIE-LANDEL Pierre (1896-1972):** Ensemble de trois aquarelles représentant des vues de villages dont « St James : Entrée du village » signée, située et datée (19)35 bg – 27 x 37 cm, « Maisons et corps de ferme » signée et datée (19)44 bd – 29 x 38,5 cm et « Maisons au bord du chemin » signée et datée (19)44 bd (infime tache au centre) – 27,5 x 38,5 cm. **100/150**

**322 ABADIE-LANDEL Pierre (1896-1972):** Ensemble de trois aquarelles représentant des vues de village dont « Le vieux pont à Mantes » signée et datée 37 bd (traces de scotch en haut) – 49 x 33,5 cm, « Péniche au bord du quai » signée bd – 28 x 39 cm et « La route menant au village » signée et située bd (une trace en marge à gauche) – 32,5 x 50 cm. **100/150**

**323 ABADIE-LANDEL Pierre (1896-1972):** Ensemble de deux aquarelles représentant des vues de port dont une intitulée « Saint Malo » et portant deux fois

le cachet de l'artiste – 22 x 27 cm et une intitulée « L'orage », signée bd (un morceau de scotch en haut) – 32,5 x 50 cm. On y joint une eau-forte en couleurs représentant des côtes sous voiles numérotée 5/30 bd (quelques rousseurs en périphérie) – 39 x 29,5 cm sans les marges. **120/180**

**324 ABADIE-LANDEL Pierre (1896-1972):** Ensemble de trois aquarelles représentant Douarnenez dont deux signées bg, intitulées et datées 1925 au dos – 38 x 29 cm et 29 x 38 cm et une signée, située et datée 63 bd – 33 x 42,5 cm. **150/200**

**325 ABADIE-LANDEL Pierre (1896-1972):** Ensemble de dix dessins comprenant trois feuillets de croquis représentant un « Mouillage en pleine mer », des « Meules de foin », une « Paysanne près de sa ferme », Vers 1910-1911 – 13,5 x 20,5 cm environ (chaque), un dessin sur calque « L'entrée du port » avec cachet d'atelier bd – 25 x 32,5 cm, un dessin de mode d'une jeune femme en costume avec cachets d'atelier daté « novembre 1935 » - 40 x 25,5 cm, deux dessins

« Couples d'élégants devant une voiture et « Recueillement autour d'un pilote de chasse » signés bd - respectivement 20,5 x 25 cm et 27 x 20,5 cm. Trois dessins au fusain et aux crayons de couleurs représentant des portraits de clowns avec cachet d'atelier bd (taches et petites déchirures) – 27 x 20 cm (chaque) et un portrait de jeune fille blonde de profil sbd (petites pliures et déchirure) – 44,5 x 31 cm. **150/250**

**326 ABADIE-LANDEL Pierre (1896-1972):** « Cale sèche à Douarnenez » aquarelle sur papier sbd et datée 45, dans un encadrement – 29,5 x 44 cm. **100/250**

**327 ABADIE-LANDEL Pierre (1896-1972):** « Cap-horniers sur le pont », aquarelle sbd, référencée 1<sup>ère</sup> partie p. 60 en haut à gauche, dans un encadrement – 18 x 14 cm. **100/150**

**328 ABADIE-LANDEL Pierre (1896-1972):** « Deux cap-horniers sur le pont en vareuse jaune », aquarelle sbg, référencée 1<sup>ère</sup> partie p. 36 en haut à droite, dans un encadrement – 18 x 14 cm. **100/150**

**329 ABADIE-LANDEL Pierre (1896-1972):** « Le départ des goélettes de Paimpol, quai animé », aquarelle sbd, annotée en haut 5<sup>e</sup> partie p. 273, dans un encadrement - 18 x 14 cm. **100/150**

**330 ABADIE-LANDEL Pierre (1896-1972):** « Conversation amoureuse sur les quais de Paimpol », aquarelle sur papier sbg, dans un encadrement - 18 x 14 cm. **80/100**

**331 ABADIE-LANDEL Pierre (1896-1972):** « Les cap-horniers tirant des bords », aquarelle sbg, annotée en haut 3<sup>e</sup> partie p. 181, dans un encadrement - 18 x 24 cm. **100/120**

**332 ABADIE-LANDEL Pierre (1896-1972):** « Le noyer », aquarelle sbd, annotée en haut 5<sup>e</sup> partie p. 306, dans un encadrement - 18 x 24 cm. **80/100**

**333 ABADIE-LANDEL Pierre (1896-1972):** « Promenade galante près de la mer à Paimpol », aquarelle sur papier signée en haut à gauche, annotée 4<sup>e</sup> partie p. 263, dans un encadrement - 18 x 24 cm. **100/120**

**334 ABADIE-LANDEL Pierre (1896-1972):** « Arrivée près des côtes, la croix avec les ossements », aquarelle double faces signée dans la planche, annotée en dos, dans un encadrement - Dim. totale de la planche 29 x 22 cm. **80/100**

**335 ABADIE-LANDEL Pierre (1896-1972):** « Cap-hornier dans la tempête », aquarelle sur papier signée à l'encre en bas, dans un encadrement - Dim. totale de la planche 29 x 22 cm. **80/100**

**336 ABADIE-LANDEL Pierre (1896-1972):** « Les marins attablés dans le cap-hornier », aquarelle signée en haut à gauche, annotée 1<sup>ère</sup> partie p. 1, dans un encadrement - 29 x 22 cm. **120/150**

**337 ABADIE-LANDEL Pierre (1896-1972):** « Tempête près de la côte, apparition de l'Ankou », aquarelle sur papier non signée, dans un encadrement - 27,5 x 23 cm. **80/100**

**338 ABADIE-LANDEL Pierre (1896-1972):** « Conversation dans la rue à Paimpol », aquarelle sur papier sbd, dans un encadrement - Dim. de la planche 28,5 x 21,5 cm. **100/120**

**339 ABADIE-LANDEL Pierre (1896-1972):** « La tente près de la mer » et « Scène de pardon », deux aquarelles sur papier portant monogramme, deux planches réunies, dans un encadrement - Dim. totale 28 x 21,5 cm. **100/120**

**340 ABADIE-LANDEL Pierre (1896-1972):** « Conversation amoureuse devant le Penty à Paimpol », aquarelle sur papier signée en haut à gauche, dans un encadrement - 28,5 x 21,5 cm. **100/120**

**341 ABADIE-LANDEL Pierre (1896-1972):** « Paimpolaise effrayée par l'apparition sous le porche de

l'église », aquarelle sbg, annotée 5<sup>e</sup> partie p. 288, dans un encadrement - Dim. de la planche 28,5 x 21,5 cm. **80/100**

**342 ABADIE-LANDEL Pierre (1896-1972):** « Intérieur à Paimpol, le pichet de cidre », aquarelle sur papier signée en haut à droite, annotée 3<sup>e</sup> partie p. 200, dans un encadrement - Dim. de la planche 28,5 x 21,5 cm. **80/100**

**343 ABADIE-LANDEL Pierre (1896-1972):** « Marins tirant les bordées entourés de thoniers sur le pont », aquarelle et fusain sur papier sbd et daté 27 (pliures anciennes), dans un encadrement - 30 x 25,5 cm. **250/300**

**344 ABADIE-LANDEL Pierre (1896-1972):** « Cap-hornier à la barre », aquarelle, encre et crayon, fusain sur papier signé en haut à droite et daté 1926, dans un encadrement - 35 x 28 cm (à vue). **300/400**

**345 ABADIE-LANDEL Pierre (1896-1972):** « La descente de la chaloupe par temps de tempête », aquarelle, dessin sur papier, rehauts de fusain signés en haut à droite et daté 1926, reproduit en pleine page dans « Ar Men » mars 2001 n° 119 dans un article de Mme Denise DELOUCHE p. 47. - 35 x 28 cm. **300/400**





346 ABADIE-LANDEL Pierre (1896-1972): « Quai animé à Douarnenez, le retour des bateaux de pêche », HSP de bois, sbd et datée 39, dans un encadrement – 63,5 x 159 cm. Réf. Reproduit sur la couverture du catalogue de l'Exposition Pierre ABADIE-LANDEL à TREBEURDEN et à DOUARNENEZ. Tableau ayant servi à illustrer les affiches des expositions. 2000/3000

347 ABADIE-LANDEL Pierre (1896-1972): « Marins en bordée devant la buvette », fusain et aquarelle sur papier sbg et daté 29, dans un encadrement (papier légèrement jauni, petite déchirure en bas à droite et infime pliure dans un angle) – 55 x 43 cm (à vue). 300/400



348 ABADIE-LANDEL Pierre (1896-1972): « Marins dans le canot sur une mer formée », aquarelle et fusain sur papier sbd, dans un encadrement – 44,5 x 53 cm. 300/400

349 ABADIE-LANDEL Pierre (1896-1972): « La petite cale de Douarnenez animée », monotype en couleurs contresigné bd, titré et daté 37, dans un encadrement – 32,5 x 26,5 cm (à vue). 120/150

350 ABADIE-LANDEL Pierre (1896-1972): « Grand pardon dans le pays bigouden », HSP signée et datée 1942 bd, titrée et contresignée au dos, dans un encadrement baguette blanche – 50 x 100 cm. 2500/3000



351 ABADIE-LANDEL Pierre (1896-1972): « Le départ de la barque », monotype en couleurs contresigné bd et daté 28, dans un encadrement – 32,5 x 26,5 cm (à vue). 100/150

352 ABADIE-LANDEL Pierre (1896-1972): « Les thoniers dans la baie de Douarnenez », monotype en couleurs contresigné et daté 28 bd, dans un encadrement – 35 x 28 cm (à vue). 100/150

353 ABADIE-LANDEL Pierre (1896-1972): « Barques près du thonier », monotype en couleurs contresigné bd et daté 1928, contrecollé, dans un encadrement (une petite griffure et petites bulles) – 35 x 28 cm (à vue). 100/150

354 ABADIE-LANDEL Pierre (1896-1972): « Marin barrant dans la baie de Douarnenez », aquarelle sur papier titrée et sbd, dans un encadrement – 21,5 x 17 cm. 100/120

355 ABADIE-LANDEL Pierre (1896-1972): « Mouillage près du cargo », HST sbd, titrée et signée au dos (deux petites usures à la toile avec marques de matière), dans un encadrement – 50 x 100 cm. 1000/1500

356 ABADIE-LANDEL Pierre (1896-1972): « Voilier sur mer formée », mine de graphite sur papier sbd et datée 33, dans un encadrement – 20 x 24,5 cm (à vue). 40/60

357 ABADIE-LANDEL Pierre (1896-1972): « Au pardon de Pen Hors dans le pays bigouden », HSP sbd et datée 37, contresignée, titrée et datée au dos, dans un encadrement – 50 x 65 cm. 400/600

358 ABADIE-LANDEL Pierre (1896-1972): « Le pardon de Pen Hors », aquarelle sur papier titrée, signée et datée 54 bd (rousseurs), dans un encadrement – 31 x 42 cm (à vue). 150/200



359 ABADIE-LANDEL Pierre (1896-1972): « Le mendiant quimpérois », aquarelle et fusain sur papier sbd, dans un encadrement – 45,5 x 37 cm (à vue). 80/100

360 ABADIE-LANDEL Pierre (1896-1972): « Le port de Douarnenez », Huile sur isorel sbd et datée 50 (quelques éraflures), dans un encadrement – 37 x 45 cm. 250/300

361 ABADIE-LANDEL Pierre (1896-1972): « La cale de Douarnenez », HST sbg (importante déchirure dans une voile et quelques trous de percements), contresignée et titrée au dos, dans un encadrement – 50 x 100 cm. 200/300





367



370



362

362 ABADIE-LANDEL Pierre (1896-1972): « Les quimpérois au pardon, les roulottes des Terremagie », aquarelle sur papier sbg et datée 45 (plusieurs rousseurs), dans un encadrement - 31 x 24 cm. 100/150

363 ABADIE-LANDEL Pierre (1896-1972): « Le bateau près de la côte », monotype en couleurs contresigné et daté 1928 en bas à droite - 33 x 28 cm. 80/100

364 ABADIE-LANDEL Pierre (1896-1972): « Le trois-mâts barque et les naufragés », monotype en couleurs sbg et daté 42, porte un cachet au dos (une pliure), dans un encadrement - 40 x 30 cm. 80/100

365 ABADIE-LANDEL Pierre (1896-1972): « Mer formée près des rochers » et « Portrait d'homme », HSP double face sbd et datée 33, dans un encadrement - 32 x 40 cm. 120/150

366 ABADIE-LANDEL Pierre (1896-1972): « Moulin du pays bigouden », HST sbd, titrée et signée au dos, dans un encadrement - 46,5 x 55 cm. 200/300

367 ABADIE-LANDEL Pierre (1896-1972): « Déchargement du thon sur le quai de Douarnenez », aquarelle et crayon sur papier sbd et titré, titré et contresigné au dos (infimes taches), dans un encadrement - 30 x 45 cm. 180/250

368 ABADIE-LANDEL Pierre (1896-1972): « Douarnenez, le port », aquarelle sur papier contresignée à droite, titrée à gauche et numérotée 10/125 (infimes rousseurs en marge), dans un encadrement - 27 x 37 cm. 50/80

364

369 ABADIE-LANDEL Pierre (1896-1972): « La chaloupe au vent dans la baie de Douarnenez », fusain sur papier portant le cachet bd (infimes rousseurs), dans un encadrement - 31 x 26 cm. 80/100

370 ABADIE-LANDEL Pierre (1896-1972): « Scène de pardon au Perquet », aquarelle et fusain sur papier sbg et daté 45, dans un encadrement - 31 x 24,5 cm (à vue). 120/150

371 ABADIE-LANDEL Pierre (1896-1972): « Le signe de l'Ankou », bois gravé en couleurs sur papier, titré, contresigné, numéroté 5/30 avec cachet à lettres bâton, dans un encadrement - Dim. de la planche 16 x 13,5 cm (à vue). 40/60

372 ABADIE-LANDEL Pierre (1896-1972): « A Douarnenez, le débarquement des sardines, les trois marins », bois gravé sur papier fibreux, contresigné, numéroté 3/30 et daté 23, cachet à lettres bâton, dans un encadrement - Dim. de la planche 25 x 30,5 cm (à vue). Reproduit dans la revue Ar Men. 150/250

373 ABADIE-LANDEL Pierre (1896-1972): « Scène de pardon de Pen-Hors 1937 », aquarelle et crayon sur papier, titré, signé et daté 37 (quelques infimes rousseurs sur la partie gauche), dans un encadrement - 28 x 44 cm. 150/200

381

374 ABADIE-LANDEL Pierre (1896-1972): « Thonier sous voile dans mer formée », HST sbd et datée 34 (nombreux accidents et déchirures) - 50 x 62 cm. 100/150

375 ABADIE-LANDEL Pierre (1896-1972): « La pêche aux filets », deux eaux-fortes portant monogramme bd, dans un encadrement - Dim. de la frappe 31 x 25,5 cm. 60/100

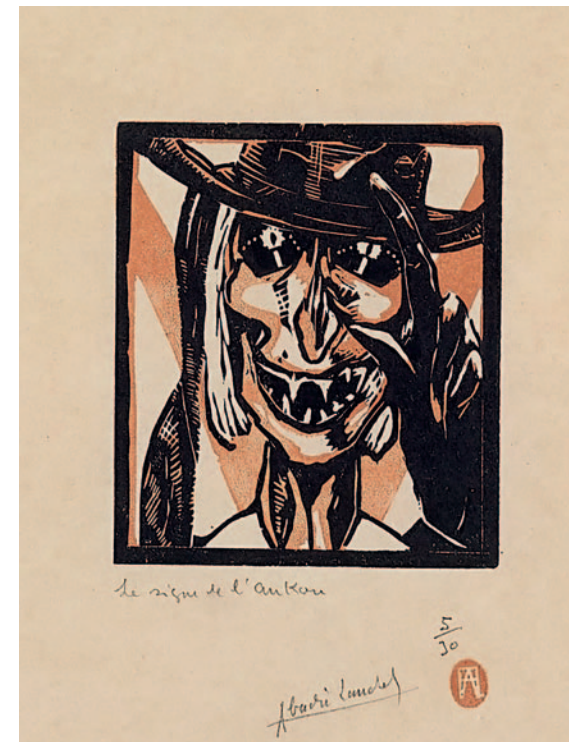
376 ABADIE-LANDEL Pierre (1896-1972): « La cale animée à Audierne, vue de Plouhinec », HSP sbd et datée 46, dans un encadrement - 36,5 x 45 cm. 250/300

377 ABADIE-LANDEL Pierre (1896-1972): « L'église de Kérinec », aquarelle sur papier sbd, titrée et datée 35, dans un encadrement - 30 x 45 cm. 80/120

378 ABADIE-LANDEL Pierre (1896-1972): « Langoustier en cale sèche à Douarnenez », aquarelle sur papier, rehauts d'encre, titrée, signée et datée 30 - 42 x 30 cm (à vue). 200/250

379 ABADIE-LANDEL Pierre (1896-1972): « Marin aux casiers de sardines sur le port de Douarnenez », aquarelle et fusain sur papier sbd et daté 30 (quelques taches de moisissures), dans un encadrement - 51 x 40 cm. 300/400

380 ABADIE-LANDEL Pierre (1896-1972): « Marin du Guilvinec sur les quais », aquarelle sur papier titrée et sbd, dans un encadrement - 31 x 47 cm. 150/250



381 ABADIE-LANDEL Pierre (1896-1972): « Marin tirant des bords », HSP signée en haut à droite (petites gerces dans la voile en haut à droite), dans un encadrement - 40 x 31 cm. 250/300

382 ABADIE-LANDEL Pierre (1896-1972): « Balade sur les Plomarc'h », HSP sbd, dans un encadrement - 49 x 98 cm. 250/300

383 ABADIE-LANDEL Pierre (1896-1972): « Les deux bigoudènes près du muret », monotype en couleurs sur papier titré, contresigné et daté 37 en bas à droite (une pliure sur l'angle de droite) - Dim. de la planche 36 x 26,5 cm. 80/100

384 ABADIE-LANDEL Pierre (1896-1972): « L'île Tristan, avec vue d'une ancienne sardinerie à l'embouchure du port de Douarnenez », aquarelle et encre sur papier sbg, dans un encadrement - 28 x 37 cm. 120/150

385 ABADIE-LANDEL Pierre (1896-1972): « Bateau au mouillage dans la baie de Douarnenez », HST sbd et datée 35, dans un encadrement - 37 x 45 cm. 300/400



372

385

371

379

376



391



386 ABADIE-LANDEL Pierre (1896-1972): « Les chaloupes sardinières dans la baie de Douarnenez », HST sbd (quelques infimes restaurations), dans un encadrement - 46 x 55 cm. 250/300

387 ABADIE-LANDEL Pierre (1896-1972): « Porteurs de bannières » et « Sur la barque », deux fusains sur papier non signés, un portant cachet (déchirures et rousseaux) - 20 x 26 cm. 60/100

388 ABADIE-LANDEL Pierre (1896-1972): « Bateaux de pêche », eau-forte sur papier non signée, dans un encadrement - 19 x 14 cm. 30/50

389 ABADIE-LANDEL Pierre (1896-1972): « Le Voyageur, l'Ankou », bois gravé en bistre titré, contresigné et numéroté 4/50, porte cachet en rouge - Dim. de la frappe 8 x 13 cm. 30/50

390 ABADIE-LANDEL Pierre (1896-1972): « Les marins ravaudant les filets » et « Etude de marins », une aquarelle sur papier et un fusain et pastel signés et monogrammés au cachet - 21 x 25 cm et 24 x 19 cm. 100/150

391 ABADIE-LANDEL Pierre (1896-1972): « Marin, le porteur de filets », aquarelle sur papier sbd, titrée et située Douarnenez, dans un encadrement - 21 x 16 cm. 100/150

392 ABADIE-LANDEL Pierre (1896-1972): ENSEMBLE de cinq œuvres gravées Seiz-Breuer dont Pierre PERON et Xavier de LANGLAIS (rousseurs et taches pour certaines). 50/80

## LE CIRQUE et LA TAUROMACHIE

393 ABADIE-LANDEL Pierre (1896-1972): « Le clown blanc », monotype en couleurs contresigné et daté 1931 bd, annoté « Clown » à gauche, dans un encadrement - 45 x 35 cm (à vue). 80/100

394 ABADIE-LANDEL Pierre (1896-1972): « Clown entre une femme et la mort », pastel et fusain sur papier signé et daté 28 bd (petites rousseurs en bas), dans un encadrement - 38 x 26 cm (à vue). 200/250

395 ABADIE-LANDEL Pierre (1896-1972): « Clown en haut de forme », pastel et fusain signé en haut à droite (infimes rousseurs), dans un encadrement - 33 x 27 cm. Reproduit dans la revue *Ar Men* de mars 2001 numéro 110 p. 49. 200/250

396 ABADIE-LANDEL Pierre (1896-1972): « Le clown chanteur », HST signée en haut à gauche, dans un encadrement (trois infimes petits trous dans la toile) - 41 x 33 cm. 200/250

397 ABADIE-LANDEL Pierre (1896-1972): « Le clown blanc avec un petit haut de forme », monotype en couleurs contresigné et daté 1928 bd (quelques légères pliures dans la marge), dans un encadrement - 38 x 28 cm. 80/120

393



396



394



395



398 ABADIE-LANDEL Pierre (1896-1972): « La parade du cirque », HST sbg avec étiquette d'exposition au Salon des Indépendants expressionnistes, titrée au dos, dans un encadrement - 46 x 55 cm. 400/600

399 ABADIE-LANDEL Pierre (1896-1972): « Le clown à la guitare », huile sur papier sbd et datée 57 (déchirures et manques) - 67 x 50 cm. 150/200

400 ABADIE-LANDEL Pierre (1896-1972): « Les deux clowns devant l'affiche du cirque », aquarelle sur papier monogrammée bd et contresignée, dans un encadrement - 31 x 25 cm. 50/80

401 ABADIE-LANDEL Pierre (1896-1972): « La parade des saltimbanques », monotype en couleurs, titré, contresigné et daté 58 en bas à droite, dans un encadrement - Dim. de la frappe 31 x 42 cm. 100/150

402 ABADIE-LANDEL Pierre (1896-1972): « Les deux lutteurs du cirque », aquarelle et crayon sur papier sbd, contrecollé sur un autre papier, sous verre - 44 x 28 cm. 120/200

403 ABADIE-LANDEL Pierre (1896-1972): « Couple de clowns », gouache sur papier sbd et datée 58, dans un cadre - 27 x 43 cm. 100/150

404 ABADIE-LANDEL Pierre (1896-1972): Suite de quatre bois en noir titrés, « Le Trapèze volant », « L'imitateur », « Les clowns musiciens », « Le clown gourmand », tirage à 25 exemplaires dont un en couleurs, contresigné, un daté 23, dans des encadrements - Dim. totale de la planche avec marges 32 x 24,5 cm. 150/200

405 ABADIE-LANDEL Pierre (1896-1972): « Le clown au chapeau à plumes », encre et aquarelle sur papier sbd et datée 24, dans un encadrement - 33 x 23 cm. 60/100

406 ABADIE-LANDEL Pierre (1896-1972): « Les clowns »: ensemble de trois gravures dont linoléum et bois en noir, deux contresignées et une justifiée 3/50, dans des encadrements - 12 x 8 cm avec quelques variantes. 80/100

407 ABADIE-LANDEL Pierre (1896-1972): « Les clowns représentant les champions du monde », eau-forte sur papier marquée « état 1 / 2 » contresignée ABADIE-LANDEL, on y joint le cuivre original gravé (deux rousseurs) - Dim. du cuivre 20 x 15 cm. 100/150

408 ABADIE-LANDEL Pierre (1896-1972): Ensemble comprenant une encre représentant un clown triste de dos et une eau-forte représentant un clown et une ballerine, l'une signée dans la planche - 31,5 x 25 cm et 32 x 21,5 cm. 50/60

400



407



407



398



410



404

409 ABADIE-LANDEL Pierre (1896-1972): « Scènes de tauromachie », suite de quatre aquarelles sur papier sbd dans des encadrements baguette bois - 32 x 49 cm (à vue). 300/400

410 ABADIE-LANDEL Pierre (1896-1972): « Scène de picador », HST sbd (une griffure sur le taureau), dans un encadrement - 32 x 40 cm. 150/200



415



## PARIS, MONTPARNASSE, L'ILLUSTRATION

411 ABADIE-LANDEL Pierre (1896-1972): ENSEMBLE d'un monotype et de sa gravure correspondante représentant une femme en costume d'homme intitulée Montparnasse 1929, de deux fusains représentant le portrait de la Vierge et également deux communicantes, trois portraits de femmes à la gouache ou à l'huile, certains signés, un autoportrait à l'aquarelle signé et daté 1935, enfin un grand nu à la gouache. On y joint un portrait photo de femme dans les années trente (toutes dimensions). 300/500

416



412 ABADIE-LANDEL Pierre (1896-1972): ENSEMBLE comprenant quatre pochoirs dont une illustration pour un ouvrage, un blason pour le Comité des Fêtes de Paris, une caricature de danseuse, une scène avec des gaulois et trois gouaches peintes représentant une servante (déchirures et manques), également huit croquis de voiliers portant son monogramme, enfin un scène de caserne avec des militaires datée novembre (19)39. (toutes dimensions). 200/300

415



418



413 ABADIE-LANDEL Pierre (1896-1972): ENSEMBLE de douze œuvres diverses dont gravures, dessins et aquarelles relatives au cirque ou au théâtre (toutes dimensions). 150/200

414 ABADIE-LANDEL Pierre (1896-1972): Quatre modèles de tapis à la gouache réalisés par l'artiste - 14 x 14 cm (environ pour chaque) 100/120

415 ABADIE-LANDEL Pierre (1896-1972): « La République de Montparnasse, l'homme du peuple », suite de 5 gouaches et crayons sur papier, titrés et signés bd (plieurs), dans un encadrement - 40,5 x 24,5 cm. 200/300

416 ABADIE-LANDEL Pierre (1896-1972): « Scène de café à la Rotonde de Montparnasse 1929 », monotype en couleurs, titré, contresigné et daté 29, dans un encadrement - 29 x 19 cm. 100/150

422



417 ABADIE-LANDEL Pierre (1896-1972): « Bal masqué à l'opéra », monotype en couleurs, titré, contresigné et daté 29 en bas à droite, dans un encadrement - 32 x 24 cm. 100/150

418 ABADIE-LANDEL Pierre (1896-1972): « Jésus calmant les flots », aquarelle et gouache sur papier, le revers représentant une affiche du bal costumé de la chanson française dessinée par l'Atelier lithographique LEFVRE, portant la signature d'ABADIE-LANDEL et datée 25 - 79 x 58 cm. 150/250

419 ABADIE-LANDEL Pierre (1896-1972): « Plan de ville de Paris sous la IIIe République en 1933 », gouache et aquarelle sur papier avec un cachet en bas à gauche, dans un encadrement - 24 x 32 cm. 50/60

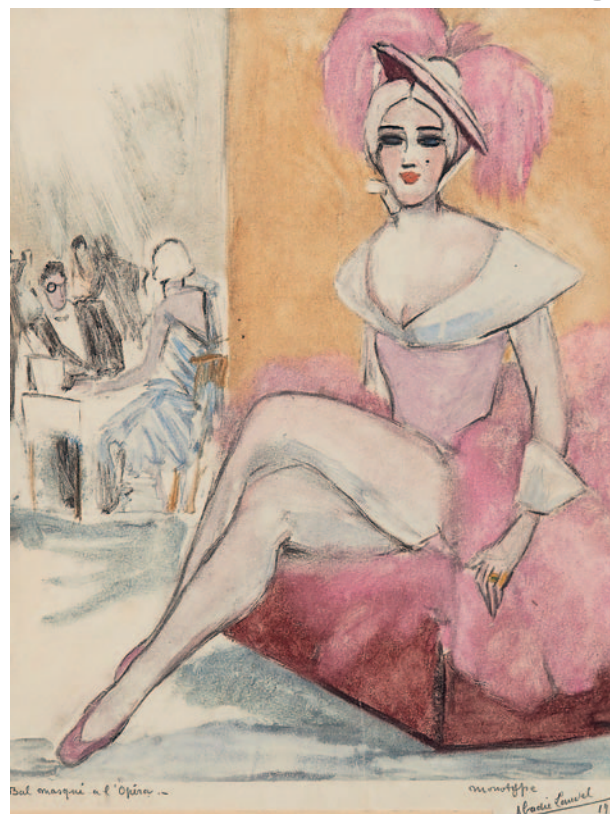
420



420 ABADIE-LANDEL Pierre (1896-1972): « Danseuse sacrée », projet de costume, gouache et crayon sur papier titré en bas à gauche, non signé - 24 x 17 cm. 40/60

421 ABADIE-LANDEL Pierre (1896-1972): « Les contes d'Andersen et contes de Perrault », ensemble de trois gouaches et aquarelles sur papier signées, projets d'affiches - dimensions moyennes 25 x 18 cm. 120/150

417



422 ABADIE-LANDEL Pierre (1896-1972): Projets de jouet en bois, suite de quatre gouaches et encres sur papier titrées, contresignées et monogrammées, dans des encadrements - 28 x 17 cm. 150/200

423 ABADIE-LANDEL Pierre (1896-1972): « Les trois chants hébraïques accompagnés de piano par Louis AUBERT », gouache sur papier représentant un oriental faisant sa prière entouré de pilastres égyptiens, sbd et datée 25 - 31 x 23 cm. 50/80

424 ABADIE-LANDEL Pierre (1896-1972): « Les romans de la table ronde » et « Toile cirée Maréchal », projets de reliures et de publicité à la gouache et à l'aquarelle sur papier, signés - 30 x 25 cm et 23 x 19 cm. 50/100

425 ABADIE-LANDEL Pierre (1896-1972): Ensemble comprenant un autoportrait au chevalet au fusain, une eau-forte représentant une scène de bar des

années folles à Montparnasse et deux portraits, un dessin et une gravure - Dim. de l'autoportrait au chevalet 29,5 x 24 cm. 50/100

426 ABADIE-LANDEL Pierre (1896-1972): ENSEMBLE d'ouvrages provenant de son atelier et pour certains illustrés par lui. Un ouvrage « Cinq chansons de croisade » harmonisées par Paul Le Flem, un illustré « Le Rire », un fascicule « Lendemain de réveillon » dont il a illustré la couverture, deux carnets de poésie illustrés par lui, cinq fascicules « Rictus », deux exemplaires du Bal du cinquantenaire, un bulletin « Le cirque dans l'univers ». 30/50

427 ABADIE-LANDEL Pierre (1896-1972): ENSEMBLE comprenant trois cartons d'exposition, un diplôme imprimé remis lors de l'exposition de la Maison Moderne à Paris en 1925 et onze plaquettes de salon de peinture à Paris. 30/50

428 ABADIE-LANDEL Pierre (1896-1972): ENSEMBLE de six affiches dont certaines illustrées par l'artiste (toutes dimensions). 30/50

## LA FEMME, LE PORTRAIT, LA NATURE MORTE

429 ABADIE-LANDEL Pierre (1896-1972): « Autoportrait », gouache avec rehauts de pastel sbd et datée 39 (plieurs sur les angles notamment à gauche), dans un encadrement - 26,5 x 21 cm. 50/80

430 ABADIE-LANDEL Pierre (1896-1972): « Autoportrait au foulard rouge », HSP signée en haut à droite, annotée au dos « Abadie-Landel 17 rue Campagne à PARIS » (quelques sauts de matière), dans un encadrement - 46 x 38,5 cm. 150/200

431 ABADIE-LANDEL Pierre (1896-1972): « Nue près de la cascade », monotype en couleurs contresigné bd, marqué « M » et « 38 », dans un encadrement - 47 x 59 cm (à vue). 150/250

432 ABADIE-LANDEL Pierre (1896-1972): « Autoportrait », aquarelle sur papier non signée (quelques traces de plieurs), dans un encadrement - 53 x 39 cm. 100/150

433 ABADIE-LANDEL Pierre (1896-1972): « Vieille femme à la cape », fusain avec rehauts de pastel sur papier signé en haut à gauche et daté 15, dans un encadrement - 38,5 x 24 cm. 60/100

431



436



443



442



445



434 ABADIE-LANDEL Pierre (1896-1972): « Portrait de femme blonde à la veste jaune et au corsage bleu », aquarelle et fusain sur papier sbd et daté 35, dans un encadrement - 43 x 27 cm. 80/100

435 ABADIE-LANDEL Pierre (1896-1972): « Portrait de Mme ABADIE-LANDEL aux vêtements amples », aquarelle sur papier sbd et datée 35, dans un encadrement - 36 x 27 cm. 60/80

436 ABADIE-LANDEL Pierre (1896-1972): « Portrait de son épouse sur fond vert », HSP sbd (un enfoncement sur 1/2 cm), dans un encadrement - 45 x 37 cm. 50/80

437 ABADIE-LANDEL Pierre (1896-1972): « Sainte femme et enfants », aquarelle et gouache sur papier sbd et datée 56, dans un encadrement - 20 x 21,5 cm (à vue). 40/50

438 ABADIE-LANDEL Pierre (1896-1972): « Pavane à l'infante d'Espagne », HST sbg, dans un encadrement - 45 x 53,5 cm. 100/150

439 ABADIE-LANDEL Pierre (1896-1972): « Nu féminin allongé » pastel et fusain sur papier sbd et daté 29, dans un encadrement - 23 x 35 cm. 80/120

440 ABADIE-LANDEL Pierre (1896-1972): « Portrait de Suzanne ABADIE-LANDEL à la couture », HST signée au dos, dans un encadrement - 46 x 38 cm. 80/120

441 ABADIE-LANDEL Pierre (1896-1972): « Portrait de Madame ABADIE-LANDEL », pastel et crayon sur papier sbd, dans un encadrement - 37 x 29 cm (à vue). 80/100

442 ABADIE-LANDEL Pierre (1896-1972): « Portrait de Madame ABADIE-LANDEL en bleue », aquarelle et crayon sur papier sbd et daté 35, dans un encadrement - 44 x 32 cm (à vue). 80/100

437



448



451



451



443 ABADIE-LANDEL Pierre (1896-1972): « Nu cubiste », gouache et aquarelle sur papier sbd et daté 58 (rousseurs), dans un encadrement - 30 x 48 cm. 100/120

444 ABADIE-LANDEL Pierre (1896-1972): « Nu féminin de dos », encre sur papier sbd et datée 36 (une déchirure), sous verre - 55 x 36 cm. 80/100

445 ABADIE-LANDEL Pierre (1896-1972): « Autoportrait en marin à la vareuse », HSP signée en haut à droite et datée, dans un cadre - 24 x 19 cm. 100/150

446 ABADIE-LANDEL Pierre (1896-1972): « Portrait d'enfant sur fond vert », HSP sbd (petits sauts de matière) - 41 x 32 cm. 50/80

447 ABADIE-LANDEL Pierre (1896-1972): « Nu féminin », dessin au fusain et rehauts de craie portant cachet de l'Atelier (importante déchirure) - 23 x 24 cm. 30/50

448 ABADIE-LANDEL Pierre (1896-1972): « Nu féminin », deux aquarelles et crayon sur papier. Epoque ART DÉCO - 14 x 16 cm et 11 x 8 cm. 60/100

449 ABADIE-LANDEL Pierre (1896-1972): « Bouquet de dahlias », HSP sbg, dans un encadrement - 22 x 16 cm 60/100

## LA GRANDE GUERRE

450 ABADIE-LANDEL Pierre (1896-1972): Trois gravures en couleurs représentant « Les Hymnes alliés » pour une et « L'Alphabet de l'Armée » pour les deux autres - 47 x 31 cm (avec marges). 60/80

451 ABADIE-LANDEL Pierre (1896-1972): « Les joies du poilu », suite de six bois gravés en polychromie titrés représentant des militaires: « Au repos », « Le départ pour la permission », « Le bain », « La pêche à la ligne », « Le pinard », « Le colis », signés dans la planche en bas à droite et datés 17 - Dim. de la planche 31 x 23,5 cm. 200/300

452 ABADIE-LANDEL Pierre (1896-1972): « Les poilus dans une tranchée », fusain et pastel sur papier sbd et daté 16 (petites déchirures périphériques, une pliure), dans un encadrement - 52 x 39 cm. 80/100

453 ABADIE-LANDEL Pierre (1896-1972): « Les hymnes alliés, l'hymne serbe », bois gravé en couleurs portant la signature dans la planche (variations sur la grande guerre), un des tirages à 1 000 exemplaires édité à Paris par le Nouvel ESSOR - 47 x 35 cm. 50/80

454 ABADIE-LANDEL Pierre (1896-1972): « L'alphabet de l'armée », suite de 5 gravures sur bois en couleurs représentant « L'ouvrier de l'usine », « L'automobiliste du corps retranché », « Le secrétaire d'Etat-major », « Le R.A.T » et « Le garde voie » - 44 x 28 cm. 250/300

454



# Conditions générales de la vente

Le Commissaire-priseur procède à la vente aux enchères publiques et à l'expertise des meubles et objets anciens. Il est à votre disposition pour dresser toutes expertises mobilières en vue de partages, assurances, après décès, séparation de corps et biens, redressements et liquidations judiciaires, et notamment : Tableaux, bijoux, collections, livres, argenterie, armes anciennes, céramiques, mobiliers anciens et de style en général, de tout biens meubles, matériels et marchandises. Dans le cadre des assurances, il peut, avant le contrat, donner l'estimation des biens à garantir et, en cas de sinistre, défendre les intérêts de l'assuré. Connaissant le marché, il peut également conseiller les acheteurs.

## ESTIMATIONS

Dans le catalogue, le prix de vente estimé figure à la suite de chaque lot. Il ne s'agit que d'une indication, le prix d'adjudication pouvant varier.

## CONDITIONS DE VENTE

L'adjudicataire sera le plus offrant et dernier enchérisseur, et aura pour obligation de remettre ses nom et adresse.

Le Commissaire-priseur habilité a la faculté discrétionnaire de refuser toute enchère, d'organiser les enchères de la façon qu'il juge convenable, de retirer tout lot de la vente, de réunir ou de séparer un ou plusieurs lots et, en cas d'erreur ou de contestation pendant ou après la vente, de désigner l'adjudicataire, de poursuivre les enchères, d'annuler la vente ou de remettre en vente tout lot en cas de contestation.

En cas de contestation au moment des adjudications, c'est-à-dire s'il est établi que deux ou plusieurs enchérisseurs ont simultanément porté une enchère équivalente, soit à haute voix, soit par signe, et réclament en même temps cet objet après le prononcé du mot « adjugé », le dit objet sera immédiatement remis en adjudication au prix proposé par les enchérisseurs et tout le public présent sera admis à enchérir à nouveau. Les éventuelles modifications aux conditions de vente ou aux descriptions du catalogue seront annoncées verbalement pendant la vente et notées sur le procès-verbal.

Aucun lot ne sera remis aux acquéreurs avant acquittement de l'intégralité des sommes dues. En cas de paiement par chèque ou par virement, la délivrance des objets, pourra être différée jusqu'à l'encaissement.

La vente des biens proposés n'emporte en aucun cas la cession des droits de propriété intellectuelle sur ceux-ci, tels que notamment les droits de reproduction ou de représentation.

Les frais de dépôt sont, en ce cas, à la charge de l'adjudicataire. Il devra acquitter, en sus du montant de l'enchère, par lot, les frais et taxes suivants :

## FRAIS DE VENTE

En sus du prix de l'adjudication, l'adjudicataire devra s'acquitter par lot les frais suivants : 24 % TTC pour le volontaire, 10 % TTC pour les pièces d'or et les lingots.

## PAIEMENT

1 - La vente sera conduite en Euros. Le règlement des objets, ainsi que celui des taxes s'y appliquant, sera effectué dans la même monnaie.

2 - Le paiement doit être effectué immédiatement après la vente.

3 - L'adjudicataire pourra s'acquitter par les moyens suivants :

- par carte bancaire en salle : VISA, UNION PAY et MASTERCARD
- par chèque bancaire certifié en euros avec présentation obligatoire d'une pièce d'identité en cours de validité.
- par virement bancaire en euros :

## ADJUG'ART :

CREDIT AGRICOLE FINISTERE  
7 route du loch - 29555 QUIMPER CEDEX 9  
Code Banque : 12906 Code guichet : 00012  
N° compte : 00254303735 Clé RIB : 57  
ETRANGER: FR76 1290 6000 1200 2543 0373 557  
BANK IDENTIFICATION CODE (SWIFT) :  
AGRI FR PP 829

## HÔTEL DES VENTES DE QUIMPER

CRÉDIT MUTUEL DE BRETAGNE  
Code Banque : 15589  
Code guichet : 29768  
N° compte : 05156984041  
Clé RIB : 59  
ETRANGER : FR7615589297680515698404159  
BANK IDENTIFICATION CODE : CMBRFR2BXXX

4 - Les chèques tirés sur une banque étrangère ne seront autorisés qu'après l'accord préalable de l'Etude, pour cela, il est conseillé aux acheteurs d'obtenir, avant la vente, une lettre accréditive de leur banque pour une valeur avoisinant leur intention d'achat, qu'ils transmettront à l'Etude.

- 5 - En espèces :
- jusqu'à 1 000 € frais et taxes compris lorsque le débiteur a son domicile fiscal en France ou agit pour les besoins d'une activité professionnelle.
  - jusqu'à 15 000 € frais et taxes compris lorsque le débiteur justifie qu'il n'a pas son domicile fiscal en France et n'agit pas pour les besoins d'une activité professionnelle.

## ORDRES D'ACHAT

Un enchérisseur ne pouvant assister à la vente devra remplir, le formulaire d'ordre d'achat inclus dans ce catalogue ou sur internet ou en enchères en direct « live » sur les différents sites indiqués en page d'accueil. L'Etude agira pour le compte de l'enchérisseur, selon les instructions contenues dans le formulaire d'ordre d'achat, et au mieux des intérêts de ce dernier.

Les ordres d'achat écrits ou les enchères par téléphone sont une facilité pour les clients. Ni Adjug'Art, ni l'Hôtel des ventes de Quimper, ni leurs employés ne pourront être tenus pour responsables en cas d'erreurs éventuelles ou omissions dans leur exécution comme en cas de non exécution de ceux-ci.

Lorsque deux ordres d'achat sont identiques, la priorité revient au premier ordre reçu.

Il ne sera accepté aucune enchère téléphonique pour les lots dont l'estimation est inférieure à 300 €.

Les ordres donnés par téléphone sont acceptés s'ils sont confirmés avant 18H la veille de la vente par lettre, mail ou fax au Tel.: 02 98 46 21 55

## PRÉEMPTION

Dans certains cas, l'état français peut exercer un droit de préemption sur les œuvres d'art ou les documents privés mis en vente publique. L'Etat se substitue alors au dernier enchérisseur. En pareil cas, le représentant de l'Etat fera la déclaration de préemption à l'Etude après le prononcé de l'adjudication de l'oeuvre mise en vente et il en sera fait mention au procès-verbal de vente. La décision de préemption devra ensuite être confirmée dans un délai de quinze jours. L'Etude n'assume aucune responsabilité du fait des décisions administratives de préemption pouvant être prises.

## AVIS IMPORTANT AUX ACHETEURS, STOCKAGE ET ENLÈVEMENT DES ACHATS

ADJUG'ART et l'Hôtel des Ventes de Quimper conseillent aux acheteurs d'examiner avant la vente, avec soin, l'état des oeuvres les intéressant. Pour leur faciliter la tâche, ils mettent à leur disposition des rapports sur l'état des lots. Les indications non seulement dans les rapports mais aussi dans les catalogues sont l'expression d'une simple opinion.

A cet effet, l'absence, dans le catalogue ou le rapport d'état des mentions « restaurations, accidents... » n'implique nullement qu'un objet, meuble ou tableau soit exempt de tout défaut ou restauration. De même, une mention particulière n'implique pas qu'un bien soit exempt de tout autre défaut. En aucun cas elle ne saurait remplacer totalement un examen personnel de l'acquéreur éventuel. En conséquence, aucune réclamation ne sera recevable dès l'adjudication prononcée.

1 - Les meubles, tableaux et objets volumineux adjugés qui n'auront pas été retirés par leurs acquéreurs le lendemain de la vente sur place avant 16 h, seront gardés à titre gracieux durant quatorze jours. Passé ce délai des frais de dépôt seront supportés par les acquéreurs au tarif de 5 € HT par jour calendaire et par lot.

2 - Pour les expéditions de petits colis, nous travaillons avec notre prestataire M.B.E., BREST - email: mbe2787@mbe-france.fr - Tél. 02 29 63 12 38. Pour les meubles et objets volumineux : la Société TWD - Tel.: 02 98 88 07 25 email: michael.aminot@twd.fr

3 - Assurance. Dès l'adjudication prononcée, les objets adjugés sont placés sous l'entière responsabilité de l'acheteur. Il lui appartiendra de faire assurer les lots dès l'adjudication. Les biens non retirés seront entreposés aux frais, risques et périls de l'acheteur, Adjug'Art et l'Hôtel des ventes de Quimper ne seront tenue d'aucune garantie concernant ces dépôts.

Adjug'Art et l'Hôtel des ventes de Quimper assurent le bien qui est stocké chez eux jusqu'à l'adjudication, l'acquéreur doit assurer le lot dès qu'il en est déclaré adjudicataire.

4 - Enchères en live :

Si vous souhaitez enchérir en ligne pendant la vente, veuillez vous inscrire sur les différents sites cités en page d'accueil. Adjug'Art et l'Hôtel des Ventes de Quimper se réservent le droit de demander, le cas échéant, un complément d'information avant votre inscription définitive pour enchérir en ligne.

Toute enchère en ligne sera considérée comme un engagement irrévocable d'achat.

Les frais de vente sont parfois majorés selon les sites.

L'O.V.V Adjug'Art et l'Hôtel des Ventes de Quimper ne peuvent garantir l'efficacité de ce mode d'enchères et ne peuvent être tenues pour responsables d'un problème de connexion au service, pour quelque raison que ce soit.

**Adjug'Art**  
BREST



M<sup>e</sup> Yves COSQUÉRIC  
13, rue Traverse  
29 212 Brest Cedex 1  
Tel. : 02 98 46 21 50  
adjugart@orange.fr  
Agt : 2002.219

M<sup>e</sup> Tiphaine LE GRIGNOU  
105 avenue de Kerrien  
29 000 Quimper  
Tel. : 02 98 52 97 97  
contact@hdvba.com  
Agt : 2017.097

VENTE EXCLUSIVEMENT  
EN LIVE

DIMANCHE 29 NOVEMBRE 2020

À 14<sup>H</sup>15 SUR

www.interencheres.com

www.drouotonline.com

www.invaluable.com

## ORDRE D'ACHAT\*

FRAIS DE VENTE 24 % TTC

PRÉNOM \_\_\_\_\_ NOM \_\_\_\_\_

ADRESSE \_\_\_\_\_

CODE POSTAL \_\_\_\_\_ VILLE \_\_\_\_\_

TÉL. FAX \_\_\_\_\_ E-MAIL \_\_\_\_\_

| NUMÉRO | DÉSIGNATION | LIMITÉ À ENCHÈRE (EN EURO) |
|--------|-------------|----------------------------|
|        |             |                            |
|        |             |                            |
|        |             |                            |
|        |             |                            |
|        |             |                            |
|        |             |                            |
|        |             |                            |
|        |             |                            |
|        |             |                            |
|        |             |                            |
|        |             |                            |
|        |             |                            |
|        |             |                            |
|        |             |                            |
|        |             |                            |
|        |             |                            |
|        |             |                            |
|        |             |                            |
|        |             |                            |

\*NB : POUR LES ORDRES D'ACHAT ADRESSÉS PAR FAX, JOINDRE UN RELEVÉ D'IDENTITÉ BANCAIRE ET UNE PIÈCE D'IDENTITÉ. NE POURRONT ÊTRE PRIS EN COMPTE QUE LES ORDRES D'ACHAT REÇUS AVANT 18<sup>H</sup> LA VEILLE DE LA VENTE. LES ORDRES D'ACHAT PAR TÉLÉPHONE SONT PRIS À PARTIR DE 100 EUROS.

DATE \_\_\_\_\_ SIGNATURE : \_\_\_\_\_

JE VOUS AUTORISE À DÉPASSER MES ORDRES DE :\*

10 %  20 %

\*Cocher la case correspondante





**Adjug'Art**  
BREST



M<sup>e</sup> Yves COSQUERIC  
13, rue Traverse  
29 212 Brest Cedex 1  
Tel. : 02 98 46 21 50  
adjugart@orange.fr  
Agt : 2002.219

M<sup>e</sup> Tiphaine LE GRIGNOU  
105 avenue de Kerrien  
29 000 Quimper  
Tel. : 02 98 52 97 97  
contact@hdvba.com  
Agt : 2017.097