

Adjug'Art
BREST

Dimanche 21 juillet 2019

L'Âme Bretonne

XVI^e édition



FERMETURE POUR CONGÉS DU 9 AU 29 AOÛT.

L'Âme Bretonne

XVI^e édition

Dimanche

21 juillet

à 11^H00 et 14^H15

à Brest

EXPOSITIONS

Vendredi 19 juillet de 16^H à 20^H / Samedi 20 juillet de 15^H à 19^H

Le matin de la vente de 9^H15 à 10^H

11^H00 001 - 103 TABLEAUX

14^H15 104 - 402 FAIENCES des Manufactures de QUIMPER et autres
Manufactures à sujets bretons

403 - 469 ART POPULAIRE & SCULPTURES

470 - 515 COSTUMES BRETONS de Haute et Basse Bretagne

516 - 529 Mobilier Breton et Ar Seiz Breur

EXPERTS Faïences: M. Didier GOUIN - GUÉRANDE - Tél.: 06 20 74 90 39

Art Populaire et Costumes: M. LE BERRE - KERLAZ - Tél.: 06 64 31 37 24

COÛT DU CATALOGUE: 10 euros et sur: www.interencheres.com, www.auction.fr,
www.adjugart.fr POSSIBILITÉ D'ENCHÉRIR EN LIVE SUR www.interencheres-live.com

Jean FRÉOUR (1919-2010)

Le dernier des Seiz Breur

Mardi 30 Juillet

à 14^H15

à Batz-sur-Mer

(44740)

Salle des Fêtes

« Sculpture et Atelier »

Plus de 250 pièces dont bronzes, marbres, bois, céramiques, plâtres originaux ayant servis aux sculptures. Le contenu des maisons sera vendu en un lot.



Vente en collaboration avec l'Etude de Maîtres CORLAY et GOASDOUÉ, notaires à LESNEVEN (29260). La propriété de plus de 2500 m² est à vendre à l'étude. Catalogue disponible à l'étude.



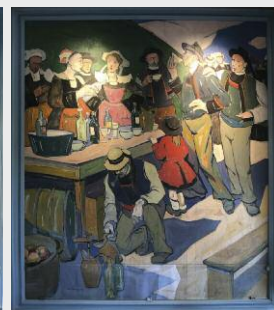
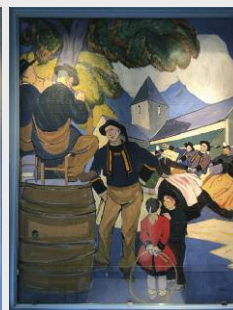
Pierre de BELAY (1890-1947)

Dimanche 1^{er} décembre
à l'Hotel Kermoor, Corniche de
la plage à BENODET (29950)



Exceptionnel et unique ensemble de 5 tableaux monumentaux peints en 1923. Reproduits dans le nombreux catalogues, pièces maîtresses considérées comme chef-d'œuvre ayant lancé la carrière de l'artiste. Vente en collaboration avec Maître Tiphaine LE GRIGNOU, commissaire-priseur de QUIMPER. Lors de cette vente, seront présentées d'autres pièces emblématiques du patrimoine artistique breton.

Catalogue en préparation



En préparation : Vente sur place du mobilier du Château de Paradis à La Croix-en-Touraine (37150) entre Amboise et Chenonceau, et d'autres propriétés. Les 24 et 25 septembre 2019.



TABLEAUX à 11^h00

GRAVURES

1 BEAUFRERE Adolphe-Marie (1876-1960): « La pêche à la ligne sur les quais », eau-forte contresignée dans la planche et numérotée 41/50, dans un encadrement - 24,5 x 17,5 cm. (à vue). **50/60**

2 CHEVALLIER-KERVEN Marie Renée (1902-1987): Ensemble de douze bois gravés en noir avec son cachet en rouge représentant des vues de l'Aber Wrac'h et de Landéda dont le port Cezon, la fontaine St-Antoine, la baie des Anges, Kerséné, la chapelle Sainte Marguerite, Men Glaz, Broennou, Saint Cava, la chapelle de Troméneq, les ruines du couvent... - 11,6 x 15,5 cm. à 11 x 7 cm. **400/600**

3 CHEVALLIER-KERVEN Marie Renée (1902-1987): Ensemble de six bois gravés en noir sur le thème du pardon du Folgoët et scènes de goémoniers, deux signés dans la planche et numérotés 8 et 7/50 - 15 x 15 cm. 13 x 18 cm. 20,5 x 26,5 cm. 13 x 25,5 cm. 20,2 x 15,6 cm. **400/600**

4 CHEVALLIER-KERVEN Marie Renée (1902-1987): « La veillée mortuaire dans le pays Pagan », ensemble composé du calque original, d'un bois gravé en couleurs et d'un bois gravé en rouge sur papier - Dim. de la planche 20 x 31,6 cm. **150/200**

5 CHEVALLIER-KERVEN Marie Renée (1902-1987): Ensemble de neuf bois gravés en noir et en couleurs sur le pays Pagan dont faire-part de naissance de 1931, scène près du calvaire, homme du Folgoët, signé et numéroté 6/50, homme buvant, homme au chapeau contresigné, sainte famille et scène de pardon - toutes dimensions **400/500**

6 CHEVALLIER-KERVEN Marie Renée (1902-1987): Ensemble composé de cinq calques et une encre originale représentant un couple de mariés du pays Pagan, nombreux personnages - toutes dimensions. **150/200**

7 CHEVALLIER-KERVEN Marie Renée (1902-1987): Ensemble composé d'un bois gravé et d'un fusain représentant un bébé et son père et une scène de travail - Dim. du bois gravé 31 x 43 cm. **100/150**

8 CHEVALLIER-KERVEN Marie Renée (1902-1987): « Ar Folgoat », rare ensemble de douze bois gravés et



coloriés sur papier de type Chine, tous numérotés sur 50 et contresignés dans la planche, sous jaquette en papier, tirés Impression de costumes, La messe en plein air, Les hommes portant les reliques, Les femmes portant la Vierge, Les femmes de Plounéour Trez, L'ensemble de la procession, La fontaine miraculeuse, Le déjeuner sur l'herbe, Les femmes de Plougastel, Les paysans de Kerlouan, Après les vêpres, Le retour (quelques pliures) - Dim. totale des planches 42 x 29,5 cm. **600/900**

9 CRESTON René-Yves (1898-1964): « La bataille de Saint Aubin du Cormier en Bretagne », bois gravé portant le monogramme - 44 x 32,5 cm. **50/60**

10 HERR Félicie (1880-1960): Ensemble de trois gravures sur bois dont deux en couleurs représentant une jeune femme de Plougastel et son nouveau-né, une femme mettant un cierge à St-Guénolé et la Toussaint en Bretagne, monogrammées - 20 x 25,5 cm et 16 x 12 cm. **30/50**

11 LEGOUT-GERARD Fernand (1856-1924): « Le retour des pêcheurs », eau-forte sur papier portant cachet en bas à droite, encadrée - Dim. à vue de la planche 55,5 x 59 cm. **80/100**

12 QUILLIVIC René (1879-1969): « La vieille fille des Monts d'Arrée », rare bois gravé en noir représentant une jeune femme assise devant la fenêtre, annoté dans la planche « PLAC'H YAOUANK KOZ DEUZ KOSTE MENEZ AR ET », contresigné en

17

18



marge avec frappe d'un timbre en bleu « Quillivic » dans la planche et numéroté 3/35 (infimes déchirures et petits manques en marge) - 42 x 31,6 cm. **200/250**

13 RIVIERE Henri (1864-1951): « Le coucher de soleil », planche XI des Aspects de la Nature, lithographie en couleurs portant cachet, dans son encadrement d'origine en bois (infimes percements) - 52,5 x 81,5 cm (à vue). **80/100**

14 RIVIERE Henri (1864-1951): « Bateau au mouillage à Tréboul », lithographie en couleurs tirée de la série des Beaux Pays de Bretagne en 1902, signée dans la planche, encadrée - 24 x 36 cm (à vue). **150/200**

AQUARELLES

15 ABRAM Paul (1854-1924): « Femme de Plouaré à la prière », dessin et aquarelle sur papier signé en haut à droite et daté 1918, dans un encadrement en bois - 43 x 31,5 cm (à vue). **150/200**

16 BUREL Jacques (1922-2000): « Compositions en mauve et bleu », deux techniques mixtes sur papier signées bd et datées 92 - 42 x 47 cm et 50 x 38 cm. **100/200**

17 CHANTRON Alexandre (1842-1918): « Portrait de marin », pastel sur papier signé bd, dans un encadrement en bois doré - 41 x 34 cm. (à vue) **250/400**

18 CHEVALLIER-KERVEN Marie Renée (1902-1987): « Le pardon du Folgoat », gouache et aquarelle sur papier signée bd et dédiée à Monsieur DULON - 30 x 38,5 cm. **200/250**

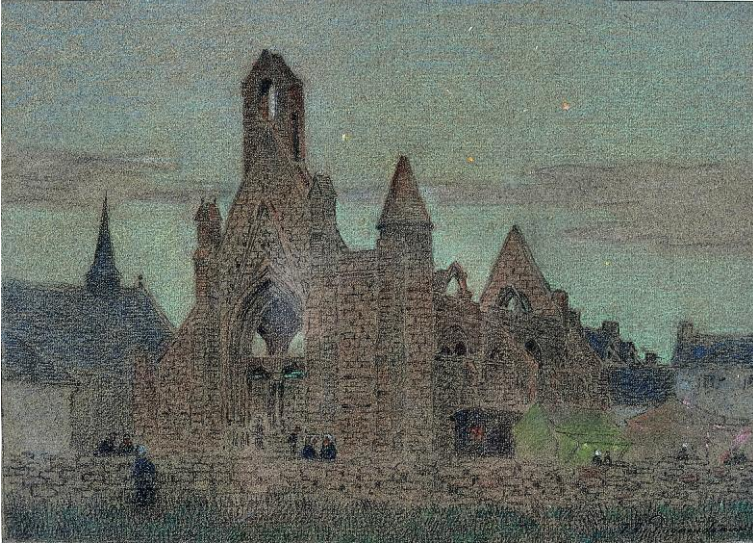
19 CORNELIUS Jean-Georges (1880-1963): « Tête d'homme », deux dessins au crayon avec rehauts d'aquarelle portant le cachet en bas à gauche, encadrés - 12 x 12 cm et 20 x 12,5 cm (à vue). Cette œuvre a figuré à l'exposition au Musée des Jacobins de Morlaix en 1993. **200/300**

20 CRESTON René-Yves (1898-1964): « Personnage montant l'escalier », dessin au fusain avec rehauts de couleurs sur papier, dédié, signé et daté 32 (quelques déchirures en marge) - 50 x 43,5 cm. **300/500**

21 DESIRE-LUCAS Louis-Marie (1869-1949): « Bretonnes atablées », crayon et pastel sur papier signé bd, dans un encadrement (pliures) - 40,5 x 49 cm. **250/300**

22 DE WALSH JACKSON Victor (XIX^e siècle): « Scène animée sur la digue devant Saint Lunaire », aquarelle sur papier signée et datée 1884 bd, dans un encadrement (infime déchirure en haut à gauche et petites rousseurs) - 57 x 94 cm. **150/250**

23 DOIGNEAU Édouard (1865-1954): « Marché aux volailles en Bretagne », aquarelle sur papier - 12,5 x 18,5 cm. **50/60**



24 DU PUIGAUDEAU Ferdinand-Loyen (1864-1930): « La chapelle de Batz-sur-Mer au crépuscule », pastel sur papier signé bd, dans un encadrement en bois - 18 x 25 cm. *Provenance*: Succession Jean FREOUR (1919-2010). 800/1000

25 GARIN Louis (1888-1959): « Le marché aux veaux à Locminé », crayon et aquarelle signée bd, avec envoi à Melle Andrée Dilonne - 33 x 43 cm. (à vue) 150/250

26 GOUGET Albert (XIX^e-XX^e): « St Michel de la Tourbière à Braspart », pastel, signé et situé bg - 53,5 x 73 cm. 250/300

27 GUERIN Ernest (1887-1952): « Le ramandage des filets bleus dans le pays bigouden », aquarelle sur papier signée bd et titrée, dans un encadrement en bois - 26,5 x 34,5 cm. (à vue) 1200/1800

28 HAFFNER Léon (1881-1972): « Portrait de la Jeanne navigant », gouache sur papier signée et titrée bd avec ancre de marine (quelques rousseurs et une légère pliure), encadrée - 15,5 x 28,5 cm. (à vue) 120/150

29 JANSAUD Mathurin (1857-1940): « Les pins maritimes », pastel sur papier signé bg, dans un encadrement en bois doré et stucqué - 25 x 32 cm. (à vue) 150/250

30 LEMORDANT Jean-Julien (1878-1968): « Couple du Morbihan dansant », aquarelle sur papier signée bd, dans un encadrement (quelques rousseurs) - 91 x 70,5 cm. (à vue). Cette aquarelle peut être rapprochée du plafond du théâtre de Rennes. 1000/1500

31 LEONNEC Georges (1881-1940): « Portrait de marin », aquarelle sur papier portant des dédicaces à Monsieur ARDAIN et une annotation « ET TA SCEUR? » - 25,5 x 18 cm. 80/100

32 LEUZE-HIRSCHFELD Emmy (1884-1973): « Scène animée dans le bourg de Locronan », aquarelle sur papier signée bg et située, dans un cadre en bois doré - 46 x 56 cm. (à vue). 300/350

33 MEHEUT Mathurin (1882-1958): « Pêcheur au filet », dessin au crayon signé du monogramme bd,



cadre avec baguette doré - 30 x 20 cm. (à vue) *Provenance*: Vente Morlaix 1996. 200/300

34 MERIEL-BUSSY André (1902-1985): « Femme de Plougastel-Daoulas au bouquet de fleurs », aquarelle et gouache sur papier signée bd, dans un encadrement - 44 x 36,5 cm. (à vue). 200/300

35 MORET Henry (1856-1913): « Etude de bretonne devant la mer avec fermette et nu », dessins à la plume et au crayon noir sur papier portant le cachet de l'atelier (pliure) - 30,5 x 20 cm. *Provenance*: Vente atelier d'Henry MORET par Maitres ADER PICARD TAJAN le 21 octobre 1983 à PARIS sous le numéro 80. 150/200



39 ROBLIN Paul (1883-1954): « Bretonne dans l'enclos », aquarelle et crayon sur papier signé bg et daté 26, dans un encadrement - 43 x 29,5 cm. (à vue). 50/60

HUILES

40 École bretonne du début XX^e siècle: « Jeunes bretonnes du Morbihan », HSP (quelques fentes) - 31 x 24 cm. 50/80

41 École bretonne du début du XX^e siècle: « Scène villageoise dans les environs de Rennes », HSI signée et annotée bd, dans un encadrement - 72 x 60 cm. 200/300

42 École bretonne fin XIX^e siècle: « Vieille rue de Morlaix » HST signée monogrammée « AB » en bas à droite et datée 1879, dans un beau cadre en bois doré et stucqué - 42 x 28 cm. 200/300

43 École bretonne fin XIX^e-début XX^e siècle: « Manoir dans le pays de Guérande », HSC - 13,4 x 17,5 cm. (à vue) 50/60

44 ABADIE-LANDEL Pierre (1896-1972): « Bateau dans la baie de Douarnenez », HSP signée bd et datée 41, dans un encadrement en bois - 37,5 x 50 cm. 200/300

45 ABADIE-LANDEL Pierre (1896-1972): « Les bateaux de pêche dans la baie de Douarnenez », HSC signée bd et datée 32, annotée au dos, dans un encadrement en bois noirci - 19 x 22,5 cm. 80/100

36 MOY Maurice (1883-1945): « Scène de marché à Concarneau », dessin à l'encre avec rehauts de gouache sur papier bistre, signé bd, titré et daté (19 26) - 28 x 50 cm. (à vue) Au dos, un envoi de la Galerie des Beaux-Arts numéroté 847. 500/800

37 NOEL Jules-Achille (1810-1881): « Les voiliers près du port », aquarelle sur papier signée bd, dans un encadrement en bois doré - 9,5 x 12,5 cm. 120/180

38 PIRIOU BAZIN Mary (1881-1956): « Jeune fille de Plougastel Daoulas », gouache sur carton signée bg, encadrement d'époque (quelques piqûres) - 33,5 x 26 cm. 100/150

46 BEAU Léopold (1811-1864): « Quai de Morlaix animé, déchargement devant la Manufacture des tabacs », HST portant une trace de signature bg (restaurations et quelques repeints) - 44,5 x 57,5 cm. Le Musée des Jacobins de Morlaix conserve quelques rares œuvres. Cet artiste qui exposa à Paris au Salon de 1831 à 1836, fut l'initiateur de son frère Alfred BEAU, Directeur artistique de la faïencerie PORQUIER à QUIMPER. 1200/1500

47 BOGDANOFF Pierre (XX^e siècle): « Marché sur la place de l'église en Bretagne », HST signée bd (infime accroc) - 46 x 55 cm. Dans un cadre doré. 00/00



48 **BOUILLON Gaston** (1881-1958): « Rue animée à Plonevez-Porzay », HST signée bd, dans un encadrement en bois - 32,5 x 40,5 cm. **150/250**

48 BIS **BUREL Jacques** (1922-2000): « Pêcheurs au bout du ponton, leurs barques accostées », HSI signée bd, cadre en bois et tissu d'époque - 60 x 73 cm. **150/250**

48 **TER CERIA Edmond** (1884-1955): « Port breton à marée basse », HST signée bd, cadre en bois - 27 x 35 cm. **300/400**

50



49 **CHAILLOU Narcisse** (1837-1916): « Rue animée en Bretagne », HSC signée bd et portant une étiquette d'exposition numérotée 48, dans un cadre en bois doré - 55 x 36 cm. **300/400**

50 **de LANGLAIS Xavier** (1906-1975): « Mère et son enfant », HST signée bd, dans un encadrement en bois noirci - 61 x 51 cm. **400/500**

51 **DELANGLE Anatole** (1828-1901): « Petit port en Bretagne », HSP signée bg, dans un encadrement en bois patiné - 19,8 x 35 cm. **100/120**

52 **DELAVALLEE Henri** (1862-1943): « Nature morte aux pommes », HSP signée bg, dans un encadrement en bois doré - 21,5 x 28 cm. **300/500**

53 **DELAVALLEE Henri** (1862-1943): « Nature morte aux pommes et au pichet », HSP signée bg, dans un

encadrement postérieur - 46 x 38 cm. **300/500**

54 **DELAVALLEE Henri** (1862-1943): « Le jardin fleuri à Pont Aven », HSP signée bd et datée (18) 88, annotée au dos « École de Pont Aven », étiquette avec expertise de Jean-Paul SAVIGNY, dans un encadrement en bois doré - 23 x 32,2 cm. **800/1000**

55 **DELPY Lucien-Victor** (1898-1967): « Scène animée sur le port de Camaret », HST signée bg avec ancre de marine, dans un encadrement en bois - 73,5 x 92,5 cm. **2500/3500**

56 **DEVERIN Roger** (1884-1973): « L'embouchure du St-Laurent à KERVILAHOUEN en Finistère », HSP signée bg, datée 50 et annotée au dos, dans un encadrement en bois doré et stucé - 27 x 35 cm. **150/250**

57 **DEYROLLE Théophile** (1844-1923): « Mère et sa fille rentrant à la



55



ferme », HST marouflée sur panneau signée bg, dans un encadrement en bois doré et stucé - 19,5 x 33 cm. **250/350**

58 **DINER Pierre** (1932-2015): « Bateau à quai dans le pays bigouden », HSP signée bd - 46 x 55 cm. **150/200**

59 **EWERT Per** (1869-1894): « Bretagne, sur le chemin en bordure de mer », HSP marouflée sur toile signée bg (importante déchirure) - 94 x 65 cm. **500/800**

60 **FLOCH Eric** (1956-2013): « Les bateaux à marée basse », HST signée bg, dans un encadrement en bois doré - 54 x 65 cm. **250/350**

61 **FLOCH Lionel** (1895-1972): « La rivière de Pont Croix », HSP signée bd - 20,4 x 27 cm. **80/100**

62 **FOURNIER Alfred-Victor** (1872-1924): « La sortie de la chapelle de

Saint Tugen à Primelin », HSP signée et dédiée « A mon ami Alfred KAHN » bd, cadre d'époque cerusé - 22 x 33 cm. **400/600**

63 **FOURNIER Alfred-Victor** (1872-1924): « Les arbres près de l'étang », HSP signée bg et annotée au dos, dans un encadrement en bois doré - 25 x 17 cm. **150/200**

64 **FRANÇAIS Anne** (1909-1995): « Douarnenez, le lever du jour sous les Palangres », HST signée bd, titrée et contresignée au dos avec annoté « Livre III numéro 270 » - 65 x 92 cm. **200/300**

65 **FRANÇAIS Anne** (1909-1995): « Le bateau d'orangers à Audierno », HST signée bd, titrée, contresignée et datée 1949 au dos - 92 x 73 cm. **300/400**

66 **FRANÇAIS Anne** (1909-1995): « Fin du coucher de soleil près de la maison à Plougrescant », HST signée bg, titrée au dos et numérotée - 65 x 80 cm. **200/300**

66bis



69



66 bis GARDENTY Georges (XIX^e-XX^e siècle) : « Paysage fauve du pays bigouden », HST signée bd, cadre en bois noirci - 41,5 x 55 cm. 400/600

67 GENY Paul (XIX^e-XX^e) : « Les bateaux à Port Haliguen à Quiberon », HSP signée, située et datée 1956, dans un petit encadrement sur panneau d'isorel - 24 x 33 cm. 60/80

68 GENY Paul (XIX^e-XX^e) : « Les vacanciers sur la plage de Trébeurden », HSP signée bd, située et datée 1922, dans un encadrement en bois doré - 23,5 x 33 cm. 80/120

69 GOBO Georges (1876-1958) : « Jeune bigoudène de Penmarc'h », HST signée bd et annotée au dos « Petite bigoudène de Penmarc'h 1908 », dans un encadrement en bois doré - 24 x 19 cm. 200/250

70 GOUTIERE-VERNOLLE Jean (1896-1981) : « Danse bretonne en pays d'Auray », HSC signée bd - 41 x 27 cm. 400/500

71 GUILLOU Alfred (attribué à) (1844-1926) : « Pêcheuse de crevettes à pied », HST non signée (rentoilage) - 43 x 60 cm. 600/700

72 JEANNEAU Fernand (1884-1966) : « Quai animé à Concarneau », HSP signée bd, dans un encadrement en bois - 22 x 26,8 cm. 80/100

73 LAROCHE Robert (1896-1974) : « Les thoniers devant la ville close de Concarneau », HST signée bd, située et datée 39, dans un encadrement en bois doré et argenté (infimes sauts de matière) - 55 x 110 cm. 350/500

74 MARCEL-LAURENT Emmanuel (1892-1948) : « Bateau aux filets bleus aux environs de Concarneau », HST signée bg et annotée au dos « Salon de la Société Nationale des Beaux-Arts 1926 numéro 699 » - 38 x 55 cm. 400/500

75 LECOURT Raymond (1882-1946) : « Breton attablé à Saint-Anne La Palud, Finistère », HST signée en haut à droite, datée 1903 et située, dans un très bel encadrement en bois doré et stucqué - 91 x 43,5 cm. 800/1000

76 LEROUX Eugène (1833-1905) : « Paludier de Batz-sur-Mer allumant sa pipe », HST signée bd et datée 1873, dans un encadrement en bois doré (quelques soulèvements en partie basse, restaurations et repeints) - 73 x 48,5 cm. Cette peinture reprend une gravure représentant un paludier du bourg de Batz, pays de Guérande datée de 1860. Eugène LEROUX a présenté de 1861 à 1873, dans divers salons parisiens, des œuvres réalisées en Bretagne. Une œuvre conservée au Musée d'Orsay. 500/600

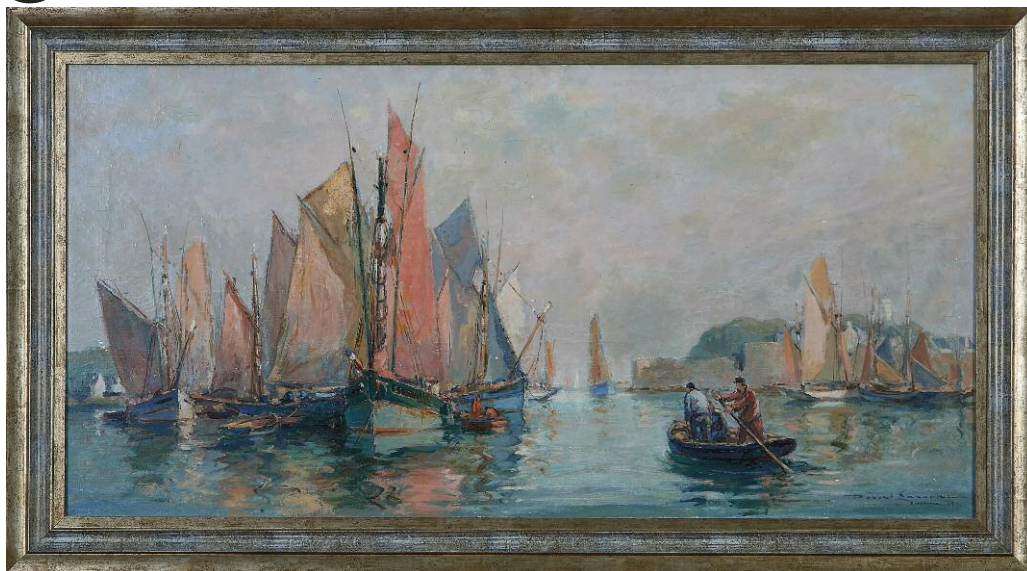
76 BIS MARCEL-LAURENT Emmanuel (1892-1948) : « La marécalerie de Locronan », HST signée, datée 1929 et portant étiquette d'exploisitin bd et annotations au dos du châssis, cadre en bois. 300/500

77 MARCELIN Jacques (XIX^e-XX^e) : « Le retour des pêcheurs en Finistère », HST signée bd, dans un beau cadre en bois doré et stucqué (quelques éclats au cadre) - 50 x 66 cm. 500/600

78 MARGUERAY Michel (né en 1938) : « Le port de Roscoff », HST signée bd, contresignée et situé au dos, dans un encadrement en bois doré - 54 x 65 cm. 800/1000

79 MARTIN-ROCH Jean (1905-1991) : « Portrait de bretonne », HST, dans un encadrement en bois doré avec cartouche annoté - 24 x 19,5 cm. 600/800

73



75



76





79



81



83



84

80 MASUDA Makoto (1905-1989): « Bateau de pêche au port de Camaret », importante HST signée bd et titrée, dans un beau cadre en bois à patine argent – 64 x 81 cm. 400/500

81 MAYER Auguste (1805-1890): « Les ramasseurs d'épaves sur la côte », HST signée bg et datée 1875, annotée « Près Camaret » au dos, dans un cadre en bois doré et stuqué - 33 x 47 cm. 1000/1200

82 MEHEUT Mathurin (1882-1958): « Paysage de Landes en Bretagne », HSC monogrammée bd. Vers 1925 - 35 x 56 cm. 600/700

83 MOUILLOT Marcel (1889-1972): « Les bateaux de pêche », HST signée dans un cartouche en bas à droite – 21,8 x 26,6 cm. 400/500

84 MOUILLOT Marcel (1889-1972): « Les voiliers devant le paquebot », HST signée bg, avec étiquette d'exposition au dos – 24 x 33 cm. 400/500

85 MOUILLOT Marcel (1889-1972): « Le bateau de pêche par temps calme », HST signée bd, numéro 358 d'exposition au dos – 24 x 19,2 cm. 200/300

86 MOUILLOT Marcel (1889-1972): « Paquebot dans le port du Havre », HST signée bg avec étiquette au dos la situant et numérotée 377, dans un encadrement postérieur (quatre sauts de matière) – 54 x 73 cm. 1200/1800

87 PASCAL Léopold (1900-1958): « Bateau en cale sèche derrière la digue », HST signée bd, dans un encadrement en bois doré – 38 x 55 cm. 200/300



86



88 PERHIRIN François (1929-2004): « Port de la presqu'île de Crozon », HST signée bd et datée 1960, dans un encadrement en bois doré – 65 x 81 cm. **200/300**

89 PERHIRIN François (1929-2004): « Plage bretonne à marée basse », HST signée bd et datée 60, dans un encadrement en bois doré – 65 x 53 cm. **150/200**

90 PLOUHINEC Pierre (1907-1984): « Pardon de la Chapelle de la Joie en pays bigouden », importante HST signée bg et datée 1960, dans un encadrement en bois – 118 x 82 cm. **600/800**

91 PLOUHINEC Pierre (1907-1984): « Les barques sur l'Odet à côté du prieuré de Locm'aria », HST signée bg et située au dos, dans un cadre en bois – 38 x 55 cm. **200/300**

92 QUERE René (né en 1932): « Barque de pêche en cale sèche », HST signée bd, dans un encadrement en bois – 33 x 46 cm. **250/350**

93 QUINIOU Pierre (XX^e): « Vue de l'atelier de l'artiste à Quimper », huile en grisaille signée bg - 130 x 81 cm. **200/250**

94 RAIGHASSE Pierre (1912-1960): « Marin et deux bigoudènes sur le port », HSP signée bd, dans un encadrement en bois – 21,5 x 26,5 cm. **100/120**

95 RAUB Charles (1864-1926): « Bretons près de l'âtre », HST signée bd, dans un encadrement en bois doré (flottements dans la toile) – 43 x 56 cm. **150/200**

96 RECKNAGEL John (1870-1940): « La route de la forêt en juillet près de Concarneau », HSP de bois, monogrammée bg, annotée et monogrammée au dos, dans un petit cadre en bois doré – 9,8 x 14 cm. **100/150**

97 ROBLIN Paul (1883-1954): « Bigoudène devant la mer », HST signée bg – 38 x 61 cm. **80/100**

98 SEVELLEC Jim-Eugène (1897-1971): « Les casiers près des barques », HST signée bd avec ancre de marine, dans un encadrement en bois – 46 x 54 cm. **300/400**

99 SEVELLEC Jim-Eugène (1897-1971): « Les baigneuses sur la

presqu'île de Crozon », HST signée bd (un percement et sauts de matière sur la partie gauche) – 50 x 73 cm. **300/400**

100 SIMON Émile (1890-1976): « Couple de bigoudens à la chapelle de LANGUIDOU à PLOVAN », HSP signée bd, dans un encadrement en bois doré – 46 x 55 cm. **500/600**

101 THIRY André (1903-1982): « Jeune plougastéline au panier de fraises », HSI signée bg – 40 x 26,5 cm. Cadre en bois redoré. Certaines œuvres de ce peintre sont exposées aux Musées de Douarnenez, Quimper... **150/200**

102 VINCENT Jean (1907-1978): « Scène de dévotion autour de l'oratoire de St-Guirec à Ploumanach' », HST signée bd, dans un beau cadre en bois doré et stucqué – 66 x 80 cm. **1000/1200**

103 VOLANG Jean (1921-2005): « Le port de Camaret », HST signée bg, titrée et datée 71 au dos, dans un encadrement en bois doré – 60 x 72,5 cm. **400/500**

103 bis MICHELET Jules. La Mer Fécondité. L'Atome. Fleur de sans. Paris, typographie de l'Ecole Estienne 1914, Grand in-4, broché avec couverture rempliée. Belle publication de l'Ecole Estienne offrant quelques pages choisies de la Mer de Michelet avec 9 vignettes et 17 letrines dans le texte en dégradés de couleurs réputées être l'œuvre de Mathurin MEHEUT. Tirage à 340 exemplaires, cet ouvrage portant le n° 225 sur papier vergé d'Arches. Bel exemplaire, la couverture assombrie avec quelques traces anciennes. **100/150**

103 ter MARINE - MIRAMBEAU, R.H et LABOUREUR, Capt. R MEMORIAL DE LA MARINE ET A LA GLOIRE DE NOTRE PAVILLON - Secrétariat d'Etat à la Marine et aux Colonies. Vichy 1943. Editions originales 2 fascicules in-folio oblong tirés à 1003 exemplaires chacun sur papier de rives portant les n° 68 et 184. Rares albums d'hommage à notre Marine avec un texte inédit de la VARENDE et 44 planches pleine page couleur représentant nos principaux bâtiments et faits d'arme sur mer au travers des siècles par A. BRENET, SEBILLE, HAFNER, MARIN-MARIE. Chacun sous chemise de papier gaufré (couvertures



usagées avec déchirures et manques, sinon bel état intérieur). **400/600**

FAIENCES à 14^h15

MANUFACTURE HB GRANDE MAISON

104 N. DAME DE GRACE P.P.N. STATUETTE en faïence polychrome représentant la vierge portant l'enfant Jésus, la main posée sur son cœur. Manufacture Antoine De La HUBAUDIERE, vers 1780. *Haut: 23 cm.* (Quelques éclats). **150/200**

105 SAINTE VIERGE en faïence polychrome représentant Marie portant l'enfant tenant le monde. Manufacture de la Veuve CAUSSY, vers 1820. *Haut: 27 cm.* **300/400**

106 SAINTE CLAIRE P.P.N. PETITE VIERGE COURONNÉE dite d'accouchée, en faïence polychrome la main tenant le pied de l'enfant. Manufacture de la Veuve CAUSSY, vers 1830. *Haut: 19 cm.* **120/150**

107 SAINTE MARIE, STATUETTE en faïence polychrome représentant la vierge d'accouchée la main posée sur son cœur, taille 3. Manufacture HB GRANDE MAISON, vers 1850. *Haut: 26 cm.* **50/80**

108 BOUQUETIERE de style Louis XV, en faïence polychrome décorée en réserve d'un couple de bretons dans un paysage. Manufacture HB GRANDE MAISON, vers 1880. *Haut: 13 cm.* **60/80**

109 ASSIETTE en faïence polychrome décorée d'un angelot émergeant d'un panier fleuri, bordure aux lambrequins dans l'esprit de Rouen, d'après les poncifs de Pierre CAUSSY. Manufacture HB GRANDE MAISON, vers 1870. *Diam: 24 cm.* On y joint une autre ASSIETTE également HB à décor d'un vase fleuri. **120/180**

110 PLAT CREUX en faïence polychrome à décor d'oiseaux branchés, fleurs et papillons dans l'esprit de la Chine. Manufacture HB GRANDE MAISON vers 1880. *Diam: 29 cm.* **50/60**

111 PLAT OVALE en faïence polychrome à bordure ornée en réserve de feuillages et décoré dans son bassin d'une scène de vie Léonarde, sans marque. Manufacture HB GRANDE

MAISON vers 1890. *Long: 37 cm.* (restauration) **100/150**

112 SUJET D'UNE VACHE BRETONNE en faïence polychrome montée sur un socle herbeux (petite restauration). Manufacture HB GRANDE MAISON, vers 1915. *Haut: 15 cm.* **80/120**

113 PETIT PLAT CARRÉ en faïence traitée en camaïeu de rouge bordé d'une frise fleurie et décoré au centre d'une scène d'un couple d'amoureux. Manufacture HB GRANDE MAISON vers 1910. *Dim: 18 cm. x 18 cm.* **50/80**

114 PLAT en faïence polychrome décorée de deux papillons et liserons fleuris, orné en son centre d'une bigoudène filant. Manufacture HB GRANDE MAISON vers 1905. *Haut: 32 cm.* **100/150**

115 SECOUETTE A TABAC en faïence polychrome de forme globale décorée d'une pensée sur une face et de quadrillage sur l'autre face. Manufacture HB GRANDE MAISON, vers 1890. *Haut: 8 cm.* **50/80**

116 SECOUETTE A TABAC en faïence polychrome en forme de cœur décorée sur une face d'une bretonne de profil un bouquet à la main. Manufacture HB GRANDE MAISON, vers 1900. *Dim: 9 cm.* **50/80**

117 N.D. du FOLGOET. PETITE STATUETTE en faïence polychrome représentant la sainte, l'enfant Jesus dans les bras. Manufacture HB GRANDE MAISON, vers 1920. *Haut: 16 cm.* **40/60**

118 GRANDE POTICHE dont le couvercle est sommé d'un chien, en faïence polychrome ornée de rinceaux fleuris à décor d'une famille de pêcheurs d'après Th. Deyrolle. Manufacture HB GRANDE MAISON, vers 1930. *Haut: 74 cm.* **400/500**

119 PLAT en faïence polychrome à bordure en accolades à motifs de broderies, décoré dans son bassin d'une scène de veillée près de l'âtre, d'après un poncif de P. Fouillen. Manufacture HB GRANDE MAISON vers 1930. **150/200**



120 **SAINTE ANNE** en faïence polychrome portant dans ses bras la Vierge. Manufacture HB Grande Maison, vers 1930. *Hauteur: 41 cm. 150/200*

121 **PLAT ROND** en faïence polychrome à bordure en accolades ornée de broderies, portant dans son bassin une scène de veillée près de l'âtre. Manufacture HB GRANDE MAISON vers 1940. *Diam: 39 cm. 80/100*

122 **SALERON** en faïence polychrome représentant une bretonne partant au marché, réf 464-515 du catalogue. Manufacture HB GRANDE MAISON, vers 1930. *Haut: 13 cm. 40/60*

123 **GRAND VASE** à décor à la poire en faïence polychrome orné de cœurs celtiques. Manufacture HB GRANDE MAISON, vers 1930. *120/150*

124 **VASE BOULE** en faïence polychrome à décor sur fond bleu à la poire, de branches de guis, orné d'une scène de retour de marché dans un médaillon. Manufacture HB GRANDE MAISON, vers 1930. *Haut 23 cm. 100/200*

MANUFACTURE HENRIOT

125 **PLAT ET ASSIETTE** en faïence polychrome commémorant la libé-

tion de la ville de Quimper, le 8 août 1944. Pièce numérotée 22/50 marquant le cinquantenaire de la libération. Manufacture HB HENRIOT. *Hauteur du plat 39 cm., diamètre de l'assiette 25,5 cm. 100/150*

126 **PETITE VIERGE COURONNÉE de LIT CLOS** en faïence polychrome, marquée. Manufacture HENRIOT, vers 1915. *Haut: 15,5 cm. 40/80*

127 **NOTRE DAME DU ROSAIRE** en faïence traitée en camaïeu de bleu tenant la pomme du péché originel. Manufacture HENRIOT, vers 1920. *Haut: 42 cm. 200/300*

128 **Ste VIERGE D'ACCOUCHEE. STATUETTE** en faïence polychrome, la robe ornée d'un semis de fleurettes portant l'enfant à son bras gauche. Manufacture HENRIOT vers 1915. *Haut: 28 cm. (quelques éclats à la couronne) 60/80*

129 **SAINTE YVES. STATUETTE** en faïence polychrome le représentant dans une robe violette. Manufacture HENRIOT, vers 1920. *Haut: 25 cm. 80/90*

130 **Ste ANNE. STATUETTE** en faïence polychrome en robe jaune herminée la représentant accompagnée de la Vierge apprenant à lire. Manufacture HENRIOT vers 1920. *Haut: 22 cm. 70/90*

131 **STE BARBE DU FAOUËT** en faïence polychrome accostée d'une architecture. Manufacture HENRIOT, vers 1930. *Hauteur: 24,5 cm. 80/100*

132 **SAINTE ANNE ASSISE** en faïence polychrome apprenant à lire à la vierge, un chat couché à ses pieds. Manufacture HENRIOT, vers 1950. *Haut: 25,5 cm. 80/120*

133 **BONBONNIÈRE** ronde en faïence polychrome, à décor de cœurs, de bruyères et ajoncs dans des réserves, le couvercle est orné d'un sonneur de biniou. Manufacture HENRIOT vers 1915. *Diam: 14 cm. 60/80*

134 **GOUACHE** sur papier représentant quatre statuaires religieux servant de modèle à la confection et représentation des céramiques. Manufacture HENRIOT, vers 1920. *Format: 31 x 50 cm. 100/120*

135 **STATUETTE** en faïence polychrome représentant un sonneur de biniou assis sur un tonneau, marque PB. Manufacture HENRIOT, vers 1925. *Haut: 34 cm. (bout du chaluveau manquant) 80/100*

136 **GRAND PORTE-BOUQUET** en faïence polychrome représentant les Grandes Armes de Quimper et de Bretagne accostées d'un breton et d'une bretonne de Fouesnant. Manufacture



HENRIOT, vers 1920. *Hauteur: 34 cm. (Restauration des trois fleurons de l'arrière). 200/300*

137 **ASSIETTE DE GUERRE** en faïence polychrome de la KREGSWEIHNACHT 1943, décorée dans son bassin d'un homard tenant dans ses pinces les armoiries des régiments de « Lanvéoc » et « Poulmic » et de la croix de fer. Manufacture HENRIOT. *Diam: 24 cm. 250/350*

138 **SERVICE A HUITRES** en faïence polychrome composé de trois plateaux superposés, accompagné d'une saucière. Manufacture HENRIOT, vers 1930. *Haut: 26 cm. 80/100*

139 TRES IMPORTANT PLAT RECTANGULAIRE en faïence polychrome, décoré dans son bassin d'une scène de port dans le goût du XVIII^e siècle et dont la bordure en accolades est agrémentée de symboles maritimes et titrée Brest 96. Signé par le peinteur « Michel Furic » dans le décor et au dos de la pièce. Manufacture HB HENRIOT. *Dim: 57 cm. x 69 cm.* (Infimes éclats aux niveau des attaches) Ce plat réalisé pour les fêtes nautiques de BREST en 1996, est une première épreuve d'artiste. **400/500**

MANUFACTURE PORQUIER ET BEAU

140 ST CORENTIN P.P.N. en faïence polychrome représentant Saint-Corentin portant la tiare des évêques, non marquée. Manufacture PORQUIER, vers 1880. *Hauteur: 41,5 cm.* (Petit éclat sur le nez). **250/350**

141 SAINTE ANNE P.P.N. en faïence polychrome la représentant tenant Marie par la main. Marque AP. Manufacture Arthur PORQUIER, vers 1880. *Hauteur: 16,5 cm.* **60/80**

142 IMPORTANTE AIGUIERE montée sur piedouche en faïence polychrome ornée de rocailles traitées en léger relief. Elle présente un décor tournant composé de la marchande de chapelets de Quimperlé au N° 43, et du chemin de fer à Guengat au N° 105, de l'inventaire d'Alfred Beau. Manufacture PORQUIER BEAU, vers 1890. *Haut: 70 cm.* Elle porte l'étiquette de la Maison « Le Goyat-Morelli 24 rue du parc à Quimper » **1500/2000**

143 AIGUIERE sur pied balustre à anse torsadée en faïence polychrome, à décor de ferronnerie et de bouquets de fleurs dans l'esprit de Rouen, orné du médaillon « passage du train à Guengat » au n° 105 de l'inventaire d'Alfred Beau. Manufacture PORQUIER BEAU, vers 1890. *Hauteur: 44 cm.* (Anse refaite) **250/350**

144 DEUX PRESSES-PAPIER en faïence polychrome ornés des Armes de Quimper et Lorient. Manufacture PORQUIER, sans marque, vers 1880. *Haut: 8,5 cm.* (Trous de fixation) **40/50**



145 SECOUETTE A TABAC en faïence polychrome de forme écusson à décor de fleurs à huit pétales. Manufacture PORQUIER, vers 1880. *Haut: 8,5 cm.* **50/80**

146 SECOUETTE A TABAC en faïence polychrome de forme livre, au décor d'un coq, intitulée « quand ce coq chantera mon amour finira ». Manufacture PORQUIER, vers 1880. *Haut: 7 cm.* **50/60**

147 VASE de forme aplatie en faïence polychrome, orné de deux anses forme dragon et décoré sur une face de « la dévideuse de Penhars » au n° 168 de l'inventaire d'Alfred Beau et sur l'autre face de pois de senteur. Manufacture PORQUIER BEAU, vers 1890. *Hauteur: 20 cm.* **200/300**

148 VASE de forme aplatie en faïence polychrome, orné de deux anses forme dragon et décoré sur une face de « la partie de boules à Elliant » au n° 158 de l'inventaire d'Alfred Beau et sur l'autre face d'un décor fleuri. Manufacture PORQUIER BEAU, vers 1890. *Hauteur: 26 cm.* **300/400**

149 VASE CROISSANT en faïence polychrome à la bordure ornée de rinceaux feuillagés et décoré du jeune pêcheur de Douarnenez et des cribluses de pont l'Abbé au N° 2 et 6 de l'inventaire d'Alfred Beau. Manufacture PORQUIER BEAU, vers 1890. *Haut: 20 cm.* **200/250**

150 ECRITTOIRE composé de deux encriers, de deux bougeoirs et d'un tiroir en faïence polychrome à la bordure ornée de rinceaux feuillagés et décoré dans le pur style rouennais des armes de Bretagne. Manufacture PORQUIER BEAU, vers 1890. *Dim: 27 cm. x 15 cm.* **300/400**

151 ENCRIER forme FLEUR DE LYS en faïence polychrome à la bordure ornée de rinceaux feuillagés et décoré de trois scènes: homme / femme assis dans l'herbe et d'un paysan et sa houë. Manufacture PORQUIER BEAU,

vers 1890. *Long: 26 cm.* (Manque le couvercle). **80/100**

152 PORTE-BOUTEILLE en faïence polychrome bordé de rinceaux feuillagés à décor du passage du train à Guengat au n° 105 de l'inventaire d'Alfred Beau. Manufacture PORQUIER BEAU, vers 1890. *Long: 33 cm.* **300/400**

153 VASE GLOBULAIRE de forme orientale en faïence polychrome à décor de l'adieu au pêcheur à Trégunc et au revers fleurs d'églantines, au N° 143 de l'inventaire d'Alfred Beau. Manufacture PORQUIER BEAU, vers 1890. *Haut: 22,5 cm.* **150/250**

154 VASE GLOBULAIRE de forme orientale en faïence polychrome à décor des chanteurs de complaintes d'Elliant (absent de l'inventaire), et au revers ornementé d'oeillets, au N° 44 de l'inventaire d'Alfred Beau. Manufacture PORQUIER BEAU, vers 1890. *Haut: 22,5 cm.* **00/00**

155 VASE GLOBULAIRE de forme orientale en faïence polychrome dont la bordure est ornée de rinceaux feuillagés et décorée des paysannes de Rosporden et Pont l'Abbé au N° 147 de l'inventaire d'Alfred Beau. Manufacture PORQUIER BEAU, vers 1890. *Haut: 22,5 cm.* **200/300**

156 VASE sur piedouche en faïence traitée en camaïeu de bleu ornée de fleurettes à décor de la maraichère de Concarneau. Manufacture PORQUIER BEAU, vers 1890. *Haut 22 cm.* **80/100**





157 PICHET A CIDRE à large col en faïence polychrome à la bordure ornée de rinceaux feuillagés et décoré du rare sujet de l'homme et l'enfant à cheval de Penmarc'h au N° 52 de l'inventaire d'Alfred Beau. Le revers orné d'oeillets. Manufacture PORQUIER BEAU, vers 1890. *Haut: 27,5 cm. 200/300*

158 PICHET A CIDRE à large col en faïence polychrome à la bordure ornée

de rinceaux feuillagés et décoré du faucheur de Fouesnant et du pêcheur de Douarnenez aux N° 3 et 2 de l'inventaire d'Alfred Beau. Manufacture PORQUIER BEAU, vers 1890. *haut: 28 cm. 200/250*

159 PENDULE BORNE en faïence polychrome à la bordure ornée de rinceaux feuillagés et décorée de la maraichère de Concarneau et du pêcheur de Douarnenez aux N° 7 et 2 de l'in-

ventaire d'Alfred Beau. Manufacture PORQUIER BEAU, vers 1890. *Haut: 33 cm. 600/800*

160 PETITE PENDULE murale en forme de feuille de nénuphar, en faïence polychrome, bordée dans l'esprit des botaniques d'une guirlande de liserons. Manufacture PORQUIER BEAU, vers 1890. *Diamètre: 29 cm. (Un éclat restauré en bordure non visible) 200/300*

161 PETIT VASE A DEUX ANSES en faïence polychrome à la bordure ornée de rinceaux feuillagés et décoré des marchandes d'œufs de Scaër au N° 135 de l'inventaire d'Alfred Beau. Manufacture PORQUIER BEAU, vers 1890. *Haut: 16,2 cm. (Un éclat au piedouche) 200/300*

162 CORNET D'APPLIQUE formant bouquetière en faïence polychrome à la bordure ornée de rinceaux feuillagés et décoré de la femme et enfant de Pont l'Abbé criblant au N° 6 de l'inventaire d'Alfred Beau et d'un jeune sonneur et enfant. Manufacture PORQUIER BEAU, vers 1890. *Haut: 28 cm. 80/100*

163 DOUBLE CORNET MURAL en faïence polychrome à décor de deux enfants de Quimper. Manufacture PORQUIER BEAU, vers 1890. *Haut: 27 cm. 80/100*

164 HUILIER-VINAIGRIER en faïence polychrome décoré du jeune pêcheur de Douarnenez au N° 2 de l'inventaire d'Alfred Beau et d'une jeune fille de Fouesnant. Manufacture PORQUIER BEAU, vers 1890. *Haut: 19 cm. 80/100*

165 PETIT PANIER A UNE ANSE en faïence polychrome orné de rinceaux feuillagés et à rare décor du pêcheur de St Guénolé avec sa gaffe, N° 179? de l'inventaire d'Alfred Beau. Manufacture PORQUIER BEAU, vers 1890. *Haut: 17 cm. 200/300*

166 PETIT PANIER retenu par un NCEUD de la série bretonne en faïence polychrome bordé de rinceaux feuillagés et décoré de deux scènes: les deux fillettes et jeunes garçons, environs de Quimper au n° 68 de l'inventaire d'Alfred Beau. Manufacture PORQUIER BEAU, vers 1890. *Dim: 15 cm. 150/200*

167 MENDIANT A TROIS COMPARTIMENTS en faïence polychrome à la bordure ornée de rinceaux feuillagés et décoré de la femme de Chateaulin et du faucheur de Fouesnant, sommé des Armes de Bretagne, au N° 118 et 3 de l'inventaire d'Alfred Beau. Manufacture PORQUIER BEAU, vers 1890. *Long: 36 cm. 200/300*





168 PETIT PLAT EN FORME DE FEUILLE en faïence polychrome à décor du retour de pardon, environs de Quimper, au N° 151 de l'inventaire d'Alfred Beau. Manufacture PORQUIER BEAU, vers 1890. *Diam: 22 cm.* **150/200**

169 VIDE-POCHES en faïence polychrome à la bordure ornée de rinceaux feuillagés et décoré du jeune pêcheur de Douarnenez au N° 2 de l'inventaire d'Alfred Beau. Manufacture PORQUIER BEAU, vers 1890. *Long: 27,5 cm.* **200/300**

170 VIDE-POCHES fermé par une boucle, de la série bretonne en faïence polychrome à bordure aux rinceaux feuillagés, décoré d'un jeune sonneur des environs de Quimper et dans son bassin, du ménétrier d'Audierne au n° 19 de l'inventaire d'Alfred Beau. Manufacture PORQUIER BEAU, vers 1890. *Long: 22 cm.* **150/250**

171 ASSIETTE AUX LÉGENDES en faïence polychrome d'après Émile Souvestre, décorée en plein de corrigans et d'un dragon. Manufacture PORQUIER BEAU, vers 1880. *Diam: 24 cm.* **150/250**

172 ASSIETTE de la série bretonne en faïence polychrome à bordure aux rinceaux feuillagés et décorée au centre de la femme aux pourceaux de Bannalec au n° 11 de l'inventaire d'Alfred Beau. Manufacture PORQUIER BEAU, vers 1890. *Diam: 23 cm.* **200/300**

173 ASSIETTE de la série BRETONNE en faïence polychrome à bordure aux rinceaux feuillagés et décorée au centre de la maraichère de Concarneau au n° 7 de l'inventaire d'Alfred Beau. Manufacture PORQUIER BEAU, vers 1890. *Diam: 23 cm.* **100/120**

174 ASSIETTE de la série BRETONNE en faïence polychrome à bordure aux rinceaux feuillagés et décorée au centre des mariés de Trégunc au n° 148 de l'inventaire d'Alfred Beau. Manufacture PORQUIER BEAU, vers 1890. *Diam: 23 cm.* **200/300**



175 ASSIETTE de la série BRETONNE en faïence polychrome à bordure aux rinceaux feuillagés et décorée au centre du faucheur de Fouesnant au n° 3 de l'inventaire d'Alfred Beau. Manufacture PORQUIER BEAU, vers 1890. *Diam: 23 cm.* **120/150**

176 ASSIETTE de la série BRETONNE en faïence polychrome à bordure aux rinceaux feuillagés, au décor tardif de la femme et de l'enfant de Port Launay au n° 8 de l'inventaire d'Alfred Beau. Manufacture PB HENRIOT, vers 1910. *Diam: 23 cm.* **100/120**

177 ASSIETTE de la série BRETONNE, en faïence polychrome au

décor de la dévideuse de Penhars près Quimper, au n° 168 de l'inventaire d'Alfred Beau. Manufacture PORQUIER BEAU, vers 1890. *Diam: 23 cm.* **200/300**

178 ASSIETTE de la série BRETONNE, en faïence polychrome au décor de la femme de Châteaulin posant près d'une cruche, au n° 5 de l'inventaire d'Alfred Beau, marque AB dans le décor. Manufacture PORQUIER BEAU, vers 1890. *Diam: 25 cm.* **200/250**

179 ASSIETTE de la série BRETONNE, en faïence polychrome au décor du cabaret de Pleyben, n° 214 de l'inventaire d'Alfred Beau, marque AB

dans le décor. Manufacture PORQUIER BEAU, vers 1890. *Diam: 25 cm.* (Pièce restaurée) **150/250**

180 PETIT PLAT À TALON à bordure ourlée, en faïence polychrome à décor du jeune pêcheur de Douarnenez. Manufacture PORQUIER BEAU, vers 1890. *Diam: 21 cm.* (Restauration à un des lobes). **80/100**

181 PETIT PLAT A TALON à bordure polylobés en faïence polychrome décoré en plein de la halte à Guengat au n° 169 de l'inventaire d'Alfred Beau. Manufacture PORQUIER BEAU, vers 1880. *Diam: 21,5 cm.* (Belle qualité du décor). **100/150**

182 PETIT PLAT A TALON à bordure polylobée en faïence polychrome, décoré en plein des criblées de Pont l'Abbé au n° 6 de l'inventaire d'Alfred Beau. Manufacture PORQUIER BEAU, vers 1890. *Diam: 21,5 cm.* (Un lobe restauré) **80/100**

183 PETIT PLAT A TALON à bordure polylobée en faïence polychrome, décoré en plein des mariés de Ploaré au n° 64 de l'inventaire d'Alfred Beau. Manufacture PORQUIER BEAU, vers 1890. *Diam: 21,5 cm.* **100/150**

184 PETIT PLAT A TALON à bordure polylobée en faïence polychrome, décoré en plein du ménétrier d'Audierne au n° 19 de l'inventaire d'Alfred Beau. Manufacture PORQUIER BEAU, vers 1890. *Diam: 21,5 cm.* **100/150**

185 PETIT PLAT A TALON à bordure polylobée en faïence polychrome, décoré en plein d'une carte représentant un paysan avec sa houe accompagné d'un enfant sur fond floral. Manufacture PORQUIER BEAU, vers 1890. *Diam: 21,5 cm.* **250/350**

186 PETIT PLAT POLYLOBE à talon de la série Bretonne en faïence polychrome à bordure verte à rare décor des trois ménétriers du Faouët au n° 50

jeune fille et enfant de Rosporden au n° 54 de l'inventaire d'Alfred Beau. Manufacture PORQUIER BEAU, vers 1890. *Dim: 20 cm.* **250/350**

189 PETIT PLAT ROND en faïence polychrome bordé de rinceaux feuillagés et décoré au centre de l'Histoire de la grand-mère au n° 112 de l'inventaire d'Alfred Beau. Manufacture PORQUIER BEAU, vers 1890. *Diam: 30 cm.* **400/500**

190 PLAQUE AUX ANGLES RELEVÉS en faïence polychrome à la bordure ornée de rinceaux feuillagés jaune et bleu, décorée de la scène de marché à Plonéis au N° 215 de l'inventaire d'Alfred Beau. Manufacture PORQUIER BEAU, vers 1890. *Dim: 40 cm. x 30 cm.* **400/600**

191 APPLIQUE A UN BRAS DE LUMIERE en faïence polychrome et métal doré dont le bord orné de rinceaux feuillagés est sommé des armes de Bretagne. Elle porte pour décor les marchandes d'œufs de SCAËR au n° 135 de l'inventaire d'Alfred Beau. Manufacture PORQUIER BEAU, vers 1890. *Haut: 29 cm.* (Pièce restaurée) **200/300**

194 PLAT FEUILLE DE NENUPHAR de la série BRETONNE en faïence polychrome à bordure ornée de rinceaux feuillagés et du rare décor de la « Chanson de Noël » à Ploaré au n° 113 de l'inventaire d'Alfred Beau. Manufacture PORQUIER BEAU, vers 1890. *Diam: 25 cm.* Ce décor fut médaille d'argent au Salon Universel de Paris en 1878. **400/600**

195 PLAT FEUILLE DE NENUPHAR orné d'une anse imitant une ceinture, en faïence polychrome décoré dans son bassin de la scène du « Marché de Plonéis » au n° 215 de l'inventaire d'Alfred Beau. Manufacture PORQUIER BEAU, vers 1890. *Diam: 31 cm.* (Pièce restaurée). **400/600**

196 PLAT ROND à bordure ondulée et ajourée en faïence polychrome orné de cinq médaillons portant au centre le décor des pèlerins d'Hanvec au N° 56 de l'inventaire d'Alfred Beau. Manufacture HB GRANDE MAISON vers 1880. *Diam: 29 cm.* **200/300**

197 PLATEAU en faïence polychrome à bord mouvementé orné de rinceaux feuillagés et décoré au centre de la scène du paiement du loyer à Rosporden, « Mad taburet », au N° 138 de l'inventaire d'Alfred Beau. Manufacture PORQUIER BEAU, vers 1890. *Dim: 38 cm.* **200/300**

198 PLATEAU RECTANGULAIRE en faïence polychrome à la bordure ornée de rinceaux feuillagés et décoré dans son bassin de la scène des buveurs de Quimerc'h, au N° 110 de l'inventaire d'Alfred Beau. Manufacture PORQUIER BEAU, vers 1890. *Dim: 39 cm. x 29 cm.* **200/300**

199 ASSIETTE en faïence polychrome bordée de lambrequins et ornée au centre d'un panier fleuri dans lequel apparaît un ange chasseur. Manufacture PORQUIER BEAU, vers 1870. *Diam 24 cm.* **80/100**

200 PLAT OBLONG en faïence traité en camaïeu de bleu, bordure en accolades, à décor rayonnant et portant au centre un large panier fleuri. Manufacture PORQUIER BEAU, vers 1880. *Longueur: 53 cm.* **100/150**

201 PLAT ROND en faïence à bordure en accolades, décoré en camaïeu de bleu d'une allégorie des moissons. Marqué au dos du P rouge. Manufacture PORQUIER, vers 1870. *Diamètre: 37,5 cm.* Étiquette de la vente du tricentenaire 15 juillet 1990 à Douarnenez. **2.500/3.000**

202 BONBONNIERE, monture en laiton, en faïence polychrome à motifs de ferronneries dans le genre rouennais, marque PB. Manufacture PORQUIER BEAU, vers 1880. *Diam: 15 cm.* **150/250**

203 CORBEILLE A ANSES CROISEES, en faïence polychrome à décor d'entrelacs d'inspiration orientale, marquée en jaune. Manufacture PORQUIER et BEAU, vers 1880. *haut: 28 cm.* **100/150**

204 PAIRE D'ASSIETTES en faïence polychrome à décor de la « Guivre » pour la première et d'un dragon ailé pour la seconde, marque PB. Manufacture PORQUIER et BEAU vers 1880. *Diam: 25 cm.* **150/250**

205 PETIT PLAT ROND en faïence polychrome à décor rayonnant, portant



dans son centre, dans un médaillon à fond niellé, six anges musiciens, marque PB. Manufacture PORQUIER BEAU, vers 1880. *Diam: 22,5 cm.* **80/120**

206 RARE PLAT A GODRONS en faïence polychrome à décor de personnages du théâtre Chinois, marque PB. Manufacture PORQUIER BEAU, vers 1880. *Diam: 34 cm.* (Bordure agrafée et petit fêl). **200/300**

207 PETIT SERVICE en faïence polychrome comprenant un plateau, une tasse, cafetière, pot à lait, sucrier et coquille à beurre, bordés de rinceaux feuillagés et portant un décor floral non identifié. Manufacture PORQUIER BEAU, vers 1880. *Dim du plateau: 26 cm. x 31 cm.* **500/700**

208 ASSIETTE de la série à BORD JAUNE, en faïence polychrome à décor de l'oiseau volant, au N° 7 de l'inventaire d'Alfred Beau. Manufacture PORQUIER BEAU, vers 1880. *Diam: 23,5 cm.* (ne figure pas dans l'Encyclopédie). **400/600**

209 ASSIETTE de la série à BORD JAUNE, en faïence polychrome à décor des scarabées bleus, au N° 39 de l'inventaire d'Alfred Beau. Manufacture PORQUIER BEAU, vers 1880. *Diam: 23 cm.* (Quelques marques d'émail sur la tranche). **400/600**

210 ASSIETTE de la série à BORD JAUNE, en faïence polychrome à décor de l'oiseau mouche aux églantines, au N° 1 de l'inventaire d'Alfred Beau. Manufacture PORQUIER BEAU, vers 1880. *Diam: 23 cm.* **200/300**

211 ASSIETTE de la série à BORD JAUNE, en faïence polychrome à décor de l'oiseau bleu aux fleurs jaunes, au N° 6 de l'inventaire d'Alfred Beau. Manufacture PORQUIER BEAU, vers 1880. *Diam: 23 cm.* (ne figure pas dans l'Encyclopédie). **400/600**

212 ASSIETTE de la série à BORD JAUNE, en faïence polychrome à décor du pinson aux roses, au N° 5 de l'inventaire d'Alfred Beau. Manufacture PORQUIER BEAU, vers 1880. *Diam: 23 cm.* **400/600**

213 RARE ASSIETTE de la série à BORD JAUNE, en faïence polychrome à décor d'une vipère, au N° 24 de l'inventaire d'Alfred Beau, non marquée. Manufacture PORQUIER BEAU, vers 1880. *Diam: 25 cm.* (référéncée p. 293 de l'Encyclopédie). **1.000/1.800**



de l'inventaire d'Alfred Beau. Manufacture PORQUIER BEAU, vers 1890. *Diam: 21,5 cm.* (Usures en bordure) **250/350**

187 PETIT PLAT POLYLOBE à talon de la série Bretonne en faïence polychrome à bordure verte, décoré du maraicher de Plougastel au n° 16 de l'inventaire d'Alfred Beau. Manufacture PORQUIER BEAU, vers 1890. *Diam: 21,5 cm.* (Usures en bordure) **150/200**

188 PETIT PLAT EN MOUCHOIR CROISE de la série Bretonne en faïence polychrome bordé de rinceaux feuillagés et décoré au centre de la

192 PLAT CARRE aux angles relevés en faïence polychrome, décoré au centre des deux ménétriers et danseurs de Bannalec, au N° 109 de l'inventaire d'Alfred Beau. Manufacture PORQUIER BEAU, vers 1890. *Larg: 27 cm.* (Un des angles recollé) **150/200**

193 PLAT CARRE de la série Bretonne en faïence polychrome à bordure repliée ondulante décorée de rinceaux feuillagés et ornée au centre du rare décor des pêcheurs de Saint Guénolé au n° 179 de l'inventaire d'Alfred Beau. Manufacture PORQUIER BEAU, vers 1890. *Dim: 18,5 cm.* **250/350**



214 PRESENTOIR en faïence polychrome formé de trois feuilles retenues par un nœud et décoré en plein de branches de muriers au n° 41 de l'inventaire d'Alfred Beau. Manufacture PORQUIER BEAU, vers 1880. *Diamètre: 30 cm.* (pièce agraffée) **250/300**

215 ASSIETTE de la série à **BORD JAUNE** en faïence polychrome à décor de Chrysanthèmes au N° 103 de l'inventaire d'Alfred Beau. Manufacture PORQUIER BEAU, vers 1880. *Diam: 24 cm.* **200/300**

216 ASSIETTE de la série à **BORD JAUNE** en faïence polychrome à décor de Dahlias rose, au N° 57 de l'inventaire d'Alfred Beau. Manufacture PORQUIER BEAU, vers 1880. *Diam: 24 cm.* (Usures en bordure) **200/300**

217 ASSIETTE de la série à **BORD JAUNE** en faïence polychrome à décor de Pélarгонium, au N° 81 de l'inventaire d'Alfred Beau. Manufacture PORQUIER BEAU, vers 1880. *Diam: 24 cm.* **200/300**

218 ASSIETTE de la série à **BORD JAUNE** en faïence polychrome à décor de pensées, au N° 56 de l'inventaire d'Alfred Beau. Manufacture PORQUIER BEAU, vers 1880. *Diam: 24 cm.* **200/300**

219 ASSIETTE de la série à **BORD JAUNE** en faïence polychrome à décor en plein de roses, au N° 58 de l'inventaire d'Alfred Beau. Manufacture PORQUIER BEAU, vers 1880. *Diam: 23 cm.* (Quelques légers éclats sur la bordure) **200/300**

220 ASSIETTE de la série à **BORD JAUNE**, en faïence polychrome à décor de fuchsia, au N° 70 de l'inventaire d'Alfred Beau. Manufacture PORQUIER BEAU, vers 1880. *Diam: 23 cm.* **200/300**

221 ASSIETTE de la série à **BORD JAUNE**, en faïence polychrome à décor de physalis, au N° 101 de l'inventaire d'Alfred Beau. Manufacture PORQUIER BEAU, vers 1880. *Diam: 23,5 cm.* **400/600**

222 ASSIETTE de la série à **BORD**

JAUNE, en faïence polychrome à décor des violettes des bois, au N° 79 de l'inventaire d'Alfred Beau. Manufacture PORQUIER BEAU, vers 1880. *Diam: 23 cm.* **200/300**

223 DEUX RAVIERS à bord jaune en faïence polychrome décoré pour l'un, d'un papillon et de deux roses japonaises et pour l'autre d'hortensias, aux n° 71 et 68 de l'inventaire d'Alfred Beau. Manufacture PORQUIER BEAU, vers 1880. *Long: 22 cm.* **150/200**

224 PETIT PLAT à bord jaune polylobé en faïence polychrome décoré de chèvrefeuilles. Manufacture PORQUIER BEAU, vers 1880. *Diam: 21,5 cm.* (un lobe recollé). **50/80**

225 PETIT PLAT à bord jaune polylobé en faïence polychrome décoré d'hortensias au n° 68 de l'inventaire d'Alfred Beau. Manufacture PORQUIER BEAU, vers 1880. *Diam: 21,5 cm.* **100/150**

226 PETIT PLAT A TALON à bordure polylobée en faïence polychrome, décoré en plein d'une branche de prunier, au n° 48 de l'inventaire d'Alfred Beau. Manufacture PORQUIER BEAU, vers 1890. *Diam: 21,5 cm.* **200/300**

227 PETIT PLAT A TALON à bordure jaune polylobée en faïence polychrome décoré en plein d'une grappe de raisin noir, au n° 76 de l'inventaire d'Alfred Beau. Manufacture PORQUIER BEAU, vers 1890. *Diam: 21,5 cm.* **200/300**

228 PETIT PLAT en forme d'étoile à huit branches en faïence polychrome à bord jaune décoré en plein d'une branche de rosier. Manufacture PORQUIER BEAU, vers 1880. *Diam: 20 cm.* (deux branches restaurées) **100/200**

229 PLAT à bordure crénelée de la série à bord jaune en faïence polychrome à décor de chèvrefeuille, au N° 72 de l'inventaire d'Alfred Beau. Manufacture PORQUIER BEAU, vers 1880. *Diam: 27 cm.* **200/300**

230 PLAT polylobé de la série à bord jaune en faïence polychrome décoré de chèvrefeuille au n° 98 de l'inventaire d'Alfred Beau. Manufacture PORQUIER BEAU, vers 1880. *Diam: 26,5 cm.* **150/250**

231 PLAT bordure en accolades en faïence polychrome à décor rayonnant, portant les GRANDES ARMES de BREST accostées de deux aigles. Manufacture PORQUIER BEAU, vers 1880. *Diam: 38 cm.* (Un éclat en bordure) **100/150**

232 DEUX PLATS à bordure relevée, en faïence polychrome, portant les armes pour l'un, de NANTES et pour l'autre de BRETAGNE accostées de celles de QUIMPER, marque PB. Manufacture PORQUIER et BEAU, vers 1880. *Diam: 31 cm.* **100/150**

233 ASSIETTE de la série des VILLES, en faïence polychrome à bordure aux rinceaux feuillagés et décorée au centre des armes de la ville de ROSCOFF, et portant un filactère avec la devise « Rei a skei atao » (Donner et frapper toujours). Manufacture PORQUIER BEAU, vers 1890. *Diam: 23 cm.* **200/250**

234 ASSIETTE de la série des VILLES, en faïence polychrome à bordure ornée de cornes d'abondances et décorée au centre des armes de la ville de VANNES. Manufacture PORQUIER BEAU, vers 1890. *Diam: 23 cm.* **150/200**

235 ASSIETTE de la série des VILLES, en faïence polychrome à bordure aux rinceaux feuillagés et décorée au centre des armes de la ville de QUIMPER. Manufacture PORQUIER BEAU, vers 1890. *Diam: 23 cm.* **50/80**

236 ASSIETTE de la série des VILLES, en faïence polychrome à bordure aux rinceaux feuillagés et décorée au centre des armes de la ville de NANTES. Manufacture PORQUIER BEAU, vers 1890. *Diam: 23 cm.* **150/200**

237 PLAT ROND à bordure ondulée et ajourée en faïence polychrome orné de quatre médaillons en bordure de

différentes villes bretonnes et au centre des grandes Armes de Bretagne. Manufacture PORQUIER BEAU, vers 1880. *Diam: 30 cm.* **150/200**

238 ASSIETTE de la série des VILLES, en faïence polychrome à bordure aux cornes d'abondances et décorée au centre des armes de la ville de QUIMPER, marquée du nom du propriétaire « Théodore Simoneau ». Manufacture PORQUIER BEAU, vers 1890. *Diam: 23 cm.* **100/120**

239 ASSIETTE de la série des VILLES, en faïence polychrome à bordure aux cornes d'abondances et décorée au centre des armes de la ville de SAINT POL DE LEON. Manufacture PORQUIER BEAU, vers 1890. *Diam: 23 cm.* **120/150**

240 ASSIETTE de la série des VILLES, en faïence polychrome à bordure aux lambrequins et décorée au centre des armes de la ville de LORIENT. Manufacture PORQUIER BEAU, vers 1890. *Diam: 23 cm.* **150/200**

241 ASSIETTE de la série des VILLES, en faïence polychrome à bordure aux rinceaux feuillagés et décorée au centre des armes de la ville de LORIENT. Manufacture PORQUIER BEAU, vers 1890. *Diam: 23 cm.* **150/200**

242 PLAQUE en terre vernissée polychromée représentant la « Fontaine de Saint-Primel ». Manufacture PORQUIER BEAU, vers 1880. *Format: 47 x 38 cm.* **200/300**

243 PLAQUE en terre vernissée polychromée représentant « l'intérieur de l'église » traité en léger bas-relief. Manufacture PORQUIER BEAU, vers 1880. *Format: 47 x 38 cm.* **250/300**

244 PETIT PLAT carré de la série BRETONNE en faïence polychrome à bord ondulé agrémenté de rinceaux feuillagés et décoré au centre de la danse à Châteaulin au n° 209 de l'inventaire d'Alfred Beau. Manufacture PORQUIER BEAU, vers 1890. *Dim: 27 cm.* (Usures) **250/350**

HB. PERIODE ODETTA

247 **BEAUCLAIR René (1877-1960).** VASE COL A GRADINS, en grès émaillé polychrome à décor géométrique de la période ODETTA au n° 675-1360. Manufacture HB GRANDE MAISON, vers 1930. *Haut: 31 cm. 400/500*

248 **FOUILLEN Paul (1899-1958).** IMPORTANT VASE sur pied, en grès émaillé polychrome décoré dans un médaillon d'un portrait d'une bretonne de profil et de motifs celtisants, période ODETTA au n° 1253. Manufacture HB GRANDE MAISON, vers 1930. *Haut: 29 cm. 800/850*

249 **FOUILLEN Paul (1899-1958).** VASE GLOBULAIRE en grès émaillé polychrome décoré dans un médaillon d'un jeune breton fumant la pipe, de la période ODETTA au n° 973-1382. Manufacture HB GRANDE MAISON, vers 1930. *Haut: 29 cm. (éclat recollé au col). 150/250*

250 **FOUILLEN Paul (1899-1958).** VASE GLOBULAIRE en grès émaillé polychrome décoré d'un sonneur dans une réserve et de cercles concentriques sur fond anthracite, de la période ODETTA au n° 510-1250. Manufacture HB GRANDE MAISON, vers 1930. *Haut: 25 cm. 80/100*

253 **PENNANEAC'H Raymonde.** VASE BALUSTRE en grès émaillé polychrome à décor de pommes de pin. Manufacture HB GRANDE MAISON, vers 1930. *Haut: 33 cm. 300/400*

254 **VASE** en grès émaillé polychrome à décor de lignes brisées, de la période ODETTA. Au N° 282-1269. Manufacture HB GRANDE MAISON, vers 1930. *Haut: 22 cm. 200/300*

255 **VASE FORME BALUSTRE** en grès polychrome de la période ODETTA au N° 83 bis 1913. Manufacture HB GRANDE MAISON, vers 1930. *Haut: 21 cm. 120/150*

256 **VASE FORME BOUTEILLE** en grès émaillé polychrome à décor géométrique, de la période ODETTA. Au N° 448. Manufacture HB GRANDE MAISON, vers 1930. *Haut: 22,5 cm. 100/150*

257 **JARDINIERE AVEC ANSE** en grès émaillé polychrome à décor géométrique de la période ODETTA, au N° 93. Manufacture HB GRANDE MAISON, vers 1930. *Long: 27 cm. 80/100*

258 **VASE** à large col en grès émaillé polychrome décoré de lignes brisées en arêtes de poisson de la période ODETTA au n° 274. Manufacture HB GRANDE MAISON, vers 1930. *Haut: 19 cm. 300/400*

en forme de personnages. Manufacture HB GRANDE MAISON, vers 1950. *Hauteur moutardier: 14 cm. 40/60*

261 **BOUVIER Paul (né en 1881).** STATUETTE déclinée en SERVICE A EPICES en faïence polychrome représentant un pêcheur et ses caisses à poissons, marquée du nom de l'auteur. Manufacture HB GRANDE MAISON, vers 1930. *Haut: 17 cm. (Manque le couvercle du moutardier). 80/100*

262 **BRISSON Georges (1902-1980).** ASSIETTE en faïence polychrome décorée d'une bretonne courtisée par un marin, sans signature. Manufacture HB GRANDE MAISON vers 1930. *Diam: 24 cm. 50/80*

263 **CAUJAN Fanch. (1902-1945).** STATUETTE en faïence polychrome représentant un pêcheur portant ses paniers de la série du « Retour de pêche », sans marque de l'auteur. Manufacture HB GRANDE MAISON vers 1950. *Haut: 11 cm. 80/100*

264 **DELECOURT Bel (1915-2017).** VIERGE à l'enfant en faïence polychrome couronnée et voilée. Marquée du nom de l'auteur. Manufacture HB Grande Maison, vers 1950. *Hauteur 29 cm. 100/120*



245 **DINETTE** en faïence polychrome à la bordure ornée de rinceaux feuillagés et décorée du jeune sonneur de biniou. Manufacture PORQUIER BEAU, vers 1890. *Long: 10 cm. 50/80*

246 **ASSIETTE** en faïence polychrome bordée de rocailles et ornée au centre d'hermines et fleurs de lys. Manufacture PORQUIER BEAU, vers 1890. *Diam: 23 cm. 40/60*

251 **CENDRIER** de forme TRAPEZOIDALE en grès émaillé polychrome décoré d'un portrait de breton de profil, d'après P. FOUILLEN au n° 565-1431. Manufacture HB GRANDE MAISON, vers 1930. *Larg: 18 cm. (Un petit fêl) 70/100*

252 **PICHET** en grès émaillé polychrome de la période ODETTA, décoré de trois portraits, au numéro 4537-1146. Manufacture HB Grande Maison, vers 1930. *Hauteur: 11 cm. 50/80*

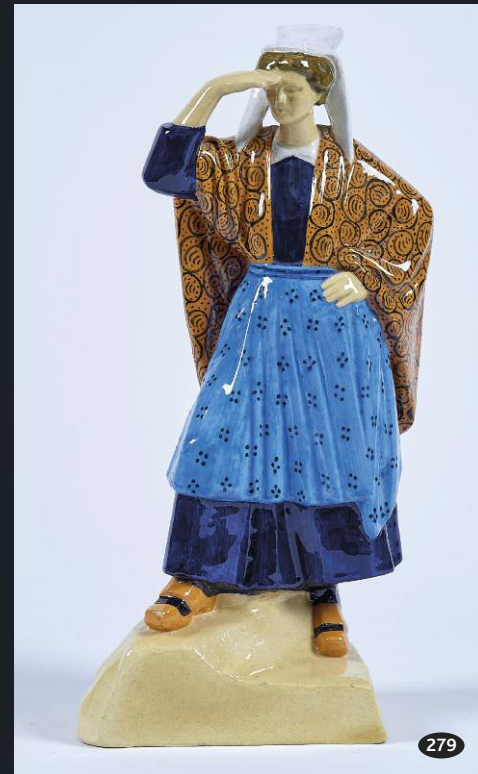
259 **VASE SPHERIQUE** à une anse en grès émaillé marron de la période « ODETTA » à décor de godrons, marqué 512-1321. Manufacture HB GRANDE MAISON, vers 1930. *Haut: 21 cm. 100/150*

LES ARTISTES MANUFACTURE HB

260 **ANONYME. NECESSAIRE A EPICES** en faïence polychrome composé du moutardier, saleron et poivrier

265 **DELECOURT Bel (1915-2017).** SUJET représentant un couple d'enfants dansant. Marquée du nom de l'auteur. Manufacture HB Grande Maison, vers 1950. *Haut: 26 cm. 150/200*

266 **FOUILLEN Paul (1899-1958).** VASE à col resserré en faïence traité en camaïeu de bleu, à décor tournant de paysans et paysannes armés de fourches. Manufacture HB GRANDE MAISON, vers 1930. *Hauteur: 24 cm. 300/400*



267 FOUILLEN Paul (1899-1958). VASE BALUSTRE en faïence émaillée polychrome à décor de couples de pêcheurs sur fond maritime, non signé. Manufacture HB GRANDE MAISON vers 1930. Haut : 30 cm. 80/100

268 FOUILLEN Paul (1899-1958). VASE forme toupie en faïence polychrome, à décor tournant de

bigoudènes traitées en rouge. Manufacture HB GRANDE MAISON, vers 1930. Hauteur : 23,5 cm. 250/350

269 FOUILLEN Paul (1899-1958). IMPORTANT VASE globulaire à trois anses en faïence polychrome, à décor tournant de bretonnes. Manufacture HB GRANDE MAISON, vers 1930. Hauteur : 44 cm. 300/400

270 FOUILLEN Paul (1899-1958). PAIRE D'ASSIETTES en faïence polychrome décorée dans un médaillon, pour l'une d'un couple de pêcheurs titrée « pas du même avis », et pour l'autre de deux marins titrée « deux sous-marins ». Non signées. Manufacture HB Quimper, vers 1925. Diamètre : 24 cm. 80/100

271 FOUILLEN Paul (1899-1958). PLAT OCTOGONAL décoré d'un large médaillon mettant en scène deux sonneurs. Sans marque d'auteur. Manufacture HB Grande Maison, vers 1930. Diamètre : 39 cm. 50/100

272 HERVE R. (dates inconnus). ASSIETTE en faïence polychrome



280 LEHMANN Jacques dit NAM (1881-1974). RARE SUJET en grès craquelé couleur céladon représentant un CHAT jouant avec un escargot. Manufacture HB Quimper, vers 1930. Haut: 16,5 cm. 1200/1500

281 PORSON Henriette (1874-1963). SAINTE ANNE DES BRETONS en faïence polychrome représentée les mains posées sur une ancre. Manufacture HB Grande Maison, vers 1960. Hauteur: 22 cm. 60/80

281 BIS PORSON Henriette (1874-1963). STATUETTE en grès émaillé de couleur brune, représentant la jeune Vannetaise au parapluie, marquée en creux du nom de l'artiste au dos de la pièce. Manufacture HB GRANDE MAISON vers 1930. Haut. 17,5 cm. 150/200

282 QUILLIVIC René (1879-1969). GRANDE STATUETTE émaillée en blanc représentant la jeune Bigoudène debout un doigt en bouche, marquée du nom de l'artiste. Manufacture HB GRANDE MAISON, vers 1930. Haut: 48 cm. 1000/1200

283 RENAUD Georges (1904-1954). PLATEAU ROND en faïence polychrome au rare décor africaniste de la chasse en pirogue, signé dans le décor. Manufacture HB GRANDE MAISON, daté 1931 Exposition Coloniale. diam: 32 cm. L'aquarelle ayant servi à la réalisation de ce plat, figure p. 317 de l'Encyclopédie. 2500/3000

284 RENAUD Georges (1904-1954). PLAT CREUX ROND en faïence polychrome au rare décor africaniste du chasseur rentrant au village, signé dans le décor. Manufacture HB GRANDE MAISON, daté 1931 Exposition Coloniale. diam: 30 cm. Très peu d'exemplaires connus. Aquarelle figurant dans l'encyclopédie. 2000/2500

285 POQUET Pierre (1900-1973), (attribué à). GRAND PLAT ROND en faïence polychrome, orné au centre d'une rosace herminée et de motifs tournants africanistes, de lions, antilopes et buffles. Bordure décorée de fleurs en épis, réalisées à la poire. Manufacture HB GRANDE MAISON, circa 1940, monogramme de l'artiste PP. Diam.: 55,5 cm. 300/400

décorée au centre d'un médaillon représentant deux pêcheurs relevant leur filet. Manufacture HB GRANDE MAISON, vers 1925. Diam.: 21 cm. 100/150

273 HOUËL Marc'harit (1907-2002). PLAT en faïence polychrome décoré dans un médaillon d'une mère et ses triplés, titré « berceuse blanche ». Non marqué de l'auteur. Manufacture HB Grande Maison, vers 1930. Diamètre: 29,5 cm. 100/150

274 KERVELLA Jos (1915-1956). PIED DE LAMPE de forme globulaire en faïence polychrome à décors tournant de bretons et bretonnes dans des cartels. Manufacture HB Grande Maison, vers 1950. Hauteur: 26,5 cm. 200/300

275 LACHAUD Jean (1889-1952). PLAT OVALE et SIX ASSIETTES en faïence polychrome décorés de différents bateaux, tels chaloupe, cargo, côtre, goëlette, thonier, chalutier... Manufacture HB GRANDE MAISON, vers 1930. Diam: 24 cm. (Restauration au plat). 200/300

276 LE BOZEC Charles (1898-1973). SAINT-ANNE en faïence polychrome apprenant à lire à la vierge, titrée « itron zantes-anna ». Signature de l'auteur. Manufacture HB Grande Maison, vers 1930. Hauteur: 32 cm. 300/400

277 LE BOZEC Charles (1898-1973). STATUETTE en faïence polychrome représentant la paimpolaise binant un champ de patates. Signature de l'auteur. Manufacture HB Grande Maison, vers 1930. Hauteur: 44,5 cm. Cette pièce fait partie d'un duo sur le thème de la « Terre » et de la « Mer ». (Deux très légers éclats sur un sabot et le manche de la houe). 300/500

278 LE PÉTILLON Martine (né en 1923). STATUETTE en grès émaillé représentant Santik-du. Signée du nom de l'auteur. Pièce unique. Manufacture HB Grande Maison, vers 1950. Hauteur: 29 cm. 120/150

279 LENOIR Pierre (1879-1953). STATUETTE en faïence polychrome représentant une paimpolaise scrutant l'horizon. Signature de l'auteur dans un rectangle, au N° 145. Manufacture HENRIOT, vers 1930. Hauteur: 37 cm. (Un éclat au socle). 400/500





286 ROBIN Jorg (1904-1928). RARE STATUETTE en grès émaillé dans les ocres jaunes représentant la paludière à la bêche, marquée du nom de l'artiste et numérotée 20/200. Manufacture HB GRANDE MAISON, vers 1920. *Haut : 42 cm.* La production se faisant à la commande, les 200 exemplaires ne seront jamais atteints. **3 000/4 000**

287 ROBIN Jorg (1904-1928). RARE STATUETTE en grès émaillé polychrome, représentant assis en tailleur, la bigoudène en méditation, marquée « Ar Seiz Breur » et portant le nom de l'artiste, numérotée 13/200. Manufacture HB GRANDE MAISON circa 1925. *Haut : 34 cm.* Référéncée p. 330 de l'Encyclopédie. **1 500/2 000**

288 ROBIN Jorg (1904-1928). STATUETTE en grès émaillé polychrome représentant la femme de Loctudy portant un sac de pommes de terre, annotée « Ar Seiz Breur » et marquée du nom de l'artiste. Au N° 33/200. Manufacture HB GRANDE MAISON, circa 1925. *Haut : 21 cm.* Le certificat d'origine sera remis à l'acheteur. **1 000/1 200**

289 ROBIN Jorg (1904-1928). STATUETTE en grès émaillé vert bronze représentant un bébé assis les bras ouverts. Marqué « Ar seiz breur » et du nom de l'auteur. Manufacture HB GRANDE MAISON, circa 1925. *Haut : 13 cm.* **500/600**

290 ROBIN Jorg (1904-1928). RARE SUJET en grès émaillé craquelé de couleur céladon représentant une petite POULE, marqué « Ar seiz breur » et du nom de l'artiste. Manufacture HB GRANDE MAISON, vers 1925. *Haut : 16,5 cm.* **1 000/1 500**

291 ROBIN Jorg (1904-1928). STATUETTE en faïence polychrome représentant l'homme qui marche (en mode Glazik). Marquée du nom de l'auteur Brion. Manufacture HB Grande maison, vers 1930. *Hauteur : 31,5 cm.* **400/500**

292 ROBIN Jorg (1904-1928). STATUETTE en faïence polychrome représentant un vieux couple de pêcheurs assis sur un banc, marquée de l'anagramme de l'auteur BRION. Manufacture HB GRANDE MAISON vers 1930. *Haut : 37 cm.* **150/200**

293 ROBIN Georges (1904-1928). SERRE-LIVRES en faïence polychrome représentant des sonneurs, marqué de son anagramme BRION. Manufacture HB GRANDE MAISON vers 1930. *Haut : 19 cm.* (Petits retraits d'émail sur l'un d'entre eux). **100/150**

294 ROBIN Jorg (1904-1928). STATUETTE (réédition) en faïence polychrome représentant la paludière à la bêche. Marquée du nom de l'auteur, numéroté 7/100. Manufacture HB HENRIOT, vers 2000. *Hauteur : 45 cm.* **200/300**

295 SAVIGNY Berthe (1882-1958). STATUETTE en grès émaillé représentant un bébé assis. Marquée du nom de l'auteur. Manufacture HB Grande Maison, vers 1930. *Hauteur : 13,5 cm.* On y joint du même auteur un POU-PON tenant un bol. Manufacture de la F.A.B., vers 2000. Numéroté 20/100. *Hauteur : 11 cm.* **300/400**

296 SAVIGNY Berthe (1882-1958). STATUETTE en faïence polychrome de poupon assis tête tournée sur la droite. Manufacture HB GRANDE MAISON, vers 1930. *Haut : 14 cm.* **180/220**

297 SAVIGNY Berthe (1882-1958). STATUETTE en faïence polychrome de poupon assis jouant avec une cuillère. Manufacture HB GRANDE MAISON, vers 1930. *Haut : 14 cm.* **200/250**

298 SAVIGNY Berthe (1882-1958). STATUETTE en faïence polychrome de poupon assis feuilletant un livre. Manufacture HB GRANDE MAISON, vers 1930. *Haut 12,5 cm.* **150/200**

299 SAVIGNY Berthe (1882-1958). STATUETTE en faïence polychrome de jeune garçon mode de Pont Aven. Manufacture HB GRANDE MAISON, vers 1930. *Haut : 27 cm.* **200/250**

300 SAVIGNY Berthe (1882-1958). STATUETTE en faïence polychrome de poupon assis tendant sa main droite. Manufacture HB GRANDE MAISON, vers 1950. *Haut : 11 cm.* **80/100**

301 SAVIGNY Berthe (1882-1958). STATUETTE en faïence polychrome d'une jeune bigoudène tenant un enfant dans ses bras. Manufacture HB GRANDE MAISON, vers 1930. *Haut : 27 cm.* **250/300**

302 SAVIGNY Berthe (1882-1958). STATUETTE en faïence polychrome de poupon tablier ROSE debout avec un mouchoir à la main. Manufacture HB GRANDE MAISON, vers 1940. *Haut : 24 cm.* **150/200**

303 SAVIGNY Berthe (1882-1958). STATUETTE en faïence polychrome de poupon tablier BLEU debout avec un mouchoir à la main. Manufacture HB GRANDE MAISON, vers 1940. *Haut : 24 cm.* **150/200**



304 SAVIGNY Berthe (1882-1958). GROUPE en faïence émaillée en blanc représentant une femme et son enfant « Les premiers pas ». Marquée du nom de l'auteur. Manufacture HB Grande Maison, vers 1930. Hauteur: 19 cm. 300/400

305 SAVIGNY Berthe (1882-1958). STATUETTE en faïence émaillée en blanc représentant un poupon boudoir, assis, les mains jointes. Marquée du nom de l'auteur. Manufacture HB Grande Maison, vers 1930. Hauteur: 14,5 cm. 250/350

306 SAVIGNY Berthe (1882-1958). STATUETTE en faïence émaillée en blanc représentant un poupon debout un mouchoir à la main. Marquée du nom de l'auteur. Manufacture HB Grande Maison, vers 1930. Hauteur: 22 cm. 250/300

307 TABURET Jean Claude (1926-2013). GRAND VASE en faïence polychrome décoré sur fond noir d'une fleur aux cœurs sur laquelle est branchée deux oiseaux, signé au dessus du nom de l'artiste. Manufacture HB GRANDE MAISON, vers 1960. Haut: 37,5 cm. 100/150





315 BACHELET Émile Just (1892-1981). IMPORTANT GROUPE en faïence émaillée blanc représentant la mise au tombeau du Christ, marqué du monogramme de l'artiste. Manufacture HENRIOT, vers 1930. Long : 50 cm. **400/500**

316 BACHELET Émile-Just (1892-1981). PAIRE DE SERRE-LIVRES en faïence polychrome représentant un couple de bigoudens et leurs jeunes enfants. Monogramme de l'auteur, au N° 161. Manufacture HENRIOT, vers 1925. Hauteur : 25 cm. **400/500**

317 BACHELET Émile Just (1892-1981). RARE VASE SUR PIED de forme conique en faïence polychrome à décor en léger bas relief d'une ronde bretonne, monogramme de l'artiste. Manufacture HENRIOT, vers 1930. Haut : 35,5 cm. **150/250**

318 BOULBAIN Jean (mort en 1970). GRAND SAINT YVES en faïence polychrome portant le livre de la Justice, marqué en creux, au socle du nom de l'artiste et portant la mention « Prêtre ». Manufacture HENRIOT, vers 1940. Haut : 54 cm. **800/1000**

319 CARTIER. PORTE COQUETIERS à gradins en faïence polychrome, avec décor en relief de deux scènes bretonnes. Marqué du nom de l'auteur. Manufacture HENRIOT, vers 1930. Longueur : 37 cm. **300/400**

320 CODRON Paulette. PETIT VASE BOULE à col resserré en faïence polychrome à décor d'oiseaux stylisés dans les nuages, marqué Lille. Manufacture HENRIOT, vers 1930. Hauteur : 15 cm. **50/100**

321 FLAHAULT (dates inconnues). PLAT ROND en faïence polychrome décoré en plein d'une danseuse de ballet exécutant une figure. Dédié à la danseuse Ginette Berthéas, signé au dos. Manufacture HENRIOT, vers 1940. Diamètre : 37 cm. **250/300**

322 GALLAND André (1886-1965). PAIRE DE STATUETTES en faïence polychrome, représentant un couple de pêcheurs Boulonnais. Monogrammées AG. Manufacture HENRIOT, vers 1930. Haut : 15 et 14 cm. (Un petit éclat au chapeau de l'homme) **50/80**



LES ARTISTES CHEZ HENRIOT

308 ASSIETTE de la CREMAILLERE en faïence polychrome à décor burlesque d'un homme courant après un cochon, titrée « Quadrillette Renault, Facheux contre temps ». Au revers : assiette automobile juin 1927, d'Angélo 28/4. Manufacture HENRIOT datée. Diam : 24 cm. **200/400**

309 ASSIETTE DE LA CREMAILLERE en faïence polychrome au décor représentant une automobile Renault arrêtée dans la cour d'une ferme, titrée « Grâce à Renault je n'ai pas cassé mon pot ». Au revers : assiette automobile juin 1927, k d'Andriews. ky 25/13. Manufacture HENRIOT, datée. Diam : 24 cm. **200/400**

310 BACHELET Émile-Just (1892-1981). Petite SAINTE-ANNE en faïence polychrome apprenant à lire à la vierge. Monogramme de l'auteur. Manufacture HENRIOT, vers 1925. Hauteur : 18,5 cm. **100/120**

311 BACHELET Émile Just (1892-1981). DESSIN AQUARELLE sur

feuille canson servant à la réalisation des Statuettes et représentant deux têtes de jeunes bigoudènes. Manufacture HENRIOT, vers 1925. Dim : 47 cm. x 29 cm. **50/60**

312 BACHELET Émile Just (1892-1981). SUJET en faïence émaillée blanc représentant une jeune Quimpéroise au parapluie, marqué au monogramme de l'artiste. Manufacture HENRIOT vers 1930. Haut : 25 cm. **200/250**

313 BACHELET Émile Just (1892-1981). SUJET en faïence émaillée blanc représentant un jeune garçon Glazik debout les mains jointes, marqué au monogramme de l'artiste. Manufacture HENRIOT, vers 1930. Haut : 26,5 cm. **200/250**

314 BACHELET Émile Just (1892-1981). STATUETTE en faïence émaillée blanc, représentant la mère et son enfant du pays Bigouden, marque en creux très lisible du nom de l'artiste, datée 1924, monogrammée et rare marque au tampon de la Manufacture HENRIOT. Haut : 34 cm. **300/400**





332 LEONARDI Giovanni (1876-1956). STATUETTE en terre chamottée polychromée représentant un pêcheur préparant des coquillages. Signée du nom de l'auteur. Manufacture HB Grande Maison, vers 1930. Hauteur : 28 cm. 300/400

333 LEONARDI Giovanni (1876-1956). STATUETTE en terre chamottée polychromée représentant une de quatre saisons. Signée de l'auteur. Manufacture HB Grande maison, vers 1930. Haut. : 23 cm. 100/150

334 MAILLARD Charles (1876-1973). SERVICE À THÉ en faïence polychrome de forme architecturée de maisons bretonnes comprenant une théière, un sucrier, un pot à lait et six tasses avec soucoupes. Marqué du nom de l'auteur. Manufacture HENRIOT, vers 1930. Haut. théière : 17 cm. 300/400

335 MAILLARD Charles (1876-1973). PIÉD de LAMPE en faïence polychrome représentant une jeune Bigoudène nourrissant sa basse-cour. Marqué du nom de l'auteur. Manufacture HENRIOT, vers 1930. Hauteur : 25 cm. 100/150

336 MAILLARD Charles (1876-1973). PIÉD de LAMPE en faïence polychrome représentant une jeune Bigoudène tenant une jarre. Marqué du nom de l'auteur. Manufacture HENRIOT, vers 1930. Haut. hors tout : 35,5 cm. 150/250

337 MAILLARD Charles (1876-1973). PIÉD de LAMPE en faïence polychrome représentant une Bigoudène portant un pot près d'un menhir. Marqué. Manufacture HENRIOT, vers 1930. Hauteur : 25 cm. 40/60

338 MAILLARD Charles (1876-1973). SEPT PORTES-COUTEAUX en faïence polychrome représentant : bigoudènes, paysans et marin. Marqués du nom de l'auteur. Manufacture HENRIOT, entre 1930 et 2000. long : 11,5 cm. 100/200

339 MEHEUT Mathurin (1882-1958). GROUPE des porteuses d'ex-voto marin en faïence polychrome représentant deux paimpolaïses en procession portant une Goëlette sur un brancard, marquée du monogramme de l'artiste en creux. Manufacture HENRIOT vers 1930. (2 infimes restaurations au bout de la plateforme supportant l'ex-voto). Haut : 36 cm. 1800/25000



323 GALLAND André (1886-1965). PAIRE DE STATUETTES en faïence polychrome, représentant un meunier Provençal et une Arlésienne. Monogrammée AG. Manufacture HENRIOT, vers 1930. Haut : 14 et 13 cm. 50/80

324 GALLAND André (1886-1965). PAIRE DE STATUETTES en faïence polychrome, représentant une femme Basque et un joueur de boules. Monogrammées AG. Manufacture HENRIOT, vers 1930. Haut : 15 et 9,5 cm. 50/80

325 GALLAND André (1886-1965). PAIRE DE STATUETTES en faïence polychrome, représentant une paysanne et un garde champêtre Normands. Monogrammées AG. Manufacture HENRIOT, vers 1930. Haut : 14 cm. 50/80

326 GALLAND André (1886-1965). SALERON en faïence polychrome représentant une Quimpéroise et ses paniers. Manufacture HENRIOT, vers 1930. Haut : 11 cm. 50/80

327 GALLAND André (1886-1965). STATUETTE en faïence polychrome, représentant le poète Frédéric MISTRAL. Monogrammée AG. Manufacture HENRIOT, vers 1930. Haut : 15 et 14 cm. 40/60

328 Le TANNEUR Jacques (1887-1935). PAIRE DE STATUETTES en faïence polychrome, représentant un homme et une femme du Pays Basque. Monogrammées JL. Manufacture HENRIOT, vers 1930. Haut : 19 cm. 100/150

329 KERVELLA Jos (1915-1956). GRAND SAINT YVES les bras tendus en faïence polychrome décoré d'une robe noire, marqué du nom de l'auteur. Manufacture HENRIOT, vers 1950. Haut : 33,5 cm. 100/150

330 KERVELLA Jos (1915-1956). SAINTE ANNE en faïence polychrome enveloppée d'une large cap. Marquée du nom de l'auteur. Manufacture HENRIOT à Quimper, vers 1950. Hauteur : 22 cm. 150/200

331 LAGET Étienne (1896-1990). ASSIETTE en faïence polychrome de la série des bateaux. Marquée du nom de l'auteur. Manufacture HENRIOT, vers 1930. Diamètre : 24,5 cm. 60/80



340 MEHEUT Mathurin (1882-1958). ASSIETTE forme calotte en faïence polychrome de la série « LA MER » représentant trois coquillages. Monogrammée au dos. Manufacture HENRIOT, vers 1940. *Diam: 24 cm. 250/300*

341 MÉHEUT Mathurin (1882-1958). POT COUVERT en faïence polychrome à décor tournant maritime de coquillages. Signature du monogramme de l'auteur au revers. Manufacture HENRIOT, vers 1925. *Hauteur: 20 cm. 500/700*

342 MEHEUT Mathurin (1882-1958). DEUX ASSIETTES en faïence traitée en bleu et orange, de la série du « ZODIAC » : le Bélier, les Gémeaux. Monogrammées au dos. Manufacture HENRIOT, vers 1940. *Diam: 23 cm. 200/300*

343 MICHEAU-VERNEZ Robert (1907-1989). STATUETTE en faïence polychrome représentant une jeune bigoudène et son enfant dans les bras. Marquée du nom de l'auteur. Manufacture HENRIOT, vers 1930. *Hauteur: 38 cm. 400/700*

344 MICHEAU-VERNEZ Robert (1907-1989). STATUETTE en faïence polychrome représentant une jeune Plougastélène et son enfant près d'elle. Marquée du nom de l'auteur. Manufacture HENRIOT, vers 1930. *Hauteur: 46 cm. 600/800*

345 MICHEAU-VERNEZ Robert (1907-1989). VIERGE en faïence polychrome couronnée à décor celtique, titrée « Rouanez an arvor ». Marquée du nom de l'auteur. Manufacture HENRIOT, vers 1930. *Hauteur: 32,5 cm. 300/400*

346 MICHEAU-VERNEZ Robert (1907-1989). IMPORTANT GROUPE de trois danseurs de Fouesnant en faïence polychrome, marqué du nom de l'artiste au socle, F 827. Manufacture HENRIOT, vers 1950. *Haut: 37 cm. 300/400*

347 MICHEAU-VERNEZ Robert (1907-1989). STATUETTE en faïence polychrome représentant un couple en danse, intitulée « KOROLLERIEU PONT AVEN ». Manufacture HENRIOT vers 1960. *Haut: 37 cm. 150/250*

348 MICHEAU-VERNEZ Robert (1907-1989). STATUETTE en faïence polychrome représentant un couple de sonneurs du pays Glazik. Marquée du nom de l'auteur. Manufacture HENRIOT, vers 1950. *Hauteur: 24 cm. 250/300*



349 MICHEAU-VERNEZ Robert (1907-1989). STATUETTE en faïence polychrome représentant un couple de jeunes enfants de Fouesnant. Marquée du nom de l'auteur. Manufacture HENRIOT, vers 1930. *Hauteur: 23 cm. 100/150*

350 MICHEAU-VERNEZ Robert (1907-1989): DEUX PETITS GROUPEs en faïence polychrome représentant les danseurs Bidougens et Fouesnantais, marqués. Manufacture HENRIOT, vers 1950. *Haut. 15 cm. 150/250*

351 MOUROUX Anie (1887-1978). GRANDE SAINTE ANNE DES

BRETONS accompagnée des cinq évêchers en faïence polychrome, marquée du nom de l'artiste et portant le N° 145. Manufacture HENRIOT, vers 1930. *Haut: 62 cm. (Petit fêl de cuisson à la tête de la petite Guérandaise et infime restauration au cou de la femme de gauche). 2500/3500*

352 MOUROUX Anie (1887-1978). PETITE SAINTE ANNE DES BRETONS accompagnée des cinq évêchers en faïence polychrome, marquée du nom de l'artiste. Manufacture HENRIOT, vers 1930. *Haut: 26 cm. 600/900*



353 NICOT Henri (1778-1944). STATUETTE en faïence polychrome représentant une jeune femme en habit de Pont-Aven. Identifiée pour être Jeanedick Cueff, connue comme chanteuse, amie de Théodore Botrel, elle animait le pardon des ajoncs. Marquée. Manufacture HENRIOT, vers 1930. *Haut: 37 cm. (Quelques usures). 400/500*

354 NICOT Louis Henri (1878-1944). STATUETTE en faïence polychrome représentant la femme au capot de Pontivy assise, fumant la pipe, au n° 145 du peintre et marquée du nom de l'artiste. Manufacture HENRIOT, vers 1930. *Haut: 31 cm. 350/450*

355 NICOT Louis-Henri (1878-1944). STATUETTE en faïence polychrome représentant

la vieille d'Yffiniac, appuyée sur sa canne. Marquée du nom de l'auteur dans la pâte. Manufacture HENRIOT, circa 1925. *Hauteur: 50 cm. 300/400*

356 NICOT Louis-Henri (1878-1944). STATUETTE en faïence polychrome représentant une bretonne de Baud assise, un chapelet à la main. Non marquée. Manufacture HENRIOT, vers 1930. *Hauteur: 30 cm. 300/400*

357 NICOT Louis Henri (1878-1944). PETITE STATUETTE en faïence polychrome représentant les trois commères, non marquée du nom de l'artiste. Manufacture HENRIOT, vers 1930. *Haut: 13,5 cm. 30/60*



358 NICOT Monique (1911-1939). RARE PLATEAU à deux anses, en faïence polychrome, décoré en plein de « l'annonciation », montrant Marie sous les traits d'une PAIMPOLAISE, signé du nom de l'auteur au revers et datée 1932. Avec envoi, « à Mme Gauguier, en souvenir des bons jours passés à Quimper, avec mon coeur très affectueux ». Manufacture HENRIOT. Diam: 37 cm. **400/600**

359 SEVELLEC Jim (1897-1971). RARE SERVICE en faïence polychrome composé d'un plat titré « kerne ha leon » et de douze assiettes titrées, décoré des différents modes bretonnes. Marqué du nom de l'auteur. Manufacture HENRIOT, vers 1930. Diamètre du plat: 26 cm. Diamètre des assiettes: 18,5 cm. (Fêl au plat) **300/400**

360 SEVELLEC Jim (1897-1971). PIED DE LAMPE en faïence polychrome de forme balustrade décoré de bigoudens dans le vent et de motifs celtiques. Sans marque. Manufacture HENRIOT, vers 1930. Haut.: 24 cm. **200/300**

361 SEVELLEC Jim (1897-1971). PETITE BOÎTE en faïence polychrome ornée sur son couvercle d'un couple de

Châteaulin. Non marqué, au N° 161. Manufacture HENRIOT, vers 1930. Hauteur 15 cm. **80/100**

362 SEVELLEC Jim (1897-1971). STATUETTE en faïence polychrome représentant une rare tirelire d'un bébé tenant une galette. Non marquée. Manufacture HENRIOT, vers 1940. Hauteur: 14,5 cm. **150/200**

363 SEVELLEC Jim (1897-1971). STATUETTE en faïence polychrome représentant un petit sujet du village « couple de bretons ». Manufacture HENRIOT, vers 1940. Hauteur: 9 cm. **80/100**

364 SEVELLEC Jim (1897-1971). PETIT SUJET en faïence polychrome représentant des danseurs « mode de Chateaulin », monogrammé. Manufacture HENRIOT, vers 1930. Haut: 7 cm. **40/60**

365 SEVELLEC Jim (1897-1971). CENDRIER en faïence polychrome orné d'un marin de la royale et de deux bigoudènes. Marqué du nom de l'auteur au N° 149. Manufacture HENRIOT, vers 1930. Hauteur 10,5 cm. **50/100**

MANUFACTURE FOUILLEN

366 FOUILLEN Paul (1899-1958). IMPORTANTE PAIRE de VASES à anses celtisantes, décorée de drakkars et de poissons fantastiques et la base ornée de dents de loups traitées en léger bas relief, signée dans le décor. Manufacture FOUILLEN et datée du 23 avril 1947, à Locm.aria. Haut: 47 cm. (Eclat et fêl à un col, petit fêl de fond sur l'autre vase) **800/1000**

367 FOUILLEN Paul (1899-1958). PLAT ROND en faïence polychrome à décor de poissons croisés, signé dans le décor. Manufacture FOUILLEN, daté du 2/11/43. Diam: 35 cm. **50/80**

368 NOTRE DAME de LOCM.ARIA en faïence émaillée de couleur bleu clair, représentant la Sainte l'enfant Jésus dans ses bras. Manufacture FOUILLEN, vers 1940. Haut: 25 cm. **100/150**

369 SAINT GUENOLE en faïence émaillée gris poudré représenté son septe en main. Manufacture FOUILLEN, vers 1940. Haut: 24 cm. **100/150**

370 SAINT IVY en faïence émaillée de couleur rouge, représentant le saint son sceptre en main. Manufacture FOUILLEN, vers 1940. Haut: 24 cm. **100/150**

371 SAINT YVES en faïence émaillée anthracite tachetée de bleu, représentant le saint tenant les tables de la justice en mains. Manufacture FOUILLEN, vers 1940. Haut: 23 cm. **100/150**

372 SAINTE ANNE en faïence émaillée vert et ocre, représentée accompagnant la Vierge. Manufacture FOUILLEN, vers 1940. Haut: 25 cm. **100/150**

373 SAINTE CECILE en faïence émaillée de couleur bronze, la représentant les attributs de son supplice en mains. Manufacture FOUILLEN, vers 1940. Haut: 22,5 cm. **100/150**

374 SAINTE MARINE en faïence émaillée de couleur bronze, représentée les mains jointes. Manufacture FOUILLEN, vers 1940. Haut: 22 cm. **100/150**



375 FOUILLEN Paul (1899-1958). SERVICE À POISSON en faïence polychrome comprenant un plat, une saucière et douze assiettes en forme de poisson. Signé et marqué. Manufacture FOUILLEN, vers 1940. Diamètre du plat: 53,5 cm., diamètre des assiettes: 25 cm. 250/350

376 FOUILLEN Paul (1899-1958). SERVICE A THE comprenant une théière, sucrier, crémier et douze tasses et soucoupes à décor d'oiseaux stylisés et motifs de fleurs et coquilles. Manufacture FOUILLEN, vers 1940. Hauteur: 20 cm. On y joint un pot à eau, anse torsadée. Haut: 15 cm. 200/300

MANUFACTURE KERALUC

377 N.D. des MIRACLES et VERTUS P.P.N. STATUETTE en faïence polychrome représentant la vierge en majesté portant l'enfant Jésus couronné. Manufacture KERALUC près Quimper vers 1940. Haut: 22 cm. (deux éclats à la couronne). 150/250

378 ALLIER Georges (1912-1994). STATUETTE en faïence polychrome représentant un couple de bretons adossé à un muret. Monogramme de l'artiste. Manufacture KERALUC, vers 1950. Hauteur: 12 cm. 80/100

379 L'HELGUEN André (né en 1935). SAINT-ANNE en faïence polychrome représentée apprenant à lire à la vierge, titrée Ste Anne. Manufacture KERALUC, vers 1950. Hauteur: 28 cm. 250/300

380 MAZUET Jean (1908-1984). PLAQUE traitée en bas-relief en faïence polychrome, représentant « Notre-Dame de bon secours » éclairée de dix-sept bougies. Marquée du monogramme R.L.?. Manufacture KERALUC, circa 1950. Hauteur: 38 cm. 250/300

381 MAZUET Jean (1908-1984). VASE « SPLANN » en faïence polychrome décoré en léger bas relief, sortie d'une vague une main tendue, au revers les armes de Bretagne. Marqué du monogramme H.L. Manufacture KERALUC, circa 1950. Hauteur: 25,5 cm. 100/120



382 YVAIN Paul (1919-2007). GRAND PICHET en grès émaillé polychrome décoré de personnages stylisés séparés par des tulipes, signé de l'auteur. Manufacture KERALUC, vers 1950. Haut: 35 cm. 200/300

ARTISTES DIVERS

383 FREOUR Jean (1919-2010). PLAQUE en faïence polychrome sous fond marbré, représentant trois personnages bibliques accompagnés du « caducée d'hygie », traités en léger bas-relief, titrée en lettres d'or: AUXILIATOR DEI, numérotée 35/100 et marquée du nom de l'artiste. Manufacture non déterminée, vers 1950. Haut: 28 cm. On y joint une autre pièce de l'artiste représentant le CHRIST en croix, signée au dos. 400/500

384 FREOUR Jean (1919-2010). STATUETTE en terre émaillée polychrome représentant « NOTRE DAME DE LOIRE », non signée. Manufacture de Quimper non déterminée, vers 1950. Haut: 24,5 cm. Modèle similaire page 293 de l'Encyclopédie. 150/250

385 FREOUR Jean (1919-2010). STATUETTE en terre émaillée polychrome représentant un Saint Evêque terrassant un dragon, signée par l'artiste. Atelier de ST JEAN la POTERIE? vers 1950. Haut: 23,5 cm. 80/100



386 FREOUR Jean (1919-2010). STATUETTE en terre émaillée polychrome représentant ST PAUL portant l'épée et la bible. Non signée. Atelier de St JEAN la POTERIE? vers 1950. Haut: 25,5 cm. 80/100

387 FREOUR Jean (1919-2010). DEUX STATUETTES en terre émaillée polychrome représentant St MAMERT et St ADRIEN, l'une d'entre elles signée du nom de l'artiste. Atelier de St JEAN la POTERIE? vers 1950. Haut: 20 cm. 80/100

388 MAHEO Robert. IMPORTANTE STATUE en grès émaillé polychrome représentant St ANNE apprenant à lire à la vierge, pièce unique. Atelier de QUINTIN près St BRIEUC, vers 1960. Haut: 53 cm. 200/300

389 MILLES Ruth Anna Maria (1873-1941). TERRE CUITE à patine claire représentant une jeune fille assise sur un banc, marquée au socle « Suzanne », trace de signature et cachet de l'éditeur marqué en creux. Haut: 22,5 cm. (Restauration au cou) 200/250

390 MONIER Émile-Adolphe (1883-1970). TROIS BRETONNES en faïence polychrome, mode de Quimper et de Fouesnant. Manufacture de BOULOGNE-SUR-MER, vers 1930. Hauteur: 33 cm. 150/200

391 PERROTTE. UN SUJET en faïence polychrome représentant un sonneur de bombarde assis. Marqué du nom de l'auteur. Atelier de PONTIVY, vers 1950. Haut: 6,5 cm. 50/80

392 PERROTTE. TROIS SUJETS en faïence polychrome représentant deux bretons en costume et un pêcheur les mains dans les poches. Marqués du nom de l'auteur. Atelier de PONTIVY, vers 1950. Haut: 10 cm. (Une tête recollée). 100/150

393 TABURET Jean Claude (1926-2013). MIROIR CIRCULAIRE en faïence polychrome à décor tournant de coeurs et de médaillons ornés d'oiseaux et fleurs celtiques, daté 1984. Atelier indéterminé, Quimper. Diam: 44 cm. 80/100

394 TABURET Marjatta (né en 1931). PLAT CARRÉ en faïence polychrome décoré en plein du port d'Audierne. Signé de l'auteur et daté 2007. Atelier de Quimper. Diamètre: 27 cm. 100/150

395 GOUDIE Alexander (1933-2004). STATUETTE en faïence polychrome représentant une bigoudène agenouillée en prière. Marquée du nom de l'auteur, numérotée 6/250. Manufacture de la F.A.B., vers 2000. Hauteur: 43 cm. 300/400

396 LAPICQUE Olivier (né en 1959). DEUX ASSIETTES en faïence polychrome à décor maritime. Marquées du nom de l'auteur. Manufacture de la F.A.B., vers 2000. Diamètre: 27 cm. 60/80

397 CUDENNEC Patrice (né en 1952). DEUX ASSIETTES en faïence polychrome à décor maritime. Monogramme du nom de l'auteur numéroté 26 et 29/50. Manufacture de la F.A.B., vers 2000. Diamètre: 24,5 cm. 60/80

398 FOURRIER Géo (1898-1966). SERIE de DOUZE ASSIETTES en faïence fine polychromée, décorées de divers médaillons sur les thèmes Bigoudens et Fouesnantais, signées du nom de l'auteur. Manufacture SARREGUEMINES, vers 1950. Diam: 20 cm. 150/200

MANUFACTURES DIVERSES

399 DESVRES. IMPORTANTE FONTAINE d'applique en faïence polychrome à décor de rocaille dont le corps est orné d'une scène paysanne dans laquelle évolue un couple de bretons, surmonté d'un couvercle aux deux dauphins, complète de sa cuvette et de son porte savon, le tout disposé sur sa console en bois. Manufacture FOURMENTREUX à DESVRES, vers 1900. Hauteur: 67 cm. 300/500

400 DESVRES. SUJET traité en blanc craquelé, représentant un sonneur de bombarde monté sur un tonneau, marque MG. Manufacture de Géo Martel à DESVRES vers 1900. Haut: 43 cm. 100/150

401 RENNES. Ste MARIE. STATUETTE dite d'accouchée en faïence polychrome, représentant la vierge couronnée portant l'enfant Jésus à droite. Manufacture BINET à RENNES, vers 1880. *Haut: 34 cm. 80/120*

402 MALICORNE. BENITIER D'APPLIQUE en faïence traitée en camaïeu de bleu orné sur son dossier de St Anne et la Vierge en majesté et titré, marqué PBx. Manufacture Pouplard à MALICORNE, vers 1900. *Haut: 22 cm. (Dossier restauré). 50/70*

ART POPULAIRE ET SCULPTURES

403 PLAT à lard de forme circulaire et creux en terre vernissée à engobe chocolat, marqué 8 en creux. ILLE-ET-VILAINE, MALANSAC XIX^e siècle (quelques petits éclats en bordure). *Diam. 37 cm. Haut. 8 cm. 30/50*

404 DEUX TABATIÈRES en corne blonde et brune, l'une de forme lenticulaire à décor de petits clous en cuivre en forme de cœur, bouquet fleuri sur une face, le revers marqué de chiffres romains en forme de montre. L'autre de forme ovale décorée à la cire de bouquets fleuris et d'un soleil. MORBIHAN, milieu du XIX^e siècle. *Diam. 5,5 cm. pour l'une. Long. 8,8 cm. pour l'autre. 100/150*

405 ENSEMBLE composé d'un bracelet en argent à décor de stries et d'une petite coupe décorée d'une sirène en bronze. Travail de Toulhoat, signés. *Dim. de la coupe 10,7 x 10,7 cm. 50/60*

406 BOULE de Boulteven en bois avec rehauts de polychromie verte, décorée en creux d'étoiles, cœurs et perles. LÉON, région de MORLAIX. *Diam. 12,5 cm. 60/90*

407 MARTEAU ARRETOIR pliant de rouet en buis finement incisé de motifs de triangles, dents de loup et d'un large calice avec étoile, croix, cœur, ostensor, marguerite. Il est marqué « M.A.C » en clous de cuivre et daté 1851. LÉON, région de MORLAIX. *Long. du manche 33 cm. Long. du marteau 16,5 cm. 150/250*

408 STATUE en bois représentant une Sainte femme (quelques accidents, manque les bras). BRETAGNE, début du XVIII^e siècle. *Haut. 65 cm. 150/200*



409 POUPEE à tête en biscuit peint, bouche ouverte, yeux en sulfure, habillée en costume de Plougastel Daoulas composé d'un bonnet, d'une camisole, d'une jupe, d'un tablier et d'un fichu. Circa 1900/1920. *Taille 39 cm. 30/50*

410 CRUCHE en terre à engobe noire à décor de motifs de quadrillages et de soleils, l'anse soulignée d'un bandeau de cuir (très belle patine). LAMBALLE, XIX^e siècle. *Haut. 44 cm. 120/150*

411 COURONNE d'office en fer lardé et riveté à décor sur deux niveaux de crochets. COTES D'ARMOR, XIX^e siècle. *Haut. 44 cm. 50/60*

412 QUATRE-MATS sous bouteille représenté sur la mer près d'une côte. Epoque début XX^e siècle. *Long. 34,5 cm. 30/50*

413 COURONNE de mariée en cire sous vitrine avec statuette de la Vierge, encadrement en bois doré et stucqué et bandeau au bleu de Marie. Epoque vers 1900. *Dim. 46 x 38 cm. 30/50*

414 TRAVAIL POPULAIRE en coquillages, piques d'oursins et sable représentant la cathédrale de Quimper avec un calvaire et deux personnages dont moine et cornouaillais en bragou. Sous globe. Travail de bord de mer, CORNOUAILLE, fin XIX^e siècle. *Haut. 37 cm. 300/400*

415 CHRIST en bois polychrome à belle patine verte claire (numéro d'inventaire 46.228). SAINT-MALO, milieu XIX^e siècle. *Haut. 63 cm. Ancienne collection Yves HEMAR, Conservateur du Musée des Beaux-Arts de SAINT-MALO. 150/250*

416 CHRIST de foudre en bois polychrome et or. Le Christ de couleur bleu-vert reposant sur une croix à décor de lune, soleil, broc et instruments de la passion avec hermine. Il est daté 1896 et annoté « B.I.L.M » (quelques petits accidents et manques). FINISTÈRE, fin XIX^e siècle. *Haut. 51 cm. 200/250*



417 GRAND ÉPI anthropomorphe en terre vernissée composé de deux éléments, une base à deux visages et son complément composé de crochets et boutons alternant avec personnages surmontés d'un grand décapité par le temps. LAMBALLE, XVIII^e siècle. Haut. 90 cm. *Réf. Bibliographique: « Epi de faitage en terre cuite des Côtes d'Armor » par Christian KUNIG. 600/700*

418 ÉPI dit « à la flamme » en terre vernissée de forme balustre torsadé en deux éléments (trous et manques). LAMBALLE, début XIX^e siècle. Haut. 46 cm. **80/120**

419 ÉPI de faitage en terre cuite à glaçure chocolat à base balustre à cinq boutons, supportant un panier de fruits (quelques accidents). LAMBALLE, début XIX^e siècle. Haut. 43 cm. **150/180**

420 ÉPI de faitage dit « siffleur » à glaçure olive en forme de quille

cannelée, agrémenté de six sifflets avec dômes (un manque et quelques éclats, beau lichen). LAMBALLE, fin XVIII^e siècle. Haut. 41 cm. **150/200**

421 ENSEMBLE de quatre boules de pardon en verre mercurisé argent dont deux de forme ronde et deux en grappes de raisins. BRETAGNE, XIX^e siècle. Haut. des grappes de raisins 11,5 cm. **80/120**

422 DEUX GRAPPES de raisins en verre à rehauts d'or et orangé. BRETAGNE, fin XIX^e siècle. Haut. 16 cm. **100/150**

423 SCULPTURE en bois à traces de polychromie représentant un personnage en habit médiéval portant un chapeau et tenant une large bourse (accidents et érosions). BRETAGNE, XVI^e siècle. Haut. 46 cm. **100/150**

424 SCULPTURE en chêne représentant un évêque à la mitre, au large vêtement plissé (quelques

accidents et manques). BRETAGNE, fin XVII^e-début XVIII^e siècle. Haut. 120 cm. **600/800**

425 BEL ALBUM composé de 46 photos sur papier albuminé représentant un voyage en Bretagne, principalement dans le Morbihan dont Port-Louis, Larmor Plage, Ploemeur, Lorient, Hennebont, Belle-Ile, Auray, Carnac, Kermelo. Annoté « A nos bons amis, en souvenir de nos agréables flâneries en Bretagne, Romain Ruvoy août 1895 » (bel état). Principalement format 12 x 17 cm. **150/200**

426 STATUE représentant Sainte-Anne, la Vierge et l'Enfant Jésus en bois sculpté. BRETAGNE, XVIII^e siècle. Haut. sans le socle 41 cm. **150/200**

427 STATUE en chêne à belle patine représentant un Saint ermite (accidents et manques). BRETAGNE, XVII^e siècle. Haut. 106 cm. **300/400**



428 CHAÎNE en fils de chanvre pour métier à tisser la toile à usage quotidien. LOCRONAN, XIX^e siècle. Long. 30 m environ. **80/120**

429 IMPORTANTE SCULPTURE en chêne patiné formant vide-poche représentant une fouesnantaïse en costume traditionnel tenant un parapluie et reposant sur un socle en bois. Le panier postérieur en osier tressé. Fin XIX^e siècle. Haut. 103 cm. **250/350**

430 TAMPON A BEURRE en buis sculpté en creux de deux fleurs de lys et d'une étoile avec dents de loup sur le pourtour. MORBIHAN, XIX^e siècle. Long. 17 cm. **80/120**

431 TAMPON A BEURRE de forme rectangulaire en buis sculpté en creux de soleil et d'étoiles. MORBIHAN, XIX^e siècle. Long. 16 cm. **80/100**

432 CUILLERE DE NOCE en buis gravée d'un ostensor. Région de PONT-AVEN, XIX^e siècle (usures et fentes). **40/50**

433 BELLE CUILLERE d'apparat en buis au manche entièrement sculpté et gravé en inclusion d'étain en losanges et lentilles de verre protégeant des rubans de soie et de galons argentés, porte la date 1851. FINISTÈRE. Long. 15 cm. Ancienne Collection Ernest GUERIN. **900/1000**

434 MARQUE A BEURRE en buis tourné de forme tampon, à décor en creux d'un cœur entouré de rameaux et d'étoiles. MORBIHAN, XIX^e siècle. Dim. 9 cm. **100/120**

435 TAMPON A BEURRE biface gravé en creux de motifs fleuris. MORBIHAN, XIX^e siècle. Long. 5 cm. **100/200**

436 ASSIETTE de forme calotte en faïence à bordure traitée à l'éponge manganèse et rubans verts et jaunes, au centre d'un bouquet fleuri. QUIMPER, Manufacture de la Hubaudière, vers 1830. Diam. 21,5 cm. **100/150**



437 ASSIETTE en faïence à décor d'un coq naïf en son centre, l'aile soulignée de cercles, liserets bleus, jaunes et noirs (bon état). QUIMPER, Manufacture de La Hubaudière, fin XIX^e siècle. Diam. 23 cm. **80/100**

438 ASSIETTE en faïence polychrome à décor d'un visage de lune sur fond végétal, signée (bon état). QUIMPER, Manufacture de la Hubaudière, fin XIX^e siècle. Diam. 23 cm. **80/100**

439 GRAND PICHET en faïence polychrome à décor de végétaux encadrant un couple de bretons, annoté « Vive le vin et les belles ». QUIMPER, HB fin XIX^e siècle. Haut. 27 cm. **50/60**

440 DEUX PAIRES D'ASSIETTES en faïence populaire à décor géométrique à la touche (bulles de cuisson). QUIMPER, fin XIX^e siècle. Diam. 23 cm. **50/60**

441 DEUX BOLS de paysan en faïence à engobe rosée (restaurations). Manufacture HENRIOT, suiveur de Porquier. Vers 1890. Diam. 16,5 cm. **50/60**

442 ASSIETTE en faïence polychrome de forme calotte à décor de rose des vents. Manufacture Quimperoise fin XIX^e siècle. Diam. 23 cm. **30/40**

443 GRAND PLAT en faïence polychrome à bords chantournés, décoré d'une rose des vents à visage solaire (une fêlure). QUIMPER, Manufacture Porquier sans marque, fin XIX^e siècle. Diam. 34 cm. **60/80**

444 ASSIETTE en faïence polychrome de forme calotte à décor d'une rose des vents. QUIMPER, Manufacture Porquier sans marque, fin XIX^e siècle. Diam. 23,5 cm. **30/40**



445 ASSIETTE en faïence populaire à décor d'un militaire de l'époque coloniale (fêle de cuisson). QUIMPER, fin XIX^e siècle. *Diam.* 23,5 cm. **80/100**



446 ASSIETTE en faïence polychrome à décor au chinois fumant sa pipe, le marli décoré à l'éponge en bleu. QUIMPER, Manufacture Porquier, vers 1850. *Diam.* 23 cm. **100/200**

447 PLAT en faïence polychrome au marli chantourné à décor végétal et d'un breton à la canne levant son verre. QUIMPER, Manufacture Porquier, fin XIX^e siècle. *Diam.* 26,5 cm. **80/100**

448 ASSIETTE en faïence polychrome de forme calotte à décor d'un coq campé sur une patte (restaurations). Manufacture Porquier à Quimper. XIX^e siècle. *Diam.* 23 cm. **30/40**

449 GRAND MODELE D'ÉPI de façitage en terre à décor d'engobes aux motifs fleuris, surmonté d'une colombe aux ailes déployées, signé (anses restaurées). Quimper, Henriot, vers 1915/1920. *Haut.* 54 cm. **100/150**

450 BATTOIR A LINGE en merisier décoré de deux cœurs en cuivre jaune monogrammés AB et EC, daté 1873 (modèle réalisé pour un mariage). MORBIHAN, fin XIX^e siècle. *Long.* 33 cm. **50/80**



451 DEUX ECUELLES en terre à décor d'engobes (usures et manques). Manufactures de Quimper XIX^e siècle. *Diam.* 15 et 16,5 cm. **80/100**

452 GRAND BOL en terre vernissée à décor elliptique (saut d'émail). QUIMPER, Porquier fin XIX^e siècle. *Diam.* 17,5 cm. **50/80**

453 CUILLERE de matelot en coquille de pétoncle, le manche en bois sculpté de croisillons. Long. 16 cm. On y joint un COUTEAU de matelot en os et acier. BRETAGNE, début XX^e siècle. *Dim.* 18 cm. **80/100**

454 ROULEAU à pâtisserie de forme cylindrique en bois fruitier, porte la mention « BENEFICE », et est décoré de branches et rameaux MORBIHAN, XIX^e siècle. *Long.* 19 cm. **100/150**

455 POUPÉE en coquillages peints représentant un mariée de Guérande (manques et petits accidents). Epoque XIX^e siècle. *Dim.* 27 cm. **80/100**

456 CUILLERE DE NOCE en buis décorée de motifs ajourés d'étoiles et croix de la Légion d'Honneur, le manche ajouré de fleurs de lys. MORBIHAN, milieu du XIX^e siècle. *Dim.* 18 cm. **200/300**

457 DEUX LEURRES à morue en plomb et fer forgé en forme de grappin. COTES D'ARMOR, Paimpol fin XIX^e siècle. **50/60**

458 TOURNE-CREPES ou SPANEL en châtaignier sculpté incrusté d'un clocher, d'un coq et de plantes (quelques manques en incrustation) Rosporden-Concarneau XIX^e siècle. *Long.* 77,5 cm. **50/80**

459 PAIRE DE SABOTS d'enfant en bois de hêtre décoré de plaques de cuivre gravées, marqués « Kastel Pol ». St-Pol de Léon début XX^e siècle. *Dim.* 13 cm. **10/20**



463 A glass dome containing a collection of dried flowers and plants, mounted on a wooden base.





460 CADRAN SOLAIRE en schiste gris de forme rectangulaire à pans coupés finement sculpté de signes du zodiaque, chiffres romains formant l'heure et allégories avec anges. Il est orné d'une armoirie de marquis accostée de deux lions, et possède son gnomon en métal (quelques éclats et usures). BRETAGNE, fin XVII^e-début XVIII^e siècle. *Haut.* 49 cm. *Larg.* 45 cm. **300/400**

461 CHRIST en bois sculpté formé par une branche d'arbre torturée. Travail de Jean FREOUR (1919-2010), Période SEIZ BREUR, vers 1950. *Haut.* 51 cm. **100/150**

462 ENSEMBLE de trois plats, une jarre et une cruche en terre cuite vernissée à décor de rinceaux feuillagés et de chevaux bleus. Poterie de Kervalet à BATZ-SUR-MER, signé « ARO », vers 1980. *Provenance: Succession Jean FREOUR (1919-2010)* **50/100**

463 IMPORTANT travail de paludier en coquillages représentant un bouquet de fleurs dans un vase reposant sur un coussin en velours à passementeries en métal, deux couronnes de mariée en cire sur les côtés, sous son globe d'origine en marqueterie de fleurs sur fond de palissandre (accidents et manques). Batz-Sur-Mer milieu XIX^e siècle. *Haut.* du globe 67 cm. *Larg.* 48 cm. *Provenance: Succession Jean FREOUR (1919-2010)*. **300/500**

464 SABOT de femme en hêtre patiné décoré d'une lanière de cuir cloutée. L'embout peint d'une femme de la région de Pont Aven. BRETAGNE, début XX^e siècle. *Long.* 32 cm. **50/60**

465 VIERGE à l'Enfant en terre cuite polychrome rehaussée d'or tenant des couronnes, chapelets et une ancre de marine, sous globe. Epoque fin XIX^e siècle. *Haut.* du globe 60 cm. **60/100**

466 CANNE en bois sculpté représentant une bretonne en coiffe reposant sur une colonne torsadée à décor de feuilles de chêne, autour de laquelle s'entoure un serpent. MORBIHAN, Lesvellec. XX^e. *Haut.* 93 cm. **80/100**

467 ENSEMBLE de six gravures populaires représentant Saint Fiacre le patron des jardiniers, Notre Dame de Rumengol patronne de la Bretagne, Notre Dame de Monserrat, le calvaire de Sainte Anne d'Auray en Bretagne, une affiche du concours du comice agricole de Quimper, une affiche en breton « AR BRAV A LOYAL HABITANTET, EUS AR BRETAGN » Affiches réalisées en 1830 par le Sous-préfet de Brest concernant les troubles révolutionnaires. *Dim. de l'image du calvaire de Sainte Anne d'Auray 61 x 36 cm.* (à vue). **100/150**

468 Léo LAPORTE-BLAISIN (1867-1923): « Buste de jeune femme de l'Aven », bronze à patine claire et dorée, signé au dos. *Haut.* 12,5 cm. **00/00**

469 Marie GALLAUD (1867-1945): « Buste de Quimpéroise en coiffe », bronze argenté reposant sur une base en granit sculpté, signé avec cachet « LEBLANC BARBEDIENNE et Frères à PARIS, cire perdue ». Vers 1930. *Haut.* 38 cm. *Haut. totale* 54 cm. **400/600**

COSTUMES

470 CEINTURE D'HOMME ou GOURIZ en cuir de veau clair cousu, ornée d'un cœur, d'une plaque et boucle en bronze et laiton ajourés de motifs de dents de loup, stries et fleurs solaires. BRETAGNE, 2nde moitié du XIX^e siècle. *Long.* 123 cm. *Ancienne collection du peintre Jacques BUREL.* **200/300**

471 CEINTURE D'HOMME ou GOURIZ en cuir de veau clair cousu, ornée d'un cœur, d'une plaque et boucle en bronze et laiton ajourés de motifs de

dents de loup, cœurs, perles, fleurs et croix, datée 1836. BRETAGNE, 2nde moitié du XIX^e siècle. *Long.* 142 cm. *Ancienne collection du peintre Jacques BUREL.* **300/400**

472 ENSEMBLE de cinq boucles de chapeaux en métal doré et métal argenté à décor incisé de feuillages, fleurettes, guirlandes et tête de cheval. LÉON. *Haut.* 6,4 cm. **30/50**

473 ENSEMBLE en argent composé d'un cœur à coulisse et d'une croix à quatre perles en étoile et d'un autre cœur à coulisse avec sa croix jeannette, de deux pendentifs en forme de cœur et d'une agrafe de cape à décor de vases fleuris, poinçonnés au crabe et à la Minerve 2nd titre du XIX^e siècle. BRETAGNE. **50/60**

474 ENSEMBLE composé de deux cœurs à coulisseaux gravés de fleurs, d'une importante croix jeannette en métal doré « V. DOBBÉ ». BRETAGNE, début XX^e siècle. *Haut. de la croix jeannette* 9,5 cm. On y joint un ENSEMBLE composé de huit broches en argent et métal doré dont une en forme de cœur signée « KELT », une en forme de roulement celtique signée « PIERRE PERRON » et numérotée 90/600, deux annotées « LAISSONS LES UNIS POUR TOUJOURS PAR GOURVIL », l'autre « A CHAQUE JOUR DE LA SEMAINE SA PEINE ET SA JOIE », une broche signée PIERRE PERRON « TOUT PRET DU CŒUR », une autre broche kelt en forme de cœur et une autre en métal cranté. **50/80**

475 COIFFE dite « CAPEN » en toile de coton pour usage quotidien (manque les lacets). CAP-SIZUN, vers 1910. **40/50**

476 PETIT SCAPULAIRE ancien en velours noir et sequins de couleurs, cœur et croix en métal argenté. Mode Glazik, fin XIX^e siècle. **30/50**

477 SOUS-COIFFE et COIFFE en velours, rubans de soie fleuris, ruban métallique et dentelle, brodées main de motifs traditionnels (complètes). PONT L'ABBÉ, vers 1880. **80/100**

478 PETITE COIFFE de Borledenn en fils de lin empesé, dentelles au crochet. Région LOCRONAN, fin XIX^e siècle. *Haut.* 6 cm. **80/100**

479 COIFFE DE DEUIL en toile jaune brodée de motifs traditionnels. Mode de PONT L'ABBÉ, début XX^e siècle. **50/80**

480 COIFFE en filet de coton brodé de motifs végétaux (très bon état). Mode Pen-Sardin de CONCARNEAU, début XX^e siècle. **50/80**

481 TRES RARE COIFFE d'artisane en gaze de coton (usures et reprises). Mode de PORT LAUNAY, vers 1900. **80/100**

482 CHAPEAU en feutre de velours de soie, la boucle en laiton (bon état). Mode Glazik, QUIMPER vers 1920. *Dim.* 18 cm. Velours 12 cm. **50/60**

483 PARURE DE COSTUME de femme dont coiffe et col en dentelle faite main. Mode d'ELLIANT, vers 1940. **80/100**

484 LACET de mariée en soie et perles argentées. Mode Glazik, vers 1920. **50/60**

485 COIFFE DE FILLETTE en velours de soie noire, plumes et perles (bon état). Région de DAOULAS, vers 1900. **60/80**

486 BONNET d'ENFANT de la Maison « Le Minor » brodé de perles et sequins sur soie bleutée PONT L'ABBÉ, vers 1950. **30/40**



493

494

500

vie. Les manches à grand revers également brodées de motifs de palmettes (bon état). Pays BIGOUDEN, PONT L'ABBE, Circa 1910. *Haut.* 42 cm. **500/600**

495 RARE COSTUME de Mariée composé d'une jupe, d'une chemise en tulle, d'une camisole en drap de laine noire, d'un très beau tablier en soie brochée mauve à motifs vert et orange brodés. Application de fehl et perles bleues et argent (complet, usures, quelques accidents). PLONEVEZ PORZAY, vers 1870. **800/1000**

496 COSTUME de paysanne en velours de soie noire et drap de satin mérinos avec jupe, camisole, tablier et corselet. PLOARÉ, vers 1920. **150/200**

497 TENUE DE FEMME en velours de soie noire et rose saumon, brodée de fleurs roses et mauves, le col et la coiffe en dentelle (usures). Mode de LORIENT, PLOEMEUR, vers 1940. **300/400**

487 BONNET DE FILLETTE à la mode glazik en velours de soie noire et perles argentées. On y joint un **BONNET de BÉBÉ** en soie écru et perles argentées (usures et manques), et un **ENSEMBLE** de deux bonnets d'enfant en velours écru et soie blanche, perles argentées (état moyen). Mode de QUIMPER, 1^{ère} moitié du XX^e siècle. **40/60**

488 REDUCTION de costume en laine noire pour enfant brodé de manière traditionnelle en soie orange, rose et verte. Mode d'ELLIANT, vers 1930. *Dim.* 24 cm. **50/60**

489 CHAPEAU en feutre et poils de castor, ruban de velours noir en soie, boucle en métal doré aux motifs de chardons. Mode d'ELLIANT, vers 1920. *Diam.* 18 cm. **50/80**

490 COIFFE du dimanche en filet brodé de fleurs et de cœurs (dernière mode fabriquée main). On y joint une **COIFFE** en filet brodé à la mode Glazik (bon état). QUIMPER, vers 1950. *Dim.* 15 cm. **100/120**

491 ENSEMBLE d'éléments de costumes dont trois devantiers perlés or sur fond blanc, un tablier brodé et perlé sur crêpe (bon état). LÉON, Région de LESNEVEN, BRIGNOGAN, vers 1920. On y joint **DEUX COIFFES** brodées, l'une de SIZUN sur filet (accident), l'autre de PLOUDANIEL brodée sur bastite de coton (bon état). Vers 1920. **100/120**

492 ELEMENTS de costumes dont camisole et devantiers en lin et coton. Mode du LÉON, BRIGNOGAN, LESNEVEN, vers 1900-1920. **80/100**

493 GILET et **VESTE** d'homme en drap de laine appliqué de chenilles de couleur jaune, bleu, rouge, rose et vert ainsi que galon argenté, boutonnière de couleur. Mode de PONT AVEN, vers 1950. **100/150**

494 GILET de femme en velours de soie et drap de laine noire, le plastron entièrement brodé de fils de soie jaune sur huit rangs, aux motifs de cornes de bélier, plumes de paons et chaînes de



495



515



498 GRANDE CORNETTE de cérémonie en tulle brodé (usures). Mode de LESNEVEN, BRIGNOGAN fin XIX^e siècle. Dim. 56 cm. **150/200**

499 ENSEMBLE composé de DEUX BONNETS d'enfant et un ruban de fehl argent et cire colorée, DEUX COIFFES en broderie appliquée et DEUX COIFFES brodées appliquées sur batiste (accidents). PLOUDANIEL, vers 1920. **50/80**

500 GILET, VESTE et CHAPEAU en drap de laine et velours de soie noire, bleue et jaune (homme de petite taille). Mode de QUIMPER, vers 1900. **100/150**

501 TENUE DE FEMME en velours de soie noire et satin bleu, frises de fleurs brodées sur le tablier, avec sa coiffe en filet fleuri et son sautoir (décolorations au tablier). CAP SIZUN, vers 1925/1930. **200/300**

502 DEUX CHALES et UN TABLIER brodés de fleurs, de couleur cognac et noir (trous de mites). LEON, LANDEDA début XX^e siècle. **150/200**

503 GILET bourgeois en drap de laine noir et fils de soie à deux revers brodés de motifs bigoudens anciens. BRETAGNE, début XX^e siècle. Long. 35 cm. **100/150**

504 ENSEMBLE de 9 rubans de soie brodée de couleur violet, vert, rouge à fleurs et autres (important métrage). Région de QUIMPERLE XIX^e siècle. **120/150**

505 CRAVATE en rubans de soie brodée à fleurs mauves, vertes et jaunes sur fond bleu (bon état). On y joint un ENSEMBLE de rubans de soie de différentes largeurs (bon état). PLOUGASTEL DAOULAS, début XX^e siècle. **80/100**

506 BONNET d'enfant en rubans brodés à dominante verte sur fond blanc (éléments à recoudre). Bassin de l'Aulne, CHATEAULIN, début XX^e siècle. **40/50**

507 CHALE en voile de soie tissé à motifs de rubans fleuris sur fond noir, pour artisane. BRETAGNE, XIX^e siècle. **40/60**

508 COIFFE en coton fin à double épaisseur de forme classique, présentant un plissé plat sur l'arrière, et une broderie fine. Région de LOUDEAC, milieu du XIX^e siècle. Dim. 39 cm. **100/120**

509 COIFFE de travail en sergé de lin (modèle très sobre, quelques tâches de rouille). Pays PAGAN, XIX^e siècle. **40/60**

510 TABLIER en droguet de laine tissée à dominante bleue et noire, montage à deux poches (bon état). Région BANNALEC, XX^e siècle. **30/40**

511 RARE et GRANDE TOILE en chanvre écru, montée au crochet de lin blanc et broderie de lin bleu aux motifs de croix, ostensoirs, bougeoirs,

datée 1827. Elle servait à emballer le pain ou les crêpes sèches. BRETAGNE, début XIX^e siècle. **200/250**

512 GRANDE BLOUSE en moleskine noire pour maquignon (pour aller au foirail, deux poches, bon état). MORBIHAN, fin XIX^e siècle. **40/50**

513 DEUX TOILES de chanvre de couleur écrue, l'une à liseret rouge, l'autre à liseret bleu. MORBIHAN, XIX^e siècle. En Bretagne, ces toiles étaient destinées à l'emballage du pain ou des crêpes sèches. **50/60**

514 TENUE en velours violet et laine mérinos noire composée de la jupe, la camisole et du tablier violet (pour artisane, bon état). Mode de QUIMPERLE, fin XIX^e siècle. **200/250**

515 RARE TENUE de communiant complète en drap de laine et velours noir, avec applications de rubans métalliques or et argent, complet avec le tablier en soie rayée bleue, le col, la guimpe, la coiffe et la sous-coiffe (tablier fusé). MORBIHAN, Mode de BAUD, LOCMINE, fin XIX^e siècle. **400/450**





516

MOBILIER BRETON ET ART SEIZ-BREUR

516 BUFFET en chêne sculpté et mouluré ouvrant par quatre portes et deux tiroirs médians sculptés de motifs géométriques, marguerites et fleurs solaires. Les pentures, les poignées de tirage et les ferrures en fer forgé (quelques accidents et manques d'usage). BRETAGNE, XVIII^e siècle. *Haut. 192 cm. Long. 154 cm. Prof. 70 cm.* **300/500**

517 IMPORTANT BUFFET en drustil en merisier et chêne. Il ouvre par deux portes en partie basse et trois portes en partie haute, à décor de pointes de diamants et de panneaux sculptés de coqs, lapins et autres animaux. La corniche à gradins s'agrément de dents de loup et de motifs géométriques. BRETAGNE, XVIII^e siècle. *Haut. 212 cm. Long. 230 cm. Prof. 60 cm.* On y joint un coffre en chêne sculpté reprenant les mêmes motifs, postérieur et se positionnant en partie basse. **300/500**

518 ARMOIRE en bois fruitier et chêne à patine sang de bœuf ouvrant par deux portes à décor de pointes de diamants, motifs concentriques et cœurs stylisés. Elle repose sur deux pieds boules en façade et s'agrément d'une corniche crénelée à gradins (manque un retour, superposition de couches polychromes rouges). Pays de GUERANDE – BATZ-SUR-MER, milieu XIX^e siècle. *Haut. 214 cm. Long. 152 cm. Prof. 60 cm.* *Provenance: Succession Jean FREOUR (1919-2010).* **300/500**

519 PETIT BUFFET deux corps en chêne à patine sang de bœuf claire. Il ouvre en partie basse par deux portes et deux tiroirs et en partie haute par un tiroir et deux portes (restaurations d'usage, manque le plancher). Pays de GUERANDE – BATZ-SUR-MER, 1^{ère} moitié du XIX^e siècle. *Haut. 166 cm. Long. 118 cm. Prof. 58 cm.* *Provenance: Succession Jean FREOUR (1919-2010).* **300/500**



517

520 COMMODE SCRIBANNE en chêne à décor d'incrustations d'ébène et de noyer. Elle repose sur quatre pieds à sections quadrangulaires et ouvre par trois tiroirs sculptés d'oves et de pirouettes. L'abattant est décoré de roses des vents et découvre un intérieur à

dix compartiments et sept tiroirs (quelques tâches, restaurations aux pieds, manque le bouton d'une tirette, manque un tiroir intérieur). BRETAGNE, Epoque Louis XVI. *Haut. 102 cm. Long. 78 cm. Prof. 54 cm.* **600/800**

521 TABLE VIDE-POCHE ou TRAVAILLEUSE en chêne sculpté de forme trapézoïdale, reposant sur quatre pieds tournés. Les panneaux et les traverses à décor de motifs d'enroulements celtiques et de fleurs, deux poignées de préhension sur le plateau. Travail SEIZ-BREUR vers 1950. Succession Jean FREOUR (1919-2010). *Haut. 80 cm. Long. 60 cm. Prof. 26,5 cm.* **50/60**

522 BEAU BANC en chêne et bois fruitier à décor ajouré de nombreux fuseaux, les panneaux ornés d'ostensoirs avec croix et de motifs de fuseaux rayonnants (manque deux fuseaux). BRETAGNE, 2^{nde} moitié du XIX^e siècle. *Haut. 92 cm. Long. 199 cm. Prof. 40 cm.* Ancienne Collection Jean LACHAUD (reproduit). **200/300**

523 ARMOIRE en chêne reposant sur quatre pieds droits, les montants moulurés. Elle ouvre par deux portes décorées de motifs concentriques et de larges bouquets de fleurs, datée 1731 et annotée « GELEOC ET HERVE ARZUN » (quelques accidents et manques). BRETAGNE, LÉON. Epoque début XVIII^e siècle. *Haut. 187 cm. Long. 140 cm. Prof. 65 cm.* **1500/2500**

524 EGOUTOIR en chêne et chatagnier à quatre étagères décorées de fuseaux, le linteau supérieur mouluré d'une coquille stylisée. FINISTERE, XIX^e siècle. *Haut. 43 cm. Long. 74 cm. Prof. 38 cm.* **120/200**

525 Jacques PHILIPPE: IMPORTANT ENSEMBLE de salle à manger en chêne sculpté composé d'un buffet avec horloge, une desserte, une table, cinq chaises et un miroir. Il s'agrément de motifs d'enroulements celtiques, dents de loup et triskel, les pieds de la table, du buffet et de la desserte en forme de pélicans aux ailes déployées, la table à deux allonges à l'italienne, signé. Période Ar Seiz Breur – *Haut. du buffet 206 cm. Long. 160 cm. Prof. 52 cm. Table 130 x 114 cm.* **2000/3000**



519



521

525

526 TABLE MAIE en chêne et châtaignier reposant sur quatre pieds à section quadrangulaire, les côtés panneautés et le plateau à découpe ovale sur un côté. FINISTERE, fin XVIII^e-début XIX^e siècle. *Haut. 74 cm. Plateau 179 x 84 cm.* **150/200**

527 TABLE MAIE en chêne et châtaignier reposant sur quatre pieds à section quadrangulaire, les côtés panneautés et le plateau à découpe arrondie sur un côté, deux traverses latérales. FINISTERE, fin XVIII^e-début XIX^e siècle. *Haut. 75 cm. Plateau 106 x 187 cm.* **150/200**

528 MEUBLE D'ALCOVE en chêne sculpté composé de deux caissons latéraux à décor de motifs concentriques, enroulements et fleurs solaires avec poignées de tirage en bronze en forme d'hermine. Le corps supérieur découvre une niche centrale entourée de deux portes latérales sculptées d'une scène du pardon de Sainte-Anne La Palud avec personnages bretons tenant des bannières et annotée « PEDED EVIDON SANTEZ ANNA », signée JIM SEVELLEC. *Long. 248 cm. Prof. Du corps supérieur 30 cm. Prof. Totale avec les retours 110 cm. Haut. 184 cm.* **500/800**

529 BANC en bois fruitier et châtaignier reposant sur quatre pieds, le dossier décoré de fuseaux et daté 1885 (accidents et restaurations). SUD CORNOUAILLE. *Haut. dossier 93 cm. Long. 183 cm.* **100/120**



528

Conditions générales de la vente

Le Commissaire-priseur procède à la vente aux enchères publiques et à l'expertise des meubles et objets anciens. Il est à votre disposition pour dresser toutes expertises mobilières en vue de partages, assurances, après décès, séparation de corps et biens, redressements et liquidations judiciaires, et notamment : Tableaux, bijoux, collections, livres, argenterie, armes anciennes, céramiques, mobiliers anciens et de style en général, de tout biens meubles, matériels et marchandises. Dans le cadre des assurances, il peut, avant le contrat, donner l'estimation des biens à garantir et, en cas de sinistre, défendre les intérêts de l'assuré. Connaissant le marché, il peut également conseiller les acheteurs.

ESTIMATIONS

Dans le catalogue, le prix de vente estimé figure à la suite de chaque lot. Il ne s'agit que d'une indication, le prix d'adjudication pouvant varier.

CONDITIONS DE VENTE

L'adjudicataire sera le plus offrant et dernier enchérisseur, et aura pour obligation de remettre ses nom et adresse.

Le Commissaire-priseur habilité a la faculté discrétionnaire de refuser toute enchère, d'organiser les enchères de la façon qu'il juge convenable, de retirer tout lot de la vente, de réunir ou de séparer un ou plusieurs lots et, en cas d'erreur ou de contestation pendant ou après la vente, de désigner l'adjudicataire, de poursuivre les enchères, d'annuler la vente ou de remettre en vente tout lot en cas de contestation.

En cas de contestation au moment des adjudications, c'est-à-dire s'il est établi que deux ou plusieurs enchérisseurs ont simultanément porté une enchère équivalente, soit à haute voix, soit par signe, et réclament en même temps cet objet après le prononcé du mot « adjugé », le dit objet sera immédiatement remis en adjudication au prix proposé par les enchérisseurs et tout le public présent sera admis à enchérir à nouveau. Les éventuelles modifications aux conditions de vente ou aux descriptions du catalogue seront annoncées verbalement pendant la vente et notées sur le procès-verbal.

Aucun lot ne sera remis aux acquéreurs avant acquittement de l'intégralité des sommes dues.

En cas de paiement par chèque ou par virement, la délivrance des objets, pourra être différée jusqu'à l'encaissement.

La vente des biens proposés n'emporte en aucun cas la cession des droits de propriété intellectuelle sur ceux-ci, tels que notamment les droits de reproduction ou de représentation.

Pour enchérir sur certains lots, un dépôt de garantie sera exigé, voir (*). Se renseigner au secrétariat.

Les frais de dépôt sont, en ce cas, à la charge de l'adjudicataire. Il devra acquitter, en sus du montant de l'enchère, par lot, les frais et taxes suivants :

FRAIS DE VENTE

En sus du prix de l'adjudication, l'adjudicataire devra s'acquitter par lot les frais suivants : 24 % TTC pour le volontaire et 14.40 % TTC pour le judiciaire.

PAIEMENT

1 - La vente sera conduite en Euros. Le règlement des objets, ainsi que celui des taxes s'y appliquant, sera effectué dans la même monnaie.

2 - Le paiement doit être effectué immédiatement après la vente.

3 - L'adjudicataire pourra s'acquitter par les moyens suivants :

- par carte bancaire en salle : VISA, UNIONPAY et MASTERCARD.
- par chèque bancaire certifié en euros avec présentation obligatoire d'une pièce d'identité en cours de validité.
- par virement bancaire en euros :
CREDIT AGRICOLE FINISTERE
7 route du loch - 29555 QUIMPER CEDEX 9
Code Banque : 12906
Code guichet : 00012
N° compte : 00254303735
Clé RIB : 57
ETRANGER
FR76 1290 6000 1200 2543 0373 557
BANK IDENTIFICATION CODE (SWIFT) :
AGRI FR PP 829

4 - Les chèques tirés sur une banque étrangère ne seront autorisés qu'après l'accord préalable de l'Etude, pour cela, il est conseillé aux acheteurs d'obtenir, avant la vente, une lettre accréditive de leur banque pour une valeur avoisinant leur intention d'achat, qu'ils transmettront à l'Etude.

5 - En espèces :

- jusqu'à 1 000 € frais et taxes compris lorsque le débiteur a son domicile fiscal en France ou agit pour les besoins d'une activité professionnelle.
- jusqu'à 15 000 € frais et taxes compris lorsque le débiteur justifie qu'il n'a pas son domicile fiscal en France et n'agit pas pour les besoins d'une activité professionnelle.

ORDRES D'ACHAT

Un enchérisseur ne pouvant assister à la vente devra remplir, le formulaire d'ordre d'achat inclus dans ce catalogue ou sur internet (site www.interencheres.com et www.auction.fr) ou en enchères en direct « live » sur www.drouotlive.com L'Etude agira pour le compte de l'enchérisseur, selon les instructions contenues dans le formulaire d'ordre d'achat, et au mieux des intérêts de ce dernier.

Les ordres d'achat écrits ou les enchères par téléphone sont une facilité pour les clients. Ni ADJUG'ART, ni ses employés ne pourront être tenus pour responsables en cas d'erreurs éventuelles ou omissions dans leur exécution comme en cas de non exécution de ceux-ci.

Lorsque deux ordres d'achat sont identiques, la priorité revient au premier ordre reçu.

Il ne sera accepté aucune enchère téléphonique pour les lots dont l'estimation est inférieure à 300 €.

Les ordres donnés par téléphone sont acceptés s'ils sont confirmés avant 18H la veille de la vente par lettre, mail ou fax au 02 98 46 21 55

PRÉEMPTION

Dans certains cas, l'état français peut exercer un droit de préemption sur les oeuvres d'art ou les documents privés mis en vente publique. L'Etat se substitue alors au dernier enchérisseur. En pareil cas, le représentant de l'Etat fera la déclaration de préemption l'Etude après le prononcé de l'adjudication de l'oeuvre mise en vente et il en sera fait mention au procès-verbal de vente. La décision

de préemption devra ensuite être confirmée dans un délai de quinze jours. L'Etude n'assume aucune responsabilité du fait des décisions administratives de préemption pouvant être prises.

AVIS IMPORTANT AUX ACHETEURS, STOCKAGE ET ENLÈVEMENT DES ACHATS

ADJUG'ART conseille aux acheteurs d'examiner avant la vente, avec soin, l'état des oeuvres les intéressant. Pour leur faciliter la tâche, elle met à leur disposition des rapports sur l'état des lots. Les indications non seulement dans les rapports mais aussi dans les catalogues sont l'expression d'une simple opinion.

A cet effet, l'absence, dans le catalogue ou le rapport d'état des mentions « restaurations, accidents... » n'implique nullement qu'un objet, meuble ou tableau soit exempt de tout défaut ou restauration. De même, une mention particulière n'implique pas qu'un bien soit exempt de tout autre défaut. En aucun cas elle ne saurait remplacer totalement un examen personnel de l'acquéreur éventuel. En conséquence, aucune réclamation ne sera recevable dès l'adjudication prononcée.

1 - Les meubles, tableaux et objets volumineux adjugés qui n'auront pas été retirés par leurs acquéreurs le lendemain de la vente sur place avant 16 h, seront gardés à titre gracieux durant quatorze jours. Passé ce délai des frais de dépôt seront supportés par les acquéreurs au tarif de 5 € HT par jour calendaire et par lot...

2 - Pour les expéditions de petits colis, nous travaillons avec notre prestataire M.B.E BREST – Email mbe2787@mbefrance.fr - Tél. 02 29 63 12 38. Pour les meubles et objets volumineux : la Société TWD - Tel. : 02 98 88 07 25 - email : michael.aminot@twd.fr

3 - Assurance. Dès l'adjudication prononcée, les objets adjugés sont placés sous l'entière responsabilité de l'acheteur. Il lui appartiendra de faire assurer les lots dès l'adjudication. Les biens non retirés seront entreposés aux frais, risques et périls de l'acheteur, ADJUG'ART ne sera tenue d'aucune garantie concernant ces dépôts. ADJUG'ART assure le bien qui est stocké chez lui jusqu'à l'adjudication, l'acquéreur doit assurer le lot dès qu'il en est déclaré adjudicataire.

Adjug'Art

MAÎTRE YVES COSQUÉRIC,

COMMISSAIRE-PRISEUR

13, RUE TRAVERSE - BP 41239

29212 BREST CEDEX 1

TEL. : 02 98 46 21 50 - FAX : 02 98 46 21 55

Email : adjugart@orange.fr

AGRÉMENT 2002.219

Adjug'Art

MAÎTRE YVES COSQUÉRIC,
COMMISSAIRE-PRISEUR
13, RUE TRAVERSE - BP 41239
29212 BREST CEDEX 1
TEL. : 02 98 46 21 50 - FAX : 02 98 46 21 55
Email : adjudart@orange.fr

ORDRE D'ACHAT*

FRAIS DE VENTE 24 % TTC

AGRÉMENT 2002.219

VENTE
DIMANCHE 21 JUILLET 2019
À 11^H ET 14^H15 À BREST

PRÉNOM _____ NOM _____
ADRESSE _____
CODE POSTAL _____ VILLE _____
TÉL. FAX _____ E-MAIL _____

NUMÉRO	DÉSIGNATION	LIMITE À ENCHÈRE (EN EURO)

*NB : POUR LES ORDRES D'ACHAT ADRESSÉS PAR FAX, JOINDRE UN RELEVÉ D'IDENTITÉ BANCAIRE ET UNE PIÈCE D'IDENTITÉ. NE POURRONT ÊTRE PRIS EN COMPTE QUE LES ORDRES D'ACHAT REÇUS **AVANT 18^H** LA VEILLE DE LA VENTE. LES ORDRES D'ACHAT PAR TÉLÉPHONE SONT PRIS À PARTIR DE 500 EUROS.

DATE _____ SIGNATURE : _____

JE VOUS AUTORISE À DÉPASSER MES ORDRES DE :*

10 % 20 %

*Cocher la case correspondante





Adjug'Art
BREST

M^E Yves COSQUÉRIC
13, RUE TRAVERSE - 29200 BREST

TÉL : 02 98 46 21 50 - FAX : 02 98 46 21 55
EMAIL : adjugart@orange.fr