

# Adjug'Art BREST

Mardi 28 mai  
2019  
à 14<sup>H</sup>15 à Brest





## Mardi 28 mai 2019 à 14<sup>H</sup>15 à Brest

### EXPOSITIONS

Lundi 27 mai 14<sup>H</sup>00-19<sup>H</sup>

Mardi 28 mai 9<sup>H</sup>30-11<sup>H</sup>

001 à 077 COLLECTION DE TABLEAUX ANCIENS ET MODERNES

078 à 151 PIÈCES D'ORFÈVRE FRANÇAISE ET ÉTRANGÈRE

152 à 164 MODE, HERMES

165 à 176 OR, ARGENT, MÉDAILLE

177 à 269 TAPIS D'ORIENT

### EXPERTS ET CONSULTANTS :

ORFÈVRE : M. NICOLAS HUTEAU, NANTES - TÉL. : 0674 284 602

TAPIS : M. JEAN-BAPTISTE CHAUVIN, PARIS

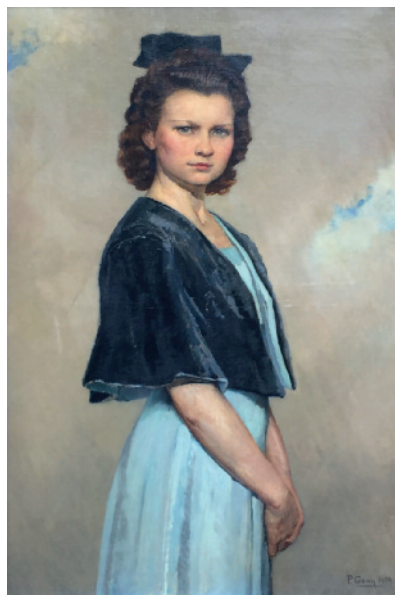
PROCHAINE VENTE EN PRÉPARATION : POUR INCLURE DES LOTS  
CONTACTER M<sup>E</sup> COSQUERIC OU M. HUTEAU

- BELLE VENTE ARTISTIQUE : MARDI 18 JUIN 2019
- L'ÂME BRETONNE XVI<sup>E</sup> ÉDITION : DIMANCHE 21 JUILLET 2019
- EXCEPTIONNELLE VENTE DANS UN CHATEAU : FIN SEPTEMBRE 2019

Coût du catalogue: 3 euros et sur: [www.interencheres.com](http://www.interencheres.com),  
[www.adjugart.fr](http://www.adjugart.fr)

Possibilité d'enchérir en live sur [www.interencheres-live.com](http://www.interencheres-live.com) 

4



5



### TABLEAUX

1 GENY Paul (XIX<sup>e</sup>-XX<sup>e</sup>): « Jeune femme nue de dos à la lecture », HST signée et datée 1938 bd - 99 x 80 cm. Encadrement mouluré. 60/80

2 GENY Paul (XIX<sup>e</sup>-XX<sup>e</sup>): « Bouquet de pivoines blanches », HST signée et datée 41 bd et dédiée « A Germaine » bas gauche - 46 x 55 cm. Encadrement d'époque. 60/80

3 GENY Paul (XIX<sup>e</sup>-XX<sup>e</sup>): « Bouquet de dahlias dans un vase bleu », HST signée et datée 1937 bd et dédiée « A Germaine » bas gauche - 80 x 65 cm. Encadrement d'époque. 80/120

4 GENY Paul (XIX<sup>e</sup>-XX<sup>e</sup>): « Jeune fille à la robe bleue », HST signée et datée 1939 bd - 99 x 65 cm. Encadrement d'époque. 150/200

5 GENY Paul (XIX<sup>e</sup>-XX<sup>e</sup>): « Nature morte cézannienne », HST signée et datée 1960 bd, dédiée « Ste Germaine 1960 » bg - 50 x 61 cm. Encadrement d'époque. 80/100

6 GENY Paul (XIX<sup>e</sup>-XX<sup>e</sup>): « Bouquet de roses mêlées dans un vase en faïence », HST signée, datée 1961 et dédiée « Affectueusement à Pierre » bd - 61 x 50 cm. Cadre cérusé d'époque. 70/90

7 TREGUER Jo (XX<sup>e</sup> siècle): « Paysage de Bretagne à Plabennec », HSI signée et datée 59 bg et portant une étiquette au dos « A la duchesse Anne, Galerie d'Art à Brest » - 65 x 54 cm. Cadre d'époque. 60/80

8 GENY Paul (XIX<sup>e</sup>-XX<sup>e</sup>): « Bouquet de pivoines multicolores dans un vase en verre », HST signée, datée 1963 et annotée « A Germaine » bd - 50 x 61 cm. Cadre doré. 60/80

9 GENY Paul (XIX<sup>e</sup>-XX<sup>e</sup>): « Bouquet de pivoines blanches et roses dans un pichet en verre », HST signée, datée 1963 et située « St Pierre » bd - 54 x 65 cm. Encadrement moderne. 60/80

10 ARNOUX Louis (1913-XXI<sup>e</sup>): « Concert à l'Abbaye », HST signée et datée 1999 bd et intitulée au dos - 61 x 73 cm. Cadre moderne. 120/150

11 VOLANG Jean (1921-2005): « Cavaliers au soleil couchant », HST signée bd - 65 x 82 cm. Cadre doré moderne. 200/300

12 ARNOUX Louis (1913-XXI<sup>e</sup>): « Le pont de la Tournelle et l'île Saint Louis », HST signée et datée 2000 bd et intitulée au dos - 65 x 81 cm. Cadre moderne. 150/250

13 ADAM Henri (1864-1917): « En forêt de Huelgoat: Le Ménage de la Vierge les roches », grande aquarelle encadrée signée

et datée 1901 bd, située bg - 63 x 81 cm. (à vue). 300/400

14 École française ou flamande (XIX<sup>e</sup>): « Place du village, jour de marché », gouache encadrée - 59 x 80 cm. 250/400

15 BOISSELIER Georges (1876-1943): « Retour de chasse: nature morte au lièvre », HST signée bd et annotée au dos de la toile « Étude par BOISSELIER - Paris 1928 » - 73 x 48 cm. 150/180

16 ARNOUX Louis (1913-XXI<sup>e</sup>): « Anémones et tulipes », HST signée bd, intitulée et datée 1997 au dos de la toile - 46 x 38 cm. Cadre moderne. On y joint du même artiste: « Les lys oranges », HST signée et datée 2000 bd - 56 x 46 cm. (un petit manque). Joli cadre moderne. 60/80

17 GENY Paul (XIX<sup>e</sup>-XX<sup>e</sup>): « Bouquet de fleurs roses et oranges dans un pichet japonisant », HST signée, datée 1948 et dédiée « A Germaine » bd - 55 x 46 cm. Encadrement d'époque. 60/80

18 THERENE Charles (1916-1974): « Voiliers longeant la côte par temps calme », HST signée bd et contresignée sur le châssis - 50 x 73 cm. Encadrement moderne. 60/80





19 GESINUS-VISSER Bob (1898-1978): « Fleurs de midi, lumière de nuit », HST signée et datée 1968 bd (une restauration) – 73 x 60 cm. Cadre doré. **150/250**

20 ARNOUX Louis (1913-XXI<sup>e</sup>): « La lecture », HST signée bd portant une étiquette au dos l'intitulant et le datant « 1998 » - 100 x 81 cm. Encadrement moderne. **80/100**

21 ARNOUX Louis (1913-XXI<sup>e</sup>): « Le concert: le premier violon », HST signée bd – 80 x 80 cm. Encadrement moderne. **100/150**

22 GENY Paul (XIX<sup>e</sup>-XX<sup>e</sup> siècle): « Fontainebleau, paysage vallonné aux grands arbres », HST signée, datée 1924 et située bd (petits sauts de matière en haut à droite) – 46 x 55 cm. Encadrement. **80/120**

23 GENY Paul (XIX<sup>e</sup>-XX<sup>e</sup> siècle): « Maisons en Bretagne », HSP d'isorel signée et datée 1956 bd – 24 x 33 cm. Encadrement baguette. **40/60**

24 BLUTEAU Robert (XX<sup>e</sup>): « Audierne, langoustier à marée basse », HST signée bg avec étiquettes au dos (une petite restauration) – 33 x 41 cm. Encadrement d'époque. **100/150**



25 FLEURENT Robert (1904-1981): « Le cap de Flamanville », HSP portant le cachet au dos « Atelier Robert FLEURENT » et une étiquette situant l'œuvre - 19 x 27 cm. Encadrement doré (un manque). **60/80**

26 GENY Paul (XIX<sup>e</sup>-XX<sup>e</sup> siècle): « Portrait présumé de Marie-Guillaume RUELOCH », HST signée et datée 1936 bd (restauration, accroc et trésaillures) – 41 x 33 cm. Encadrement d'époque. **50/60**

27 DADERIAN Dikran (1929-): « Composition bleue, verte et rouge », HST signée bd et datée 1964 - 73 x 60 cm. **120/150**

28 DADERIAN Dikran (1929-): « Composition linéaire », HST signée bd et datée 1959 - 46 x 55 cm. **100/120**

29 DADERIAN Dikran (1929-): « Composition bleue », HST signée bd et datée 1963 - 37 x 46 cm. **120/150**

30 DADERIAN Dikran (1929-): « Composition blanche », HST signée bd et datée 1962 - 38 x 54 cm. **120/150**

31 DADERIAN Dikran (1929-): « Composition verte », HST signée bd et datée 1961 - 46 x 55 cm. **120/150**

32 DADERIAN Dikran (1929-): « Composition aux points », HST signée bd et datée 1963 - 50 x 61 cm. **120/150**

33 DADERIAN Dikran (1929-): « Composition brune », HST signée bg et datée 1958 - 54 x 65 cm. **120/150**

34 DADERIAN Dikran (1929-): « Abstractions », ensemble de trois gouaches sur papier signées bd, datées 1959, 1960, 1961 - 12 x 16 cm. à 14 x 23 cm. **60/80**

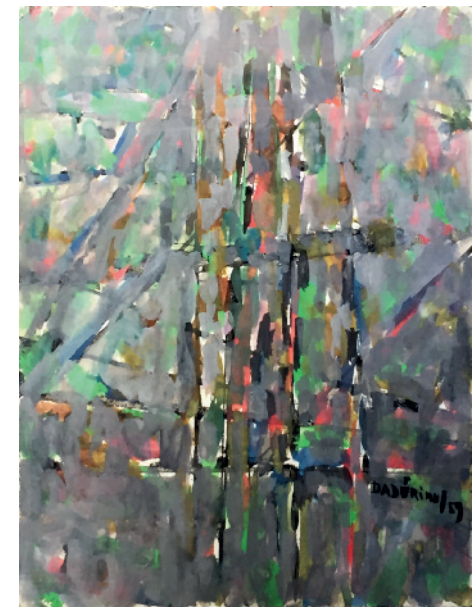
35 DADERIAN Dikran (1929-): « Composition verte », « Composition jaune », ensemble de trois gouaches sur papier signées bd et datées 1960 et 1961 - 13 x 8 cm. à 24 x 17 cm. **60/80**

36 SCOTT DE PLAGNOLLES Georges (1873-1942): « Officier dans la rue des Sept Voyes », aquarelle avec rehauts de gouache sur papier signée et datée 1912 bd – 50.5 x 31 cm. (à vue). **300/500**

37 GIGNOUX Ludovic (1882-): « Nature morte aux fruits sur un entablement », HST marouflée, annotée au dos « exécuté en 1908 à Madrid » - 38 x 46 cm. Bel encadrement. **80/100**

38 BERDAL Alex (né en 1945): « Jeune fille au chapeau », HST signée bd – 33 x 41 cm. Encadrement moderne. **60/80**

39 École française du début du XXI<sup>e</sup> siècle, suiveur d'INGRES: « Portrait d'homme en habit accoudé », dessin à la mine de plomb sur papier (quelques



déchirures et restaurations, rousseurs) – 78 x 70 cm. (à vue). **150/250**

40 École française vers 1950: Paire de gouaches sur carton représentant « La Rotonde » et « La rue des Grands Degrés dans le 5<sup>e</sup> arrondissement de Paris », signées bd et datées 1958 – 40 x 30,5 cm. **50/80**

41 DE BELAY Pierre (1890-1947): « Enfant à la sucette », fusain sur papier signé et daté 1925 bg, dans un encadrement – 30 x 23,5 cm. **120/150**

42 DE BELAY Pierre (1890-1947): « Verlainne au verre d'absinthe », eau-forte et burin contresignée bd et annotée « VERLAINE » - 29 x 23,5 cm. (à vue). **40/60**

43 DE BELAY Pierre (1890-1947): « Le procès Stawisky », eau-forte contresignée bd et numérotée 8/25, datée 40 et titrée, annotée au dos « Le procès Stawisky, Maîtres LEVEL et DESFORGES-ZEVAES », dans un encadrement – 29 x 33 cm. (à vue). **40/60**

44 D'ANTY Henri (1910-1998): « Au café », HSP signée bg, titrée, annotée et dédiée au dos – 34 x 25 cm. **80/100**

45 DUBORD Jean-Pierre (né en 1949): « Sur la plage en été », HST signée bd et contresignée au dos – 27 x 41 cm. **100/120**

46 EVANS Bernard Walter (1848-1922): « Paysage du Sud de la France », aquarelle sur papier signée et dédiée au dos (verre manquant) – 36 x 52,5 cm. **50/80**

47 GWEN (1920-): « Les femmes de Jérusalem », HST signée bg, titrée avec étiquette du Salon des Indépendants de 1986 (n° 1790) au dos – 65 x 92 cm. **150/200**

48 KAEHRLING Suzanne (1902-1985): « Paysage provençal », pastel sur papier signée bd - 36 x 44,5 cm. à vue. **40/50**

49 BIGER Daniel (XX<sup>e</sup> siècle): « Maisons à Lesconil », gouache sur papier signée bd et située – 35 x 48 cm. **30/50**

50 PRIKING Franz (1929-1979): « Bouquet au vase bleu », lithographie numérotée 131/175 signée dans la planche - 60 x 46 cm. **50/60**

51 École française du XIX<sup>e</sup> siècle: « Notable à son bureau », HST datée 1853 bg (un percement) – 33 x 24 cm. Dans un beau cadre en bois doré et stuqué d'époque Restauration. **50/60**

52 GAILLEUX E. (?) (fin XIX<sup>e</sup>-XX<sup>e</sup> siècle): « Gondoles à Venise », HST signée bd – 12,5 x 17,5 cm. Encadrement doré moderne. **60/80**





53 **BOISSELIER Georges (1876-1943)**: « Portrait de Léon BERNARD de l'Académie française », HSP de forme ovale signée sur le côté droit et annotée « à l'âge de 33 ans » sur le côté gauche – 27,5 x 24,5 cm. **70/90**

54 **RICHEPIN François (XX<sup>e</sup> siècle)**: « Nu féminin devant la fenêtre », HST signée bd – 130 x 98 cm. **100/120**

55 **LE BIHAN Alexandre (né en 1939 a Langonnet)**: « Les rochers à Huelgoat » HST signée et datée 1881 en bas à gauche – 65 x 79,5 cm. **200/300**

56 **BRAYER Yves (1907-1990)**: « Mas provençaux », lithographie en couleurs encadrée contresignée et dédiée bd et marquée E.A (Epreuve d'Artiste) bg (petites rousseurs) – 39 x 52 cm. **30/40**

57 **VERBRUGGHE Henri (1877-1974)**: « Les Martigues, les voiliers », HSP signée bd et intitulée au dos – 27 x 41 cm. Cadre d'époque. **200/300**

58 **BALLET André (1885-XX<sup>e</sup>)**: « L'île Tudy: marins dans leur barque », HSC signée bd – 38 x 46 cm. Cadre doré. **100/120**

59 **BALLET André (1885-XX<sup>e</sup> siècle)**: « Sainte Marine: le château rose », HSI signée bd – 46 x 38 cm. Cadre cerné d'époque. **100/120**

60 École française fin XIX<sup>e</sup>-début XX<sup>e</sup> siècle: « Voilier longeant la côte par temps calme », HST portant une signature non déchiffrée bd (une restauration) –

46,5 x 61 cm. Encadrement doré ancien. **150/250**

61 **SERADOUR Guy (1922-2007)**: « Portrait d'Isabelle SERADOUR sa fille », HST signée bg et intitulée au dos (infime griffure) – 65 x 50 cm. Joli cadre moderne. **150/200**

62 **ROUSSEAU Victor (1865-1954)**: « Paysage méditerranéen », HST signée bd (petit accroc en bas à droite) – 46 x 55 cm. Encadrement doré (manques). **100/150**

63 **LE ROUX Georges (1911-1997)**: « Village en Provence », HST signée bd – 62 x 50 cm. Encadrement moderne. **100/150**

64 École française (fin XIX<sup>e</sup>-début XX<sup>e</sup> siècle): « Le calfatage », HST (restaurations) – 32 x 42 cm. Dans un encadrement noir et doré. **40/60**

65 **CREPIN G. (XX<sup>e</sup> siècle)**: « Marins près de la chaloupe », HSP signée bd – 41 x 33 cm. Encadrement doré. **150/250**

66 Anonyme fin XVIII<sup>e</sup>-début XIX<sup>e</sup> siècle: « Portrait d'un moine devant son monastère », HST marouflée sur panneau (restaurations) – 52 x 41,5 cm. Encadrement doré. **100/150**

67 **GUEGUEN Jacques (XX<sup>e</sup>-XXI<sup>e</sup> siècle)**: « Abstraction », acrylique sur carton – 36 x 49 cm. (à vue). Encadrement doré. **50/60**



68 **GUEGUEN Jacques (XX<sup>e</sup>-XXI<sup>e</sup> siècle)**: « La course », technique mixte avec acrylique intitulée, signée et datée « janvier 84 » bd (piqûres) – 22,5 x 29,5 cm. Encadrement à fenêtre. **50/60**

69 **BOUSQUET Georges (1904-1976)**: « Vaches à la rivière à Moret » et « La Vieille porte à la Cassaigne dans l'Aude en 1959 », deux HST signées bd et intitulées au dos – 22 x 27 cm. et 27 x 22 cm. **100/120**

70 **BOUSQUET Georges (1904-1976)**: « Les bords du Loing à Veneux », HST marouflée sur panneau signée bd, intitulée et datée « 1964 » au dos – 38 x 46 cm. On y joint « Les bords du Loing à Moret », HST signée bd, intitulée et datée « 1963 » au dos – 38 x 46 cm. **100/120**

71 **CHAIX Auguste (1860-1922)**: « Retour de chasse: lièvre et faisán », HST signée et datée 1901 bd – 65 x 54 cm. Beau cadre doré (petits manques). **150/250**

72 **MICHOUTOUCHKINE Nicolai (1929-2010)**: « Paysage ilien à travers les arbres », HSI signée en bas au centre – 51 x 61 cm. Encadrement moderne. **120/150**

73 **GRANOVSKY Sam (1889-1942)**: « Le Vautour », dessin au fusain, à la sanguine et au pastel sur papier signé bd. Époque ART DECO - 70 x 55 cm. Cadre en bois naturel. **100/120**

74 **ARNOUX Louis (1913-XXI<sup>e</sup> siècle)**: « Fresne, maisons sous le soleil », HST signée et datée 1989 bd et située avec contre-

signature au dos – 46 x 56 cm. Encadrement. **50/80**

75 **GROOTERS Rina (XX<sup>e</sup> siècle)**: « Scène de village », HST signée bd – 50 x 61 cm. Encadrement doré (quelques manques). **50/80**

76 **CHARLES Raphaël (XIX<sup>e</sup> siècle)**: « Portrait de femme à la robe pourpre », HST signée bg – 99 x 66 cm. Encadrement doré XIX<sup>e</sup> (quelques manques). **80/100**

77 **OMIROS (1927-2010)**: « Composition à dominante jaune », HST signée et datée (19)58 bg – 60 x 81 cm. Baguette d'encadrement. **60/100**

## ORFÈVRERIE

### ORFÈVRERIE FRANÇAISE, EUROPÉENNE, RUSSIE ET ISRAËL

78 **MIROIR** face à main en argent, vraisemblablement ITALIE, contrôlé au cygne. De forme circulaire et polylobée à décor au repoussé de motifs de fleurs et de feuillages, la prise en forme d'oiseau. PB. 266 g. Diam. 14 cm. **50/60**

79 **IMPORTANTE COUPE** couverte en argent, MEXIQUE, Mexico City par l'essayeur BUIRTON. De forme circulaire à motifs de godrons, elle repose sur trois pieds en feuillages, les anses soulignées de stries et la prise en bouton floral.



Pds. 1 172 g. Haut. 25 cm. Diam. intérieur 18 cm. **400/500**

80 **SUITE DE SIX SALERONS** et leurs pelles à sel en argent, poinçon Minerve 1<sup>er</sup> Titre par Ernest CARDEILHAC. De forme circulaire et reposant sur trois pieds sphères, ils sont moulurés d'une frise de vagues, dans un coffret à la forme marqué « Cardeilhac 9 rue de Rivoli à Paris ». Pds. 168 g. Haut. 2,7 cm. **80/120**

81 **PAIRE DE CARAFES** en cristal gravées de motifs de rinceaux dans le style Louis XVI, montées en argent, poinçon Minerve 1<sup>er</sup> Titre. Haut. 26,5 cm. **80/100**

82 **COUPE** en argent sur piédouche, poinçon Minerve 1<sup>er</sup> Titre. De forme circulaire à décor ajouré de frises de rosiers, elle est agrémentée de médaillons avec paniers fleuris, instruments de musique et motifs de rinceaux. Pds. 434 g. Diam. 24,2 cm. **120/150**

83 **COUPE** en argent, poinçon Minerve 1<sup>er</sup> Titre. Reposant sur trois pieds feuillagés, le plateau de forme circulaire travaillé au repoussé de motifs de vagues et de fleurs. Pds. 83 g. Diam. 21,6 cm. **100/120**

84 **SUCRIER** couvert, le corps en cristal gravé de médaillons de style Restauration, enchâssé dans une monture en argent, poinçon Minerve 1<sup>er</sup> Titre du XIX<sup>e</sup> siècle. Il repose sur un piétement quadripode à motifs de palmettes, les anses en forme de rinceaux et la prise se terminant par une colombe. PB. 578 g. Haut. 16 cm. **80/100**





**85 POT** couvert en cristal taillé, enchâssé dans une monture en argent, poinçon Minerve 1<sup>er</sup> Titre. Il repose sur quatre pieds à volutes, le couvercle travaillé au guilloché, gravé d'un médaillon « Y » avec une prise en tournesol. PB. 390 g. Haut. 13 cm. **40/50**

**86 PAIRE DE TASSES** et leurs soucoupes en argent, poinçon Minerve 1<sup>er</sup> Titre par LINZELER. Le modèle décoré d'une frise de feuillages et de coquilles stylisées. Pds. 508 g. Haut. 6,4 cm. **120/150**

**87 BOITE** en cristal gravé de motifs de coquilles et de fleurs, le couvercle en argent poinçon Minerve 1<sup>er</sup> Titre, travaillé au repoussé de motifs de médaillons, vagues et feuilles de céleris. PB. 1 238 g. Haut. 6 cm. Long. 22 cm. **40/50**

**88 COUPE** en argent, poinçon Minerve 1<sup>er</sup> Titre. De forme circulaire et reposant sur un léger piédoche, le corps chiffré « NR » est agrémenté de torches enflammées, motifs de pommes de pins et ailes déployées. Pds. 330 g. Haut. 7,5 cm. Diam. 19 cm. **60/80**

**89 PINCE A ASPERGES** en argent, poinçon Minerve 1<sup>er</sup> Titre, vers 1900. Le corps entièrement ajouré de motifs de rinceaux et d'un cartouche chiffré « DG ». Pds. 136 g. Haut. 9 cm. **40/60**

**90 SUITE DE DIX COUVERTS** en argent, poinçon Minerve 1<sup>er</sup> Titre par Emile PUIFORCAT. Le modèle à filets gravé d'armoiries surmontées d'une couronne comtale. Pds. 1644 g. Long. cuiller 21 cm. **500/600**

**91 DEUX CUILLERS A FRAISES** et UNE CUILLER A SAUPOUDRER en argent, poinçon Minerve 1<sup>er</sup> Titre. De style Louis XV et Restauration. Pds. 266 g. **40/60**

**92 CORBEILLE** en argent ajouré, vraisemblablement Italie poinçonnée au cygne. De style Rocaille, elle est agrémentée de motifs de coquilles et de larges rinceaux (une petite partie dessoudée). Pds. 510 g. Haut. 11 cm. Long. 25 cm. **120/150**

**93 SEAU A BOUTEILLE** en argent, poinçonné au cygne. Il repose sur un léger piédoche et agrémenté d'une frise gravée de motifs de coquilles et de treillis dans l'esprit Louis XV, deux anneaux de préhension. Pds. 158 g. Haut. 11,6 cm. Diam. extérieur 13 cm. **120/150**

**94 COUPE** en argent, Europe, poinçonnée au cygne. Elle repose sur un piédoche, le corps et le pied agrémentés d'une frise de godrons, les deux anses soulignées de bois de palissandre. PB. 708 g. Haut. 13,5 cm. Diam. extérieur 21 cm. **180/200**



**95 BANNETTE** en argent, Europe, poinçonnée au cygne avec autre poinçon, vraisemblablement italien. De forme ovale, elle repose sur quatre pieds feuillagés, le corps uni est agrémenté sur le pourtour d'une frise de coquilles, rinceaux et médaillons, les deux anses sont agrémentées de fleurs. Pds. 1 012 g. Haut. 9 cm. Long. totale 38 cm. **250/300**

**95 BIS VASE** en argent, POLOGNE fin XIX<sup>e</sup>, contrôlé au cygne. De forme baluste, à décor d'aigles bicéphales surmontés d'une couronne avec croix, motifs de feuilles et de cordages. Pds. 374 g. Haut. 19,5 cm. **80/100**

**96 NEUF COUVERTS A DESSERT** en argent, Europe, poinçonnés au cygne. Le modèle décoré d'une frise de perles et d'un chiffre. Pds. 802 g. Long. cuiller 17,2 cm. **200/300**

**97 BOITE** couverte en argent, RUSSIE orientale, poinçonnée au cygne, avec 84 zolotnik et poinçonnée Khosrow. De forme circulaire, elle repose sur trois pieds sphères, le corps et le couvercle entièrement ciselés de motifs stylisés et de nombreux rinceaux fleuris. Pds. 588 g. Haut. 10 cm. Diam. 19,5 cm. **150/250**

**98 PETITE COUPE** en argent, vraisemblablement Pays-Bas, poinçonnée au

cygne à décor ajouré de motifs de fruits. Pds. 56 g. Long. 10,6 cm. **30/40**

**99 GOBELET** en argent, ISRAEL. A décor en applique de filigranes. Pds. 54 g. Haut. 10,6 cm. **40/50**

**100 CHANDELIER MENORAH** à sept branches en argent, contrôlé au poinçon d'Israël, titre 800. Il repose sur un piédoche, la base agrémentée d'étoiles et le fût d'un large feuillage. Pds. 448 g. Haut. 24 cm. **120/150**

**101 BOITE** pour aromates ou hadassim en argent, Europe pour le culte juif fin XIX<sup>e</sup> siècle. De forme baluste à décor de deux grelots et de nombreux symboles judaïca (manque 4 petites potences avec leurs clochettes). Pds. 750 g. Haut. 42 cm. **250/400**

**102 SUITE DE SIX PETITES CUILLERS** en argent vermeillé, Empire soviétique, poinçonnées 84 zolotnik, nombreux autres poinçons, à décor de dragons, annotées « NAGASAKI ». Long. 13,5 cm. Pds. 82 cm. **40/50**

## ORFÈVRERIE ORIENTALE ET D'ASIE

**103 BOITE** en argent, poinçonnée au cygne, à décor finement ciselé de motifs de feuillages et d'arcatures, elle repose sur

quatre pieds. Pds. 338 g. Long. 14,5 cm. Haut. 5,2 cm. **60/80**

**104 COUPE** sur pied en argent, INDE, poinçonnée au cygne. De forme polylobée à décor de divinités, le corps ajouré de motifs de fleurs, une anse amovible. Pds. 340 g. Haut. 8,5 cm. Diam. 22,6 cm. **60/90**

**105 PAIRE DE VASES** en argent, vraisemblablement IRAN, contrôlés au cygne. De forme baluste à décor au repoussé sur fond amati de masques d'animaux et de plantes. Pds. 822 g. Haut. 18 cm. **250/300**

**106 BOUTEILLE** en argent, CHINE pour le marché indonésien, contrôlée au cygne. De forme baluste à décor entièrement au repoussé de motifs de pivoines, fleurs et rinceaux feuillagés. Pds. 682 g. Haut. 31 cm. **200/300**

**107 COUPE** en argent, travail chinois pour le marché asiatique, contrôlée au cygne. En forme de bouton de lotus et reposant sur quatre pieds, elle est décorée dans le fond de motifs de fleurs et sur le pourtour découpé. Pds. 840 g. Haut. 5 cm. Diam. 26,8 cm. **250/300**

**108 PETITE VERSEUSE** en argent, MOYEN-ORIENT, contrôlée au cygne. Le corps entièrement décoré de motifs de fleurs et de tulipes, l'anse serpentiforme. Pds. 126 g. Haut. 6 cm. **40/50**





**109 PETITE VERSEUSE** en argent, CHINE pour le marché asiatique, contrôlée au cygne. Elle repose sur un pied en treillis, le corps entièrement décoré de motifs de plantes ligneuses, l'anse serpentiforme. Pds. 236 g. Haut. 12 cm. **60/80**

**110 DEUX VASES** en argent, MOYEN-ORIENT vraisemblablement IRAN, contrôlés au cygne avec d'autres poinçons. De forme balustre à décor de nombreux animaux et de fleurs (un piédoche légèrement tordu). Pds. 432 g. Haut. 10,5 et 16 cm. **120/150**

**111 DEUX ASPERSOIRS** dits « GULAB-DAN » à eau d'oranger en argent, MOYEN-ORIENT, Egypte ou Maghreb, contrôlés au cygne. De forme balustre à décor de fleurs et de feuillages (une torsion à un pied et manque un embout). Pds. 398 g. Haut. 29 et 30 cm. **100/120**

**112 TROIS ASPERSOIRS** dits « GULAB-DAN » en argent, à eau de rose ou fleurs d'oranger, contrôlés au cygne, TURQUIE ou MOYEN-ORIENT. En forme de poire à décor d'oiseaux et de fleurs (un manque). Un annoté « DAMAR 900 ». Pds. 618 g. Haut. 18,5 à 19 cm. **100/150**

**113 SIX ASPERSOIRS** dits « GULAB-DAN » en argent dont un en métal argenté, à eau de rose ou fleurs d'oranger,

MOYEN-ORIENT, contrôlés au cygne. En forme de poire à décor de motifs de fleurs et de fruits (infimes accidents). PB. 1 004 g. Haut. 16 à 18 cm. **200/250**

**114 QUATRE BOITES** en argent, travail chinois pour le marché asiatique (poinçons). A décor de motifs de fleurs et de plantes. Pds. 340 g. Diam. 3,5 à 10 cm. **120/180**

**115 DEUX BOITES** en argent, travail chinois pour le marché asiatique. En forme de fruits finement ciselés. Pds. 96 g. Diam. 6 à 10 cm. **30/50**

**116 IMPORTANTE COUPE** en argent, TURQUIE ou IRAN, vers 1900 (pour le hammam). De forme circulaire reposant sur un pied quadrangulaire à décor ajouré et finement ciselé de nombreux motifs feuillagés et de fleurs, socle en bois. Pds. 700 g. Haut. 14 cm. Diam. 17 cm. **250/300**

**117 COUPE** sur pied en argent, CHINE (poinçon), contrôlée au cygne. Reposant sur un piédoche cloche à décor ajouré de motifs de fleurs, le plateau souligné d'oiseaux et de végétaux. Pds. 542 g. Haut. 12,5 cm. Diam. 26 cm. **150/250**

**118 THEIERE** en argent, CAMBODGE période coloniale, contrôlée au cygne. A décor de lobes et de motifs végétaux. Pds. 526 g. Haut. 16 cm. **150/200**

**119 ASSIETTE et UNE COUPE** en argent, INDONESIE (900/1000<sup>e</sup>), contrôlées au cygne. De forme circulaire à décor au repoussé de motifs de fleurs et d'enroulements, l'une datée 1946, l'autre dédicacée à Monsieur MUSNIER en 1977. Pds. 552 g. Diam. de la coupe 23,6 cm. **150/200**

**120 GRAND PLATEAU** en argent, contrôlé au cygne. De forme polylobée reposant sur trois pieds à attaches en tournesol, la bordure est découpée à motifs de palmettes et de rinceaux. Pds. 882 g. Diam. 34,5 cm. **200/250**

**122 AIGUIERE** en argent bas titre, IRAN ou KADJAR, poinçonnée E.T. De forme balustre à décor dans des médaillons de scènes de genre et de personnages dans des décors de fleurs (une petite pliure). Pds. 328 g. Haut. 23 cm. **80/100**

**121 DEUX COUPES** en argent, CHINE pour le marché asiatique, l'une reposant sur un piédoche, le bassin ajouré à motifs de feuilles de cerisiers, bambous et orchidées avec symboles, l'autre avec motifs de personnages. Pds. 538 g. Diam. de la coupe 24,5 cm. et 18 cm. **150/250**

**123 DEUX VASES** en argent, IRAN, contrôlés au cygne et poinçon E.T. De forme balustre à décor de scènes de bovidés et de capridés dans la montagne, l'autre à

motifs fleuris. Pds. 588 g. Haut. 13 et 16 cm. **150/250**

**124 BOL et UNE BOITE** couverte en argent, CAMBODGE période coloniale, contrôlés au cygne et poinçonnés E.T. De forme circulaire à décor au repoussé de motifs de piques d'éléphants et d'animaux stylisés. Pds. 446 g. Haut. du bol 10 cm. Diam. 18,5 cm. **120/150**

**125 QUATRE COUPELLES** en argent, CHINE pour le marché asiatique, contrôlées au crabe et poinçonnées E.T. De différentes formes à décor de paysages, personnages, motifs végétaux et animaux, qilin. Pds. 590 g. Long. 15,5 à 24 cm. **150/250**

**126 ENSEMBLE** composé de trois coupelles en argent, CHINE pour le marché asiatique, à décor finement ciselé de rinceaux feuillagés, crevettes et personnages. Pds. 342 g. Diam. 10,5 à 12 cm. **80/100**

**127 COUPE** en argent, travail asiatique, contrôlée au cygne. De forme circulaire reposant sur trois pieds sphères à décor au repoussé de motifs végétaux et de rinceaux feuillagés. Pds. 374 g. Diam. 27 cm. **100/120**

**128 DEUX VASES** en argent, EGYPTE, TURQUIE ou MOYEN-ORIENT, contrôlés au

cygne. De forme balustre à décor d'animaux dans des cartouches et de gardiens de troupeaux. Pds. 564 g. Haut. 14,5 et 24 cm. **120/150**

**129 PLAT** en argent, INDE période coloniale, contrôlé au cygne. De forme circulaire et polylobée à décor d'un mausolée entouré d'une frise de grappes de raisins. Pds. 458 g. Diam. 28,5 cm. **100/120**

**130 IMPORTANT PLAT** en argent, IRAN, contrôlé au cygne. De forme légèrement polylobée à décor entièrement ciselé de motifs de fleurs, d'oiseaux et symboles. Pds. 932 g. Diam. 34 cm. **250/300**

**131 DEUX PLATS** en argent, vraisemblablement SYRIE et RUSSIE soviétique, contrôlés au cygne. De forme circulaire à décor de calligraphies et de personnages. Pds. 938 g. Diam. 27 cm. **200/300**

**132 IMPORTANT PLAT** en argent, MOYEN-ORIENT, contrôlé au cygne. De forme circulaire et polylobée à décor au filigrane de motifs d'enroulements et dans un médaillon de fleurs et de feuillages entourés de croissants de lune et d'étoiles (une ancienne restauration). Pds. 618 g. Diam. 33,5 cm. **150/200**

**133 PLAT et UNE PETITE COUPELLE** en argent, IRAN, contrôlés au cygne. De





forme circulaire et polylobée à décor finement ciselé de motifs de fleurs. Pds. 570 g. Diam. 12 et 27,5 cm. **150/200**

**134 TROIS COUPES** en argent, CHINE pour le marché asiatique. De forme circulaire à motifs de rinceaux feuillagés, une pièce travaillée en ajouré et une creuse. Pds. 706 g. Diam. 19 – 20 et 22 cm. **180/250**

**135 TROIS ETUIS A CIGARETTES** en argent, CHINE pour le marché asiatique, période coloniale. A décor finement ciselé de scènes de personnages, danseuses et rinceaux feuillagés. Pds. 312 g. Long. 11,5 cm. **90/100**

**136 BELLE BOITE** en argent et émail, IRAN, contrôlée au cygne. De forme rectangulaire, le corps entièrement ciselé de motifs de tulipes et de rinceaux feuillagés, le couvercle décoré d'émaux polychromes, gravé « Souvenirs du Lieutenant-Général ALAVI MOCHADM, Chef de la Police iranienne 1960 ». PB. 382 g. Long. 16,5 cm. Larg. 8 cm. Haut. 3 cm. **100/150**

**137 DEUX BOITES** en argent, CHINE pour le marché asiatique, contrôlées au cygne. L'une ornée de plaques de cornes vertes et d'écoignons en argent à motifs de feuillages, l'autre de personnages. PB. 526 g. Long. 10 et 16 cm. **100/120**



**138 IMPORTANTE BOUTEILLE** en argent et argent doré avec incrustations de corail. Vraisemblablement TURQUIE ou CAUCASE début XX<sup>e</sup> siècle, contrôlée au cygne (petits accidents et manques). PB. 936 g. Haut. 40,5 cm. **100/180**

**139 ENSEMBLE** composé d'un petit brûle-parfum, une coupelle et une verseuse en argent, CHINE pour le marché asiatique. A décor de motifs végétaux (manques de pierres dures sur le brûle-parfum). Pds. 372 g. Haut. du brûle-parfum. 6,5 cm. **60/80**

**140 ENSEMBLE** composé d'une bourse, d'un cendrier et d'une petite coupe en argent, MOYEN-ORIENT, contrôlées au cygne et poinçonnées E.T, sous le cendrier annoté « ORAFI à TRIPOLI, LIBYE ». Pds. 576 g. Diam. cendrier 12,5 cm. **100/120**

**141 SUITE DE TROIS VASES** en argent, IRAN, poinçonnés E.T. De forme conique à pied légèrement évasé, ils sont finement ciselés de motifs de fleurs et de végétaux. Pds. 826 g. Haut. 8,5 – 16 et 22,5 cm. **200/250**

**142 PETIT CHANDELIER** en argent, INDE, contrôlé au cygne. A décor de motifs lotiformes (une restauration). Pds. 228 g. Haut. 11 cm. **40/50**

**143 COLLIER DE NOCES** en argent, ALGERIE? A décor d'enroulements. Pds. 750 g. **200/250**

**144 ENSEMBLE** de SEPT BIJOUX et éléments de bijoux en argent, ALGERIE et KABYLIE. A décor de pierreries. PB. 656 g. **100/120**

**145 ENSEMBLE** composé d'un bol, un vase et une petite boîte en argent, CHINE pour le marché asiatique, poinçonnés E.T. A décor de motifs feuillagés. On y joint un pendentif chinois à décor de sage. Pds. 310 g. Diam. de la coupe 11 cm. **60/80**

**146 PLAT** en argent, IRAN, poinçonné E.T. De forme circulaire légèrement polylobée à décor de fleurs, tulipes et enroulements. Pds. 574 g. Diam. 28 cm. **120/150**

**147 PLAT** en argent, MOYEN-ORIENT, poinçonné E.T. A décor finement ciselé de motifs de fleurs et de végétaux. Pds. 568 g. Diam. 30 cm. **100/150**

**148 BOITE** en argent, INDOCHINE, période coloniale, contrôlée au cygne. De forme rectangulaire à décor de paysans dans un champ de riz, l'intérieur en bois. PB. 420 g. Long. 17 cm. Larg. 10 cm. Haut. 5 cm. **100/120**

**149 BOITE** en argent, INDOCHINE, période coloniale, contrôlée au cygne. De forme rectangulaire à décor de pagodes et de nombreux personnages dans des paysages, l'intérieur en bois. PB. 380 g. Long. 18,5 cm. Larg. 10 cm. Haut. 4,5 cm. **80/100**

**150 DEUX BOITES** en argent, CHINE pour le marché indonésien. De forme rectangulaire à décor de garuda, makala et motifs de végétaux. PB. 554 g. Dim. de la plus grande: **100/150**

**151 PLAQUE D'EMBLEME** en argent, CHINE, 1<sup>ère</sup> moitié du XX<sup>e</sup> siècle. De forme découpée sur une plaque de bois. Elle est décorée d'idéogrammes, dédicaces et d'un aigle volant dans les pins parasols. Haut. totale 38 cm. **120/150**

## MODE

**152 CEINTURE** en cuir noir de la Maison HERMES avec boucle siglée. Taille M. (quelques usures et infime déchirure au niveau d'un trou). **30/40**

**153 CARRÉ** en soie de la Maison HERMES à décor de mosaïque dans les tons vert, aubergine et olive (très bel état, infimes tâches en périphérie). **60/80**

**154 CARRÉ** en soie de la Maison HERMES, modèle « Vue du carrosse de la Galère La Réale » à voile rouge et bordures noires (infimes tâches). **40/50**





155 CARRÉ en soie de la Maison HERMES, modèle « Jouvence » à bordure orange (bon état). **60/80**

156 CARRÉ en soie de la Maison HERMES, modèle « La mare aux canards » par Daphnée DUCHESNE édité en 1980 (infirmes petites tâches en périphérie). **50/60**

157 CARRÉ en soie de la Maison HERMES, modèle « Grand appareil » par Jacques EUDET à fond rouge et noir (petites tâches). **30/40**

158 CARRÉ en soie de la Maison HERMES, modèle « Astres et soleils » à fond or (très bel état). **80/100**

159 DEUX CARRÉS en soie de la Maison HERMES, un modèle « Régina » à fond bleu nuit et un modèle « Les folies du ciel » par Loïc DUBIGEON (petites tâches sur le « Régina » et une déchirure avec décoloration sur « Les folies du Ciel »). **20/30**

160 ENSEMBLE de SIX CARRÉS en soie dont un Christian DIOR, un CHANEL et un carré HERMES modèle « Pavois » à fond bleu-marine (tâches). **60/80**

161 TROIS CARRÉS dont un Yves SAINT-LAURENT et un en soie de la Maison HERMES modèle « En course » à fond bleu (tâches). **20/30**



162 SEPT ÉTOILES et FOULARDS en soie et laine dont un carré en soie de la Maison HERMES modèle « Grand appareil » à fond bleu ciel (tâches). **20/30**

163 PENDULETTE de voyage de la Maison CARTIER en métal brossé et émail noir, dans son écrin d'origine avec son livret (état neuf). Haut. 9,4 cm. **120/200**

164 PENDULETTE de voyage de la Maison CARTIER, modèle « MUST » dans son écrin, la lunette en acier brossé cerclée doré (petites rayures à la dorure). Haut. 9,6 cm. **50/60**

### OR – ARGENT – MÉDAILLES\*

165 11 PIÈCES de 20 francs or, III<sup>e</sup> République - 1905-1909-1910 (2)-1911-1912 (3)-1913 (3). **2000/2200**

166 11 PIÈCES de 20 francs or, III<sup>e</sup> République - 1907 (2)-1908-1909-1910 (2)-1911-1912-1913 (3). **2000/2200**

167 11 PIÈCES de 20 francs or, III<sup>e</sup> République - 1905 (3)-1907 (2)- 1909-1910 (2)- 1911-1913 (2). **2000/2200**

168 17 PIÈCES de 20 francs or, Génie III<sup>e</sup> République - 1876-1877 (2) - 1878-1886- 1895 (5)- 1896 (3)-1897 (4). **2400/2600**

169 3 PIÈCES de 50 pesos mexicain en or -1945 (2) - 1946. **3600/4000**

170 4 PIÈCES de 50 pesos mexicain en or - 1947. **4800/5000**

171 5 PIÈCES de 50 pesos mexicain en or - 1947. **6000/6500**

172 10 PIÈCES de 50 pesos mexicain en or dans un sachet scellé, daté du 1<sup>er</sup> avril 1988 et numéroté, édité par le Crédit Lyonnais pour l'année 1947. **12000/14000**

173 LINGOT D'OR de 1003,3 g numéroté 366.849, titre d'or 995,0, poids de l'or fin 998,20 g, avec son bulletin d'essai des Etablissements LEON MARTIN en date du 7 janvier 1977. **32000/35000**

174 8 PIÈCES de 100 francs argent (1965). **30/50**

175 13 PIÈCES de monnaie dont 100 francs ZOLA, 10 francs HUGO, MILLENAIRE, LA FAYETTE, MARIE CURIE et pièces anglaises CHURCHILL (1965), LADY DIANA (1981), ELISABETH II (1980). **50/100**

176 COLLECTION de 229 médailles, plaques et jetons en argent, bronze et divers, toutes époques (voir détail sur inter-enches.com). **1500/2000**

\* Lingots et pièces en or non visibles, conservés en banque. Voir conditions générales de ventes p. 11 pour les frais.

### TAPIS

Consultant: M. Jean-Baptiste CHAUVIN

177 Sarouk - 333 x 220. **1000/1500**

178 Aryana - 230 x 174. **1500/2500**

179 Afghan (collection « Zen Prestige ») - 368 x 272. **4000/5000**

180 Turkman - 292 x 181. **1000/1500**

181 Kilim - 301 x 202. **600/1000**

182 Kazak - 292 x 214. **1500/2000**

183 Afghan - 239 x 109. **1500/2000**

184 Farahan - 295 x 200. **2000/3000**

185 Ispahan (laine et soie) - 200 x 110. **1500/2000**

186 Ayana - 308 x 200. **2000/3000**

187 Aryana - 310 x 257. **2500/3000**

188 Kilim - 294 x 210. **600/800**

189 Aryana - 311 x 81. **900/1200**

190 Kazak - 264 x 190. **1500/2000**



191 Aryana - 246 x 168. **800/1200**

192 Melayer - 507 x 80. **800/1200**

193 Modkar - 178 x 118. **600/700**

194 Mahal - 215 x 153. **600/700**

195 Aryana 197 x 144. **1200/1500**

196 Modkar - 188 x 162. **800/1000**





179

197 Afghan - 312 x 199.  
2000/2500

198 Tuysserkan - 223 x 140.  
500/600

199 Kilim - 194 x 150. 300/500

200 Héréké - 250 x 140.  
900/1200

187

197

200

203

201

201 Kazak - 421 x 316. 2500/3000

202 Kilim - 207 x 192. 300/400

203 Exceptionnel Ghoum (laine et soie) - 200 x 134. 4500/5000



204 Sarouk – 241 x 240.  
1500/2000

205 Kilim – 200 x 149.  
300/400

206 Modkar – 240 x  
198. 1200/1500

207 Modkar – 178 x  
131. 600/700

208 Sarouk – 600 x 385.  
7000/9000

209 Nain – 200 x 300.  
1000/1200

210 Bakhtiar – 293 x  
209. 500/600

211 Kashmir – 213 x  
240. 600/700

212 Konya – 186 x 110.  
250/300

213 Tuysserkan – 245 x  
140. 600/700

214 Pakistan – 185 x  
62. 100/120

215 Kashmir soie – 276  
x 175. 1000/1200

216 Kashmir soie – 266  
x 183. 300/400

217 Hatchlou – 182 x  
110. 150/200

218 Kechan – 130 x 85.  
100/150

219 Senneh – 150 x  
118. 100/150

220 Kashmir soie – 365  
x 280. 1000/1200

221 Boukhara – 186 x  
130. 120/150

222 Boukhara – 200 x  
125. 100/150

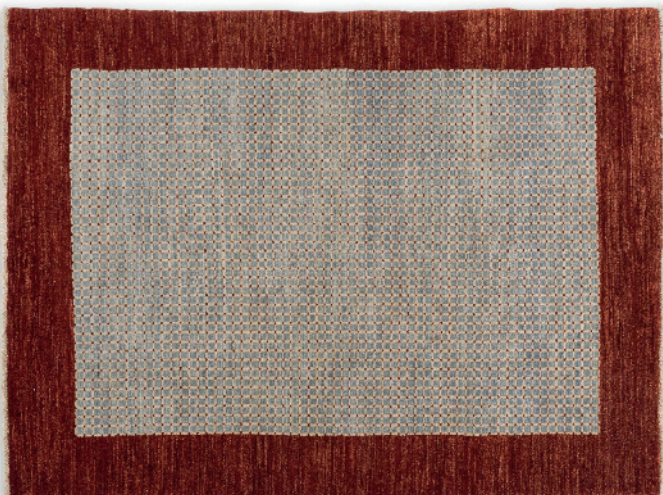
223 Boukhara – 197 x  
128. 100/150

224 Belouch – 153 x  
84. 150/200

225 Boukhara – 176 x  
125. 100/120

226 Belouch – 155 x  
79. 80/120

227 Afchar – 191 x 134.  
200/250



207



215



262



208

228 Afchar – 196 x 146. 250/300

229 Bidjar – 94 x 68. 150/200

230 Kazak turc – 207 x 158.  
200/250

231 Hamadan – 210 x 130.  
200/250

232 Pendjab – 180 x 120. 250/300

233 Pakistan Karachi – 186 x 128.  
100/120

234 Pendjab dessin Sarouk – 138  
x 86. 150/200

235 Belouch – 150 x 84. 100/150

236 Ninxia Chine – 125 x 63.  
150/200

237 Hamadan passage – 298 x  
80. 150/200

238 Pakistan Karachi – 155 x 97.  
80/100

239 Nahavan – 180 x 110.  
200/250

240 Kazak (ancien) – 144 x 93.  
200/250

241 Chirvan – 104 x 58. 100/150

242 Kazak – 160 x 110. 150/200

243 Melayer – 150 x 100. 150/200

244 Milas (turc) – 127 x 122.  
80/100

245 Senneh – 147 x 128. 200/250

246 Kazak (ancien) – 303 x 143.  
300/350

247 Boukhara – 71 x 105. 150/200

248 Kazak (ancien) – 188 x 116.  
300/350

249 Kilim – 346 x 157. 150/200

250 Kilim – 307 x 105. 150/200

251 Kilim – 267 x 91. 150/200

252 Kilim – 290 x 104. 100/120

253 Chirvan – 125 x 98. 250/300

254 Kilim – 301 x 101. 120/150

255 Kachgai (ancien) – 280 x 190.  
250/300

256 Chirvan – 270 x 145. 400/500

257 Kazak ancien – 296 x 148.  
300/350

258 Ninxia Chine – 200 x 300.  
300/350

259 Belouch Afghan – 183 x 112.  
200/250

260 Chirvan – 194 x 132. 300/350

261 Chirvan – 176 x 128. 200/250

262 Goum soie – 210 x 140.  
1000/1200

263 Pakistan – 230 x 160. 150/200

264 Moud – 290 x 195. 1000/1200

265 Pakistan – 280 x 180. 300/400

266 Pendjab – 290 x 198. 500/600

267 Bakhtiar – 307 x 205. 150/200

268 Meched – 290 x 200. 300/350

269 Heriz – 340 x 255. 150/200





209



220



264

# Conditions générales de la vente

Le Commissaire-priseur procède à la vente aux enchères publiques et à l'expertise des meubles et objets anciens. Il est à votre disposition pour dresser toutes expertises mobilières en vue de partages, assurances, après décès, séparation de corps et biens, redressements et liquidations judiciaires, et notamment : Tableaux, bijoux, collections, livres, argenterie, armes anciennes, céramiques, mobiliers anciens et de style en général, de tout biens meubles, matériels et marchandises. Dans le cadre des assurances, il peut, avant le contrat, donner l'estimation des biens à garantir et, en cas de sinistre, défendre les intérêts de l'assuré. Connaissant le marché, il peut également conseiller les acheteurs.

## ESTIMATIONS

Dans le catalogue, le prix de vente estimé figure à la suite de chaque lot. Il ne s'agit que d'une indication, le prix d'adjudication pouvant varier.

## CONDITIONS DE VENTE

L'adjudicataire sera le plus offrant et dernier enchérisseur, et aura pour obligation de remettre ses nom et adresse. Le Commissaire-priseur habilité a la faculté discrétionnaire de refuser toute enchère, d'organiser les enchères de la façon qu'il juge convenable, de retirer tout lot de la vente, de réunir ou de séparer un ou plusieurs lots et, en cas d'erreur ou de contestation pendant ou après la vente, de désigner l'adjudicataire, de poursuivre les enchères, d'annuler la vente ou de remettre en vente tout lot en cas de contestation.

En cas de contestation au moment des adjudications, c'est-à-dire s'il est établi que deux ou plusieurs enchérisseurs ont simultanément porté une enchère équivalente, soit à haute voix, soit par signe, et réclament en même temps cet objet après le prononcé du mot « adjugé », le dit objet sera immédiatement remis en adjudication au prix proposé par les enchérisseurs et tout le public présent sera admis à enchérir à nouveau. Les éventuelles modifications aux conditions de vente ou aux descriptions du catalogue seront annoncées verbalement pendant la vente et notées sur le procès-verbal.

Aucun lot ne sera remis aux acquéreurs avant acquittement de l'intégralité des sommes dues.

En cas de paiement par chèque ou par virement, la délivrance des objets, pourra être différée jusqu'à l'encaissement.

La vente des biens proposés n'emporte en aucun cas la cession des droits de propriété intellectuelle sur ceux-ci, tels que notamment les droits de reproduction ou de représentation.

Pour enchérir sur certains lots, un dépôt de garantie sera exigé, voir (\*). Se renseigner au secrétariat.

Les frais de dépôt sont, en ce cas, à la charge de l'adjudicataire. Il devra acquitter, en sus du montant de l'enchère, par lot, les frais et taxes suivants :

## FRAIS DE VENTE

En sus du prix de l'adjudication, l'adjudicataire devra s'acquitter par lot les frais suivants :

24 % TTC pour le volontaire et 14,40 % TTC pour le judiciaire.  
10% TTC pour les lingots et pièces d'or.

## PAIEMENT

1 - La vente sera conduite en Euros. Le règlement des objets, ainsi que celui des taxes s'y appliquant, sera effectué dans la même monnaie.

2 - Le paiement doit être effectué immédiatement après la vente.

3 - L'adjudicataire pourra s'acquitter par les moyens suivants :

• par carte bancaire en salle : VISA, UNIONPAY et MASTERCARD.

• par chèque bancaire certifié en euros avec présentation obligatoire d'une pièce d'identité en cours de validité.

• par virement bancaire en euros :

CREDIT AGRICOLE FINISTERE

7 route du loch - 29555 QUIMPER CEDEX 9

Code Banque: 12906

Code guichet: 00012

N° compte: 00254303735

Clé RIB: 57

ETRANGER

FR76 1290 6000 1200 2543 0373 57

BANK IDENTIFICATION CODE (SWIFT):

AGRI FR PP 829

4 - Les chèques tirés sur une banque étrangère ne seront autorisés qu'après l'accord préalable de l'Etude, pour cela, il est conseillé aux acheteurs d'obtenir, avant la vente, une lettre accréditive de leur banque pour une valeur avoisinant leur intention d'achat, qu'ils transmettront à l'Etude.

5 - En espèces :

• jusqu'à 1 000 € frais et taxes compris lorsque le débiteur a son domicile fiscal en France ou agit pour les besoins d'une activité professionnelle.

• jusqu'à 15 000 € frais et taxes compris lorsque le débiteur justifie qu'il n'a pas son domicile fiscal en France et n'agit pas pour les besoins d'une activité professionnelle.

## ORDRES D'ACHAT

Un enchérisseur ne pouvant assister à la vente devra remplir, le formulaire d'ordre d'achat inclus dans ce catalogue ou sur internet (site [www.interencheres.com](http://www.interencheres.com) et [www.auction.fr](http://www.auction.fr)) ou en enchères en direct « live » sur [www.drouotlive.com](http://www.drouotlive.com)

L'Etude agira pour le compte de l'enchérisseur, selon les instructions contenues dans le formulaire d'ordre d'achat, et au mieux des intérêts de ce dernier.

Les ordres d'achat écrits ou les enchères par téléphone sont une facilité pour les clients. Ni ADJUG'ART, ni ses employés ne pourront être tenus pour responsables en cas d'erreurs éventuelles ou omissions dans leur exécution comme en cas de non exécution de ceux-ci.

Lorsque deux ordres d'achat sont identiques, la priorité revient au premier ordre reçu.

Il ne sera accepté aucune enchère téléphonique pour les lots dont l'estimation est inférieure à 300 €.

Les ordres donnés par téléphone sont acceptés s'ils sont confirmés avant 18H la veille de la vente par lettre, mail ou fax au 02 98 46 21 55

## PRÉEMPTION

Dans certains cas, l'état français peut exercer un droit de préemption sur les oeuvres d'art ou les documents privés mis en vente publique. L'Etat se substitue alors au dernier enchérisseur. En pareil cas, le représentant de l'Etat fera la déclaration de préemption l'Etude après

le prononcé de l'adjudication de l'oeuvre mise en vente et il en sera fait mention au procès-verbal de vente. La décision de préemption devra ensuite être confirmée dans un délai de quinze jours. L'Etude n'assume aucune responsabilité du fait des décisions administratives de préemption pouvant être prises.

## AVIS IMPORTANT AUX ACHETEURS, STOCKAGE ET ENLÈVEMENT DES ACHATS

ADJUG'ART conseille aux acheteurs d'examiner avant la vente, avec soin, l'état des oeuvres les intéressant. Pour leur faciliter la tâche, elle met à leur disposition des rapports sur l'état des lots. Les indications non seulement dans les rapports mais aussi dans les catalogues sont l'expression d'une simple opinion.

A cet effet, l'absence, dans le catalogue ou le rapport d'état des mentions « restaurations, accidents... » n'implique nullement qu'un objet, meuble ou tableau soit exempt de tout défaut ou restauration. De même, une mention particulière n'implique pas qu'un bien soit exempt de tout autre défaut. En aucun cas elle ne saurait remplacer totalement un examen personnel de l'acquéreur éventuel. En conséquence, aucune réclamation ne sera recevable dès l'adjudication prononcée.

1 - Les meubles, tableaux et objets volumineux adjugés qui n'auront pas été retirés par leurs acquéreurs le lendemain de la vente sur place avant 16 h, seront gardés à titre gracieux durant quatorze jours. Passé ce délai des frais de dépôt seront supportés par les acquéreurs au tarif de 5 € HT par jour calendaire et par lot...

2 - Pour les expéditions de petits colis, nous travaillons avec notre prestataire M.B.E BREST - Email [mbe2787@mbefrance.fr](mailto:mbe2787@mbefrance.fr) - Tél. 02 29 63 12 38.

Pour les meubles et objets volumineux : la Société TWD - Tél.: 02 98 88 07 25 - Email: [michael.aminot@twd.fr](mailto:michael.aminot@twd.fr)

3 - Assurance. Dès l'adjudication prononcée, les objets adjugés sont placés sous l'entière responsabilité de l'acheteur. Il lui appartiendra de faire assurer les lots dès l'adjudication. Les biens non retirés seront entreposés aux frais, risques et périls de l'acheteur, ADJUG'ART ne sera tenue d'aucune garantie concernant ces dépôts. ADJUG'ART assure le bien qui est stocké chez lui jusqu'à l'adjudication, l'acquéreur doit assurer le lot dès qu'il en est déclaré adjudicataire.

# Adjug'Art

MAÎTRE YVES COSQUÉRIC,

COMMISSAIRE-PRISEUR

13, RUE TRAVERSE - BP 41239

29212 BREST CEDEX 1

TEL. : 02 98 46 21 50 - FAX: 02 98 46 21 55

Email : [adjugart@orange.fr](mailto:adjugart@orange.fr)



209



263



177



180



181



182



183



184



185



186



188



189



192



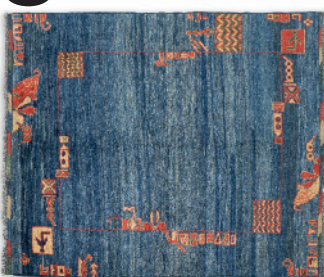
193



195



196



198



194



199



204



205



206



190



Adjug'Art  
BREST

M<sup>E</sup> Yves COSQUÉRIC  
13, RUE TRAVERSE - 29200 BREST

TÉL: 02 98 46 21 50 - FAX: 02 98 46 21 55  
EMAIL: adjugart@orange.fr